

ÖROP 1980 - ÖEK 2024
 Marktgemeinde Lunz am See

**Örtliches Entwicklungskonzept
 Infrastruktur- und Verkehrskonzept - Entwurf**

Übersicht

Maßstab M 1 : 15.000

Planverfasser:
 Kommunaldialog Raumplanung GmbH
 Ingenieurbüro für Raumplanung & Raumordnung
 Fr. 416, 9954, 103 St. Pölten
 Rietthalgasse 12, 3130 Herzogenburg,
 T.: +43(0)2782/85101

Planzahl: 22 047-IVKE
 Datum: 12.12.2024
 DKM-Stand: 10/2022

**kommunal
 dialog**

Legende

<ul style="list-style-type: none"> Baulandflächen Freizeitflächen VÖ-Bahn Untergeordnete Verkehrsflächen Übergeordnete Verkehrsflächen Siedlungserweiterungsbereich Betrieblicher Erweiterungsbereich Potential für Bauland-Erhaltenswerte Ortsstruktur Potential für Freizeitfläche Potential für Rückwidmung 	<ul style="list-style-type: none"> Verkehrsinfrastrukturen - Bestand Wander- und Radweg Fahrverbot Begegnungszone Öffentliche Parkplätze Verkehrsinfrastrukturen - Entwicklung Schaffung einer Fuß- und Radfahrer Verbindung ÖV Güteklassen D - städtisch/ländlich, gut erschlossen E - ländlich, sehr gute Basisserschließung F - ländlich, gute Basisserschließung G - ländlich, Basisserschließung Abstellflächen für ruhenden Verkehr Verkehrsberuhigung Fußläufige Erreichbarkeiten schlechte Erreichbarkeit sehr gute Erreichbarkeit
--	---

Soziale Infrastrukturen - Entwicklung

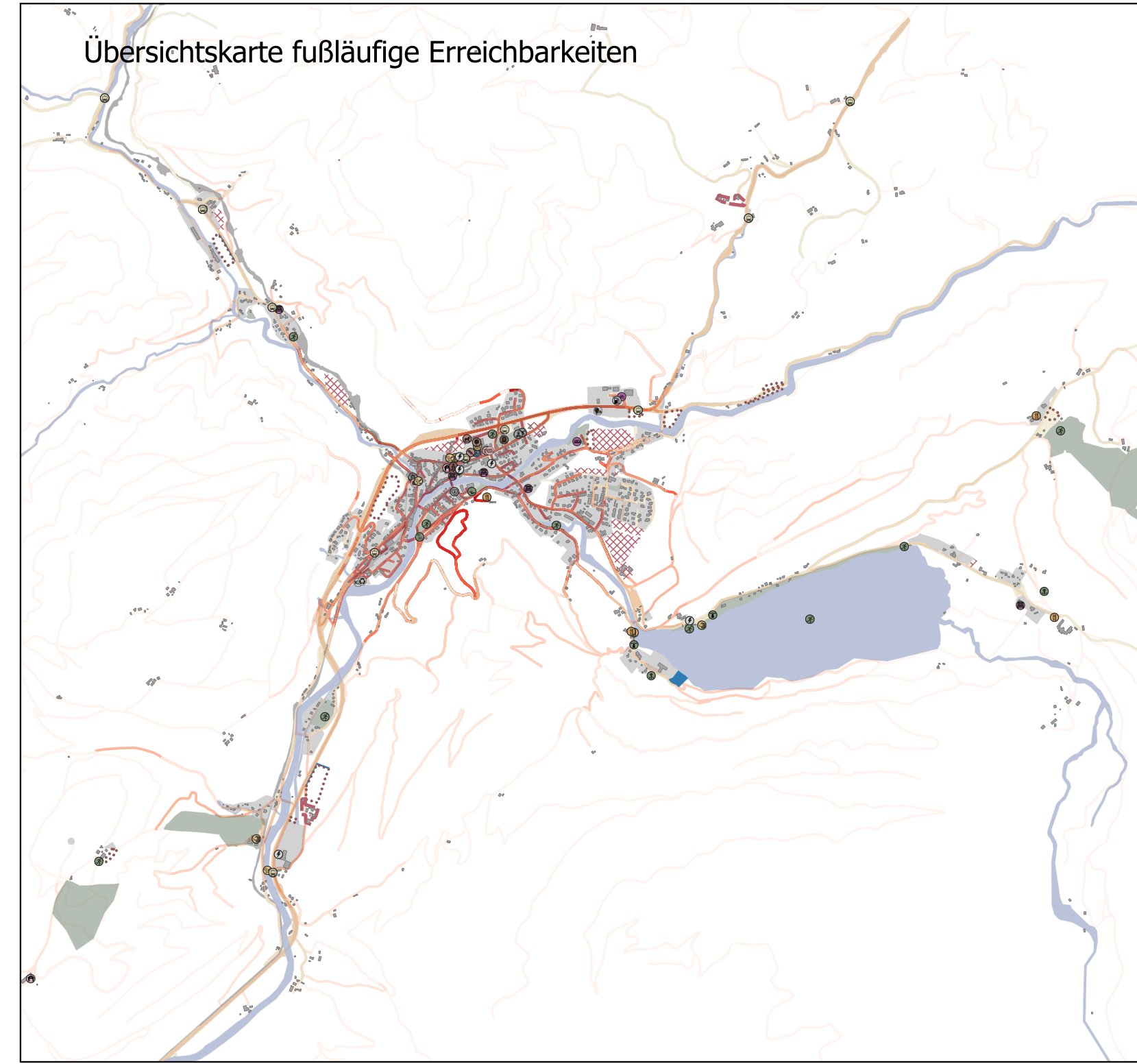
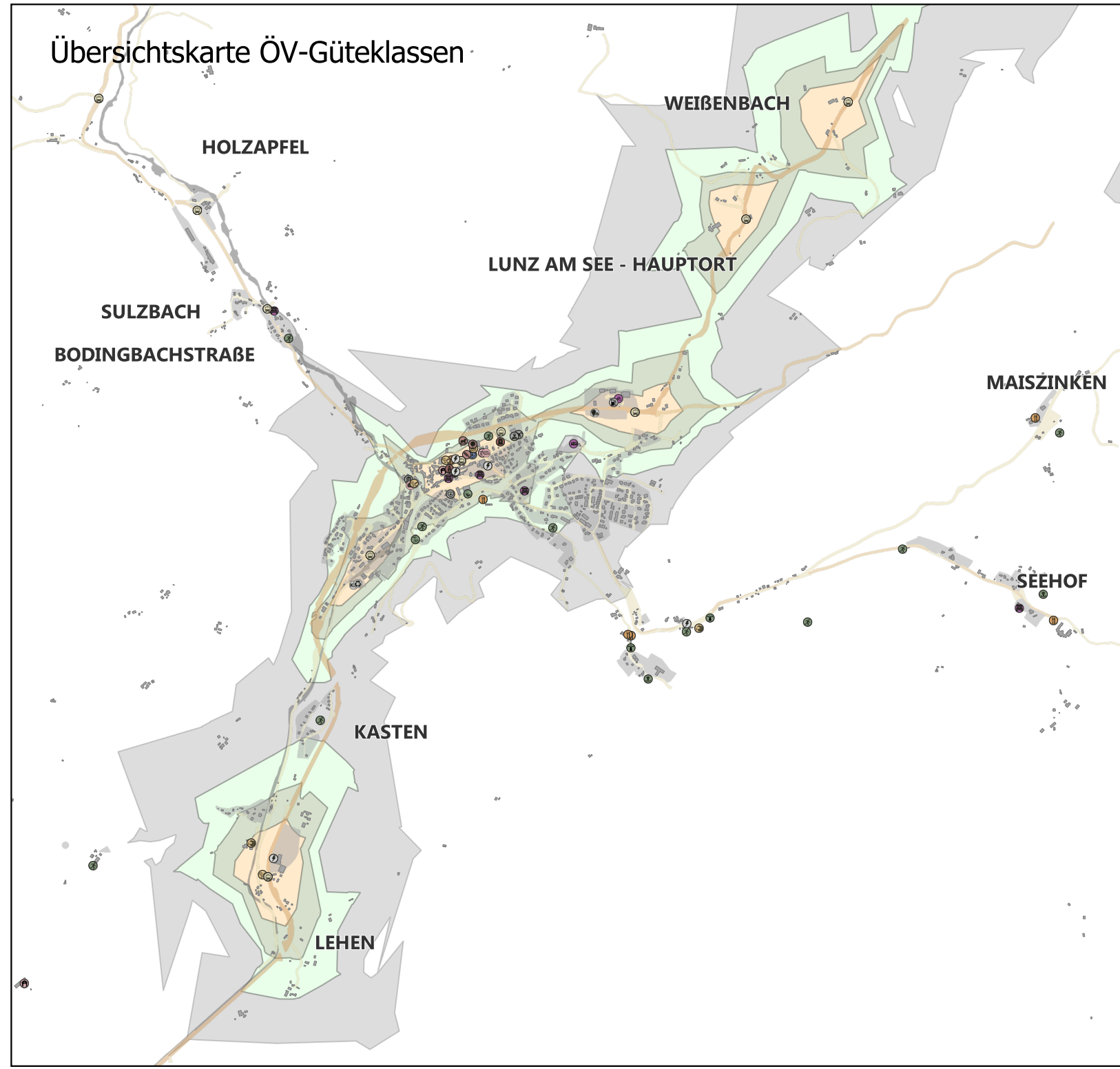
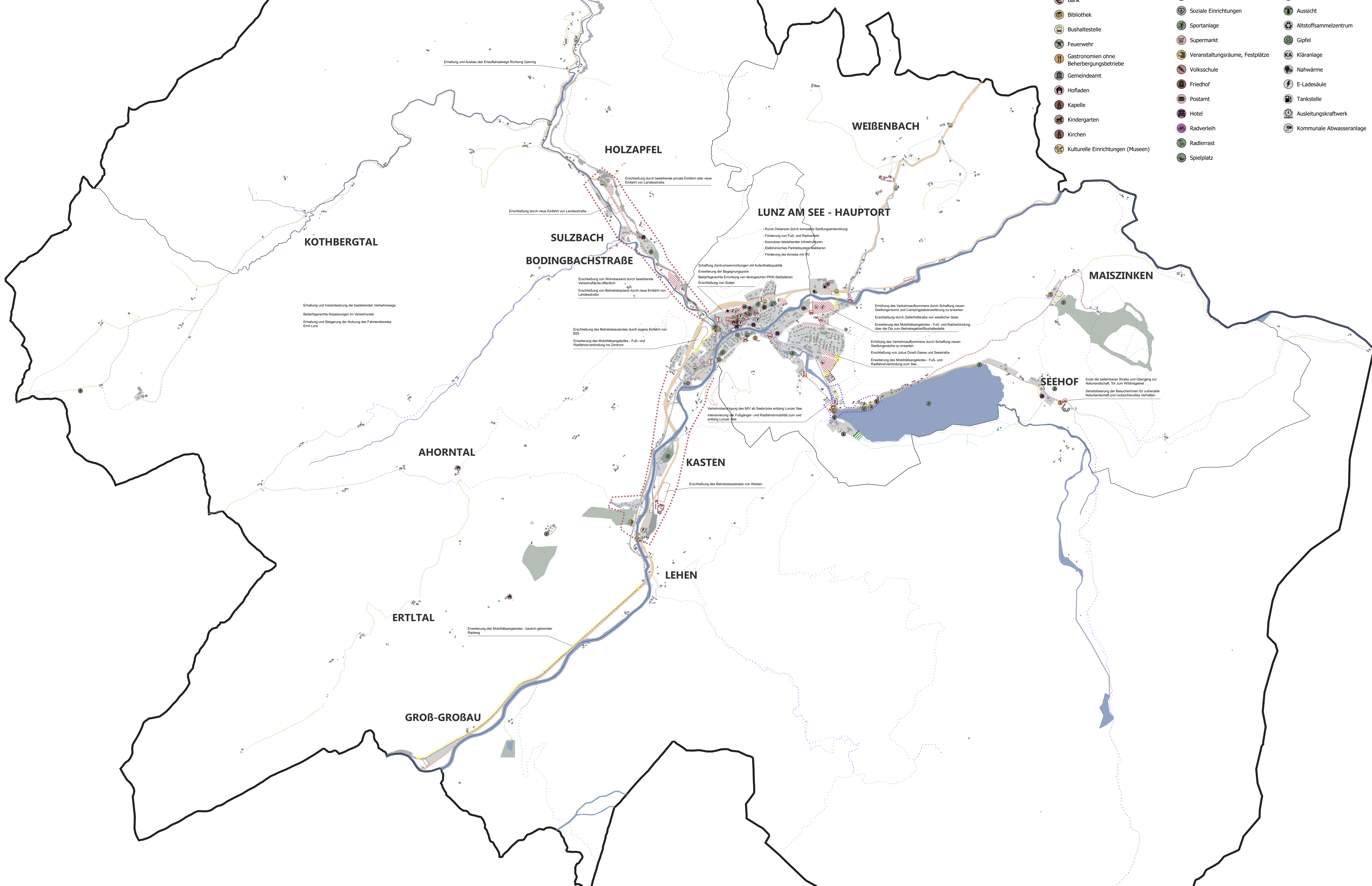
- Aufwertung der Aufenthaltsqualität
- Gestaltung als Treffpunkt
- Schaffen eines Angebotes - Spielplatz
- Schaffen eines Angebotes - Sport/Freizeit
- Zentrale Einrichtung

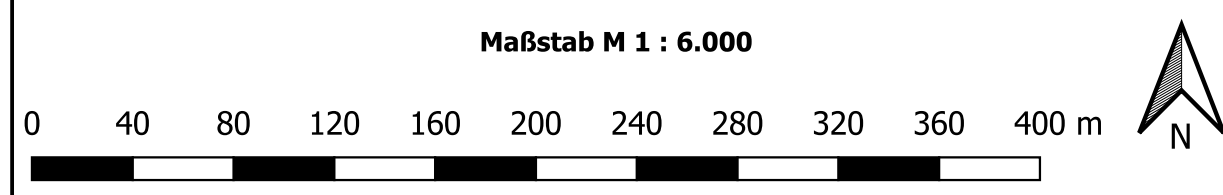
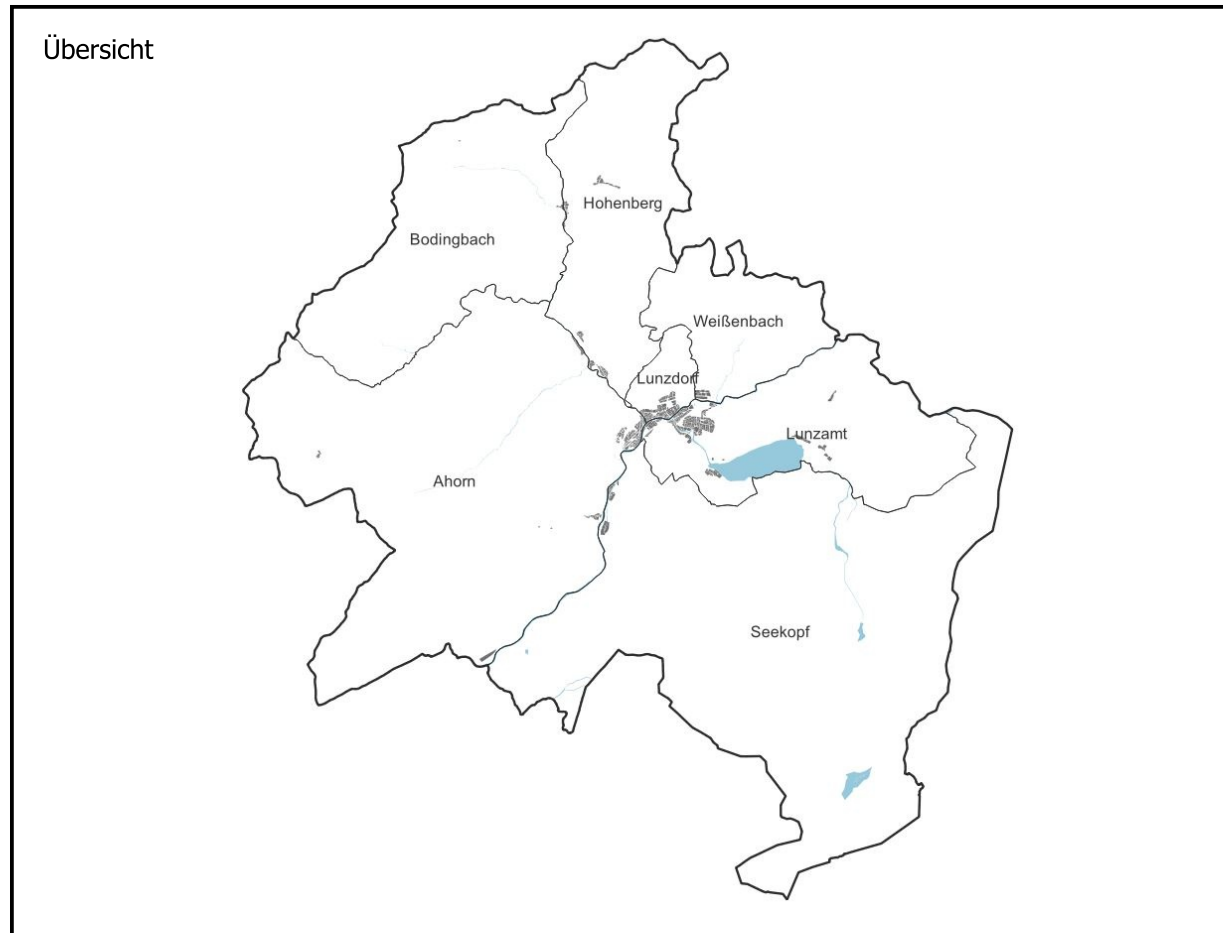
Technische Infrastrukturen - Bestand

- Wasserversorgungsleitung
- Abwasserentsorgungsleitung

Güter und Dienstleistungen - Bestand

<ul style="list-style-type: none"> Allgemeine Ärzte, Zahnärzte, Tierärzte, Fachärzte Bank Bibliothek Bushaltestelle Feuerwehr Gastronomien ohne Beherbergungsbetriebe Gemeindeamt Hofladen Kapelle Kindergarten Kirchen Kulturelle Einrichtungen (Museen) 	<ul style="list-style-type: none"> Mittelschule Polizei sonstige Freizeiteinrichtungen Soziale Einrichtungen Sportanlage Supermarkt Veranstaltungsräume, Festplätze Volksschule Friedhof Postamt Hotel Radverleih Radlerrast Spielplatz 	<ul style="list-style-type: none"> Kreuz Naturerlebnis Campingplatz Aussicht Altstoffsammelzentrum Gipfel Kläranlage Nahwärme E-Ladestelle Tankstelle Ausleitungskraftwerk Kommunale Abwasseranlage
---	---	---





Planverfasser:
KommunalDialog Raumplanung GmbH
Ingenieurbüro für Raumplanung & Raumordnung
Fm 416.995d, LG St. Pölten
Riehlthalgasse 12, 3130 Herzogenburg,
T.: +43(0)2782/85101

Planzahl: 22 047-WKE-A
Datum: 12.12.2024
DKM-Stand: 10/2022

WEIßENBACH

HOLZAPFEL

LUNZ AM SEE - HAUPTORT

SULZBACH

BODINGBACHSTRAßE

KASTEN

LEHEN

Erschließung durch bestehende private Einfahrt oder neue Einfahrt von Landesstraße

Erschließung durch neue Einfahrt von Landesstraße

Erschließung von Wohnbauland durch bestehende Verkehrsfläche-öffentlich

Erschließung von Betriebsbauland durch neue Einfahrt von Landesstraße

Erschließung des Betriebsbaulandes durch eigene Einfahrt von B25

Erweiterung des Mobilitätsangebotes - Fuß- und Radfahrerverbindung ins Zentrum

Schaffung Zentrums-einrichtungen mit Aufenthaltsqualität
Erweiterung der Begegnungszone
Bedarfsgerechte Errichtung von ökologischen PKW-Stellplätzen
Erschließung von Süden

- Kurze Distanzen durch kompakte Siedlungsentwicklung
- Förderung von Fuß- und Radverkehr
- Ausnutzen bestehender Infrastrukturen
- Elektronisches Parkleitsystem etablieren
- Förderung der Anreise mit ÖV

Verkehrsberuhigung des MIV ab Seebücke entlang Lunzer See
Intensivierung der Fußgänger- und Radfahrermobilität zum und entlang Lunzer See

Erhöhung des Verkehrsaufkommens durch Schaffung neuen Siedlungsraums und Campingplatz-erweiterung zu erwarten
Erschließung durch Zellerhofstraße von westlicher Seite

Erweiterung des Mobilitätsangebotes - Fuß- und Radverbindung über die Ois zum Betriebsgebiet/Bushaltestelle

Erhöhung des Verkehrsaufkommens durch Schaffung neuen Siedlungsraums zu erwarten

Erschließung von Julius Dinstl-Gasse und Seestraße

Erweiterung des Mobilitätsangebotes - Fuß- und Radfahrerverbindung zum See

Erschließung des Betriebsbaulandes von Westen

Güter und Dienstleistungen - Bestand	
⚕️ Allgemeine Ärzte, Zahnärzte, Tierärzte, Fachärzte	🎓 Volksschule
🏦 Bank	⚰️ Friedhof
📖 Bibliothek	📮 Postamt
🚌 Bushaltestelle	🏨 Hotel
🚒 Feuerwehr	🚲 Radverleih
🍽️ Gastronomien ohne Beherbergungsbetriebe	📻 Radiomast
🏛️ Gemeindeamt	🎮 Spielplatz
🏠 Hofladen	⛳ Kreuz
🏛️ Kapelle	🌳 Naturerlebnis
🎒 Kindergärten	🏕️ Campingplatz
🏛️ Kirchen	🏠 Aussicht
🏛️ Kulturelle Einrichtungen (Museen)	🏠 Altstoffsammelzentrum
🎓 Mittelschule	🏠 Gipfel
👮 Polizei	🏠 Kläranlage
🏠 sonstige Freizeiteinrichtungen	🌡️ Nahwärme
🏠 Soziale Einrichtungen	🔌 E-Ladesäule
🏠 Supermarkt	🚰 Tankstelle
🏠 Veranstaltungsräume, Festplätze	🏠 Ausleitungskraftwerk
	🏠 Kommunale Abwasseranlage

Legende	
🏠 Baulandflächen	🚶🚲 Verkehrsinfrastrukturen - Bestand
🌳 Freizeitflächen	🚶🚲 Wander- und Radweg
🚆 Vö-Bahn	🚫 Fahrverbot
🛣️ Untergeordnete Verkehrsflächen	🏠 Begegnungszone
🛣️ Übergeordnete Verkehrsflächen	🅑🅓 Öffentliche Parkplätze
🏠 Siedlungserweiterungsbereich	🚶🚲 Verkehrsinfrastrukturen - Entwicklung
🏠 Betrieblicher Erweiterungsbereich	🚶🚲 Schaffung einer Fuß- und Radfahrerverbindung
🏠 Potential für Bauland-Erhaltungswerte Ortsstruktur	🚶🚲 ÖV Güteklassen
🌳 Potential für Freizeitfläche	🏠 D - städtisch/ländlich, gut erschlossen
🏠 Potential für Rückwidmung	🏠 E - ländlich, sehr gute Basisschließung
🏠 Soziale Infrastrukturen - Entwicklung	🏠 F - ländlich, gute Basisschließung
🌟 Aufwertung der Aufenthaltsqualität	🏠 G - ländlich, Basisschließung
🏠 Gestaltung als Treffpunkt	🅑🅓 Abstellflächen für ruhenden Verkehr
🎮 Schaffen eines Angebotes - Spielplatz	🚫 Verkehrsberuhigung
🏠 Schaffen eines Angebotes - Sport/Freizeit	🚶🚲 Fußläufige Erreichbarkeiten
🏠 Zentrale Einrichtung	🏠 schlechte Erreichbarkeit
🚰 Technische Infrastrukturen - Bestand	🏠 sehr gute Erreichbarkeit
🚰 Wasserversorgungsleitung	
🚰 Abwasserentsorgungsleitung	