

GEMEINDE NACHRICHTEN

Ausgabe 3 / Juni 2024



Foto: Matthias Watzinger

Aus dem Inhalt

- Öffnungszeiten Gemeindeamt
- Ergebnis EU Wahl 2024
- Spatenstich Multivereinshaus
- Ehrungssessen 1. Halbjahr 2024
- Energiegemeinschaft
- Vereinsleben
- Veranstaltungsvorschau
- Ärztedienst

Das Wichtigste zuerst

In den Sommermonaten **Juli & August** finden die Parteienverkehrszeiten wie folgt statt:

Montag bis Freitag: 08:00-12:00
Dienstag: 15:00-18:00

Am **05.07.** & **16.08.** ist das **Gemeindeamt geschlossen.**



Sehr geehrte Gemeindebürgerinnen und Gemeindebürger!

Liebe Mitbürgerinnen und Mitbürger,

vor 2,5 Jahren stand ich als Bürgermeister vor der großen Herausforderung, die Realisierung des Multivereinshauses voranzutreiben. Umso mehr freut es mich nun, dass wir im Rahmen des Summer-Openings den erfolgreichen Spatenstich für dieses Projekt feiern konnten. Die Bauarbeiten haben bereits begonnen und dieses Ereignis war nicht nur ein wichtiger Meilenstein für die beteiligten Vereine und die Gemeinde, sondern auch ein toller und würdiger Rahmen, der durch das Engagement und die Unterstützung vieler Beteiligter ermöglicht wurde. Ein herzliches Dankeschön an alle, die dazu beigetragen haben!

Doch auch in der Sommerzeit stehen weitere Herausforderungen vor uns. Eine der dringendsten Aufgaben ist die Schaffung von neuen Kindergartenplätzen.

Die Planung für den Ausbau läuft bereits auf Hochtouren, jedoch ist es notwendig, vorab mit provisorischen Räumlichkeiten Abhilfe zu schaffen.

Genauere Informationen hierzu werden in Kürze folgen. Es sei jedoch gesagt, dass wir einige logistische Herausforderungen zu bewältigen haben und gleichzeitig darauf angewiesen sind, geeignetes Personal rechtzeitig zu finden und einzustellen.

Herausforderungen sind da, um bewältigt zu werden – das ist unser Motto, und ich bin zuversichtlich, dass wir gemeinsam auch diese Aufgaben erfolgreich meistern werden.

Alles in allem wird es in der Gemeindeverwaltung also kein Sommerloch geben. Wir sind intensiv damit beschäftigt, unsere Gemeinde weiter voranzubringen und die anstehenden Projekte erfolgreich umzusetzen. Gleichzeitig möchte ich betonen, wie wichtig es ist, dass wir uns alle auch einmal eine Auszeit gönnen und die schöne Sommerzeit genießen. Ich wünsche Ihnen allen daher erholsame Ferien, viele sonnige Tage und eine unvergessliche Sommerzeit. Nutzen Sie die Gelegenheit, um neue Energie zu tanken und die gemeinsamen Momente mit Familie und Freunden zu genießen.

Herzlichst,

Ihr Bürgermeister

sankt
pantaleon-erla
unser dahoam.



Öffnungszeiten des Gemeindeamtes

In den Sommermonaten **Juli & August** finden die Parteienverkehrszeiten wie folgt statt:

Montag bis Freitag: 08:00-12:00
Dienstag: 15:00-18:00

Das Gemeindeamt ist im Sommer nur zum Teil besetzt, Wartezeiten können daher auftreten.

Am Freitag, 5. 7. und am Freitag 16. 8. hat das Gemeindeamt geschlossen.

Der nächste Parteienverkehr findet am Montag, 08.07. bzw. Montag 19.08. ab 08.00 bis 12.00 Uhr statt.

Wir wünschen allen Bürgerinnen & Bürgern einen schönen und erholsamen Sommer!



Ihr Bürgermeister
Roman Kosta



Sprechtage des Bürgermeisters

Dienstag 16:00-18:00
Donnerstag 09:00-11:00



Bitte um Terminvereinbarung
am Gemeindeamt unter 07435/7271 oder per E-Mail an
gemeinde@st-pantaleon-erla.gv.at

Wahlergebnis EU - Wahl 2024

So haben die Gemeindebürger gewählt ...

Anlässlich der EU Wahl am 09.06.2024 hier das Gesamtergebnis und nach Sprengel aufgeteilt.

Wie es so schön heißt, nach der Wahl, ist vor der Wahl. Die nächste Wahl steht am Sonntag 29.09.2024 mit der Nationalratswahl in unserer Gemeinde an. Nähere Infos erhalten Sie in der nächsten Ausgabe unserer Gemeindezeitung Ende August.

Kundmachung

EU-Wahl am 09. Juni 2024

Ergebnis der Sprengel und der Gemeinde St. Pantaleon-Erla

	Wahl- berechtigte	abgeg. Gesamt- stimmen	ungültig	Gültige Stimmen	ÖVP	SPÖ	FPÖ	GRÜNE	NEOS	DNA	KPÖ
Sprengel 1 St.Pantaleon	994	640 64,39%	15	625	172 27,52%	186 29,76%	139 22,24%	51 8,16%	50 8,00%	17 2,72%	10 1,60%
2019	943	573 60,8%	10	563	196 34,8%	170 30,2%	92 16,3%	65 11,5%	38 6,7%	-	0 0,0%
Sprengel 2 Pyburg	489	259 52,97%	5	254	28 11,02%	63 24,80%	126 49,61%	14 5,51%	8 3,15%	7 2,76%	8 3,15%
2019	488	257 52,7%	7	250	40 16,0%	108 43,2%	71 28,4%	14 5,6%	12 4,8%	-	2 0,8%
Sprengel 3 Erla	642	454 70,72%	10	444	121 27,25%	122 27,48%	92 20,72%	49 11,04%	30 6,76%	17 3,83%	13 2,93%
2019	677	442 65,3%	11	431	171 39,7%	121 28,1%	50 11,6%	45 10,4%	35 8,1%	-	6 1,4%
<u>Gesamt</u>	2125	1353 63,67%	30	1323	321 24,26%	371 28,04%	357 26,98%	114 8,62%	88 6,65%	41 3,10%	31 2,34%
2019	2.108	1.272 60,3%	28	1244	407 32,7%	399 32,1%	213 17,1%	124 10,0%	85 6,8%	-	8 0,6%

**Der Bürgermeister
Mag. Roman Kosta e.h.**

Auszahlung der Gebührenbremse

Die NÖ Landesregierung hat am 23. Jänner 2024 die Richtlinie für die Vergabe des Zweckzuschusses des Bundes für die Finanzierung der Gebührenbremse beschlossen.

Der Zweckzuschuss für jede gebührenpflichtige Liegenschaft ergibt sich aus der Multiplikation eines errechneten Ausgangsbetrags (0,19466 €) mit der zu leistenden Abfallwirtschaftsgebühr und Abfallwirtschaftsabgabe gemäß den Leitlinien der NÖ Landesregierung vom 23. Jänner 2024.

Der Empfängerkreis des Zweckzuschusses ist nicht eingeschränkt, sodass jeder gebührenpflichtige Liegenschaftseigentümer, der Müllgebühren zahlt, den Zweckzuschuss erhält.

Die Gutschrift wird vom Gemeindedienstleistungsverband (GDA) im 3. Quartal 2024 bei der Vorschreibung der Abgaben und Gebühren berücksichtigt (Fälligkeit: 15. August 2024).



Feierlicher Spatenstich beim Summer Opening

Bei herrlichem Wetter besuchten zahlreiche Gäste am Freitag, 07.06.2024, den feierlichen Spatenstich zum bevorstehenden Baubeginn des neuen Multivereinshauses in unserer Gemeinde. Ein tolles Programm begeisterte Jung und Alt. Bürgermeister Roman Kosta eröffnete die Feier, bei der auch einige Ehrengäste anwesend waren. Abgeordneter zum Landtag Anton Kasser, sowie Pfarrer Rupert Grill und auch Vertreter der ausführenden Baufirmen ließen sich die Einladung nicht entgehen. Durch eine Projekterläuterung führte gf. Gemeinderat Karl Öfferlbauer. Die Vereine kamen zu Wort und auch Anton Kasser sprach ein großes Lob über dieses Projekt aus. Zwischendurch begleitete der Musikverein St. Pantaleon die Eröffnung. Traditionell durfte auch eine Einlage der Schuhplattler nicht fehlen. Insgesamt war es ein gelungener Einstieg in ein großes und multifunktionales Projekt. Der Ausklang mit interessanten Gesprächen, gutem Essen und Getränken fand im Anschluss beim jährlichen Summer Opening statt.

Ein großes Dankeschön für die reibungslose Abwicklung an den Musikverein St. Pantaleon.



Foto: Matthias Watzinger



Erstellung Sonderalarmplan Hochwasser inkl. Hochwasserschutzdamm

Die Gemeinde möchte die Gelegenheit nutzen, um Herrn Auinger Bernhard für seine hervorragende Arbeit beim Erstellen des Sonderalarmplans Hochwasser zu danken. Sein Engagement und seine Expertise haben dazu beigetragen, dass unsere Gemeinde besser auf mögliche Hochwassersituationen unter Berücksichtigung des Hochwasserschutzdammes vorbereitet ist. Der Sonderalarmplan Hochwasser ist ein entscheidendes Instrument, um im Ernstfall schnell und effizient handeln zu können. Unzählige Stunden hat Bernhard dafür aufgewendet, um diesen Plan mit großer Sorgfalt und Umsicht in Zusammenarbeit mit den Feuerwehren und der Gemeinde zu erstellen. Seine Arbeit zeigt, wie wichtig es ist, kompetente und engagierte Menschen in unserer Gemeinde zu haben. Möge der Sonderalarmplan Hochwasser hoffentlich nie zum Einsatz kommen, aber wenn es soweit ist, können wir auf gut durchdachte Unterlagen zurückgreifen.

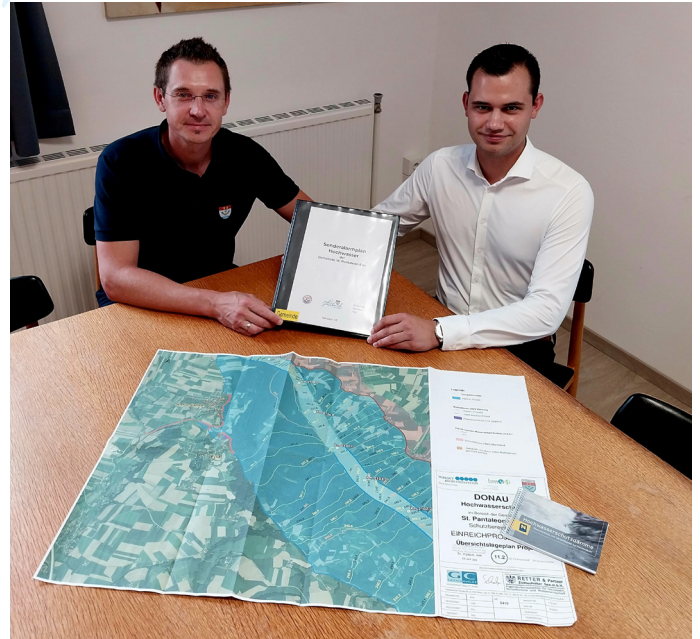


Foto: Johannes Lehenbauer & Bernhard Auinger

Letztes Frühjahrgespräch

Ingesamt gab es im heurigen Frühjahr 3 Termine zur aktiven Gemeindekommunikation. Die Bevölkerung wurde postalisch eingeladen Teil dieser neuen Form zu sein. Ziel dieser Gespräche ist es die Bürger und Bürgerinnen umfassend und überparteilich über aktuelle und zukünftige Projekte zu informieren. Als zusätzlichen Nutzen konnten die Gemeindevertreter Anregungen der Anwohner mitnehmen, darunter Maßnahmen zur Geschwindigkeitsregulierung in kritischen Bereichen, Hilfestellung zur Verbesserung der teilweise schlechten Internetverbindung, sowie die Sanierung von Straßenabschnitten. Diese Gesprächsreihe ist ein klares Bekenntnis zu einer transparenten, bürgernahen und partizipativen Gemeindepolitik. Die Treffen sind ein Ausdruck des gemeinsamen Bestrebens, das Gemeindeleben gemeinsam und im Dialog zu gestalten und weiterzuentwickeln. Für die zahlreiche Teilnahme und die konstruktiven Gespräche möchte sich die Gemeindeführung recht herzlich bedanken und gleichzeitig liegt auch die Hoffnung nahe, dies so weiterführen zu können.



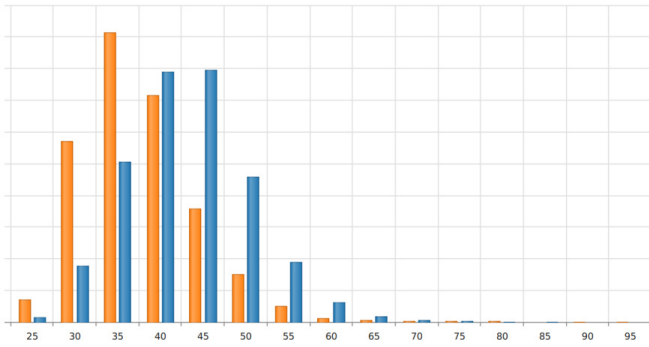
Foto: v.l.n.r. Karl Öfferlbauer, Fenkhuber Martin, Josef Alkin, Fritz Auinger, Harald Watzlinger, Roman Kosta



Verkehrssicherheit

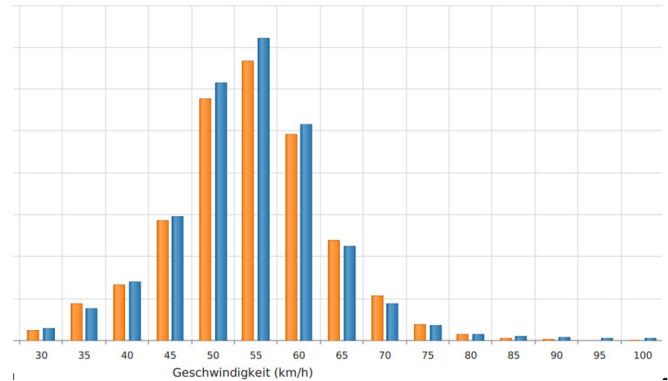
Im April wurden 3 neue Geschwindigkeitsmessgeräte an den Standorten Angerwiesenstraße, Erlastraße und Waldstraße montiert. Bei diesen Geräten wird die Geschwindigkeit in beide Richtungen gemessen. Erste Messergebnisse zeigen deutliche Geschwindigkeitsüberschreitungen. Bitte halten Sie die vorgeschriebenen Höchstgeschwindigkeiten zur Steigerung der Verkehrssicherheit ein.

Waldstraße, 30 km/h Beschränkung
Anzahl der Messwerte vs. Geschwindigkeit



Orange Balken (Richtung Neu Arthof)
blaue Balken (Richtung Haltestelle)
85,8 % fahren schneller als die erlaubten 30 km/h im Ortsgebiet
Fahrtrichtung Haltestelle – deutlich höhere Geschwindigkeiten im Bereich 40 – 60 km/h

Erlastraße, 50 km/h Beschränkung
Anzahl der Messwerte vs. Geschwindigkeit



Orange Balken – Richtung Ort, blau Balken – Richtung Erla
58,5 % fahren schneller als die erlaubten 50 km/h im Ortsgebiet
Fahrtrichtung Erla etwas höhere Geschwindigkeiten

Straßenbau aktuell

In Erla - Weingarten wurde mit den Straßenbauarbeiten im Traubenweg begonnen. Hier liegt die Herausforderung in der Bauausführung mit Regenwasserrückhaltmaßnahmen um den bestehenden Regenwasserkanal zu entlasten. Es werden Grünfiltermulden mit darunterliegendem Grobschlagspeicher ausgeführt, welche den Regenwasserabfluss verzögern.

In den vergangenen Wochen wurden in der Roggenstraße die Hauszufahrten asphaltiert und die Nebenflächen wurden als Schotterrassen d = 10 cm mit darunterliegender 30 cm starken Humus - Schotterschicht ausgeführt.

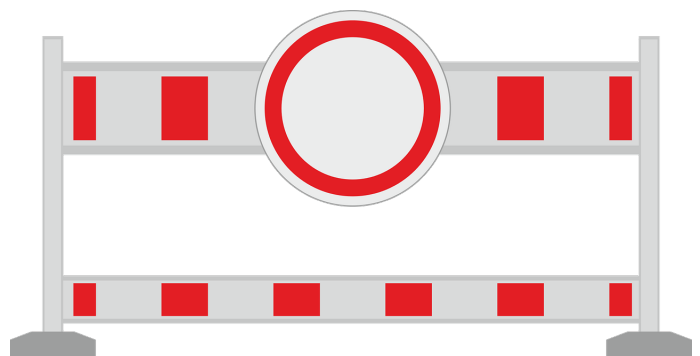


Fotos: Josef Alkin

Achtung Straßensperre

Im Zeitraum der KW 25 bis KW 28 ist in der Mauthausnerstraße aufgrund von Bauarbeiten mit Behinderungen zu rechnen. An einzelnen Tagen wird es zu Totalsperren (keine Durchfahrt möglich) kommen. Die Umleitung und die Sperren werden zeitgerecht mittels Beschilderung mitgeteilt.

Wir ersuchen um Verständnis.



Ehrungssessen 1. Halbjahr 2024

Am 14.05. durfte unser Bürgermeister Roman Kosta den Jubilaren aus dem 1. Halbjahr 2024 gratulieren. Unter anderem wurde zwei Ehepaaren zur Eisernen Hochzeit (65 Jahre) gratuliert. Das älteste Geburtstagskind feierte seinen 95. Geburtstag. Beim gemütlichen Beisammensein im Gasthaus Rapidwirt wurde den Jubilaren ein kleines Präsent überreicht. Es wurde geplaudert, gelacht und gefeiert. Ganz besonders freuen wir uns über die zahlreiche Teilnahme!



Foto: Gemeinde St. Pantaleon-Erla, Jubilare von links nach rechts: Leopold Sallinger & Berta Sallinger, GR Hans Schläglhofer, Johann Königshofer, Florian Himmelbauer, Altmann Franz & Lieselotte, Hauser Johann & Brigitte, Gafko Johann & Haslhofer Zäzilia, Leichtenmüller Anna & Heinrich, Binder Gerda und Paul, Grubbauer Elfriede, Kamerhuber Maria Anna, BGM Roman Kosta

Erfolgreiche absolvierung der Wassermeisterprüfung

Am 12.04.2024 absolvierte unser Bauhofmitarbeiter Andreas Schützenhofer die Prüfung zum Wassermeister. Nach intensiver Schulung und Lernzeit konnte er die Prüfung erfolgreich abschließen. Andreas ist nun befähigt die Wartung und Instandhaltung unserer Trinkwasserversorgungsanlagen durchzuführen.

Wir gratulieren recht herzlich zur bestanden Prüfung.

Pensionsfeier Hirsch Hans

Am Montag, 13.05.2024 fand das Pensionsessen von unserem langjährigen Schulwart Hans Hirsch statt. Im kleinen Rahmen wurde Hans für seine langjährige Tätigkeit in der Volksschule St. Pantaleon-Erla gedankt. Hans begann am 01. Dezember 1991 als Schulwart. In all den Jahren hat er sich mit großem Engagement und Hingabe um unsere Schule gekümmert. Seine Zuverlässigkeit und sein Einsatz haben dazu beigetragen, dass der Schulbetrieb reibungslos funktionierte. Sein Nachfolger, Bernhard Ortner, wurde bestens in die herausfordernden Aufgaben eingeschult. Lieber Hans, wir danken dir von ganzem Herzen für deine fast 33 jährige Tätigkeit im Dienste der Gemeinde und wünschen dir alles Gute für deinen neuen Lebensabschnitt.



Amtsleiter Johannes Lehenbauer & Schützenhofer Andreas



Maibaumsetzen 2024

Das Maibaumsetzen war auch in diesem Jahr wieder ein voller Erfolg.

Zahlreiche Bewohner folgten der Einladung des Schuhplattler- & Trachtenvereines St. Pantaleon. Unter der fachkundigen Anleitung von Karl Hackl wurde der prächtige Maibaum mit viel Geschick und Teamarbeit aufgestellt. Begleitet von sechs Oldtimer-Traktoren der „Oldtimerfreunde Ennsdorf“ und der Blasmusikkapelle St. Pantaleon erfüllte das Ereignis die Luft mit einer großartigen Atmosphäre von Gemeinschaft und Freude.

Das Wetter zeigte sich von seiner besten Seite: bei strahlendem Sonnenschein konnten die Besucher das Fest in vollen Zügen genießen.

„Die 3 Zünftigen“ sorgten für eine tolle Stimmung beim Frühschoppen.

Ein weiterer Höhepunkt des Tages waren die Auftritte der Zwergal-Gruppe und der Lederhosnschnoitz, die mit einem vielfältigen Unterhaltungsprogramm Jung und Alt begeisterten.

Die Lederhosnschnoitz überraschten die Trainerinnen Magdalena Stross und Stefanie Hackl mit einem ganz modernen Plattler, den sie heimlich einstudiert hatten. Trainerin Magdalena Stross äußerte sich begeistert über den gelungenen Auftritt: „Die Überraschung ist Ihnen echt gelungen, wir sind einfach unglaublich stolz auf die tolle Truppe. Im Alter von sechs Jahren haben sie angefangen und noch immer ist die Leidenschaft zum Plattln nicht verloren!“ Auch Obfrau Stefanie Hackl zeigt sich erfreut über den erfolgreichen Tag: „Das Maibaumsetzen ist ein wichtiges kulturelles Ereignis in unserem Ort, es freut mich zu sehen, dass so viele da waren und gemeinsam mit uns gefeiert haben. Danke vielmals an mein Team, ohne sie wäre so ein Fest nicht möglich!“



Foto & Text: Schuhplattler- und Trachtenverein St. Pantaleon

Großartiger 45. Mostwandertag

Am Sonntag, den 5. Mai ab 7.00 Uhr starteten ca. 1000 Mostwanderer beim 45. Mostwandertag in St. Pantaleon-Erla.

Start und Ziel war beim Gasthaus Reisinger in Erla. Die Wanderstrecke betrug 14 km.

Bei herrlichem Wanderwetter gab es bei 4 Stationen neben gutem Most und bäuerlichen Spezialitäten auch viele selbst gemachte Mehlspeisen. Erstmals wurden die Besucher bei der 1. Station zum Frühstück mit einer Eierspeise verköstigt. Am Gut Breitfeld hatten die kleinen Besucher in der bereitgestellten Hüpfburg große Freude. Alle Teilnehmer mit einer Startkarte bekamen im Ziel ein kleines Präsent. Bei Start und Ziel durfte wieder geschätzt werden. Die Aufgabe war die Anzahl von Holzscheiteln in einem Big Bag zu erraten. Dieser Big Bag wurde von Holzproduzent Ferdinand Auinger aus Haslach gesponsert und wurde auch als Preis verlost. Den Hauptpreis, ein Wohnmobil für ein Wochenende gesponsert von RMC Skohautil, gewann Frau Eva-Maria Miemelauer aus St. Valentin. Organisator Fritz Auinger bedankt sich bei den zahlreichen Teilnehmern und bei den vielen freiwilligen Helfer/innen, die bei den Stationen mitgearbeitet haben.



Foto und Text: ÖVP St. Pantaleon-Erla

Tolle Leistung beim Frühjahrskonzert des Musikvereins Erla

Erla | St. Valentin: Es war wieder ein Konzert der besonderen Klasse.

Der Musikverein Erla lud gemeinsam mit dem Juniorblasorchester des Musikschulverbandes Oberes Mostviertel zum Frühjahrskonzert ins VALENTINUM St. Valentin ein.

Die Musiker der beiden Orchester blicken auf einen erfolgreichen Konzertabend zurück. Mit einem abwechslungsreichen, anspruchsvollen und aufregenden Programm konnten die beiden Orchester das Publikum begeistern. Das Konzertprogramm unter der Leitung von Kapellmeister Klaus Riedl reichte von Musical-Musik, über Musik von Ambros bis hin zu rasanter Ska-Musik und einem spanischen Pasadoble. Die Spielfreude und Musikalität der MusikerInnen waren als Besucher deutlich zu spüren.

Als Solistin begeisterte Natalie Ortner auf der Trompete mit dem Solostück „Nothing’s Gonna Change My Love For You“. Sie schaffte es mit ihrer Virtuosität, Musikalität und Gefühl, das Publikum komplett in ihren Bann zu ziehen.

Die Stars des Abends waren unter anderem die MusikerInnen des Juniororchesters des Musikschulverbandes Oberes Mostviertel. Den jungen Musikern wurde eine große Bühne geboten. Sie stellten sich unter der Leitung von Thomas Kaser mit der Filmmusik zu „Fluch der Karibik“, einem Heavy Metal Rock Song und dem „Lager Boogie“ vor.

Die Arbeit mit den Jugendlichen und die Förderung der Musik als Hobby sind von unschätzbarem Wert. Die Musikschule und alle Beteiligten, einschließlich der jungen MusikerInnen und ihrer Eltern, verdienen Dank für ihr Engagement und ihre Hingabe. Musik bereichert das Leben, fördert die Kreativität und stärkt das Gemeinschaftsgefühl.

Die Kinder erlernen nicht nur musikalische Fähigkeiten, sondern auch wichtige soziale und persönliche Kompetenzen.

Die Ehrungen standen ganz im Zeichen der Jugend. Bezirkskapellmeister-Stellv. René Killinger, Jugendreferent Maximilian Nöhbauer, Obmann Stefan Lettner und der Bürgermeister von St. Pantaleon-Erla – Roman Kosta – nutzten das Konzert, um zwei Ehrenzeichen zu überreichen. Jakob Fischer erhielt das Leistungsabzeichen in Bronze auf der Tuba für seine erfolgreiche Übertrittsprüfung. Jugendreferent Maximilian Nöhbauer wurde mit der Ehrenmedaille des Niederösterreichischen Blasmusikverbandes in Bronze für seine 15-jährige aktive Tätigkeit als Musiker ausgezeichnet.

Die Marketenderinnen des Musikvereins Erla führten in gewohnter Weise charmant und informativ durchs Programm.

Das Frühjahrskonzert war ein voller Erfolg und ein unvergessliches Erlebnis für alle KonzertbesucherInnen und MusikerInnen. Der Musikverein Erla und das Juniorblasorchester bewiesen ihre Vielseitigkeit und begeisterten das Publikum mit einem bunten und hochkarätigen Programm.



Foto und Text: Musikverein Erla

Veröffentlichung von Meldungen

Lt. § 5 des NÖ Ehrungsgesetzes sind das Land NÖ und die Gemeinden berechtigt, Ehrungen zu verlautbaren oder für eine Verlautbarung durch andere zu sorgen, sofern sich die geehrten Personen nicht dagegen schriftlich ausgesprochen haben.

Falls Sie also eine Verlautbarung Ihres runden Geburtstages, Hochzeitsjubiläums, der Geburt Ihres Kindes oder den Todesfall eines Angehörigen nicht wünschen, ersuchen wir Sie, uns dies schriftlich am Gemeindeamt der Gemeinde St. Pantaleon-Erla oder per E-Mail bekanntzugeben:

gemeinde@st-pantaleon-erla.gv.at



Generalsversammlung der Bäuerinnen

St. Pantaleon-Erla

Am Donnerstag, den 14. März 2024 fand die Generalversammlung der Bäuerinnen St. Pantaleon-Erla im Gasthaus Reisinger statt.

Helene Schnetzinger legte nach 16 Jahren ihre Tätigkeit als Gemeindebäuerin zurück.

Die Vereinsmitglieder bedankten sich für die erfolgreiche Tätigkeit und das jahrelange Engagement im Verein.

Ein großer Dank gilt auch den zurückgetretenen Ortsbäuerinnen (Christa Auinger, Doris Sallinger) und Funktionärinnen (Rosi Fuchsberger, Gerti Zeiser), welche mit Leidenschaft im Verein mitgewirkt haben.

Im Zuge der Neuwahlen wurde Heidi Auinger zur neuen Obfrau des Vereins gewählt. Sie freut sich auf die Zusammenarbeit mit ihrer Stellvertreterin Elisabeth Auinger und den neu gewählten Ortsbäuerinnen. Katrin Fuchsberger und Sonja Weindl ergänzen das neue Team als Kassierin und Schriftführerin. Zukünftig will sich der Verein Bäuerinnen St. Pantaleon-Erla mehr in der Gemeinde engagieren und startet mit viel Freude und Elan in die neue Funktionsperiode. Alle interessierten Mitbürgerinnen in der Gemeinde sind herzlich eingeladen das neue Kursprogramm der Bäuerinnen ab Herbst 2024 zu nutzen.

Die Bäuerinnen St. Pantaleon-Erla.

Die Arbeitsgemeinschaft Österreichische Bäuerinnen wurde 1972 gegründet und ist mit rund 130.000 Mitgliedern Österreichs größte Bäuerinnen-Organisation.

Im Juni 2006 hat sich die Arbeitsgemeinschaft Österreichische Bäuerinnen als Verein konstituiert.

Bäuerinnen prägen die Gesellschaft im ländlichen Raum durch ihr Engagement, Tatkraft und Verantwortungsbewusstsein. Die vielfältigen Aufgaben der Land- und Forstwirtschaft stellen an Bäuerinnen heute große Anforderungen. In der Gemeinde zeigten die Bäuerinnen von St. Pantaleon-Erla bisher Engagement beim Neujahrsempfang, organisierten Pflanzler- und Schmankerlmärkte und veranstalteten einige Kurse.



Foto: Bäuerinnen St. Pantaleon-Erla

U 10 beendete erfolgreich die Saison

Am Freitag, den 14.06. wurde kräftig gefeiert.

Die Mädels und Jungs der U10 des SC St. Pantaleon-Erla hatten beim letzten Spiel richtig was zu feiern. Die Mannschaft beendete die Saison mit 9 Siegen und einem Unentschieden. Ein großes Dankeschön gilt den Trainern, die auch in heißen Situationen immer kühlen Kopf bewahren. Weiters den Eltern, die ihre Kinder zu den Spielen begleiten und natürlich dem ganzen Verein für all die Unterstützung. Dieser Tag hat wieder einmal bewiesen, dass das Vereinsleben beim SC St. Pantaleon-Erla groß geschrieben wird, denn an diesem Tag feierten die Kleinen wie, und vor allem, mit den Großen.



Erste Mitgliederversammlung der Energiegemeinschaft St. Pantaleon-Erla-Pyburg – ein voller Erfolg!

Die Erneuerbare Energiegemeinschaft EEG „Wir für uns“ St. Pantaleon-Erla-Pyburg wurde vor einem Jahr als gemeinnütziger Verein ins Leben gerufen und hat am 16. Mai 2024 ihre erste ordentliche Mitgliederversammlung abgehalten. Viele der aktuellen Mitglieder aber auch potenzielle neue Mitglieder waren ins Gasthaus Reisinger in Erla gekommen, um die positive Entwicklung des Vereines gemeinsam zu reflektieren, zukünftige Herausforderungen und Ziele mit dem Vorstand des Vereines zu besprechen und eben auch den Vorstand des Vereines neu zu wählen.

Der Verein hat in den letzten Monaten seine Mitgliederzahl stark erhöhen können und zählt derzeit 75 Mitglieder welche sich aus Produzenten aber auch aus reinen Konsumenten von grüner Energie zusammensetzen. „Beinahe jeden Tag kommen neue begeisterte Mitglieder aus dem Gemeindegebiet St. Pantaleon-Erla-Pyburg aber auch aus umliegenden Gemeinden wie Ennsdorf und St. Valentin mit den Ortsteilen Rems und Altenhofen hinzu“, berichtet der Obmann im Zuge seines Jahresberichtes.

All diese Mitglieder haben das Ziel, einen Beitrag zur Energiewende zu leisten, regional produzierten grünen Strom aus Photovoltaik und Wasserkraft untereinander zu teilen, einen stabilen fairen Stromtarif für grünen Strom zu haben und dadurch auch die übergeordneten Netze zu entlasten.

Seit der Gründung konnte die EEG die Anlagenleistung auf mehr als 700 kWp an PV-Strom steigern und den erzeugten Strom für ihre Mitglieder zur Verfügung stellen. Mittels Wasserkraft an der Erla kann sogar ein 24-Stunden Angebot realisiert und abgedeckt werden. Der aktuelle Autarkiegrad innerhalb der EEG liegt bei 37% und die Eigendeckung bei aktuell 26%.

Gerade dieser Eigendeckungsgrad soll zukünftig erhöht werden und somit sind Haushalte, die zwar grünen Strom konsumieren wollen aber aus verschiedensten Gründen noch keine PV-Anlage installiert haben (zB die Dachform ihres Eigenheimes ist nicht geeignet oder die Jungfamilie wohnt in einer Mietwohnung im Gemeindegebiet) angesprochen, sich der Erneuerbaren Energiegemeinschaft anzuschließen und somit auch einen Beitrag zur Energiewende zu leisten, berichtet Roman Öfferlbauer, der Schriftführer des Vereines.

Mit einem pointierten Vergleich wurde durch den Obmann die Funktionsweise einer regionalen Energiegemeinschaft beschrieben. „Wir alle wollen unsere regionalen Gastwirte wie zB das Gasthaus Reisinger fördern. Dies funktioniert aber erst wenn wir das eingelagerte und für uns zur Verfügung stehende Bier, das Rindfleisch oder andere Spezialitäten des Hauses auch konsumieren und genau gleich verhält es sich auch mit einer regionale Energiegemeinschaft. Es kann nur jener Grünstrom innerhalb der Erneuerbaren Energiegemeinschaft geteilt werden, der regional produziert, aber auch regional abgenommen wird.“

Die aktuellen Tarife innerhalb der EEG St. Pantaleon-Erla-Pyburg liegen für den Bezugstarif bei 10,0 Cent/kWh incl. (berücksichtigt man die Reduktion der Netzgebühren von 28% ergibt das einen überaus attraktiven Preis von ca. 8 ct/kWh) und für den Einspeisetarif ebenfalls bei 10,0 Cent/kWh incl. Als Mitgliedsbeitrag werden ab dem zweiten Kalenderjahr der Mitgliedschaft nur 1,00 Euro/Monat, zur Deckung der anfallenden Spesen des Vereines berechnet.

Der Beitritt zur Energiegemeinschaft ist sowohl für Privatpersonen als auch Gewerbebetriebe sowie Vereine oder Körperschaften möglich. Einzige Voraussetzung ist, sie liegen mit ihrer Liegenschaft im Einzugsgebiet der Energiegemeinschaft und sie haben einen Smart Meter installiert. Die Anzahl der Teilnehmenden egal ob mit oder ohne PV-Anlage soll ausschließlich über „Mitglieder werben Mitglieder“ erhöht werden.

Weitere Informationen zum Verein insbesondere auch das Beitrittsformular sind auch auf der Homepage der Gemeinde St. Pantaleon-Erla abrufbar.



Foto: Energiegemeinschaft



Außengestaltung der Container für die Nachmittagsbetreuung

Vor wenigen Wochen wurden, im Zuge der Fertigstellung der Container für die Nachmittagsbetreuung, Blumenkisterl bepflanzt. Die Kinder waren eifrig bei der Sache und halfen tatkräftig mit. Nun kann sich nicht nur über einen praktischen Innenbereich, sondern auch über eine liebevoll gestaltete Außenanlage gefreut werden.



Lesewettbewerb der Volksschule St. Pantaleon-Erla 2024

Am Mittwoch, den 12. Juni 2024 fand an der Volksschule St. Pantaleon-Erla ein spannender Lesewettbewerb statt, der sowohl die Kinder der dritten und vierten Klassen als auch das Pädagoginnenteam begeisterte.

Die sechs Finalisten der Qualifikationsrunde aus den vierten Klassen, in der alle Teilnehmerinnen und Teilnehmer ihr Bestes gaben, nahmen an dem Wettbewerb teil. Die Kinder hatten im Vorfeld verschiedene Texte vorbereitet, die sie nun vortragen durften. Die jungen Leserinnen und Leser traten gegeneinander an, um ihre Lesefähigkeiten unter Beweis zu stellen und die Jury aus drei ehemaligen Lehrkräften mit ihrem Können zu beeindrucken. Im Finale mussten die Kinder einen unbekanntem Text vorlesen, was für zusätzliche Spannung sorgte. Hier setzte sich schließlich Annalena S. aus der 4b-Klasse durch, die mit ihrer klaren und selbstbewussten Aussprache glänzte. Sie wurde zur Siegerin des Lesewettbewerbs gekürt. Der zweite Platz ging an Elias W. aus der 4a Klasse, dicht gefolgt von Magdalena A. aus der 4b Klasse.

Der Lesewettbewerb war ein großer Erfolg und zeigte eindrucksvoll, wie viel Freude und Begeisterung das Lesen bei den Kindern auslösen kann. Ein großer Dank geht an Bauer Gerhard für die hervorragende Organisation und die ansprechende Gestaltung des Wettbewerbs.

Direktorin Gabriele Kagerer und das Lehrerinnenteam bedankten sich ebenfalls bei den fleißigen Leserinnen und Lesern.

Volksschule Mitradel-Aktion

Im Mai waren die 4. Klassen zur Mitradel-Aktion eingeladen. Dabei sollte an möglichst vielen Tagen mit dem Rad zur Schule oder in der Freizeit gefahren werden. Es haben 25 radbegeisterte Schüler teilgenommen. Zum Abschluss der Aktion gab es ein Eis für alle Teilnehmer und ein Gewinnspiel. Wir wünschen weiterhin Spaß beim Radfahren und eine gute Fahrt.



Workshop „Safer Internet“ der 4. Klassen der Volksschule St. Pantaleon-Erla

Ein Workshop zum Thema „Safer Internet“ fand am Donnerstag, den 13. Juni 2024 in der Volksschule St. Pantaleon-Erla statt. Ziel der Veranstaltung war es, den Schülerinnen und Schülern der vierten Klassen den sicheren Umgang mit dem Internet näherzubringen.

Unter der Leitung einer Expertin für Medienpädagogik startete der Workshop mit einer Fragerunde über den Medienkonsum der Kinder. Die Schülerinnen und Schüler erfuhren, wie sie persönliche Daten schützen, sichere Passwörter und Username erstellen und verdächtige Inhalte erkennen können. Zudem wurden die Kinder darüber aufgeklärt, wie wichtig es ist bei zweifelhaften und verdächtigen Inhalten mit Erwachsenen zu sprechen.

Mit dem neu gewonnenen Wissen und den praktischen Tipps hofft das Lehrerinnenteam, dass die Kinder nun besser gerüstet sind, um sich sicher und selbstbewusst im Internet zu bewegen. „Danke“ an den Elternverein, der diese Aktion durch die Finanzierung möglich gemacht hat!



SPERRMÜLL SERVICE 2024



ANMELDUNG SPERRMÜLL

»» www.gda.gv.at/sperrmuell

Sperrmüll ist jener haushaltsübliche Abfall, welcher zu groß für die Abfalltonnen zu Hause ist. Melden Sie sich zu den vorgegebenen Terminen in Ihrer Gemeinde online an:

Datum:
 »» 26. August 2024

Tag:
 »» Montag

Anmeldeschluss:
 »» 19. August 2024

Beschreibung des Gebietes:
 »» gesamtes Gemeindegebiet

ABHOLUNG ZWISCHEN 06:00 – 19:00 UHR

MÜLLTRENNUNG BEI DER SPERRMÜLLSAMMLUNG
 Bitte die Abfallarten Holz, Metall und Sperrmüll getrennt bereitstellen.



	NEIN	JA
ENTSORGUNGSFIRMA	<ul style="list-style-type: none"> - Bauabfälle - Gewerbeabfälle - Dämmstoffe - Bauschutt - Reifen 	<ul style="list-style-type: none"> - E-Herd - Waschmaschine - Geschirrspüler - Bildschirme - Kühlschrank
ALTSTOFFSAMMELZENTRUM	<ul style="list-style-type: none"> - Leuchtstoffröhren - Öl - Problemstoffe - Batterien, Akku - Medikamente 	<ul style="list-style-type: none"> - Matratzen, Teppiche - Möbel, Holz - Kleinmetalle - Ski, Snowboards - Badewanne
PROBLEMSTOFFSAMMLUNG		
HAUSHALTS-TONNEN	<ul style="list-style-type: none"> - Papier - Kunststoff Verp. - Restmüll - Bioabfall 	

HARDFACTS

Sperrmüll an der Grundstücksgrenze direkt angrenzend an Zufahrtsstraße bereitstellen. Wenn möglich wo sich Ihr Abfalltonnen-Sammelplatz befindet!

Je Liegenschaft werden rund 3 m³ pro Sperrmüllart entsorgt. 1m³ entspricht der Größe eines vollen PKW Kofferraumes. Einzelstücke dürfen max. 60kg wiegen. Die maximale Abmessung der Sperrmüllteile beträgt 1,50m x 2m!

Mit geeigneten Abfällen (z.B.: Böden, Teppiche) an unterster Schicht beginnen um Beschädigungen zu verhindern!

Der Zutritt auf die Liegenschaft muss möglich sein!

Mit Abgabe Ihrer Anmeldung stimmen Sie den Sperrmüll Bedingungen zu!



ABGABE-MÖGLICHKEITEN FÜR SPERRMÜLL

Ihr nächstes Altstoff Zentrum zur Sperrmüll Abgabe befindet sich in:

Ort:
 ASZ St. Valentin:
 Bachstraße 109, 4300 St. Valentin

Öffnungszeiten:

1. ASZ St. Valentin:
 Montag 15:00 – 18:00 Uhr
 Mittwoch 09:00 – 18:00 Uhr
 Freitag 12:00 – 18:00 Uhr
 bis 29. März bzw. ab 28. Oktober (Winterzeit)
 jeweils nur bis 17:00 Uhr geöffnet

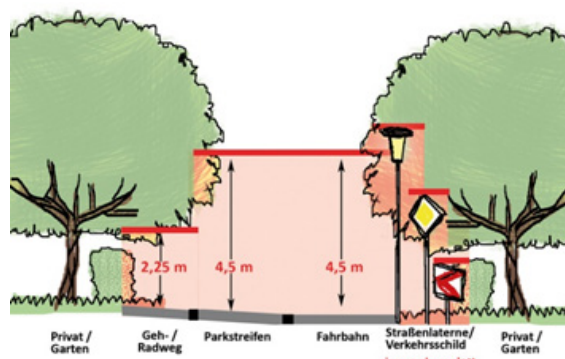
Öffentliches Wassergut

Ablagerungen jeglicher Art auf Teilflächen des Öffentlichen Wassergutes (Böschungen) sind verboten. Gartenabfälle werden als fremder organischer Stoff im Gewässer ausgelaugt und verfaulen dort unter Sauerstoffverbrauch. Das könne dann zu erhöhtem Algenwachstum, Faulschlamm- und im Extremfall sogar zum Fischsterben führen.

Weiters wird darauf hingewiesen, dass eine Wasserentnahme durch Vorrichtung nicht gestattet ist, da dies dem Gemeingebrauch gemäß Wasserrechtsgesetz widerspricht. Nur über einen Sondernutzungsvertrag kann eine Wasserentnahme bei der BH Amstetten beantragt und bewilligt werden.

Informationen zum Lichtraumprofil

Wir ersuchen gemäß § 91 Abs. 1 der StVo 1960 und den Richtlinien und Vorschriften für den Straßenbau (RVS) dass Sie Ihre Bäume, Sträucher, Hecken und dergleichen, welche die Verkehrssicherheit, die freie Sicht über den Straßenverlauf, Verkehrstafeln oder auch Beleuchtungsanlagen beeinträchtigen, zurückschneiden, ausästen oder entfernen.



Ein Sackerl fürs Gackerl.....

Es ist bedauerlich, dass trotz der aufgestellten Schilder immer noch Hundekot auf öffentlichen Flächen zu finden ist. Um ein friedliches Miteinander zu gewährleisten, ist es wichtig, dass alle Hundebesitzer ihre Verantwortung wahrnehmen und den Kot ihrer Tiere ordnungsgemäß beseitigen. Eine respektvolle und rücksichtsvolle Haltung gegenüber anderen Menschen und der Umwelt ist entscheidend, um Konflikte zu vermeiden. Wir empfehlen, die Einhaltung der Regeln zu fördern, um gemeinsam für Sauberkeit und ein harmonisches Zusammenleben zu sorgen.



Schnappschuss aus unserm dahoam!

In den letzten Wochen konnten die Felder und Wiesen ausreichend vom Regen profitieren. Unser Schnappschuss aus der Gemeinde zeigt, dass nicht nur bei Schönwetter unser fleißiges Bienchen unterwegs ist, um das Gemeindegebiet sauber und gepflegt zu halten.

Haben auch Sie Fotos aus unserer Gemeinde und möchten diese mit unseren Bürgern teilen. Egal ob Landschaftsfotos, Stimmungsfoto oder lustige Schnappschüsse. Wir freuen uns über Zusendungen mit kurzer Erklärung auf gemeinde@st-pantaleon-erla.gv.at. Bitte vergessen Sie nicht uns eine schriftliche Zustimmung zur weiteren Verwendung zu erteilen.

Vielen Dank!





RASENROBOTER GEFÄHRDEN IGEL IM GARTEN

Nutzen Sie unsere Online Angebote auf www.naturimgarten.at!

Der Igel ist seit über 20 Jahren das Wappentier der Umweltbewegung „Natur im Garten“ und der Inbegriff eines ökologisch gepflegten Gartens.

Ein ausgewachsener Igel hat eine Körperlänge von bis zu 30 Zentimeter, wiegt bis zu eineinhalb Kilogramm und besitzt bis zu 7.500 Stacheln.

Gefahr durch Rasenroboter

Tierärzte und die österreichische Igelhilfe berichten in der letzten Zeit immer häufiger von verletzten oder verendeten Igeln als Folge von Unfällen mit Rasenrobotern. Aufgrund des fehlenden Fluchreflexes der Igel kann es zu folgenschweren Kollisionen und Verletzungen mit Rasenrobotern kommen. Denn Igel ziehen bei drohender Gefahr zuerst den Kopf ein, im nächsten Schritt rollen sie sich zusammen. Wenn Sie einen Rasenroboter besitzen, dann nehmen Sie diesen nur tagsüber in Betrieb, um die nachtaktiven Igel zu schützen.

Elektrorasenmäher als beste Lösung

Sollten sich die Hobbygärtnerinnen und Hobbygärtner im Frühjahr einen neuen Rasenmäher zulegen wollen, dann rät „Natur im Garten“ zu einem elektrischen Rasenmäher zu greifen: Elektrorasenmäher sind leiser, einfacher zu handhaben und es entfallen gesundheitsgefährdende Abgase im Vergleich zu einem Benzinrasenmäher. Beim Mähen unter Hecken und Vorsprüngen muss vorab kontrolliert werden, ob es sich nicht Igel oder andere Nützlinge bequem gemacht haben.

Der Naturgarten als Igelparadies

Als Bewohner reichstrukturierter und kleinräumiger Landschaften sind nahrungsreiche Hecken oder Blumenwiesen, Gebüsch mit dichtem Unterwuchs, aber auch offene Flächen in naturnahen Gärten, an Bächen und Waldrändern für Igel lebensnotwendig. Hier finden sie, was sie zum Leben brauchen: Schlafplätze und Nahrung. Alternativ können die Gärtnerinnen und Gärtner ein „wildes Eck“ im Garten schaffen. Als Insektenfresser stehen neben Käfern, Raupen und anderen Insekten auch Würmer, Spinnen und Schnecken auf ihrem Speiseplan. Je nach Angebot fressen Igel aber auch Aas, Eier oder Fallobst, allerdings nicht als Hauptnahrung. Igel sind standorttreu, das bedeutet, wenn möglich bleiben sie im Laufe ihres Lebens im selben Gebiet. Reisig-, Laub- oder lockere Steinhäufen, Plätze unter Gartenhütten und Baumwurzeln oder ein hohler Stammabschnitt in einem ungestörten Garteneck bieten im Sommer ein sicheres Tagesversteck.

Finger weg von Pestiziden

Mit kurz geschnittenem Zierrasen und naturfernen Nadelgehölzpflanzungen finden sich die stacheligen Gesellen dagegen nicht zurecht. Insbesondere die Verwendung von chemisch-synthetischen Pestiziden wirkt sich negativ auf den Igelbestand aus, weil sich die Giftstoffe in der Nahrungskette anreichern. Auch niedrig gesetzte Maschendrahtzäune oder zu eng montierte Zaunlatten können Igel nicht überwinden.

Informationen zum naturnahen Gärtnern erhalten Sie auf unserer Webseite unter www.naturimgarten.at oder beim „Natur im Garten“ Telefon 02742/74 333.



Projekt Pfarrhof – Konzert mit Peter

Ratzenbeck

Am Freitag, den 23. 08 2024 um 19:30 Uhr veranstaltet die Dorfgemeinschaft Erla ein Konzert mit Peter Ratzenbeck auch bekannt als „Mr. Fingerpicking“. Peter sagte sofort zu, und freut sich, das Projekt zu unterstützen. Sein erstes Konzert im August 2017 war ein voller Erfolg und wurde durch das zahlreich erschienene Publikum bestätigt. Das Konzert findet im Pfarrhofgarten statt.

Bei Schlechtwetter weichen wir in die Kirche aus. Der Vorstand der Dorfgemeinschaft ersucht um zahlreichen Besuch dieses Konzertes mit diesem außergewöhnlichen Künstler. Es wird selbstverständlich auch für das leibliche Wohl der Besucher gesorgt. Die Einnahmen dieses Konzertes kommen dem Projekt „Pfarrhof“ zugute.

Grusel-Komödie beim Theatersommer

Haag

THEATERSOMMER 2024 / Der Horror-Klassiker „Dracula“ von Bram Stoker wird diesen Sommer beim Theatersommer Haag als erschreckend lustige Horror-Komödie inszeniert.

„Erschrecken Sie nicht gleich... Oder ja, erschrecken Sie ruhig, aber erst während der Vorstellung. Denn mit unserer Dracula-Komödie, wagen wir ein Kunststück, Sie, liebes Publikum, zugleich zum Gruseln und zum Lachen zu bringen“, freut sich Intendant Christian Dolezal auf den diesjährigen Theatersommer.

Gemeinsam zum Theatersommer und 10% sparen

Wie bereits in den letzten Jahren übernimmt unsere Gemeinde auch heuer wieder am 05.07.2024 eine Patenschaft. Damit haben Sie die Möglichkeit, gemeinsam mit Besuchern aus unserer Gemeinde bei einem ermäßigten Eintritt (10%) einen vergnüglichen Abend beim Theatersommer in Haag zu genießen.

Die Karten für Ihren Theaterbesuch bekommen Sie direkt im Büro des Haager Theatersommers.

Von 9.00 bis 12.00 und von 14.00 bis 16.00 Uhr (Montag bis Freitag) ist das Kartenbüro telefonisch unter der Nummer 07434/44600 erreichbar. Sie brauchen hier nur anzugeben, dass Sie Einwohner unserer Gemeinde sind und können somit Ihre Karten zum reduzierten Tarif bestellen.

THEATERSOMMER HAAG 2024 – ALLES AUF EINEN BLICK

DRACULA - eine Horror-Komödie

Premiere: 26. Juni 2024, 20.30 Uhr

weitere Vorstellungen (jeweils 20.30 Uhr):

28. und 29. Juni 2024 4., 5., 6., 11., 12., 13., 18., 19., 20., 24., 25., 26. und 27. Juli 2024

Informationen und Karten

Tel.: 07434/44600 |

E-Mail: reservierung@theatersommer.at |

www.theatersommer.at

THEATER
SOMMER · HAAG

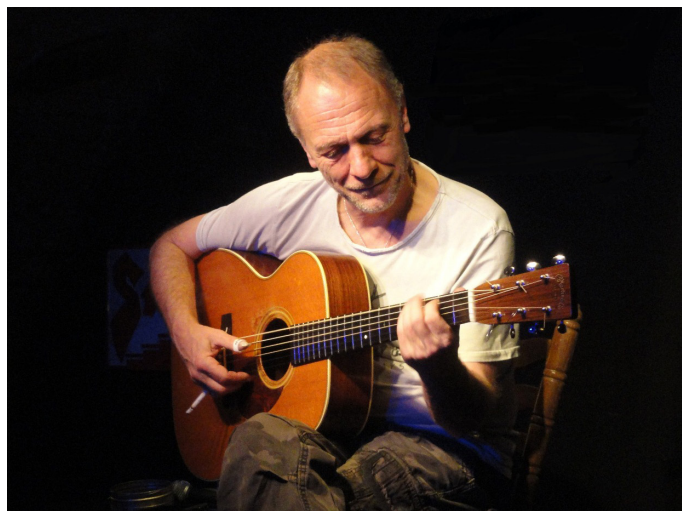


Foto: Dorfgemeinschaft Erla

Wandern im Mostviertler Ursprung

Die Kleinregion Mostviertel Ursprung mit den Gemeinden Behamberg, Ennsdorf, Ernthofen, Haag, Haidershofen, Strengberg, St. Valentin und St. Pantaleon freuen sich, sie zur Eröffnung des „Mostviertel Ursprungsweges“ einzuladen.

Vom 23. - 27. 07. findet eine Staffelmwanderung durch unser schönes und vielfältiges Mostviertel statt. Die 4. Etappe startet am 26.07. um 8:00 Uhr beim Gasthaus Winklehner und geht ca. 28 km über Strengberg nach Haag. Wir freuen uns auf rege Teilnahme. Der neue Wanderweg ist gut beschildert und in der Wanderkarte können bei den Raststationen die freien Felder gestempelt werden. Eine Teilnahme an der gesamten Staffelmwanderung ist für trainierte Wanderer ebenfalls möglich.

Mostviertel

Ostviertel Ursprungsweg

26. Juli
Etappe 4

Staffelmwanderung

- Behamberg
Haidershofen
23.07.
- Ernthofen
St. Valentin
24.07.
- Ennsdorf
St. Pantaleon-
Erla
25.07.
- Strengberg
Haag
26.07.
- Weistrach
Kürnberg
27.07.

08⁰⁰ GH Winklehner
Ringst. 14, St. Pantaleon

12⁰⁰ GH Pambalk-Blumauer
Markt 34, Strengberg

17⁰⁰ GH Stöffelbauer
Linzer Str. 17, Haag

20 km

10 Gemeinden, 116 km,
2105 hm, 5 Tage

Logo: Mostviertel Ursprungsweg

KinderKURIER - St. Pantaleon-Erla

Familienfest

... jede Menge Spiel und Spaß...



Samstag, 24.08.2024

...ab 16:00 Uhr

am Fußballplatz Stein

... für Groß und Klein und die ganze Familie....



Hüpfburg, Kinderschminken, Spielestationen für Kinder, Wasserrutsche...

Für das leibliche Wohl ist bestens gesorgt.

Bratwürstel, Käsekrainer, Pommes, Kaffee und Mehlspeisen, Getränke.

Auf Dein/Euer Kommen freut sich das Team SPÖ St. Pantaleon-Erla

...mehr Zeit für Kinder ...



sankt Pantaleon-erla

SC ST. PANTALEON ERLA



Stocksport

www.facebook.com/sc.st.pantaleon.erla

4303 St. Pantaleon Erla
Sportplatzstraße 8
stocksport.st.pantaleon.erla@gmail.com



Ortsmeisterschaft

Veranstalter:

Stocksport SC St. Pantaleon Erla

Ort:

4303 St. Pantaleon Erla, Sportplatzstraße 8
bei Schlechtwetter Ersatztermin 1. Sept. 2024, 08:00 Uhr

Zeit:

Samstag, 31. Aug. 2024, Beginn 08:00 Uhr

Bewerb:

Mannschaftsspiel zu je 4 Schützen, max. 2 Turnierschützen

Sonderregel:

orangefarbige oder leichtere Platte, kein Wabbeln

Durchführung:

NEU Ortsmeisterschaft in 2 Durchgängen

1. Durchgang Mannschaftsspiel jeder gegen jeden

2. Durchgang Plattl-Schießen - jeder SpielerIn einer Mannschaft hat einen Versuch, die erspielten Punkte werden mit Durchgang 1 zusammengezählt.

Startgeld:

25,- Euro pro Mannschaft

Preise:

Sachpreise für jede teilnehmende Mannschaft

Schiedsrichter:

Vereinsmitglied der Sektion Stocksport

Nennung:

Vorort beim Training oder 0676/7003336

Siegerehrung:

Gesamtsieger des Tagesturniers,

Gewinn der Ortsmeisterschaft : Plätze 1.-3. nur mit 4 SchützenInnen mit Zugehörigkeit zur Gemeinde 4303 St. Pantaleon Erla als Wohnort, Arbeitsplatz, oder Mitglied eines ortsansässigen Vereines.



Auf eure Meldung freut sich

Die Sektion Stocksport

spusu NÖ- Gemeindechallenge 2024

Die Suche nach den aktivsten Gemeinden geht in die achte Runde!

Von 1. Juli bis 30. September zählt wieder jede Minute Bewegung in der freien Natur. In dieser Zeit sucht SPORTLAND Niederösterreich in Kooperation mit spusu, sodexo und den beiden NÖ-Gemeindevertreterverbänden zum bereits achten Mal mit der spusu NÖ-Gemeindechallenge die aktivsten Orte und Städte Niederösterreichs. Wie in den Jahren zuvor, kommt bei der NÖ-Gemeindechallenge heuer wieder die „spusu Sport“-App zum Einsatz.

Unter allen Personen, die sich bis inklusive Sonntag, den 30. Juni 2024 zur spusu NÖ-Gemeindechallenge 2024 anmelden, werden 3 x 2 Tagestickets für den diesjährigen FIS Damen Skiweltcup am Semmering verlost.

So funktioniert die spusu NÖ-Gemeindechallenge:

Die Anmeldung und die Teilnahme sind ganz einfach und kostenlos:

- 1. Schritt: „spusu Sport“-App auf das Smartphone laden.
- 2. Schritt: In der App anmelden und Gemeinde virtuell beitreten.
- 3. Schritt: So viel Sport machen wie möglich!



SPORTLAND NÖ | spusu
#NoeGemeindechallenge

JETZT ANMELDEN!

spusu NÖ-Gemeindechallenge
1. JULI – 30. SEPTEMBER



Mach mit der spusu Sport-App deine Gemeinde zur aktivsten von ganz Niederösterreich!

Alle Infos unter: www.noechallenge.at



MUSIKVEREIN ERLA

SCHLOSSFEST

ERLA

12.-14. JULI

FREITAG

Musik ab 19 Uhr
Eintritt frei bis 21 Uhr
Abendkasse 10 €



Jugend BOB
BO St. Valentin

SAMSTAG

Musik ab 20 Uhr
Vorverkauf 10 €
Abendkasse 13 €
Happy Hour: 20 - 21 Uhr



party-band-austria www.highlights.co.at

SONNTAG

Musik ab 10 Uhr
Eintritt frei
Musikverein St. Pantaleon



ONE-WAY-TICKET. Es besteht Ausweispflicht. Der Reinerlös wird zum Ankauf von Musikinstrumenten, Noten und die Jugendarbeit verwendet.
Vorverkaufskarten gelten Freitag oder Samstag. Sie sind zum Preis von 10 € bei allen Mitgliedern des Musikvereins Erla und bei der Bäckerei Stockinger erhältlich.
Veranstalter: Musikverein Erla, Obm. Stefan Lettner, Erla 42, 4303 St. Pantaleon-Erla, ZVR: 353934470. Hersteller: PEHA Media, 4300 St. Valentin

Softwarelösungen

INCODE

Gaertner & Stockinger OG



RENE BLASLBAUER

BAUSTOFFHANDEL
BAGGERUNGEN
KLÄRANLAGEN
LKW-DIENSTLEISTUNGEN



www.rbb-baggerungen.at mobil: 0664 / 34 33 656
4303 St. Pantaleon-Erla, Öttl 1, mail: info@rbb-baggerungen.at

KIRCHWEGER GMBH
BETON
WWW.JK-BETON.AT

NÄHE VERBINDET.
Unsere Niederösterreichische Versicherung

nv.at



Hubert Aulinger
Tel. 0664/50 309 515
hubert.aulinger@nv.at



Niederösterreichische
Versicherung AG
Langenhartnerstraße 20
4300 St. Valentin

Veranstaltungen-Vorschau 2024

Juli				
05.07.	19:00	Gemeindetag Theatersommer Haag	Hauptplatz Haag	Theatersommer Haag
12.07.	19:00	Schlossfest Erla	Schlosspark Erla	Musikverein Erla
13.07.	19:00	Schlossfest Erla	Schlosspark Erla	Musikverein Erla
14.07.	10:00	Schlossfest Erla	Schlosspark Erla	Musikverein Erla
19.07.	21:00	Sommerkino „Glück auf der Skala 1-10“	Pfarrhof St. Pantaleon	Katholisches Bildungswerk St. Pantaleon
21.07.		So a schena Tog!	Stein	FPÖ Westwinkel
26.07.	14:00	Sommerfest der Pensionisten	Sportanlage St. Pantaleon-Erla	PVÖ St. Pantaleon-Erla
28.07.		Kirtag im Pfarrgarten	Pfarrgarten St. Pantaleon	Musikverein St. Pantaleon
August				
03.08.		Mostviertel Cup Reitertreffen	Sportunion RC Gut Breitfeld	Sportunion RC Gut Breitfeld
04.08.		Mostviertel Cup Reitertreffen	Sportunion RC Gut Breitfeld	Sportunion RC Gut Breitfeld
05.-09.08.		Kinder Tenniswoche am SC-Holiday Platz	Platz SC Holiday	SC Holiday
15.08.		CDN-C Turnier	Sportunion RC Gut Breitfeld	Sportunion RC Gut Breitfeld
23.08.		Konzert der Dorfgemeinschaft Erla	Pfarrhofgarten Erla	Dorfgemeinschaft Erla
24.08.	16:00 21:00	Familienfest	Sportplatz Stein	SPÖ St. Pantaleon-Erla
25.08.	08:00	Eröffnung Projekt Pfarrhof Frühschoppen	Pfarrhof Erla	Dorfgemeinschaft Erla
26.08.		Sperrmülltag Im Gemeindegebiet	Gemeindegebiet	
30.08.		Internationales Stockschützenturnier	Sportanlage St. Pantaleon- Erla	Sektion Stockschützen St. Pantaleon
31.08.	08:00	Ortsmeisterschaft im Stocksport	Stockplatz	SC St. Pantaleon-Erla

Fördern wir unsere Vereine mit
unserem Besuch bei ihren Veranstaltungen!

Ärztendienst

Juni

- 15.-16. GP Drs. Matura
 22.-23. Dr. Katja Kern
 29. Dr. Edith Ahrer
 30. Dr. Akbar Rezwan (Wahlarzt)

Juli

- 06.-07. GP St. Valentin
 13.-14. Dr. Akbar Rezwan (Wahlarzt)
 20.-21. Dr. Edith Ahrer
 27.-28. Dr. Akbar Rezwan (Wahlarzt)

August

- 03.- 04. Dr. Katja Kern
 10.-11. GP Drs. Matura
 15. unbesetzt
 17.-18. unbesetzt
 24.-25. GP St. Valentin
 31. Dr. Edith Ahrer

Dr. Edith Ahrer	07435 / 75 70
Dr. Katja Kern	07435 / 53 555
Dr. Akbar Rezwan (Wahlarzt)	07435 / 84 545
Dr. Gerhard Killinger	07435 / 52 065
GP Dr. Schnopfhagen-Matura	07435 / 52 482
GP St. Valentin	07435 / 52 369
Gesundheitsnummer (bei Symptome)	1450

Der Ärzte-Notdienst ist von 09:00-11:00 Uhr nur für dringende Fälle telefonisch erreichbar.

Wer dazwischen einen Arzt benötigt, muss die Gesundheitsnummer 1450 oder Arztnotrufnummer 141 wählen. Bei akuten Notfällen steht das Rote Kreuz unter 144 wie gewohnt zur Verfügung.

Sprechtag des Notars

Jeden 1. Dienstag im Monat hält Mag. Rudolf Valita von 15:00-17:00 Uhr im Gemeindeamt Sprechstunden ab. Um Voranmeldung wird gebeten.

Nächste Termine:	02.07.2024
	06.08.2024
	03.09.2024

Impressum

Medieninhaber & Verleger:
 Gemeinde St. Pantaleon-Erla
 Ringstraße 13, 4303 St. Pantaleon-Erla

Verlagsort:
 St. Pantaleon-Erla

Druck:
 Peha Medien

Verlagspostamt:
 4300 St. Valentin

Für den Inhalt verantwortlich:
 Bgm. Mag. Roman Kosta



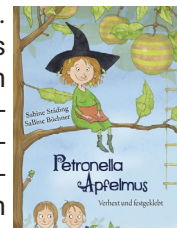
Aus unserer Bibliothek

Rubrik Kinder

Sabine Ständig

Petronella Apfelmus - Verhext und festgeklebt

Petronella Apfelmus ist eine Apfelbaumhexe, und ganz standesgemäß wohnt sie in einem Apfel. Hier genießt sie die Ruhe - bis eines Tages Familie Kuchenbrand mit den neugierigen Zwillingen Lea und Luis in das benachbarte Müllerhaus einzieht. Mit allerlei Hexenspekulanten versucht Petronella anfangs, die Mieter zu vertreiben. Doch eines Tages stehen die Kinder plötzlich in ihrem Wohnzimmer und erstaunt stellt die kleine Hexe fest, dass ihr die beiden sogar gefallen ...



Rubrik Erwachsene

Soraya Lane

Die verheimlichte Tochter

Ein tragisches Familiengeheimnis, eine malerische griechische Insel – und die große Liebe.

Soraya Lane verführt auch mit ihrem dritten Familiengeheimnis-Roman zum Träumen, wenn sich die 30-jährige Ella aus London auf Spurensuche nach Griechenland begibt.

Schon lange hat Ella das Gefühl, dass in ihrem Leben etwas fehlt. Es erscheint ihr wie ein Zeichen, als sie von einem ehemaligen Londoner Frauenhaus eine mysteriöse Schachtel überreicht bekommt, auf der der Name ihrer verstorbenen Großmutter steht. Die Schachtel enthält lediglich ein verblichenes Foto aus Griechenland und ein altes Notenblatt.

Ella nimmt sich spontan eine Auszeit, um dem Rätsel auf den Grund zu gehen. Bei ihren Recherchen zu dem Notenblatt lernt sie den charmanten Pianisten Gabriel kennen, der das Lied darauf erkennt. Das Foto wiederum führt Ella auf eine kleine griechische Insel. In einem malerisch gelegenen Häuschen am türkisblauen Meer entdeckt sie nicht nur ihre lange vernachlässigte Kreativität wieder: Zusammen mit Gabriel kommt Ella ihrer tragischen Familiengeschichte auf die Spur und dem Geheimnis um eine verbotene Liebe. Kann das Erbe ihrer Großmutter Ella auch einen neuen Weg in die Zukunft weisen?



Öffnungszeiten unserer Bibliothek:

Montag	08:00-12:00
Dienstag	08:00-12:00 und 15:00-18:00
Mittwoch	08:00-12:00
Donnerstag	08:00-12:00
Freitag	08:00-12:00
am Gemeindeamt, 1. Stock	