

Grestner Nachrichten

„Der Winter ist eine stille Zeit, in der wir
die Schönheit der Einfachheit erkennen“



Mehr Ansichten u. geschichtsträchtige Fotos
aus Gresten finden Sie unter [Gresten.topothek.at](https://www.gresten.topothek.at)

Amtliche Mitteilung

INHALTSVERZEICHNIS

02 ALLGEMEINE INFOS

03 BÜRGERMEISTER INFOS

Vorwort
Finanzausschuss & GR-Beschlüsse
Stellenausschreibung

11 GEMEINDEGESCHEHEN

Müllkalender (Bitte heraustrennen)
Bauvorhaben Gresten
Eröffnung neues Schulhaus
Programm Kulturschmiede

17 BERICHTE & NEWS

Saunaoase Gresten
Ein Verein stellt sich vor
Gratulationen

ÄRZTEDIENST

Allgemeinmediziner/innen:

Gresten: **Dr. Nikou Syrus** 07487/2680
Gaming: **Dr. Lindner Barbara** 07485/98488

Facharztpraxis für Frauenheilkunde und Geburtshilfe, Gresten

Dr. Wohleser-Nikou Johanna
Wahlärztin aller Kassen
0660/3585102

Facharztpraxis für Orthopädie und Traumatologie, Gresten

DDr. Mahmoud Elshamly
Wahlarzt aller Kassen
0676/5727698

Zahnarztpraxis mit Herz, Gresten

Dr.med.dent. Mohammad Ibraheem
alle Kassen & privat
07487/30484

KONTAKTDATEN

Marktgemeinde Gresten

Badgasse 1
3264 Gresten
Telefon: +43 7487 2310-0
Fax: +43 7487 2310-20
gemeinde@gresten.gv.at

Parteienverkehr

Montag bis Freitag: 08:00 – 12:00 Uhr
Freitag: 13:00 – 16:00 Uhr

Sprechstunden des Bürgermeisters

Freitag: 14:00 – 16:00 Uhr
Voranmeldung empfohlen!

APOTHEKENDIENST

www.apotheker.or.at

Nacht- u. Notdienstapotheken

Apothek e GRESTEN	07487/2673
Apothek e PURGSTALL	07489/2874
Apothek e SCHEIBBS	07482/42228
Apothek e GAMING	07485/97224
Apothek e STEINAKIRCHEN	07488/71616
Apothek e WIESELBURG	07416/52316

ÄRZTEWOCHEENENDDIENSTE ONLINE

www.arztnoe.at/fuer-patienten/service/wochenenddienste

Außerhalb dieser Zeiten wenden Sie sich bitte telefonisch an die Gesundheitshotline 1450, in lebensbedrohenden Situationen an die Rettung 144 und in der Nacht von 19:00 bis 7:00 Uhr an den NÖ Ärztedienst 141.



VORWORT DES BÜRGERMEISTERS



Liebe Grestnerinnen und Grestner, liebe Kinder und Jugendliche!

Gegen Ende jeden Jahres, in der vorweihnachtlichen, hoffentlich auch besinnlichen Zeit, besteht wieder für jeden von uns die Möglichkeit, in sich zu gehen und das vergangene Jahr zureflektieren.

Global gesehen ist leider zu dieser Jahreszeit nicht nur das Wetter kühler geworden, sondern auch die Beziehung zwischen den Menschen. Nicht unweit unserer Heimat stehen die Zeichen in mehreren Ländern auf Krieg. Aber auch in Europa und auch bundesweit haben vielfache auch wenig wertschätzende Praktiken Einzug gehalten. Ja es ist kühler geworden.

Aber lassen wir das nicht zu. Jeder Einzelne von uns kann seinen Beitrag leisten. Beginnend im Kleinen. In der Familie, am Arbeitsplatz, in der Gemeinde, um so ein friedliches Miteinander vorzuleben. Gerade in Zeiten wie diesen braucht es Gemeinsamkeit, um die vielen Herausforderungen in Europa, in Österreich und in unserer Heimat zu meistern.

Doch es ist eine Sache, davon zu reden, dass das Miteinander das Wichtigste ist, und eine ganz andere, diesen Anspruch auch zu leben.

Erfreulicher Weise ist die Arbeit in der Kommune, sowohl zwischen den Mitarbeitern aber vor allem auch meiner Gemeinderäte, von aufrichtiger Wertschätzung und Offenheit geprägt. Dialog auf Augenhöhe und gemeinsam die gesteckten Ziele zu verfolgen, bilden die Basis für motiviertes Engagement und bewusster Verantwortung gegenüber den zu bewältigenden Aufgaben und Herausforderungen im Gemeindegeschehen.

Dafür bin ich als Bürgermeister sehr dankbar. Vor allem in dem Wissen, dass dies keine Selbstverständlichkeit ist.

Erfolg, Liebe, Freundschaft, Gesundheit, Glück und Vertrauen – alles Dinge, die wir gerne hätten, haben eine Sache gemeinsam: Sie lassen sich nicht erzwingen!

„Kollektive Vernunft muss aus sich selbst geboren werden, die kann nicht der Vorsitzende verordnen oder erzwingen.“

Björn Engholm

In diesem Sinn darf ich mich bei allen aufrichtig bedanken, welche durch ihre Arbeit in der Kommune, in den Vereinen oder auch im Freundschaftskreis zur positiven Entwicklung unserer Gesellschaft und dem Gemeindeleben beigetragen haben.

Viel Glück, Gesundheit und Motivation für das Jahr 2024 wünscht euer Bürgermeister,



Harald Gnadenberger

EINBLICK IN DEN FINANZAUSSCHUSS DER MARKTGEMEINDE GRESTEN

Im Finanzausschuss geht's – „no na“ – vorwiegend um Geld. Es gilt zum einen im Gemeinderat beschlossene Projekte unter Berücksichtigung allfälliger Förderungen zu finanzieren – und zum anderen die zur Verfügung stehenden Mittel so effektiv wie möglich einzusetzen um nicht nur die Pflichtaufgaben (must have) der Gemeinde zu leisten, sondern auch die freiwilligen Leistungen (nice to have) finanzieren zu können.

Aktuell ist die Finanzlage für alle Gemeinden schwierig. Die fiskalischen Herausforderungen sind in den letzten Monaten nicht gerade geringer geworden. Die Inflation hält sich hartnäckig, die Zinsen wurden von der EZB immer weiter erhöht (der 6-Monats EURIBOR lag vor einem

Jahr noch im Minus und nun bei fast vier Prozent) und die Gehaltsabschlüsse liegen teilweise schon über der Zehn-Prozent-Marke.

Dem stehen im heurigen Jahr gegenüber dem Vorjahr sogar leicht rückläufige Ertragsanteile gegenüber (Stichwort Steuerreformen – wie die Abschaffung der kalten Progression) diese rückläufigen Ertragsanteile machen auch die derzeit laufenden Finanz-Ausgleichs-Verhandlungen schwierig.

Wir sind deshalb bemüht die wirtschaftliche Ausrichtung der Marktgemeinde Gresten auf mehreren Aspekten aufzusetzen.



DIVERSIFIZIERUNG DER EINNAHMEQUELLEN

Die Gemeinde sollte nicht nur von einer einzigen Einnahmequelle abhängig sein, sondern verschiedene Einnahmequellen erschließen. Dies kann beispielsweise durch die Förderung von lokalen Unternehmen, den Ausbau des Tourismussektors oder die Schaffung von Arbeitsplätzen in verschiedenen Branchen erreicht werden.



FÖRDERUNG DER LOKALEN WIRTSCHAFT

Unsere lokalen Unternehmen unterstützen und fördern. Bereitstellung von finanziellen Anreizen, die Schaffung von günstigen Rahmenbedingungen und Infrastruktur – wie z.B. das Glasfasernetz. Eine starke lokale Wirtschaft trägt zur Steigerung der Einnahmen und zur Schaffung von Arbeitsplätzen bei.



EFFIZIENTES HAUSHALTSMANAGEMENT

Die Ausgaben müssen sorgfältig überwacht und Prioritäten gesetzt werden. Es ist wichtig, unnötige Ausgaben zu vermeiden und Ressourcen effizient einzusetzen. Das versuchen wir durch eine regelmäßige Überprüfung des Haushaltsplans und die Identifizierung von Einsparungspotenzialen.



INVESTITIONEN IN NACHHALTIGE PROJEKTE

Wir wollen in nachhaltige Projekte investieren, wie z.B. den Ausbau erneuerbarer Energien, die Förderung von umweltfreundlichem Tourismus oder die Schaffung von Infrastruktur für nachhaltige Mobilität. Damit kann die Marktgemeinde langfristig Kosten reduzieren.

Auch die Zusammenarbeit mit anderen Gemeinden bietet die Möglichkeit Einsparungen zu generieren, durch den Austausch von Ressourcen, das Teilen von Kosten und gemeinsame Planungen können Synergien genutzt werden.

*Bericht: Vizebgm. Johannes Buchebner
(Finanzreferent & Vorsitzender des FA)*

AUSZUG AUS DER GEMEINDERATSSITZUNG VOM 6. DEZEMBER 2023

BEAUFTRAGUNG STRASSENBAUZUSATZLEISTUNGEN ABA BA16 & WVA BA04 (HODERBERG)

Beauftragung der Fa. Strabag in Höhe von € 159.766,19 brutto für nachstehende Leistungen:

- Gehsteig Hochbord ca. 190 lfm vom Bereich Kreuzung Schulstraße entlang der Hoderbergstraße bis zur Abzweigung der Gemeindestraße Am Graben
- Straßenbau/ Asphaltierung der Hoderbergstraße im Bereich ab Abzweigung Gemeindestraße Am Graben bis zur Abzweigung Fam. Zechmeister in Richtung Hochbehälter, inkl. aller notwendigen Nebenleistungen wie Umkehrplatz Am Sonnenhang u. Herstellung der Anschlüsse zum Grundstück der Schöneren Zukunft, wo die neuen Wohnblöcke und Reihenhäuser errichtet wurden.
- Straßenbau/ Asphaltierung der Hoderbergstraße im Bereich Abzweigung Gemeindestraße Am Graben in Richtung Schulstraße (ca. 60 lfm bzw. 700m²).

BEAUFTRAGUNG KANALSANIERUNG IM FREIBAD AREAL

Im Angebot sind neben der Kanalsanierung weitere Arbeiten vorgesehen:

Herstellung Stellplatz für das Notstromaggregat für die Wasserversorgung, Herstellung von E-Leerrohrungen. Auftragssumme: € 146.265,70 brutto.

ANTEILIGE KOSTENÜBERNAHME GÜTERWEGSANIERUNG SCHÜTZEN

2024 wird die Sanierung des Güterwegs Schützen in Angriff genommen. Der finanzielle Anteil der Marktgemeinde Gresten beläuft sich dabei auf € 130.000,-, wobei nach Abrechnung der Sanierung ein Förderbetrag des Landes in Höhe von 65 % retourniert wird (für die Marktgemeinde Gresten verbleiben schlussendlich ca. € 43.500,-).

GEWÄHRUNG VON SUBVENTIONEN

- Badbuffet Pächter (€ 1.000,- Erlass Pachtgebühr, € 1.000,- Investitionszuschuss)
- Evangelische Pfarrgemeinde Melk-Scheibbs (€ 150,-)
- Verein Kulturschmiede (€ 7.000,-)
- TC Gresten (€ 1.090,-)

KINDERGARTENEINSCHREIBUNG FÜR DAS JAHR 2024/25

WANN: Di, 23. Jänner 2024 von 12:30 bis 15:30 Uhr

WO: im Kindergarten (Schulstraße 20)

WAS IST MITZUBRINGEN: Mutter-Kind-Pass, E-Card und die Geburtsurkunde des Kindes.



Das Datenblatt für das Kind finden Sie auf der Gemeindehomepage. Bitte füllen Sie es, wenn möglich, gleich online aus. Das ausgedruckte Datenblatt bitte bei der Einschreibung abgeben. Für Eltern/Erziehungsberechtigte stehen noch weitere Schreiben (Sehtest, Hörtest, ...) zur genaueren Erklärung der Datenblätter zur Verfügung. Bei Fragen können Sie sich jederzeit gerne an den Kindergarten unter 07487/2534 wenden.

Wir freuen uns auf Ihr Kommen
*Bürgermeister Harald Gnadenberger, MSc und
 Kindergartenleitung Andrea Wimhofer*

AUFLAGE JAGDPACHT

Der Verteilungsplan liegt noch bis zum 30. Dezember 2023 zur Einsichtnahme während der Amtsstunden auf. Die Auszahlung erfolgt von 2. bis 31. Jänner 2024 während der Amtsstunden im Gemeindeamt Gresten. Anteile, die während dieser Zeit nicht behoben werden, können vom 1. Februar bis 30. Juni 2024 beim Jagdausschussobmann Helmut Halbbartschlagler-Haus „Steg“ - abgeholt werden.

VORANSCHLAG 2024 IN ZAHLEN



ERGEBNISVORANSCHLAG

Erträge	€ 5.966.800,-
Aufwendungen	€ 5.633.400,-
Nettoergebnis	€ 333.400,-
Entnahme Rücklagen	€ 190.000,-
Zuweisung Rücklagen	€ 328.800,-

FINANZIERUNGSVORANSCHLAG

Einzahlungen operative Gebarung	€ 5.814.500,-
Auszahlungen operative Gebarung	€ 4.750.500,-
Geldfluss aus der operativen Gebarung	€ 1.064.000,-
Einzahlungen investive Gebarung	€ 38.300,-
Auszahlungen investive Gebarung	€ 5.893.000,-
Geldfluss aus der investiven Gebarung	€ -5.854.700,-

HAUSHALTPOTENTIAL

€ -186.300,-

WICHTIGSTE EINNAHMEN

Wassergebühren	€ 289.500,-
Kanalgebühren	€ 460.000,-
Grundsteuer	€ 146.000,-
Aufschließungsabgabe	€ 80.000,-
Kommunalsteuer	€ 1.820.000,-
Ertragsanteile	€ 2.055.000,-
Bedarfszuweisungen	€ 350.000,-

HÖCHSTE AUSGABEN (OHNE INVESTITIONEN)

Personal	€ 755.400,-
GR-Organen	€ 163.500,-
Sozialhilfe	€ 551.000,-
NÖKAS	€ 732.000,-
Jugendwohlfahrt	€ 84.700,-
Berufsschulbeitrag	€ 290.600,-
Schulen	€ 294.400,-

DARLEHEN/ RÜCKLAGEN PER 31.12.2024

Darlehen	€ 4.295.200,-	Rücklagen	€ 1.197.300,-
----------	---------------	-----------	---------------

INFRASTRUKTURPROJEKTE MACHEN DARLEHNSAUFNAHMEN NOTWENDIG

„Das Budget für 2024 ist stark von den Investitionen in die Infrastruktur der Gemeinde geprägt. Manche Projekte wurden bereits heuer (2023) begonnen, neue stehen ab 2024 an. Für alle jedoch gilt: Die Investitionen sind aufgrund des hohen Alters der Einbauten unerlässlich!

Bedenken zur finanziellen Lage der Gemeinde sind erfreulicherweise unbegründet, da die Vorhaben allesamt über vorhandene Rücklagen, Darlehensaufnahmen (Fremdmittel) und über gemeindeinterne Darlehen (Verwendung von frei verfügbaren Mitteln und allg. Rücklagen für Gebührenhaushalte) finan-

ziert werden. Der ordentliche Haushalt hat genug Reserven, um zukünftige Tilgungen von Darlehen zu begleichen.

Dennoch merken auch wir die andauernden Preissteigerungen und Erhöhungen von div. Umlagen sehr stark und mussten sorgsam darauf achten, ein ausgeglichenes Budget zu erstellen. Zusammengefasst darf ich erfreulicherweise verkünden, dass auch 2024 weiter in die Versorgungssicherheit und Attraktivität der Marktgemeinde Gresten investiert wird denn Stillstand ist keine Option!“

SCHNEERÄUMUNG UND PARKSITUATION

ZUSTÄNDIGKEIT

Der Winterdienst wird vom Straßenerhalter durchgeführt. Landesstraße betreut der NÖ Straßendienst. Gemeindestraße und weitere öffentliche Bereiche betreut die Marktgemeinde Gresten (oder der durch sie beauftragte Partner). Für Gehsteige bzw. Straßenränder entlang von Grundstücken ist der Eigentümer der angrenzenden Liegenschaft verantwortlich.

ANRAINERPFLICHT

Bäume und Sträucher, die auf das öffentliche Gut ragen, sind rechtzeitig zurückschneiden. Im Fall von Beschädigungen haftet der Eigentümer des Grundstücks.

Nach § 93 StVO müssen Eigentümer von Liegenschaften in der Zeit von 06:00 Uhr bis 22 Uhr die Gehsteige bzw. den Straßenrand in der Breite von 1m entlang des Grundstückes von Schnee und Verunreinigungen säubern, und bei Schnee und Glatteis entsprechend bestreuen.

PARKSITUATION

Im Sinne des § 24 Abs. 3 StVO (Straßenverkehrsordnung) wird darauf hingewiesen, dass auf Gemeindestraßen zwei Spuren für das Befahren freizuhalten sind, und nicht überall genug Platz ist, um auch entlang der Straße parken zu können.

WINTERSPERREN

Es werden auch in der Wintersaison 2023/24 nicht alle Wege geräumt, sondern es wird zu Einschränkungen, sondern es wird zu Einschränkungen (Wintersperren) kommen. Hier werden Kennzeichnungen ausgestellt. Dies ist auch ein Beitrag im Sinne eines bedarfsorientierten und somit kostengünstigeren Winterdienstes.

Der Bürgermeister kann für eine Gemeindestraße (Wege, etc.), eine Wintersperre verfügen, wenn der Winterdienst unverhältnismäßige Kosten verursacht.

Grundsätzlich bedeutet die Wintersperre den Entfall des Winterdienstes (Schneeräumungen und Streuung). Der Außendienst ist seitens des Bürgermeisters angehalten, nach Möglichkeit auch Wege mit verfügbarer Wintersperre, nach Abschluss der im Räum- und Streuplan vorgesehenen Straßen und Gehsteige, winterdienstmäßig zu betreuen.

Bei Unfällen durch fehlende oder mangelhafte Räumung oder Streuung haftet der Eigentümer. Dachlawinen müssen entfernt werden. Bei Gefahr sind die Bereiche zu kennzeichnen.

Gehsteige sind von den Anrainern sauber zu halten und von Streusplitt zu reinigen.

Wenn ein Schneepflug neuerlich Schnee auf einen bereits geräumten Bereich schiebt, trifft die Räumspflicht wiederum den für diesen Bereich Verantwortlichen (sonstige öffentliche Flächen die Gemeinde, Gehsteige entlang von privaten Grundstücken die Anrainer). Aus organisatorischen und oft auch aus Platzgründen ist es leider nicht möglich, auf bereits geräumte Gehsteigabschnitte, Einfahrten oder Parkbuchten Rücksicht zu nehmen.

Ein herzliches DANKE an alle, die ihren Anrainerpflichten bisher nachkommen sind und weiter erfüllen werden, jedoch ein Appell an jene, die dies bisher verabsäumt haben, für die Gemeinschaft ihren Beitrag zu leisten.

Gerade im Hinblick auf den Winterdienst wird nochmals darauf hingewiesen. Fahrzeuge auf Eigengrund oder ausgewiesenen Parkflächen abzustellen, ansonsten kann die Schneeräumung nicht durchgehend gewährleistet werden.

ABLAGERN VON SCHNEE

Das Ablagern von Schnee ist verboten.

Unabhängig von den Straffolgen kann jeder, der Schnee von seinem privaten Bereich auf die Straße räumt, zu dessen Entfernung und Reinigung oder zur Kostentragung derselben belangt werden.

Zur Erinnerung:

Auf Gehsteigen und Gehwegen ist das Radfahren in der Längsrichtung verboten, das Schieben allerdings erlaubt.



STELLENAUSSCHREIBUNG

STELLENAUSSCHREIBUNG TECHNISCHER ANLAGENBETREUER / INSTANDHALTUNGSTECHNIKER

WIR SUCHEN DICH FÜR UNSEREN ÖRTLICHEN BAUHOF UND BIETEN:

- Eintritt in den Gemeindedienst ab sofort jederzeit möglich
- Beschäftigungsausmaß nach Vereinbarung (bis zu 40 Wochenstunden)
- Entlohnung und Einstufung je nach Qualifikation und ev. anrechenbaren Vordienstzeiten gemäß den Bestimmungen des NÖ Gemeinde - Vertragsbedienstetengesetzes 1976
- Weiterbildungs- u. Aufstiegschancen nach entsprechender Einarbeitungszeit möglich

Es erwartet dich ein regionaler, zukunftssicherer Job mit vielfältigen, flexiblen Möglichkeiten.

UNSER TEAM IM AUSSENDIENST FREUT SICH AUF DICH!

WAS WIR VON DIR ERWARTEN:

- Handwerkliche Fähigkeiten
- Technisches Grundverständnis
- Eigenständiges Arbeiten
- Projektbetreuung
- Lenkberechtigung für die Führerscheinklasse B obligat, Klasse C von Vorteil
- Einwandfreies Leumundszeugnis

Ein vielseitiges, abwechslungsreiches Arbeitsumfeld erwartet dich. Unser Außendienstteam kann deine Unterstützung gebrauchen. Die Arbeitsverteilung erfolgt in Abstimmung mit den Teamkollegen.



GEMEINDEAUSFLUG WIEN 03. – 04. NOVEMBER

Nach zweijähriger Pause wurde heuer wieder ein Gemeindeausflug organisiert, um die bereits gute Zusammenarbeit und den Zusammenhalt innerhalb der Gemeinde weiter zu stärken. Am Freitagmorgen, den 03.11.2023 hat die Reise Richtung Wien begonnen. Für die zwei Tage wurden wir durch das Busunternehmen „Brunner“ betreut, welches uns bei allen Stationen des Programmes begleitet hat.



PARLAMENT

Die erste Station unserer Reise führte uns in das neugestaltete Parlament. Die Begrüßung erfolgte durch die sehr geschätzte Frau Verteidigungsministerin Klaudia Tanner. Alle Beteiligten waren von der Führung begeistert.

MITTAGESSEN GASTHAUS NAPOLEON WIEN

Nach einer Stärkung in dem altenbekanntesten Gasthaus Napoleon, waren alle Beteiligten gewappnet für die letzte Station des Tages.

SEESTADT ASPERN

Der abendliche Programmpunkt war eine Führung durch den Wirtschaftspark Aspern, wo Unternehmen und Forschungseinrichtungen angesiedelt sind. Hier konnten die Teilnehmerinnen und Teilnehmer mehr über die wirtschaftliche Entwicklung und die Innovationen in der Seestadt erfahren. Der Gemeinderat konnte sich von der Stadtentwicklung und Raumordnung ein Bild machen.

DONAUTURM

Nach einer erholsamen Nacht und einem Frühstück ging es mit dem Bus in den Donaupark. Highlight des Tages war die Aussicht vom Donauturm, wo man die Schönheit Wiens in alle Himmelsrichtungen betrachten konnte.



NASCHMARKT

Der Naschmarkt ist der größte Markt Wiens und bietet eine große Auswahl an frischen Lebensmitteln, Gewürzen, Delikatessen und Souvenirs. Hier konnten die Teilnehmer lokale Spezialitäten probieren und das bunte Treiben des Marktes erleben.

AUFBRUCH NACH GRESTEN MIT ZWISCHSTOPP

Um den langen Weg so angenehm wie möglich zu gestalten, gab es im Anschluss noch ein Mittagessen in der bekannten Buschenschank in Neussen.

In den Augen der Teilnehmer war der Gemeindeausflug 2023 auf ganzer Linie ein voller Erfolg. Bestehende Freundschaften wurden gefestigt und neue ebenso geschlossen. Dem Arbeitsjahr 2024 steht der Gemeinde nichts mehr im Weg.

JAHRESKALENDER 2024

„NICHTS IST SO BESTÄNDIG WIE DER WANDEL.“ (Heraklit von Ephesus, 535-475 v. Chr.)

Was Heraklit von Ephesus schon lange vor uns wusste, spiegelt sich auch im Gemeindegalerie für das Jahr 2024 wieder. Im neuen Design und anderen Format (diesmal im Querformat) wird das als möglicherweise als Standard angenommene Erscheinungsbild erneuert und neue Farben sorgen für eine angenehme Frische.

Inhaltlich wird der Kalender wie schon 2023 mit Highlights aus der Topothek Gresten geschmückt. Dafür ein großes Danke an Hans Wachauer und Mag. Norbert Mauler für die Aufbereitung und Zurverfügungstellung der Bilder.

Mehr Infos und Einblicke zur Topothek finden Sie hier:



CHRISTBAUMENTSORGUNG

Der Bauhof steht von 08.01. bis 12.01.2024 zur Entsorgung des Christbaumes zur Verfügung. Die Öffnungszeiten sind von Montag bis Donnerstag von 7-17 Uhr und am Freitag von 7-11 Uhr.

DAS FREIBAD BLEIBT EINE HERAUSFORDERUNG

Neben viel anderen lieb gewonnenen Angeboten und Dingen der Marktgemeinde, ist sicherlich das Freibad eine der größeren Herausforderungen.

Zum einen führen die notwendigen, laufend Investitionen in Infrastruktur und Technik zum Anstieg des ohnehin unvermeidbaren Defizits. Zum anderen fordert uns das Thema Personal Ressource enorm. Für Organisation und Kartenverkauf zeichnet der Innendienst verantwortlich. Unsere Außendienstmitarbeiter pflegen, kontrollieren und halten alles im Schuss. Darüber hinaus standen sie im abgelaufenen Jahr oft genug auch als Bademeister zur Verfügung. Ein herzliches Dankeschön dafür. Diese sehr hohe Anzahl an Zusatzstunden und Leistungen stellt jedoch keinesfalls eine Dauerlösung dar.



Leider konnten wir für die max. 4 Monat andauernde Saison trotz zahlreicher Annonce keinen Bademeister finden. Selbst in den beiden Sommermonaten ist die Besetzung, selbst in Teilzeit, kaum möglich. Die bereits im Herbst einberufene Task-Force, bestehend aus Mitarbeitern, Badegästen, Buffet Pächter und Gemeinderäten, brachte einiges hervor, jedoch sind wir von einer Personallösung weit entfernt.

Wir laden daher für die nächste Sitzung alle interessierten Bürger ein, sich einzubringen und mitzuarbeiten. **Brainstorming "Freibad" am Fr. 09.02.2024 Pizzeria "Sami"**. Wir freuen uns über eure zahlreiche Teilnahme.

VERANSTALTUNGEN GESUNDE GEMEINDE HERBST 2023

Heuer schaffte die Marktgemeinde Gresten bei der NÖ Bewegungschallenge, bei der über die Sommermonate die Teilnehmer*innen aufgefordert waren Bewegungsminuten zu sammeln, den beachtlichen 5. Platz im Feld der insgesamt 486 teilnehmenden Gemeinden.



Bei der Abschlussveranstaltung am 11. Oktober in der Kulturschmiede wurden jene drei Frauen und Männer vor den Vorhang geholt, welche die meisten Minuten in dem vorgegebenen Zeitraum sammelten. Der Sieger Johannes Grissenberger kam auf unglaubliche 14.089 Minuten, Elisabeth Scheiblauber gelang es den Titel für die Damen mit beachtlichen 13.276 Minuten zu holen.

Geschenkkörbe für die ersten drei ersten Plätze bei den Damen und Herren standen für eine symbolische Anerkennung der individuellen Leistungen. Unter den weiteren Teilnehmer*innen wurden GWG-Gutscheine verlost.

VORTRAG „STRESS LASS NACH“

Mit praktischen Übungen und theoretischen Inputs stellte Gesundheitspädagogin Mag. Sabine Schuster individuelle Stresssituationen vor und erarbeitete mit den Besucher*innen Möglichkeiten zur Stressbewältigung.



GOOD TO KNOW

Für weitere zwei Jahre wurde die Marktgemeinde Gresten zur „Gesunden Gemeinde“ zertifiziert. Die Zertifikat- und Plakettenverleihung in Silber erfolgt im Frühling 2024 in Ybbs.



BEZIRK SCHEIBBS

Gemeindeverband für Umweltschutz und Abgabeneinhebung im Bezirk Scheibbs

Petzelsdorfer Straße 35 | 3251 Purgstall/Erlauf

Tel.: 07489 30035 | gvuscheibbs@purgstall.at

www.umweltverbaende.at/scheibbs

Amtliche Mitteilung | Zugestellt durch Post. at



Wir machen's einfach.

ÖFFNUNGSZEITEN FÜR DAS

ASZ PURGSTALL

Montag bis Freitag 7:00 bis 14:00 Uhr

Dienstag 7:00 bis 18:00 Uhr durchgehend für Sie geöffnet.

Wir freuen uns auf Ihren Besuch!

GLAS ≠ GLAS

Geschichte

Der Werkstoff Glas begleitet die Menschen seit vielen Jahrtausenden. Es gibt vielfältige Zusammensetzungen und Techniken zur Erzeugung und Bearbeitung. Daher sind entsprechend vielfältige Anwendungsmöglichkeiten gegeben. Glas findet Verwendung als Baustoff in der Innenarchitektur, für Kunstwerke, für Verpackungen – um nur einige Beispiele zu nennen. Viele Techniken zur Glasverarbeitung sind bereits sehr alt und werden – von ihrem Grundprinzip her unverändert – auch heute noch industriell umgesetzt. Aufgrund einer so großen Vielfalt an Zusammensetzungen von Glas ist es auch wichtig, dass diese auch richtig entsorgt werden.



Kreislauf

Das Material Glas ist von der Natur für Recycling geschaffen. Glasverpackungen können unendlich oft eingeschmolzen und zu neuen geformt werden. Voraussetzung: die Qualität des Altglases entspricht den Anforderungen der Glasindustrie. Diese sind sowohl hinsichtlich Lebensmittelsicherheit, als auch Formgebung und Gestaltung hoch.



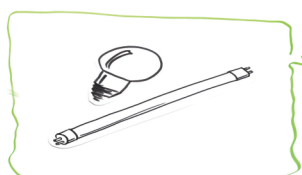
Richtige Entsorgung

Zur Altglassammlung gehören alle Glasverpackungen – getrennt nach Weißglas und Buntglas – zum Beispiel:

- Flaschen (Wein- und Saftflaschen, Flaschen für Essig, Öl etc.)
- Konservengläser (Gläser für Marmelade, Gurken, Pesto etc.)
- Parfümflakons
- Medizinfläschchen
- Einweg-Gewürzmöhlen aus Glas
- gläserne Flaschenverschlüsse (z.B. Vino-Lok bei Weinflaschen)



GLAS IST WERTVOLL. GLAS BITTE RICHTIG ENTSORGEN. DANKE.



Energiesparlampen
Leuchtstoffröhren

FACHHANDEL
PROBLEMSTOFF
SAMMELSTELLE

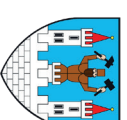


RESTMÜLL
RECYCLINGHOF

Glasscheiben, Glasgeschirr,
Einmachgläser, Glühbirnen,
Spiegel, Laborgläser

MÜLLABFUHR 2024

Marktgemeinde Gresten



Gemeindeverband für Umweltschutz und
Abgabeneinhebung im Bezirk Scheibbs
Petzelsdorfer Straße 35 · 3251 Purgstall / Erlauf
Tel.: 07489 30035 · gvus@schreibbs.at
www.umweltverbande.at/schreibbs



R2 P4 = Zusatzterminel Gültig nur für Registrierte!

Altstoffsammelzentrum Purgstall

Öffnungszeiten: MO-FR von 07.00-14.00 Uhr, DI von 07.00-18.00 Uhr

JÄNNER	FEBRUAR	MÄRZ	APRIL	MAI	JUNI
Mo 01 Neujahr	Do 01	Fr 01	Mo 01 Ostermontag	Mi 01 Staatsfeiertag	Sa 01
Di 02	Fr 02	Sa 02	Di 02	Do 02	So 02
Mi 03	Sa 03	So 03	Mi 03	Fr 03 PRO+SPERR	Mo 03
Do 04	So 04	Mo 04	Do 04	Sa 04	Di 04
Fr 05	Mo 05	Di 05	Fr 05	So 05	Mi 05
Sa 06 Hl. 3 Könige	Di 06	Mi 06	Sa 06	Mo 06	Do 06
So 07	Mi 07	Do 07	So 07	Di 07	Fr 07
Mo 08	Do 08	Fr 08	Mo 08	Mi 08	Sa 08
Di 09	Fr 09	Sa 09	Di 09	Do 09 Christi Himmelfahrt	So 09
Mi 10	Sa 10	So 10	Mi 10	Fr 10	Mo 10
Do 11	So 11	Mo 11	Do 11	Sa 11	Di 11
Fr 12	Mo 12	Di 12	Fr 12	So 12	Mi 12
Sa 13	Di 13	Mi 13	Sa 13	Do 13	Fr 13
So 14	Mi 14	Do 14	So 14	Di 14	Fr 14
Mo 15	Do 15	Fr 15	Mo 15	Mi 15	Sa 15
Di 16	Fr 16	Sa 16	Di 16	Do 16	So 16
Mi 17	Sa 17	So 17	Mi 17	Fr 17	Mo 17
Do 18	So 18	Mo 18	Do 18	Sa 18	Di 18
Fr 19	Mo 19	Di 19	Fr 19	So 19 Pfingstsonntag	Mi 19
Sa 20	Di 20	Mi 20	Sa 20	Do 20 Pfingstmontag	Fr 20
So 21	Mi 21	Do 21	So 21	Di 21	Fr 21
Mo 22	Do 22	Fr 22	Mo 22	Mi 22	Sa 22
Di 23	Fr 23	Sa 23	Di 23	Do 23	So 23
Mi 24	Sa 24	So 24	Mi 24	Fr 24	Mo 24
Do 25	So 25	Mo 25	Do 25	Sa 25	Di 25
Fr 26	Mo 26	Di 26	Fr 26	So 26	Mi 26
Sa 27	Di 27	Mi 27	Sa 27	Do 27	Fr 27
So 28	Mi 28	Do 28	So 28	Di 28	Fr 28
Mo 29	Do 29	Fr 29	Mo 29	Mi 29	Sa 29
Di 30		Sa 30	Di 30	Fr 30 Fronleichnam	So 30
Mi 31	BIO	So 31 Ostersonntag		Fr 31	

PRO+SPERR - Übernahme Gelände Bahnhofstraße entlang des Bahnhofs am 03.05. u. 18.10.2024

Am 13. Februar, Faschingsdienstag, ist die Übernahme im ASZ nur bis 12 Uhr möglich.

JULI	AUGUST	SEPTEMBER	OKTOBER	NOVEMBER	DEZEMBER
Mo 01	Do 01	So 01	Di 01	Fr 01	So 01
Di 02	Fr 02	Mo 02	Mi 02	Sa 02	Mo 02
Mi 03	Sa 03	Di 03	Do 03	So 03	Di 03
Do 04	So 04	Mi 04	Fr 04	Mo 04	Mi 04
Fr 05	Mo 05	Do 05	Sa 05	Di 05	Do 05
Sa 06	Di 06	Fr 06	So 06	Mi 06	Fr 06
So 07	Mi 07	Sa 07	Mo 07	Do 07	Sa 07
Mo 08	Do 08	So 08	Di 08	Fr 08	So 08
Di 09	Fr 09	Mo 09	Mi 09	Sa 09	Mo 09
Mi 10	Sa 10	Di 10	Do 10	So 10	Di 10
Do 11	So 11	Mi 11	Fr 11	Mo 11	Mi 11
Fr 12	Mo 12	Do 12	Sa 12	Di 12	Do 12
Sa 13	Di 13	Fr 13	So 13	Mi 13	Fr 13
So 14	Mi 14	Sa 14	Mo 14	Do 14	Sa 14
Mo 15	Do 15	So 15	Di 15	Fr 15	So 15
Di 16	Fr 16	Mo 16	Mi 16	Sa 16	Mo 16
Mi 17	Sa 17	Di 17	Do 17	So 17	Di 17
Do 18	So 18	Mi 18	Fr 18	Mo 18	Mi 18
Fr 19	Mo 19	Do 19	Sa 19	Di 19	Do 19
Sa 20	Di 20	Fr 20	So 20	Mi 20	Fr 20
So 21	Mi 21	Sa 21	Mo 21	Do 21	Sa 21
Mo 22	Do 22	So 22	Di 22	Fr 22	So 22
Di 23	Fr 23	Mo 23	Mi 23	Sa 23	Mo 23
Mi 24	Sa 24	Di 24	Do 24	So 24	Di 24
Do 25	So 25	Mi 25	Fr 25	Mo 25	Mi 25
Fr 26	Mo 26	Do 26	Sa 26	Di 26	Do 26
Sa 27	Di 27	Fr 27	So 27	Mi 27	Fr 27
So 28	Mi 28	Sa 28	Mo 28	Do 28	Sa 28
Mo 29	Do 29	So 29	Di 29	Fr 29	So 29
Di 30	Fr 30	Mo 30	Mi 30	Sa 30	Mo 30
Mi 31	BIO/20/W	Sa 31	Do 31		Di 31

Behälter bitte am Vortrag bereitstellen!

Am 15. November, Hl. Leopold, ist das ASZ geschlossen.

ENTSORGUNGSHINWEISE UND TIPPS

ASZ = Altstoffsammelzentrum in Purgstall

Petzelsdorfer Straße 35 • 3251 Purgstall/Erlauf
Tel.: 074 89/30035

ÖFFNUNGSZEITEN: MO-FR VON 07.00-14.00 UHR,
DI VON 07.00-18.00 UHR

(PREISE INKL. 10 % UST.)



VERP = ALLE Verpackungen, außer Glas und Papier (vierwöchentlich)

Alle Verpackungen, außer Glas und Papier, werden in der gelben Tonne gesammelt. Auch Dosen und Metallverpackungen werden in der gelben Tonne direkt beim Haushalt gesammelt. Dazu ein Appell: Oberstes Gebot ist die Abfallvermeidung! So weit wie möglich, ist auf Verpackungen zu verzichten. Wo es nicht möglich ist, nutzen Sie bitte Mehrwegverpackungen.

BIO, BIO/20 = Bioabfälle (im Sommer wöchentlich, ansonsten zweiwöchentlich)

Nutzen Sie die Biotonne, um organische Wertstoffe aus der Restmülltonne der korrekten regionalen Verwertung zuzuführen. In Wieselburg wird daraus wertvoller Kompost für den Humusaufbau und Erdmischungen für Ihr perfektes Grün am Rasen oder im Hochbeet hergestellt. Unverpackte Lebensmittel- und Gemüsereste, Grünschnitt (Gras, Laub) sind in der Biotonne bestens aufgehoben. Als vollständig biologisch abbaubare Vorsammlhilfe eignet sich das Biokreislaufsaackerl bestens (erhältlich in der Gemüseabteilung des Einzelhandels, bei uns im ASZ oder in Ihrem Gemeindeamt). Machen Sie von unserem attraktiven Kreislaufwirtschaftstarif Gebrauch: Hier ist die Biotonne mit 20 Entleerungen inkludiert! Sollte es doch einmal eng in der Biotonne werden, bieten wir Sammelsäcke bei uns im ASZ an, die Sie bei der Abfuhr bestellen können. Bitte die Biotonne nicht überfüllen!

BIO20/W = Biotonnenreinigung (zweiwöchentlich von Mitte April bis Mitte Oktober)

Die Reinigung der Biotonne erfolgt von Mitte April bis Mitte Oktober im zweiwöchentlichen Turnus (= 14 Reinigungen jährlich). Die Reinigung kostet für eine 120 l- bzw. 240 l-Biotonne jährlich EUR 21,56 und wird mit der Gebührenvorschriftung halbjährlich abgerechnet. Achten Sie auf die Markierung der Tonne mit der grünen Banderole.

STRAUCH = Strauch-/Grünschnittabholung (Anmeldung erforderlich!)

Die Anmeldung zur kostenpflichtigen Strauch-/Grünschnittabholung - beim GVU im Bezirk Scheibbs oder am Gemeindeamt - ist bis spätestens zwei Tage vor dem Müllabfuhrkalender angegebenen Termin erforderlich. Weitere Infos unter www.umweltverbaende.at/scheibbs. Beim ASZ und bei Seiringer Umweltservice GmbH in Wieselburg können Sie Baum-, Strauch- und Heckenschnitt in Haushaltsmengen kostenfrei abgeben. Biotonnengeeigneter Gras- und Grünschnitt (Mähgut, Laub, Blumen, Erde etc.) ist bei beiden Entsorgern kostenpflichtig!

PAP = Papier (achtwöchentlich) und P4 (vierwöchentlich)

Papier und Kartonagen (bitte falten bzw. ineinanderstellen) müssen trocken, sauber und frei von Fremdstoffen (Klebebänder, Folien, Metallteile) sein. Bitte bringen Sie größere Mengen an Kartonagen 'NICHT' zur Problem- und Sperrmüllsammmlung mit. Sie können Kartonagen und Papier kostenfrei bei uns im ASZ abgeben!

RM = Restmüll (vierwöchentlich) und R2 (zweiwöchentlich)

Nur nichtverwertbare Abfälle werden über die Restmülltonne entsorgt. Alt- und Problemstoffe müssen getrennt gesammelt werden, wofür jeweils eigene Behälter bzw. gesonderte Übernahmen angeboten werden. Bei kurzfristigem Mehranfall an Restmüll - Müll, der in der Tonne bei geschlossenem Deckel nicht Platz findet - können Säcke am Gemeindeamt oder beim ASZ um EUR 3,30 Stk. nachgekauft werden bzw. ist die Abgabe beim ASZ möglich (EUR 220,00 a Tonne).

PRO+SPERR = Problemstoffe, Styropor, Alttextilien, Elektroaltgeräte, Sperrmüll, Altholz, Eisenschrott, Altreifen, Bauschutt (Kleimmengen) Flachglas, Agrar- und Silofolien, Hartkunststoffe (zweimal jährlich)

03. Mai 2024 Gelände Bahnhofsstraße, entlang des Bahnhofs 07.30 - 13.30 Uhr
18. Oktober 2024 Gelände Bahnhofsstraße, entlang des Bahnhofs 07.30 - 13.30 Uhr

Was wird übernommen?

Problemstoffe: Spraydosens, Farben, Lacke, Kosmetika, Altseife, Altkosmetika (ohne Verpackung), Lösungsmittel- und Reinigungsmittel

Problemstoffe (kostenpflichtig): Ölfilter (EUR 3,00 Stk.), Motor- und Getriebeöl (EUR 0,55 l)

Styropor (sauber): Formteile, EPS

Alttextilien: sauber, trocken und verwendbar: verschmutzt -> Restmüllbehälter oder EUR 22,00 à 100 kg

Elektroaltgeräte: LED-Lampen, CD's, Klein- und Großgeräte, welche mit Strom betrieben werden (Batterien, Akkus entfernen)
Gasentladungslampen: Energiesparlampen, Leuchtstofflampen und -röhren, Neonröhren, Solarleuchten;

Geräte-, Fahrzeug- und Lithium-Batterien/Akkus: Konsumbatterien, div. Akkus (Bohrmaschinen, E-Bikes, Mobiltelefone, Laptops, Tablets, Rasenmäher), Klopfeisen von Uhren, Kameras, Hörgeräten, Starterbatterien von Fahrzeugen

Sperrmüll: Müll, der aufgrund seiner Größe im Restmüllbehälter keinen Platz findet, wie z.B.: Matratzen, Bodenbeläge, Teppiche, Koffer, Ski, Surfbretter, Kunststofffenster und -türen (ohne Glas)

Altholz: Kästen, Tische, Sessel, Holzfenster und -türen (ohne Glas), Betteinsätze (ohne Eisen), Balkone, Zäune

Eisenschrott: Fahrräder, Dachrinnen, Badewannen, Öfen (ohne Öl), Kleinmetalle

!!!Kostenlose Abholung größerer Eisenteile, größerer Mengen an Eisenschrott sowie Autowrack nach erfolgter Anmeldung beim GVU!!!

Altreifen: PKW-Reifen mit oder ohne Felge (EUR 2,50 Stk.);

*** NEIN *** LKW- und Traktorreifen -> ASZ ; Fahrradreifen/schläuche, Vollgummireifen -> Restmüllbehälter
Bauschutt (Kleimmengen): Ziegel, Beton, Fliesen, Rigips, Heraklith, !!!Großmengen bitte ins ASZ bringen!!!

!!!Eternit und Dämmwolle werden nicht bei der Sperrmüllsammmlung übernommen!!!

WC, Waschbecken: kostenlos

Flachglas: sauberes Fensterglas, Drahtglas, Glasbausteine, Trinkgläser, Geschirr, Scheinwerfergläser, Fenster und Türen mit Glas (EUR 11,00 à 100 kg) • Das Auslagern von Fenstern und Türen ist vor Ort möglich -> kostenlose Übernahme •

Agrar- und Silofolien: sortieren, sauber -> kostenlos

verschmutzt, vermischt mit Netz -> Restmüllbehälter oder EUR 22,00 à 100 kg

Hartkunststoffe: Wäschekörbe, Kisten, Spielzeuge, Geschirr, Gartenmöbel, Gießkannen, Kleiderbügel, CD-Hüllen

Sonstiges: Tintenpatronen, Tonerkartuschen, Nespresso-Kapseln

!!! **Restmüllsäcke** (sind kostenpflichtig) und **Gelbe Säcke** werden nicht bei der Sperrmüllsammmlung übernommen !!!

Nähere Informationen erhalten Sie vom Übernahmepersonal!

Abfälle jeder Art können Sie auch im ASZ zu den Übernahmzeiten -

MO bis FR von 07:00 - 14:00 Uhr , DI von 07:00 - 18:00 Uhr (auch an "Fenstertagen")

abgeben oder Sie nutzen den Abholservice des ASZ.

Wenn Sie Fragen haben, wenden Sie sich bitte an den Gemeindeverband für Umweltschutz im Bezirk Scheibbs
Abfall ☎ 07489/30035 bzw. an Ihr Gemeindeamt ☎ 07487/2310, e-mail: gemeinde@gresten.gv.at.

Ihr Umweltgemeinderat:

Ing. Michael Schober

BAUVORHABEN IN GRESTEN

BAUVORHABEN DER FA. TRAUNFELLNER

zur Errichtung der Glasfaserleitungen (LWL) und Austausch der Wasserleitungen in der Marktgemeinde Gresten.

Derzeit wurden etwa 2,5 km Wasserleitung, von alten Guss- bzw. PVC-Rohren auf neue Rohre aus PE ausgetauscht. Es konnten bereits 45 Haushalte an die neue Wasserversorgungsanlage der Marktgemeinde Gresten angeschlossen werden. Für die neue Glasfaserinfrastruktur wurden bereits 12 km Rohrverbände verlegt. Die Leitungstrasse beträgt ca. 2,7 km. Der POP, die Ortszentrale eines LWL-Netzes ist fertiggestellt. Die ersten FCPs (3 Stk. Freiluftschränk & 1 Stk. Schacht) werden kommende Woche fertig installiert. Es sind bereits 45 Hausanschlüsse an das Glasfasernetz anschlossen. Die ersten Testkunden können noch heuer in Betrieb genommen werden. Die Asphaltierung der Landesstraße (Stuckenberger bis Parkplatz Fa. Aigner), Oberer Markt und Joising soll noch heuer fertiggestellt werden.

Nächstes Jahr sollen noch ca. 8 km Wasserleitung getauscht und diese Trassenlänge LWL-Leitungen errichtet werden.

Weiters werden im Frühjahr die Vertragsannahmen für den ersten Ausbaubereich versendet. Die ersten Kunden können dann im Frühjahr an das Netz angeschlossen werden.



BAUVORHABEN DER FA. STRABAG

Aufschließung Hoderberg, Sanierung Badbrunnen, Kanalsanierung Freibad Gresten und Stellplatz für Notstromaggregat

Die Arbeiten wurden projektgemäß fertiggestellt:

- Füllleitung zum Hochbehälter Hoderberg (ca. 340m)
- Hauptversorgungsleitung vom Hochbehälter Hoderberg bis zur Schulstraße (ca. 660m) inkl. Umschluss der Hausanschlüsse
- teilweiser Austausch des Regenwasserkanals und Errichtung Lichtwellenleiter inkl. Umschluss der Hausanschlüsse in der Hoderbergstraße
- Das Rückhaltebecken im Bereich Hoderberg inkl. Auslauf in die Kleine Erlauf
- Kanal, Wasserleitung und Lichtwellenleiter inkl. Hausanschlüsse Am Graben und in der Grabengasse
- Leerverrohrung für die Straßenbeleuchtung im Bereich Hoderberg

FOLGENDE ARBEITEN SIND NOCH IM GANGE

- Stellplatz für Notstromaggregat am Freibadgelände
- Kanalsanierung im Freibad Gresten inkl. Herstellung von Leerverrohrungen für die Steuerungs- und Überwachungseinrichtungen des Badbrunnens
- Die im Frühjahr 2024 geplanten baulichen Maßnahmen umfassen:
- Asphaltierung und Instandsetzung der Hoderbergstraße, Am Graben und der Grabengasse
- Herstellung der Steuerungs- und Überwachungseinrichtungen des Badbrunnens
- Aufstellen eines Notstromaggregates im Freibadgelände

ERÖFFNUNG DES NEUGESTALTETEN SCHULHAUSES



ERÖFFNUNGSFEIER SPIEGELT PÄDAGOGISCHE GRUNDSTIMMUNG WIEDER

Nach einer langen Zeit des Planens und Umbauens folgte am 24.11.2023 ein Tag, der allen Schülerinnen und Schülern sowie allen Lehrpersonen große Freude bereitete. Mit viel Elan und Begeisterung wurde die Eröffnungsfeier der neu gestalteten Schule vorbereitet: Beiträge wurden erarbeitet, Speisen wurden vorbereitet, das Schulhaus wurde mit Bildern und Kunstwerken ausgestattet, Theaterstücke wurden einstudiert und Musik klang aus den Proberäumen.



Vormittags luden die Kinder ihre Eltern, Verwandten und Bekannten in den Unterricht ein und boten Einblick in ihren Schulalltag.

Für den Festakt bereitete sich ein Moderator*innen-Team der Volks- und Mittelschule vor, das gekonnt sowie mit Charme durch das Programm führte. Viel Applaus gab es für den Volksschulchor, die Musikensembles, die Band und für das Blasorchester. Zahlreiche Ehrengäste, alle Pädagoginnen und Pädagogen, Vertreter der einzelnen Firmen, die Mitglieder des Gemeindevorstandes der Gemeinden Reinsberg, Gresten-Land sowie der Marktgemeinde Gresten, die Obfrau des Elternvereins und das gesamte Schulteam würdigten mit ihrer Anwesenheit die Bemühungen, die Leistungen sowie die gute Zusammenarbeit aller am Schulumbau beteiligten Personen.

Um Glück und Frieden Einkehr zu gewähren, segnete Pfarrer Franz Sinhuber die Räumlichkeiten des neu gestalteten Schulgebäudes.

Da Schulqualität von Atmosphäre lebt, wurden im Schulhaus Plätze geschaffen, die zum Wohlfühlen einladen. Nachmittags füllte sich das Schulhaus mit zahlreichen Besuchern, die sich neugierig durch alle Gänge, den Neubau, die neu gestaltete Musikschule, die Mensa sowie die Klassen- und Werkräume tummelten, um die besonders gelungene Umgestaltung des Architekten-Teams Richard Steger und Simone Abfalter zu bewundern.



Die Schule entwickelte sich zu einer attraktiven Bildungsstätte, die einen jugend- und altersgerechten Lernraum darstellt.

Damit Schülerinnen und Schüler eine positive Einstellung zum lebenslangen Lernen haben, bedarf es einer positiv gelebten Schulkultur. Die Schulgemeinde Gresten darf als Vorbild gesehen werden, denn sie ermöglichte, dass Schule sich an unsere Kinder anpasst, an ihre Bedürfnisse und ihre Individualität. Ich darf mit den Worten Frank Sinatras abschließen, der als Musiker wunderbar zu unserem Projekt „3 Schulen unter einem Dach“ passt:

„Was morgen mit der Welt passiert, hängt davon ab, was wir heute für unsere Kinder tun.“

PROGRAMM 2024 – VEREIN KULTURSCHMIEDE

Termin	Veranstaltung	Normalpreis	
		AK	VVK
Sa. 24.02.2024 20:00 Uhr	COMEDY HIRTEN Immer wieder Österreich	€ 26,-	€ 23,-
Sa. 16.03.2024 20:00 Uhr	INWENDIG WOARM Chor trifft auf Dialekt	€ 21,-	€ 18,-
Sa. 20.04.2024 20:00 Uhr	MASCHURANZ	€ 21,-	€ 18,-
Sa. 21.09.2024 20:00 Uhr	AKUSTIK QUARTETT	€ 21,-	€ 18,-
Fr. 25.10.2024 20:00 Uhr	CIDER QUARTER REBELS	€ 22,-	€ 19,-
Sa. 14.12.2024 20:00 Uhr	DIE VIERKANTER Es wird scho glei pumpern!	€ 25,-	€ 22,-

SCHENKEN SIE KULTUR

Die Abo-Kulturkarte um nur € 85,- beinhaltet alle 6 hochkarätigen Veranstaltungen des Vereins Kulturschmiede Gresten und ist ein Jahr gültig. Die Abo-Card ist übertragbar, somit unser Tipp besonders an Firmen: Sie besorgen sich für Ihre Firma einige Abos und verleihen sie an ihre Mitarbeiter*innen. Oder Sie nutzen das Angebot und verschenken Kultur-Gutscheine: Dabei können Sie den Wert des Gutscheines selbst wählen oder Sie schenken reservierte Platzkarten!





**KULTUR
SCHMIEDE
GRESTEN**

**Kultur-ABO
2024**

Name: _____

Sitzplatz: _____

Karten-Nr.: _____

€ 85,-

Abo-Karte ist übertragbar.
Platzkarten bis 19:45 Uhr reserviert, danach erfolgt Zuweisung auf freie Plätze.

Die Abo-Kulturkarte kann direkt bestellt werden bei Karl Simader unter 07487 7382 bzw. 0650 2202 619 oder karl.simader@aon.at. (bitte Name, Adresse, Mobil.Tel.Nr., E-Mail-Adresse – bekanntgeben!) Kultur-Gutscheine sind am am Gemeindeamt Gresten unter 07487/2310-15 erhältlich.

Der direkte Kartenkauf ist am Gemeindeamt Gresten, Trafik Pointner, Raiffeisenbank Gresten möglich.

SAUNAOASE



Saunaoase Gresten

**Winterzeit-
ist Wellnesszeit**

- Finnische Sauna
- Dampfbad
- Kombinierte Bio- und Infrarotsauna
- Vermietung an Verein oder Gruppe

Mieten Sie für Ihren Verein, Turnerrunde, Männer- oder Frauengruppe, usw. die komplette Sauna! Auskünfte am Gemeindeamt!

Besuchen Sie die Saunaoase in Gresten.
Wir freuen uns auf Ihren Besuch!

ÖFFNUNGSTAG DAMEN

Öffnungstag: (Okt. bis April)	Mittwoch	18 – 22 Uhr
----------------------------------	----------	-------------

ÖFFNUNGSTAG HERREN

Öffnungstag: (Okt. bis April)	Freitag	18 – 22 Uhr
----------------------------------	---------	-------------

ÖFFNUNGSTAG GEMISCHT

Öffnungstag: (Okt. bis April)	Donnerstag	18 – 22 Uhr
----------------------------------	------------	-------------

ÖFFNUNGSTAG FAMILIEN

Öffnungstag: (Okt. bis April)	Sonntag	15 – 19 Uhr
----------------------------------	---------	-------------

TARIFE

Erwachsene	Tageskarte	€ 10,-
Erwachsene	10er Block	€ 90,-
Kinder	Tageskarte	€ 4,-
Gruppentarif	ca. 4 Std.	ab € 100,-

GRESTEN GRESTEN-LAND REGIONALE RANDEGG REINSBERG

SCHI- und SNOWBOARD MEISTERSCHAFTEN 2023

Riesentorlauf - Best of Two

SO, 18. Feb. 2024

Lackenhof/Fuchswald • Start: 10.00 Uhr

Startberechtigt: Alle, die in den 4 Orten wohnen, arbeiten, zur Schule gehen oder Mitglied eines öffentlich zugänglichen Vereines sind. Nennlisten liegen auf den Gemeindeämtern auf.

Nennung per Mail an august.scheinhart@aon.at (0650/450 18 68)
Startnummernausgabe ab 09.00 Uhr im Zielbereich.

Familienwertung für alle, die in den 4 Orten ihren Wohnsitz haben!
Die Wertung gilt für Großeltern / Eltern mit Kinder / Enkelkinder. Die besten drei Zeiten kommen in die Wertung.

Jede Gemeinde prämiert ihre(n) eigene(n) Ortsmeister/in in Ski und Snowboard.

Zusätzlich wird die schnellste Gemeinde durch die schnellsten 10 Zeiten ermittelt.
Die Siegerehrung findet um 17.00 Uhr im MUSIUM Reinsberg statt.

KEIN STARTGELD!

Auf zahlreiche Teilnahme freuen sich die veranstaltenden Gemeinden
Gresten, Gresten-Land, Randegg und Reinsberg!




volkshilfe.
NIEDERÖSTERREICH

*DANKE für Ihr Vertrauen!
Frohe Weihnachten und ein
glückliches neues Jahr!*

**FÜR EIN UNBESCHWERTES LEBEN:
PFLEGE UND BETREUUNG ZUHAUSE**

**Sie möchten zuhause nach Ihren Vorstellungen leben,
benötigen jedoch Unterstützung? Wir helfen!**

- Mobile Pflege & Betreuung, mobile Therapie
- Essen zuhause & Notruftelefon
- 24-Stunden-Betreuung*
- Soziale Alltagsbegleitung
- Betreutes Wohnen
- Beratung (Pflegegeld-Antrag, Erhöhung, Förderungen ...)

Immer für Sie erreichbar
☎ 0676 / 8676
www.noe-volkshilfe.at

Die Angebote werden durch die mildtätige und gemeinnützige SERVICE MENSCH GmbH, FN216822g, Tochter der Volkshilfe NO oder in Kooperation mit *24-Stunden-Personenbetreuung (PB) GmbH erbracht. © Oktober 2023

EIN VEREIN STELLT SICH VOR



SINGGEMEINSCHAFT GRESTEN - KIRCHENCHOR

Im Kapitel Vereine in Gresten/ Gesang schrieb Graf Otto Seefried in seiner „Geschichte des Marktes Gresten“: „Gresten war allezeit ein sang- und klangliebender Ort.“ Auf vielen Seiten kann man Hinweise zur Entwicklung des Chorwesens in Gresten finden, das häufig mit Lehrern verbunden war.

In früherer Zeit (Zinzendorfer) waren die Schulmeister zugleich Mesner und Organisten, die die Messfeiern gestalteten. Ein Kantor unterstützte sie als Sänger auf dem Chor. Lehrer Ignaz Kotter ist erwähnt, der um 1800 orgelte und mit den in Gresten einquartierten französischen Soldaten in einem Orchester musizierte.

1906 gab es einen Gesangs- und Musikklub mit Lehrer Franz Zappe als Chormeister. 1920 entstand daraus ein Männergesangsverein. Nach dem 2. Weltkrieg bildete sich in Gresten ein Männer- und Damenchor.

Aus mündlicher Überlieferung wissen wir, dass um 1920 ein Kirchenchor existierte, der unter der Leitung des jeweiligen Pfarrers Messen und die Rorate sang. Schriftliche Aufzeichnungen über den Kirchenchor liegen erst ab 1946 auf. Lehrer Hermann Schöberl schrieb nicht nur eine Chronik, sondern auch Blätter mit Noten und Liedtexten für die Chorstimmen.

Unsere Singgemeinschaft gestaltet seit Jahrzehnten sämtliche Hochfeste des Kirchenjahres. Klassische Chormusik von Mozart, Haydn, Schubert, Faist oder Händel wurde zur Aufführung gebracht, oft auch begleitet von einer Instrumentalgruppe (Geigen, Bläser, Pauken).

Auch Gospels und moderne Chorsätze gehören zu unserem Repertoire. Adventkonzerte

und Begräbnisse erhalten durch den Grestner Kirchenchor eine feierliche und würdige Gestaltung. Auf Wunsch umrahmen wir Hochzeiten oder andere besondere Anlässe musikalisch.

Derzeit leitet Helga Grasberger die Singgemeinschaft, die momentan aus 21 Chormitwirkenden (5 Männern und 16 Frauen) und einer Organistin besteht. Wir studieren mehrstimmige Liedsätze und Messen ein. Wir sind bemüht, Chorstücke verschiedener Epochen und Komponisten zu erlernen. Unser Anliegen ist es auch, Volkslieder zu singen und traditionelles Liedgut zu pflegen und weiter zu geben.

Daher rufen wir interessierte GrestnerInnen auf, die gern singen, einmal eine unserer Proben (jeweils Donnerstag um 19 Uhr 30 im Pfarrhof) zu besuchen. Chormitglieder geben gerne Auskunft. Wir würden uns freuen, einige Neuzugänge zu bekommen!

Unser Motto lautet: Wir wollen Freude am Singen haben und anderen Freude mit unserem Gesang bereiten. Wir sind eine fröhliche Singgruppe, die Spaß am gemeinsamen Musizieren und am geselligen Beisammensein hat.

Wir bedanken uns bei Herrn Pfarrer Sinhuber, dass wir den Probenraum, bei Bedarf den Pfarrsaal und bei Aufführungen die Kirche benützen dürfen.

Über das Jahr verteilt ist der Kirchenchor immer wieder zu hören. Mit der gefühlvollen Gestaltung von Begräbnissen bekam die Grestner Singgemeinschaft schon viel Lob. Immer wieder bringen wir neu erlernte Messen oder Chorsätze zur Aufführung.

Vielleicht haben Sie Lust, uns einmal in nächster Zeit zu besuchen und unseren zahlreichen, stimmungsvollen Advent- oder Weihnachtsliedern zu lauschen.



GEBURTEN

LINDA
Teufel
geb. 28.10.2023



MATHILDA
Reitlinger
geb. 27.09.2023



JAKOB
Röska
geb. 03.10.2023



ANDREI MIHAITA
Borgovan
geb. 24.11.2023



Fotos bzw. Namen der Babys werden berücksichtigt, sofern die Eltern es wünschen und uns Fotos oder Daten zur Verfügung stellen!

GOLDENE HOCHZEIT



Heinrich Peter und Gabriele Szuchomelli

90. GEBURTSTAG



Johann Obermayr

EHRUNG



Herrn geschäftsf. Gemeinderat Ing. Johannes Käfer wurde das Goldene Ehrenzeichen für Verdienste um das Bundesland Niederösterreich verliehen!

80. GEBURTSTAG

Bruckner Monika

STERBEFÄLLE



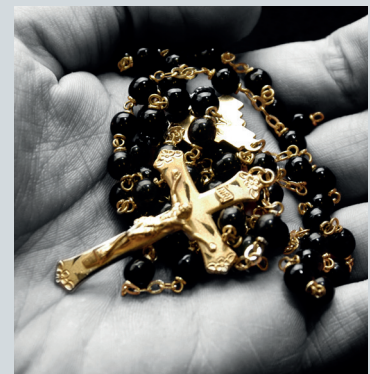
LECHNER
Maria



TRÖSCHER
Leopoldine

Wir trauern um unsere verstorbenen Mitbürgerinnen!

Unser aufrichtiges Beileid möchten wir der Familie, Verwandten und Freunden aussprechen!



Der Bürgermeister und der Gemeinderat der
Marktgemeinde Gresten wünschen allen ein
gesegnetes und friedvolles



Weihnachtsfest!



Kommen Sie gesund ins neue Jahr!

SAGEN SIE JA!
ZUR **ECHTEN**



GLASFASER



ZIEL ERREICHT!



AUSBAU STARTET



Impressum & Offenlegung
gem. § 25 Mediengesetz:

1. Medieninhaber: Marktgemeinde Gresten,
3264 Gresten, Badgasse 1 | 07487/2310-17
presse@gresten.gv.at
2. Für den Inhalt verantwortlich:
Bgm. Harald Gnadenberger MSc
3. Layout & Druck: werbecluster.at
Satz- und Druckfehler vorbehalten
4. Auftritt im Internet:
www.gresten.gv.at/gemeindezeitung
5. Aufgabe der „Grestner NACHRICHTEN“ und der
„Grestner INFORMATIONEN“:
Die Information der Gemeindebürger über das
Geschehen in der Kommunalpolitik gem. § 38
der NÖ Gemeindeordnung.
6. Fotos: Gemeindearchiv, Topothek Gresten, GWG,
Josef Heigl, Breitband Gresten GmbH, Claudia
Christ, Paul Gruber, Stefan Winter, Herbert Hasel-
steiner, Alexander Hafner oder Vereinen,
Betrieben, Land NÖ etc., zVg.