

GEMEINDE NACHRICHTEN

Ausgabe 5 / Oktober 2023



unser buntes Dahoam

Aus dem Inhalt

- Aus dem Gemeinderat
- Kindergarteneinschreibung 2024/2025
- Kontakt mit dem Gemeindeamt
- NEU: Schulstraße
- Stellenausschreibung Tagesbetreuung
- Nahversorger-Betreiber gesucht
- Veranstaltungsvorschau
- Ärztedienst

Das Wichtigste zuerst

Kindergarteneinschreibung 2024/2025

Für den Besuch des Kindergartens in St. Pantaleon bzw. Erla und der Tagesbetreuungseinrichtung für das Kindergartenjahr 2024/2025 ist eine Anmeldung ausschließlich an folgenden Tagen möglich:

21.11. von 14:00 – 16:00 Kindergarten St. Pantaleon

28.11. von 14:00 – 16:00 Kindergarten Erla

Mehr Details auf Seite 5



Liebe Mitbürgerinnen und Mitbürger,

wir erleben alle gemeinsam gerade herausfordernde Zeiten. Der Krieg in der Ukraine und die Krise im Nahen Osten machen uns betroffen und erfüllen uns mit Sorge und Mitgefühl für die betroffenen Menschen. Gleichzeitig spüren wir die Auswirkungen dieser globalen Entwicklungen in unserem eigenen Alltag, sei es in Form von wirtschaftlichen Herausforderungen, wie der spürbaren Teuerung, die sich nur langsam wieder normalisiert. Auf Gemeindeebene stehen wir vor der besonderen Herausforderung, den Voranschlag für das Jahr 2024 unter unklaren und volatilen Bedingungen zu erstellen. Kurz gesagt: Es sind äußerst spannende Zeiten.

Umso schöner ist es, dass wir in unserer kleinen Gemeinde gemeinsam füreinander da sind und das gesellschaftliche Leben aktiv gemeinsam gestalten. So haben wir viele Projekte bereits umgesetzt und aktuell gestartet. Einige aktuelle Beispiele dafür sind:

Die Suche nach einem Betreiber für einen Nahversorger, der die Basis für die Errichtung eines geplanten Geschäfts bildet. Der Gemeinderat hat bereits in der Vergangenheit seine Bereitschaft zur Unterstützung dieses Vorhabens bekundet.

Der Endspurt für den Neubau der Arztpraxis von Frau Dr. Ahrer steht unmittelbar bevor. Mit Beginn des kommenden Dezembers wird die neue Praxis geöffnet sein. Die Firma Fröschl Bau hat alles darangesetzt, die Fertigstellung so schnell wie möglich zu realisieren. Eine Eröffnungsfeier ist für das Frühjahr 2024 geplant.

Auch das Projekt Multivereinshaus nimmt immer mehr Form an. Der Plan wurden gemeinsam mit den Vereinen entwickelt und derzeit läuft die Einreichphase. Im Anschluss soll mit der Ausschreibung begonnen werden.

Ein weiteres bedeutendes Projekt wurde in der letzten Gemeinderatssitzung beschlossen - die Ausarbeitung einer Trinkwasserplanung für das gesamte Gemeindegebiet. Dabei liegt der Fokus auf einer umfassenden Betrachtung. Die Bedeutung des Themas Wasser nimmt stetig zu, und bereits jetzt sehen wir, dass es für viele, die einen eigenen Brunnen haben, eine Herausforderung ist, positive Befunde für die notwendigen Fertigstellungsmeldungen zu liefern. Wir werden niemanden alleine lassen. In Ortsteilen wie Pyburg, Neu-Arthof, Erla und Klein Erla sowie in Teilen von St. Pantaleon verfügen wir bereits über eine öffentliche Wasserversorgung. Dennoch ist es wichtig, nachhaltige Sicherungsmaßnahmen zu planen und für zukünftige Erweiterungen gerüstet zu sein. In den kommenden Aussendungen werden wir Sie über die Fortschritte auf dem Laufenden halten. Voraussichtlich wird bereits Mitte/Ende Januar 2024 eine Bürgerinformationsveranstaltung stattfinden, bei der wir uns auf die Erarbeitung der aktuellen Ist-Situation konzentrieren werden.

Ich wünsche Ihnen viel Freude und interessante Einblicke beim Lesen der Gemeindezeitung.

Sprechtag des Bürgermeisters

Dienstag 16:00-18:00
Donnerstag 09:00-11:00



Bitte um Terminvereinbarung
am Gemeindeamt unter 07435/7271 oder per E-Mail an
gemeinde@st-pantaleon-erla.gv.at

Ihr Bürgermeister
Roman Kosta



Aus dem Gemeinderat

Im Folgenden finden Sie eine Übersicht der beschlossenen Tagesordnungspunkten der Gemeinderatssitzung vom 26.09.2023.

Weitere Details werden im Protokoll der Gemeinderatssitzung veröffentlicht.

<https://st-pantaleon-erla.gv.at/amtstafel>

- Beratung und Beschlussfassung über Heizkostenzuschuss 2023/2024
mehrheitlich (17 Zustimmungen, 2 Enthaltungen)

- Beratung und Beschlussfassung über Förderung SC St. Pantaleon-Erla – Rasenmähtaktor
einstimmig
- Beratung und Beschlussfassung über Jahressubvention 2023 MV Erla
einstimmig
- Beratung und Beschlussfassung über Subvention Frühjahrskonzert 2023 MV Erla
einstimmig
- Grundsatzbeschluss für die Erweiterung des Kindergartens
mehrheitlich (18 Zustimmungen, 1 Enthaltung)

- Beratung und Beschlussfassung über Betriebskostendeckelung für Arztpraxis
mehrheitlich (17 Zustimmungen, 2 Enthaltungen)
- Beratung und Beschlussfassung über Vergabe einer fundierten Trinkwasserplanung für St. Pantaleon-Erla
einstimmig
- Beratung und Beschlussfassung über Anpassung Straßenbauprogramm Mauthausnerstraße
einstimmig
- Beratung und Beschlussfassung über grundbücherliche Durchführung nach §15 LTG
einstimmig
- Beratung und Beschlussfassung über grundbücherliche Durchführung nach §15 LTG
einstimmig
- Beratung und Beschlussfassung über Vermessungsurkunde
mehrheitlich (18 Zustimmungen, 1 Enthaltung)
- Beratung und Beschlussfassung über Verordnung 30er Geschwindigkeitsbeschränkung - Sperberweg
einstimmig
- Beratung und Beschlussfassung über Verordnung Behindertenparkplatz Erla Dorfplatz
einstimmig
- Beratung und Beschlussfassung über Verordnung Halte- & Parkverbot Erla Dorfplatz
einstimmig
- Beratung und Beschlussfassung über Lehrlingsförderungen
einstimmig
- Beratung und Beschlussfassung über Wirtschaftsförderung - Förderung Schaffung neuer Arbeitsplätze
einstimmig
- Beratung und Beschlussfassung über Wirtschaftsförderung - Förderung Betriebsneugründung und Betriebsansiedlungen - Kommunalsteuer
einstimmig
- Beratung und Beschlussfassung über Verlängerung des Mietvertrages für Therapieraum (Logopädin)
einstimmig
- Beratung und Beschlussfassung über Zuschuss für Lehrlingsclubbing (Westwinkel)
einstimmig
- Beratung und Beschlussfassung über Abschluss einer D/O Versicherung
einstimmig
- Beratung und Beschlussfassung über Darlehensaufnahme Projekt Multivereinshaus
mehrheitlich (15 Zustimmungen, 1 Gegenstimme, 3 Enthaltungen)
- Beratung und Beschlussfassung über Vergabe Ausschreibungsleistung und örtliche Bauaufsicht Projekt Multivereinshaus
einstimmig
- Beratung und Beschlussfassung über Abschluss einer Bauherren-Haftpflichtversicherung Projekt Multivereinshaus
einstimmig
- Beratung und Beschlussfassung über Abschluss einer Bauwesenversicherung Projekt Multivereinshaus
einstimmig

- Beschlussfassung über Verordnung Halte- & Parkverbot Bushaltestelle Pyburg
mehrheitlich (17 Zustimmungen, 1 Enthaltung)
- Beratung und Beschlussfassung über hydrologisches Gutachten und wasserrechtliche Einreichung einer Brunnenanlage beim Projekt Multivereinshaus
mehrheitlich (15 Zustimmungen, 2 Gegenstimmen, 1 Enthaltung)

Volksbegehren

Den Antrag auf Einleitung eines Volksbegehrens wurde vom Bundesministerium für Inneres, gemäß § 6 Abs. 1 des Volksbegehrengesetzes 2018, für folgendes

Volksbegehren stattgegeben:

- „COVID-Strafen-Rückzahlungsvolksbegehren“
- „Gerechtigkeit den Pflegekräften“
- „Impfpflichtgesetz abschaffen - Volksbegehren“

Die Stimmberechtigten können innerhalb des Eintragungszeitraums, von Montag, 06.11.2023 bis (einschließlich) Montag, 13.11.2023, in jeder Gemeinde oder auch online (www.bmi.gv.at/volksbegehren) den Text samt Begründung des Volksbegehrens Einsicht nehmen & die Zustimmung durch einmalige eigenhändige Eintragung erklären. Öffnungszeiten unserer Gemeinde in diesem Zeitraum:

Montag	06.11.	08:00-16:00
Dienstag	07.11.	08:00-20:00
Mittwoch	08.11.	08:00-16:00
Donnerstag	09.11.	08:00-16:00
Freitag	10.11.	08:00-16:00
Samstag	11.11.	geschlossen
Sonntag	12.11.	geschlossen
Montag	13.11.	08:00-16:00

Anfrage Schutzweg Dorfstraße/ Nelkenstraße

Aufgrund mehreren Anfragen wurde seitens der Gemeinde St. Pantaleon-Erla ein Antrag auf Überprüfung bzgl. eines Schutzweges im Kreuzungsbereich Dorfstraße/ Nelkenstraße an die Bezirkshauptmannschaft Amstetten gestellt. Am 07.09.2023 erreichte uns das Gutachten des Verkehrs-Sachverständigen.

In dem Gutachten geht hervor, dass aus verkehrstechnischer Sicht im Sinne der Sicherheit, Leichtigkeit und Flüssigkeit des Verkehrs hier keine Maßnahmen als erforderlich erachtet werden.

Es werden nun weitere Möglichkeiten geprüft, um ein sicheres queren der Dorfstraße zu ermöglichen.



Neugestaltung der Ortsdurchfahrt Klein-Erla

Gemeindegebiete St. Pantaleon-Erla und St. Valentin

Die Ortsdurchfahrt von Klein Erla im Zuge der L 6243 wurde auf einer Gesamtlänge von rund 1,4 km neugestaltet. Am 8. September 2023 hat die Abgeordnete zum NÖ Landtag Edith Mühlberghuber in Vertretung von LH-Stellvertreter Udo Landbauer die Fertigstellung für die Neugestaltung der Ortsdurchfahrt von Klein Erla im Zuge der L 6243 vorgenommen.

Ausgangssituation

Auf Grund des schlechten Fahrbahnzustandes und der alten Straßenkonstruktion entsprach die Ortsdurchfahrt von Klein Erla im Zuge der L 6243 nicht mehr den heutigen modernen Verkehrserfordernissen. Weiters waren auch die vorhandenen Busauftrittsflächen zu sanieren bzw. neu zu errichten.

Aus diesen Gründen haben sich der NÖ Straßendienst und die beiden Gemeinden St. Pantaleon-Erla und St. Valentin dazu entschlossen, die L 6243 im betreffenden Bereich neuzugestalten.

Ausführung

Die Fahrbahn der L 6243 wurde über die gesamte Länge von rund 1,4 km in einer Stärke von 5 cm abgefräst, danach die Schadstellen saniert und mittels Einbau einer 3,5 cm starken Deckschichte wiederhergestellt. In diesem Zuge wurden auch die vorhandenen Busauftrittsflächen und Kanalabdeckungen erneuert.

Die Arbeiten wurden von der Firma Strabag (Asphaltarbeiten) und der Straßenmeisterei Haag (Nebenanlagen - Busauftrittsflächen) in Zusammenarbeit mit Baufirmen der Region während der Ferienzeit ausgeführt.

Die Gesamtbaukosten betragen rund € 180.000,-, wovon rund € 160.000,- vom Land NÖ und rund € 20.000,- von den beiden betroffenen Gemeinden St. Pantaleon-Erla und St. Valentin getragen werden.

Der NÖ Straßendienst und die Gemeinden St. Pantaleon-Erla und St. Valentin bedanken sich bei den Anrainerinnen und Anrainern sowie allen Verkehrsteilnehmerinnen und Verkehrsteilnehmern für ihr Verständnis während der Bauarbeiten.



Foto und Text: NÖ STD

v.l.n.r.: Dominik Bauer (Straßenmeisterei Haag), Roman Kosta (Bgm. von St. Pantaleon-Erla), LABg. Edith Mühlberghuber (i.V. LH-Stv. Udo Landbauer), DI Franz Stiedl (Leiter der NÖ Straßenbauabteilung Amstetten), Rudolf Dirnberger (Leiter-Stv. Straßenmeisterei Haag), Christian Fränzl (Straßenmeisterei Haag).

Einschreibung Kindergarten und Tagesbetreuung 2024/2025

Für den Besuch des Kindergartens in St. Pantaleon bzw. Erla und der Tagesbetreuungseinrichtung für das Kindergartenjahr 2024/2025 ist eine Anmeldung ausschließlich an folgenden Tagen möglich:

21.11. von 14:00 – 16:00 Kindergarten St. Pantaleon
28.11. von 14:00 – 16:00 Kindergarten Erla

Das Anmeldeformular finden Sie auf unserer Homepage (<https://st-pantaleon-erla.gv.at/formulare>) oder erhalten Sie direkt am Anmeldetag.

Bitte bringen Sie, wenn möglich, das vollständig ausgefüllte Formular samt Geburtsurkunde des Kindes bzw. Arbeitsplatzbestätigung (für Tagesbetreuungseinrichtung) zum Termin mit.

Der Besuch des Kindergartens ist ab dem Kindergartenjahr 2024/2025 für Kinder ab 2 Jahren möglich. Der Besuch in der Tagesbetreuung ist für Kinder ab 1 Jahr möglich.

Die Anmeldetermine gelten nicht für eine Anmeldung in dem jeweiligen Kindergarten. Es werden lediglich 2 Termine angeboten um sich für den Kindergarten bzw. die Tagesbetreuung anzumelden.

Zur Einteilung der Kinder beachten Sie bitte die Hinweise am Anmeldeformular.

Nach der Einteilung erhalten Sie eine schriftliche Rückmeldung von der Gemeinde.

Schulstraße wurde verordnet

Mit 02.10.2023 verordnete die BH Amstetten die Gemeindestraße im Bereich der Volksschule St. Pantaleon als „Schulstraße“. Die Schulstraße gilt an Schultagen von 07:00-17:00. Ausgenommen sind die Anrainerverkehre (Besucher, Lehrer und Schulpersonal). Elterntransporte sind in diesem Bereich nicht erlaubt.



Kontakt mit dem Gemeindeamt

Nachstehend möchten wir Sie über die Kontaktmöglichkeiten mit den Mitarbeiter*innen am Gemeindeamt informieren.

So erreichen Sie uns per E-Mail:

- *bauliche Angelegenheiten*
bauamt@st-pantaleon-erla.gv.at
- *Fragen zu Abrechnungen/ Vorschreibungen*
buchhaltung@st-pantaleon-erla.gv.at
- *alle anderen Anfragen/ Anliegen*
gemeinde@st-pantaleon-erla.gv.at

Telefonisch sind wir wie gewohnt unter der Telefonnummer 07435/7271 - DW erreichbar:

Bürgermeister

Mag. Roman Kosta DW 10

Vizebürgermeister

Josef Alkin DW 18

Amtsleiter, Bauamt

Ing. Johannes Lehenbauer DW 12

Bürgerservice, Meldeamt, Fundamt, Wohnungen

Bianca Kronschnachner DW 13

Kinderbetreuung, Bibliothek, Verwaltung

Manuela Ortner DW 11

Gemeindezeitung, Homepage, Verwaltung

Julia Kletz DW 15

Buchhaltung, Verwaltung

Regina Sallinger DW 17

Buchhaltung, Kassenverwalterin

Doris Dauerböck DW 14

Bleiben Sie am Laufenden und besuchen Sie unsere Homepage unter www.st-pantaleon-erla.gv.at



Neuer NÖ Wohnkostenzuschuss

Ab dem 23.10.2023 kann der neu beschlossene NÖ Wohnkostenzuschuss online auf der Webseite des Landes Niederösterreich (www.noe.gv.at) beantragt werden. Entlastet werden soll dadurch das untere Einkommensdrittel mit 150 € für die erste im Haushalt lebende Person und 50 € für jede weitere Person im Haushalt. Die Antragsfrist beginnt am 23.10. und endet am 31.12. dieses Jahres. Bei Fragen helfen wir im Bürgerservice gerne weiter.

Heizkostenzuschuss 2023/2024

Bei Redaktionsschluss lagen leider noch keine Richtlinien seitens des Landes auf. Sobald die Richtlinien bezüglich Einkommensgrenze und Förderanträge aufliegen sendet die Gemeinde an alle Antragsteller vom Vorjahr eine Information aus. Wir bitten um Verständnis.

Der Gemeinderat von St. Pantaleon-Erla hat den Heizkostenzuschuss für die kommende Heizperiode bereits beschlossen. Informationen werden auf der Homepage der Gemeinde veröffentlicht.

Steg Springfield/ Pyburg

In Pyburg wurde im Bereich des Ennskanals der Wasserentnahmesteg erneuert. Der davor bestehende Steg war nicht mehr zeitgemäß und entsprach nicht mehr den Sicherheitsvorschriften. Er soll den Feuerwehren die sichere Entnahme von Löschwasser ermöglichen.



Freischneiden der Bäume/ Sträucher an der Grundstücksgrenze

Bäume, Sträucher und Hecken, welche besonders üppig gewachsen sind und mancherorts schon über die Grundstücksgrenze auf öffentliches Gut ragen, sind zu entfernen.

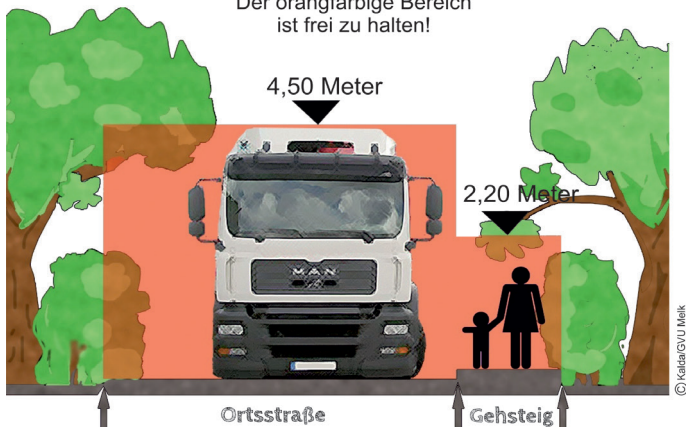
Wir ersuchen daher alle Anrainer zu öffentlichen Gemeindefahrstraßen, Güterwegen, Gehsteigen oder sonstigen Verkehrsflächen, ihre Bäume, Sträucher und Hecken, welche über die Grundstücksgrenze auf öffentliches Gut ragen, zu entfernen/ zurückzuschneiden.

Für die Freihaltung des Luftraumes (siehe Abbildung) oberhalb und neben den Verkehrsflächen ist der Grundstückseigentümer, auf welchem der Baum bzw. die Sträucher und Hecken stehen, verantwortlich. (Grundgrenze = Schnittgrenze).

Wir weisen auch darauf hin, dass bei Unfällen bzw. Schäden an Fahrzeugen, welche auf Grund von Sichtbeeinträchtigung durch herabhängende Äste oder Sträucher zurückzuführen sind, die jeweiligen Grundstückseigentümer zur Verantwortung gezogen werden können!

LICHTRAUMPROFIL

Der orangefarbige Bereich ist frei zu halten!



Gemeinde fährt elektrisch

Zusätzlich zu der Elektro-Pritsche für unseren Bauhof wurde ein weiteres Elektrofahrzeug, ein gebrauchter Citroen Berlingo, angekauft.

Er wird zur Grünraumpflege und für Dienstfahrten verwendet.



nÖGIG Glasfaserausbau

Die Grabungsarbeiten im Ortsteil Erla sind abgeschlossen und ab Ende Oktober werden die Künetten asphaltiert. Im Oktober wird auch die Glasfaser bis zu den Verteilerkästen eingblasen. Dann erhalten die angemeldeten Haushalte das Startpaket mit dem Hausanschlusskasten.

In St. Pantaleon wurde bereits im südlichen Teil mit den Grabungsarbeiten begonnen. Bis Jahresende sollen diese abgeschlossen sein. Die Glasfasereinleitungen in die Haushalte sollen bis April 2024 erfolgen.



Sprechtag des Notars

Jeden 1. Dienstag im Monat hält Mag. Rudolf Valita von 15:00-17:00 Uhr im Gemeindeamt Sprechstunden ab. Um Voranmeldung wird gebeten.

Nächste Termine: 07.11.2023
05.12.2023

Straßenbau

In den vergangenen Wochen wurde in der Raaderstraße und in der Zufahrtsstraße Steinwände Asphaltrecycling eingebaut. Ein Teilstück des Güterweges Öttl wurde asphaltiert. Im gesamten Gemeindegebiet wurden die Straßenmarkierungen erneuert und ergänzt. Aktuell wird mit den Arbeiten im Dorfweg begonnen. In Erla wird die neue Haltestelle Erla Ortsmitte beim Wasserpark von der Straßenmeisterei Haag hergestellt.



Straßenbauarbeiten im Dorfweg

Winterreifenpflicht

Aufgrund des Kraftfahrzeugsteuergesetzes hat Österreich eine Winterreifenpflicht für alle Personenkraftfahrzeuge. Diese Pflicht gilt im Zeitraum der Wintermonate jeweils vom 1. November bis 15. April des nachfolgenden Jahres.

Kanalreinigung

Ab der Kalenderwoche 45 werden von der Fa. Haunschmid Kanalservice GmbH Kanalspülungen in Klein Erla und Wagram durchgeführt! Bei Liegenschaften ohne Rückstauklappe bzw. unzureichender Dachentlüftung kann es zu Problemen kommen! Wir bitten Sie daher, die WC-Deckel geschlossen zu halten.

Bausprechtage/ Bausachverständiger

Seit 01.07.2023 betreut Herr BM Ing. Gerald Kern, nicht amtlicher Bausachverständiger, unsere Gemeinde. Er ist ebenfalls in umliegenden Gemeinden tätig, wir können von seiner Berufserfahrung & seinem Fachwissen profitieren.



v.l.n.r. BM Ing. Gerald Kern, Bgm. Roman Kosta, AL Johannes Lehenbauer, Vizebgm. Josef Alkin

Wenn Sie ein Bauvorhaben bei uns am Gemeindeamt einreichen, dann benötigen wir folgende Unterlagen:

- Bauansuchen
- Baubeschreibung (3x unterschrieben)
- Einreichplan (3x unterschrieben)
- Energieausweis (bei Wohnhäuser)

Wenn das Projekt zur Vorprüfung eingereicht wird, ist je ein Exemplar der oben angeführten Unterlagen nötig. Wenn möglich bitte um digitale Übermittlung an bauamt@st-pantaleon-erla.gv.at. Herr BM Ing. Kern wird das Bauvorhaben vorprüfen und danach erhalten Sie eine Rückmeldung.

Die Mitarbeiterinnen und Mitarbeiter am Bauamt sind stets bemüht, die Bauvorhaben so rasch als möglich zu behandeln. Dennoch ersuchen wir Sie genügend Zeit für das Bewilligungsverfahren einzuplanen und das Verständnis für diverse Abläufe/ Fristen entgegenzubringen.

NÖ Pflegebonus für pflegende Angehörige

Der NÖ Pflege- und Betreuungsscheck in der Höhe von € 1.000,- pro pflegebedürftige Person kann jedes Kalenderjahr bis zum 31.12.2023 online beim Land Niederösterreich beantragt werden.

Eine Antragstellung für das Jahr 2023 ist ab Montag, 02.10.2023 möglich. In Ausnahmefällen, in denen keine Online-Antragstellung möglich ist, kann die Antragstellung über die NÖ Pflegehotline 02742 / 9005 - 9095 (Montag - Freitag von 08:00 - 16:00 Uhr) erfolgen.

Stellenausschreibung Betreuungsperson für Kleinkinder ab 1 Jahr in der Tagesbetreuungseinrichtung

Bei der Gemeinde St. Pantaleon-Erla gelangt ab Februar 2024 die Stelle einer Betreuungsperson von Kleinkindern im Alter ab 1 Jahr mit einer wöchentlichen Arbeitszeit von ca. 30 Stunden (5 Tage Woche) in der Tagesbetreuung zur Besetzung.

Anforderungsprofil:

- Eine einschlägige Berufsausbildung (z.B. Ausbildung zur/m KinderbetreuerIn, KindergartenpädagogIn, SozialpädagogIn, HorterzieherIn, DiplompädagogIn) wäre von Vorteil. Es besteht auch die Möglichkeit, eine Ausbildung während des Dienstverhältnisses zu erwerben bzw. nachzuholen
- Lebensalter von mindestens 18 Jahren
- Für männliche Bewerber: abgeleiteter Präsenz- oder Zivildienst
- Einwandfreier Leumund (Strafregisterbescheinigung für Kinder- und Jugendfürsorge gemäß §10 (1a) StrafreG, nicht älter als 3 Monate)
- Österreichische Staatsbürgerschaft oder Staatsangehörige eines EU- oder EWR-Mitgliedstaates
- Ein hohes Maß an Teamfähigkeit, Selbstständigkeit, Flexibilität, Zuverlässigkeit sowie Freude an der Arbeit mit Kindern

Die Anstellung und Entlohnung erfolgt nach den Bestimmungen des NÖ Gemeindevertragsbedienstetengesetz 1976 (NÖ GVVG) in der geltenden Fassung.

Da relevante Vordienstzeiten angerechnet werden können, kann sich der Verdienst im Bedarfsfall erhöhen.

Wenn Sie eine engagierte und kontaktfreudige Person sind, dann richten Sie Ihre Bewerbung bitte schriftlich an die Gemeinde St. Pantaleon-Erla, Ringstraße 13, 4303 St. Pantaleon-Erla.

E-Mail: gemeinde@st-pantaleon-erla.gv.at, z.Hd. Hr. Amtsleiter Ing. Johannes Lehenbauer.

Friedhofsmauer Erla

In den Sommermonaten wurden die wuchernden Sträucher entlang der Friedhofsmauer in Erla von unseren Bauhofmitarbeitern zurückgeschnitten.



Erneuerungen Spielplatz Fliederstraße

Der Spielplatz in der Fliederstraße wurde mit einem frischen Fallschutz ausgestattet. Im Zuge dessen wurde ein Spielhaus aufgestellt. Wir wünschen den Kindern eine schöne Spielzeit auf unseren Spielplätzen!



Abstand macht sicher!

Ortsgebiet
mind. 2,0 m
Ortsgebiet
mind. 1,5 m
mind. 1,2 m

radlobby.at/abstand

Niederösterreich radelt

Die Aktion „Niederösterreich radelt“ wurde am 30.09. abgeschlossen. Von der Gemeinde St. Pantaleon-Erla nahmen 20 Personen teil, die 43.013 km geradelt sind. Die fleißigsten Radler sind:

Ferdinand Stiedl	7.424 km
Friedrich Ehrensperger	5.703 km
Josef Alkin	4.645 km



v.l.n.r.: Friedrich Ehrensperger, Ferdinand Stiedl und Jsoef Alkin



Radler-Frühstückssackerl

Am Autofreien Tag, den 22.09.2023 wurden Radfahren in den Gemeinden Ernsthofen, St. Valentin und St. Pantaleon-Erla mit einem Radler-Frühstückssackerl für ihre klimafreundliche Mobilität belohnt.



v.l.n.r. Willibald Horner, Josef Mühlberghuber, Johann Dornmayr, Vizebgm. Josef Alkin und Magdalena Dornmayr



Aktivitäten in der Mobilitätswoche

Mitradln der Kleinregion Mostviertel Ursprung

29 Radler aus der Gemeinde machten sich auf zu einer gemeinschaftlichen Radausfahrt mit dem Ziel: Mostheuriger Hansbauer in Haag. Hier trafen sich Radler aus 14 Gemeinden zu einem gemütlichen Beisammensein und gemeindeübergreifenden Begegnungen bei Most und Jause. Bgm Stegh aus Behamberg führte durch das Programm und ermittelte die Gewinner der Gutscheine, sowie den ältesten und jüngsten Teilnehmer. Gestärkt und bestens gelaunt machten sich alle auf den Heimweg.



Text und Foto: Vizebgm. Josef Alkin

Sternradln nach Linz mit Linzer Radparade

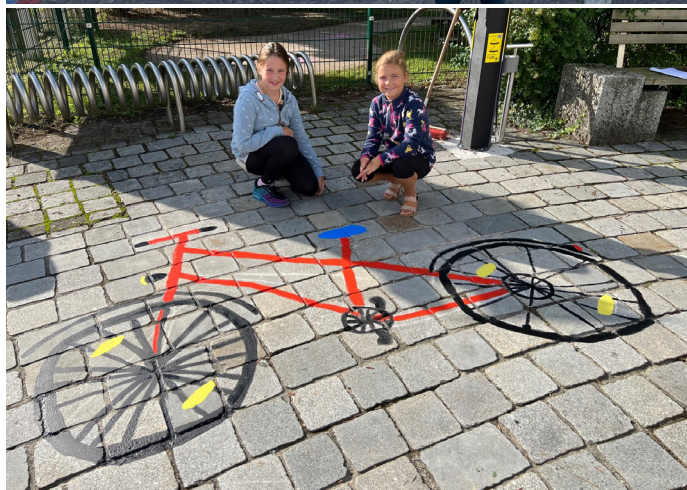
Wir starteten vom Dorfplatz in Richtung Mauthausen. Gemeinsam mit den Mauthausner- und Perger-Radlern ging es zum Treffpunkt der Route Ost nach Steyregg. Hier wurden wir mit einem Frühstückssackerl und Musik empfangen. Im Radkonvoi mit Polizeibegleitung ging es weiter zum Linzer Hauptplatz. Teilnehmer aus über 50 Gemeinden machten sich auf zur Linzer Rad-Parade vom Hauptplatz über die Nibelungen- und neue Eisenbahnbrücke und durch die Innenstadt wieder zurück. Es ist ein schönes Erlebnis mit so vielen Radfahrern auf den Hauptstraßen, abgesichert durch die Polizei, unterwegs zu sein.



Text und Foto: Vizebgm. Josef Alkin

„blühende Straße“ - europäische Mobilitätswoche

Im Rahmen der europäischen Mobilitätswoche verwandelten die Schülerinnen und Schüler der Volksschule St. Pantaleon-Erla die Straße vor der Schule, den ÖAMTC Fahrradstützpunkt und den Eingang zum Gemeindeamt in ein farbenfrohes Kunstwerk. Mit leuchtenden Farben und Straßenkreiden gestalteten die Kinder mit Begeisterung und Freude eine „blühende“ Straße. Die Aktion ist nicht nur ein Blickfang, sondern ein Zeichen für kreative Veränderungen und nachhaltige Mobilität.
Text und Fotos: Volksschule St. Pantaleon-Erla



Maturaball - Zentrale an Matura

Flug 2019 setzt zur Landung an

Unter diesem Motto fand am 14.10.2023 der Maturaball der HLS Erla im Valentinum St. Valentin statt. Bgm. Roman Kosta übernahm den Ehrenschutz. Die Gemeinde gratuliert herzlich zu der gelungenen Veranstaltung!



v.l.n.r. Prok. Dir. Gerhard Springer MBA (Raiffeisenbank Region Amstetten), Ing. Andreas Pum (Stadtrat St. Valentin), Hanna Aigner, Pfarrer Dr. Rupert Grill, Magdalena Mayrhofer, Direktorin Dipl.-Päd. Sr. M. Margret Grill, Lea Heigl, Bgm. Mag. Roman Kosta

Container Volksschule

Die Container-Anlage gegenüber der Volksschule wurden mit Anfang Oktober fertiggestellt. Die Kinder der Nachmittagsbetreuung haben die Container bereits bezogen. In nächster Zeit wird die Anbindung an den Spielplatz fertiggestellt.

Gütesiegel für Sport

Die Volksschule St. Pantaleon-Erla hat neben dem Lesekulturschule-Gütesiegel im Frühjahr nun auch das Gütesiegel für Sport erhalten. Damit wird die hohe Qualität der schulischen Bewegungs- und Sportförderung ausgezeichnet. Das Team der Schule legt großen Wert auf Bewegung und bietet den Schülerinnen und Schülern vielfältige Möglichkeiten, sich sportlich zu betätigen. Die Direktorin Gabriele Kagerer und die Sportbeauftragte der VS Stefanie Wallner freuen sich über die Anerkennung und danken dem engagierten Lehrerkollegium. Text: Volksschule St. Pantaleon



Foto: NLK Burchhart; v.l.n.r. Bildungsdirektor Karl Fritthum, Landesrätin Christiane Teschl-Hofmeister, OSR VD Gabriele Kagerer BEd., Sportbeauftragte der VS St. Pantaleon-Erla Stefanie Wallner und Landesrat Christoph Luisser

Das Schnupperticket geht in die Verlängerung

Mit dem VOR-Schnupperticket kostenlos in Wien, Niederösterreich und Burgenland unterwegs

Wir blicken auf ein erfolgreiches erstes Jahr mit unseren Gemeindefreizeitickets zurück. Weit über 400-mal nahmen die Ticketnutzer das kostenlose Ticket für Wien, Niederösterreich und dem Burgenland in Anspruch. Aufgrund der Möglichkeit zur kontaktlosen Übergabe, können die Tickets unabhängig von den Öffnungszeiten des Gemeindeamtes abgeholt und zurückgebracht werden.

Ob für Freizeitaktivitäten oder beruflich, die Tickets waren sehr viel unterwegs und wurden daher wieder bis November 2024 vom Gemeinderat beschlossen.

Falls Sie noch nicht angemeldet sind, melden Sie sich im Bürgerservice unter 07435/7271, wir beraten Sie gerne!

Die Gemeinde wünscht weiterhin gute Fahrt!



Vorbereitung zur Fahrradprüfung

Die Theorie zur freiwilligen Radfahrprüfung wird den Schülern der 4. Klassen im Unterricht von den Lehrer*innen und der Polizei vermittelt.

Ein Team aus radbegeisterten Erwachsenen übt mit den Kindern im Schonraum (abgesperrter Bereich) praktische Übungen und auf einem Übungsparcour. In Kleingruppen und mit Begleitung wird im Straßenverkehr das richtige Verkehrsverhalten, die gegenseitige Rücksichtnahme angeleitet und das Schulumfeld abgefahren.

Nach bestandener Prüfung erhalten die Schüler den „Radfahrausweis“ und dürfen unbegleitet im Verkehr Rad fahren. Die jungen Radfahrer brauchen aber weiterhin Unterstützung und Übung für eine sichere Teilnahme am Straßenverkehr. Mit gemeinsamen Radausfahrten und befahren von kritischen Verkehrswegen bekommen sie Sicherheit und Freude am Radfahren.



Das Geschirrmobil im westwinkel!

Ab sofort gibt es die Möglichkeit ein Geschirrmobil für diverse Feste zu leihen.

Angefangen bei Tellern, Besteck, Kaffeegeschirr und mehr ist alles mit dabei. Ein Haubenspüler und ein Geschirrspüler erspart das manuelle Abwaschen. In Minuten ist das Geschirr wieder sauber und einsatzbereit! Das Geschirrmobil enthält eine Grundausstattung an Geschirr.

Alle Details finden Sie unter <https://www.westwinkel.at/geschirrmobil/> oder im westwinkel Büro (Mo.-Do. 07:30-12:30) unter 0660/4304676.



Foto: Verein westwinkel

Vorsicht Wildwechsel

Im Herbst ist die Gefahr von Wildunfällen wegen schlechter Sicht durch Nebel, Regen und in der Dämmerung besonders groß. Zudem kommt es auch zu vermehrtem Wildwechsel, da die Tiere auf der Suche nach Futter sind. Vor allem in der Abenddämmerung und im Morgengrauen besteht erhöhte Wildwechselgefahr. Die Zahl der Wildunfälle steigt in dieser Zeit besonders an. **Bei einem Unfall ist dieser unverzüglich der Polizei und den Jagdpächtern zu melden – auch wenn das Tier geflüchtet ist.** Untenstehend finden Sie die Telefonnummer des „Wildtelefones“ für das jeweilige Gebiet:

- St. Pantaleon/ Pyburg: 0680/2309145
- Erla/ Klein Erla: 0660/4303068
- St. Valentin: 0650/214065



Dein Weg in die Zukunft.

Starte jetzt deine Lehre bei Salvagnini im Bereich

- Betriebslogistik
- Elektrotechnik – Automatisierungstechnik
- Mechatronik – Automatisierungstechnik
- Metalltechnik – Maschinenbautechnik

Schnuppertage

20.+21.11.2023 | 11.+12.12.2023

Interesse?

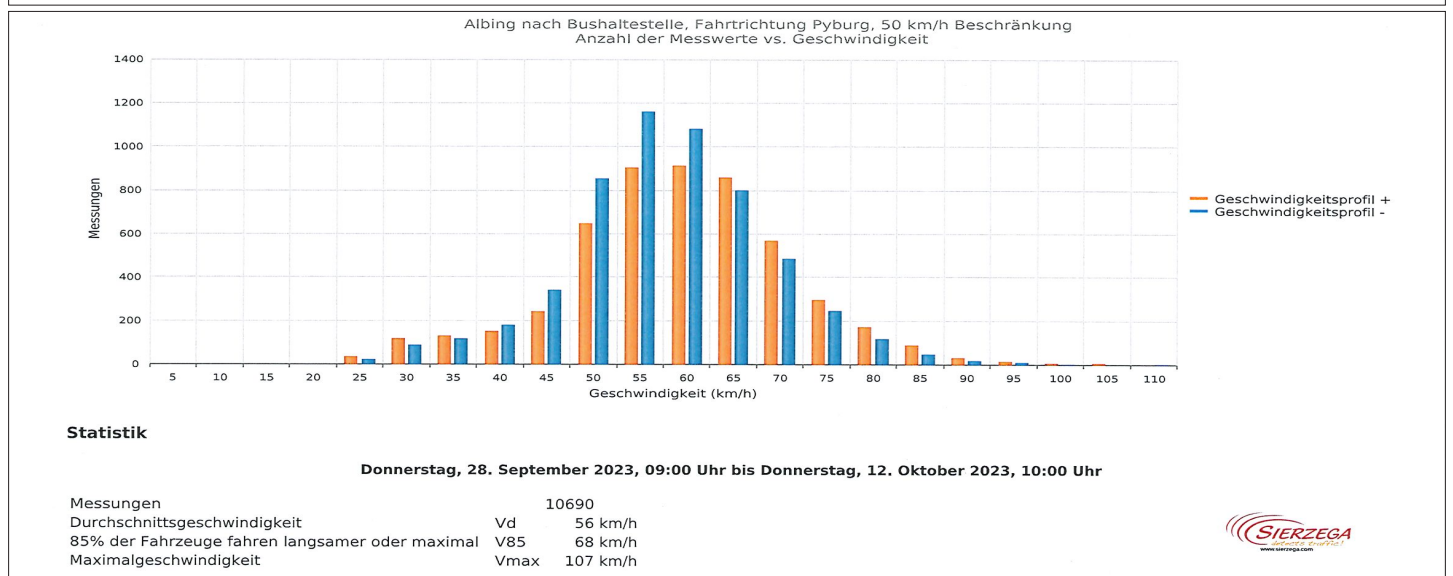
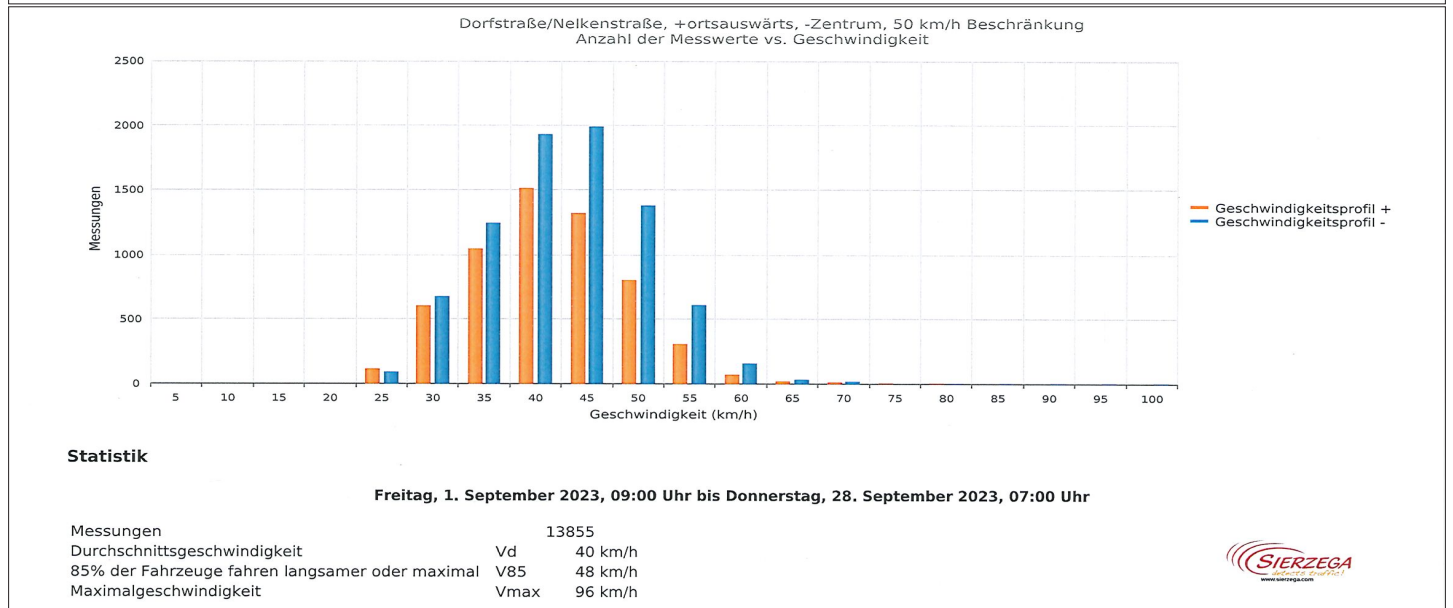
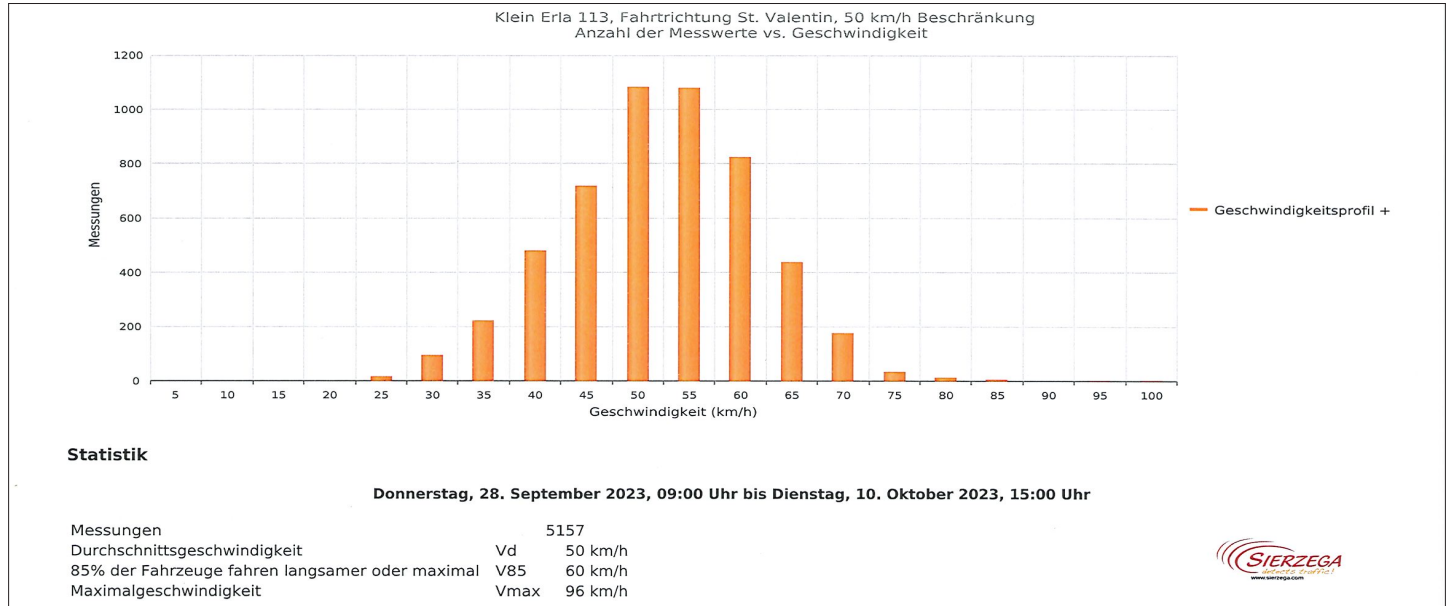
Salvagnini Maschinenbau GmbH
 Frau Katharina Königsecker
 Dr.-Guido-Salvagnini-Str. 1, 4482 Ennsdorf
 Email: recruiting@salvagnini.at | Tel.: 07223 885 626

salvagnini



Messungen mit unseren Geschwindigkeitsmessgeräten

Untenstehend finden Sie die Messungen mit unseren Geschwindigkeitsmessgeräten. Beschreibungen finden Sie bei den jeweiligen Tabellen. Zwei unserer Messgeräte haben die Fähigkeit in beiden Richtungen zu messen. Geschwindigkeitsprofilen: „+“-Messungen sind Messungen in Fahrtrichtung und „-“-Messungen um Messungen gegen die Fahrtrichtung.



Wir begrüßen unsere neuen Mitglieder (in alphabetischer Reihenfolge)

- Café Capra, St. Valentin
- Jekay Motors, St. Valentin
- No Sleep Productions, St. Valentin
- PERAQUA Professional Water Products GmbH, St. Valentin
- Westwinkelbikes Motorrad-Vermietung, Ernsthofen

Danke für das Vertrauen. Wir freuen uns über die Neuzugänge. Sie sind eine Bereicherung für den Verein.



Das Geschirrmobil

Wir freuen uns über ein neues Angebot für alle Bewohner:innen/Unternehmen/Vereine im westwinkel. Die sauberhaften Feste sind ab sofort möglich und zwar aus einer Hand. Angefangen bei Tellern, Besteck, Kaffeegeschirr und mehr ist alles mit dabei. Ein Haubenspüler und ein Geschirrspüler erspart dir das manuelle Abwaschen. In Minuten ist das Geschirr wieder sauber und einsatzbereit! Das Geschirrmobil enthält eine Grundausstattung an Geschirr – diese kann selbstverständlich erweitert werden.

Weitere Informationen gibt es unter westwinkel.at/geschirrmobil



Candle Light Shopping

Am 1. Dezember 2023 ab 16 Uhr

Es erwarten Sie die Händler:innen der Innenstadt mit einmaligen Angeboten. Das Frauennetzwerk westwinkel unterstützt das Candle Light Shopping mit einer wunderschönen mit Laternen gesäumten Straße, einem Punschstand, Keksen und vielen weiteren Highlights.

Merken Sie sich den Termin gleich vor!

Lehrlings-Clubbing 2023

Das Lehrlings-Clubbing ging am 22.+23.9. über die Bühne und war ein voller Erfolg für alle Unternehmen und zukünftigen Lehrlinge. Es wurden Schnuppertermine vereinbart, Goodies abgestaubt und zum Ende Preise verteilt. Fünf Besucherinnen durften sich über westwinkel-Gutscheine, eine Jacke von IBA Handels GmbH und einen tollen Radio von RedZac freuen.



Gutscheine - immer aktuell!

Sie erhalten den Gutschein in einer Stückelung von € 10 bzw. € 50.

Durch den Kauf der Gutscheine bleibt das Geld in der Region.

**Unser Zuhause
Unser Arbeitsplatz
Unser Einkaufserlebnis**



Sonnenladen erhielt den Preis „Trigos“

Der Sonnenladen wurde mit dem „Trigos“-Preis ausgezeichnet. Sie haben in der Kategorie Regionale Wertschöpfung gewonnen. Auf Bundesebene waren sie unter den 3 Nominierten.

Was ist der Trigos?

Der TRIGOS ist die wichtigste Auszeichnung für Nachhaltigkeit und CSR in Österreich

Ausgezeichnet werden Unternehmen, die eine Führungsrolle und besondere Vorbildwirkung für verantwortliches wirtschaften und Nachhaltigkeit übernehmen und die zur Zukunftsfähigkeit der österreichischen Wirtschaft, Gesellschaft sowie Umwelt beitragen. Der TRIGOS versteht sich als Motor für Unternehmensverantwortung und nachhaltige Innovation in der österreichischen Wirtschaft und gibt jenen Unternehmen eine Bühne, die eine zukunftsfähige Gesellschaft aktiv mitgestalten.

(Definition von der Trigos Homepage - <https://trigos.at/>)

Jurybegründung

Der Sonnenladen in St. Pantaleon-Erla verbindet E-Ladestationen mit einem neu eröffneten Dorfladen und einem gezielten Impuls für regionale Nahversorgung und Ortskernbelebung in ländlichen Gemeinden. Dafür wurde ein leerstehendes Lagerhaus revitalisiert und der Verein „emil-Elektromobilität im ländlichen Raum“ zur Förderung der lokalen Elektromobilität ins Leben gerufen. In Verbindung mit dem von regionalen Anbietern und Konsument:innen rege genutzten Dorfladen entstand in nur 6 Monaten aus dem Lagerhaus ein lebendiger Dorfladen mit Lounge, als sozialer Treffpunkt aber auch als Nahversorger mit rund 60 Lieferanten aus der unmittelbaren Region. Der Sonnenladen hat sich als Vorzeigeprojekt in der ländlichen Region einen Namen gemacht und verdient Anerkennung für seine innovativen Ansätze und positiven Auswirkungen auf die Gemeinschaft. Die Jury erkennt die Multiplikatorwirkung und begrüßt die gute Einbindung der Bevölkerung, die regionale Wertschöpfung im Dorf und die Ankurbelung der E-Mobilität im ländlichen Raum. <https://trigos.at/projekte/sonnenladen-wir-leben-mit-der-sonne/>



Foto: Andreas Kraus

v.l.n.r.: Dominik Guhsl, Brigitte Guhsl, Friedrich Guhsl, Plank Elisabeth, Christian Plank und Landtagspräsident Karl Wilfing



St. Pantaleon-Erla macht sich mit der neuen Dorf- & Stadterneuerung auf den Weg in die Zukunft

Mehr als 300 interessierte Gemeindevertreterinnen und -vertreter informierten sich am 23.10.2023 in Hausmening über die Neuaufstellung der Organisation sowie der Förderrichtlinien der NÖ Dorf- & Stadterneuerung.

Für die Gemeinde St. Pantaleon-Erla waren Bürgermeister Mag. Roman Kosta, GR Ing. MAS Karl Öfferlbauer, Vizebgm. Josef Alkin, Karl Schwediauer und Mario Schmid dabei.

„Unsere Gemeinden sind es, die unsere Dörfer, Städte und Regionen maßgeblich gestalten, weiterentwickeln und ein lebens- und liebenswertes Umfeld für alle Niederösterreicherinnen und Niederösterreicher sichern“, stellte LH-Stv. Stephan Pernkopf fest. In den Gemeindestuben sitzen die ersten Ansprechpartner für die Bürgerinnen und Bürger, wenn es um viele Fragen des täglichen Lebens geht. Dabei ist der Austausch besonders wichtig, nicht nur zwischen Gemeinden und dem Land Niederösterreich, sondern auch untereinander. „Regionale Kooperationen und die Mitwirkung der Bevölkerung sind Erfolgsfaktoren, für eine erfolgreiche Weiterentwicklung. Ein Blick über den Tellerrand lohnt sich und bietet neue Perspektiven“, so Pernkopf über die Bedeutung der regionalen Stammtische.

Im Zuge der Neugründung der Dorf- & Stadterneuerung werden neben den Förderrichtlinien auch die Betreuung der Gemeinden und Vereine neu aufgestellt.

St. Pantaleon-Erla bereit für die Zukunft

Die Vertreterinnen und Vertreter aus St. Pantaleon-Erla zeigten sich vom Potenzial der Dorf- & Stadterneuerung, der Gemeindeagentur, überzeugt. Bgm. Mag. Roman Kosta betonte die Chancen, die sich für seine Gemeinde ergeben: „Gemeinsam möchten wir St. Pantaleon-Erla noch lebenswerter gestalten. Beim Stammtisch haben wir wichtige Inputs mit nach Hause nehmen können, wie uns die Dorf- & Stadterneuerung in unserer Gemeinde dabei unterstützen kann.“



v.l.n.r. Bgm. Roman Kosta, GfGR Karl Öfferlbauer (Kernteamleiter Gemeinde21), Vbgm. Josef Alkin, Karl Schwediauer, Mario Schmid (beide Dorfgemeinschaft Erla)

Ordinationsassistentin gesucht

In der Ordination von Frau Dr. Ahrer wird eine Ordinationsassistentin gesucht.

Genauere Informationen erhalten Sie direkt in der Ordination unter 07435/7570.



Vereinsförderungen durch die

Gemeinde

Auch im Jahr 2023 setzte der Gemeinderat sein Engagement für die Vereine unserer Gemeinde fort. Die laufenden Vereinsförderungen wurden, wie in der Vergangenheit beilligt und unterstützt. Darüber hinaus haben wir auch außerordentliche Investitionen der Vereine begleitet. Ein aktuelles Beispiel ist der Ankauf eines Rasenmähers durch den SC St. Pantaleon-Erla, bei dem die Gemeinde mit einer Förderung von 2.000 EUR tatkräftig unterstützt. Wir sind stolz auf das vielfältige Vereinsleben in unserer Gemeinde und freuen uns, gemeinsam mit den Vereinen die Lebensqualität vor Ort zu steigern.

Herzlichen Glückwunsch zum

60. Geburtstag

Bei dem Heimspiel am 21.10.2023 gegen die Union Bad Zell wurde der Obmann des SC St. Pantaleon-Erla Karl „Charly“ Wendtner vor Anpfiff auf das Spielfeld geholt. Der sonst eher im Hintergrund agierende Charly wurde in den Mittelpunkt gestellt und die Funktionäre, Trainer und Spieler ehrten ihm anlässlich seines 60. Geburtstages. Die Gemeinde St. Pantaleon-Erla gratuliert ebenfalls recht herzlich zu seinem runden Geburtstag!



SC St. Pantaleon-Erla auf Überholkurs

Die Mannschaft des SC St. Pantaleon-Erla liegt in der Tabelle „1. Klasse Nordost“ auf dem grandiosen 2. Platz. Wir gratulieren herzlich zu der Zwischenbilanz und halten die Daumen für die kommenden Spiele, vorallem für das Heimspiel am 04.11.2023 gegen die Union Ried/ Rmk.

Rang	Mannschaft	Spiele	Tore	Punkte
1	Union Ried/Rmk.	10	+17	23
2	SC St. Pantaleon-Erla	10	+11	20
3	Union Königswiesen	10	+8	19
4	Union Saxen	10	+17	18
5	SC Tragwein/Kamig	10	+4	17
6	SU Schenkenfelden	10	+9	16
7	SPG Pregarten 1b	10	0	15
8	Union Bad Zell	10	+4	15
9	Union Lasberg	10	+3	14
10	Union Mauthausen	10	-2	13
11	Union Bad Kreuzen	10	-23	7
12	Union Schönau	10	-14	6
13	ASKÖ Perg/Windhaag	10	-14	6
14	Union Rainbach i. M.	10	-20	5



JuLe

Naturseifen

MADE in ST. PANTALEON

erhältlich bei Judith Leitner, Fliederstraße 6 und im Dorfladen

Nach intensiven Bemühungen, sämtliches Mineralöl, austrocknende Paraffine und Mikroplastik, zumindest aus den Körperpflegeprodukten meiner Familie zu entfernen, habe ich im Laufe der Zeit viele natürliche Seifen-Rezepturen entworfen.

Sie sind für Hände, Gesicht und die gesamte Körperpflege bestens geeignet, vegan, handgeschöpft und dermatologisch sowie toxikologisch geprüft!

Sie beinhalten qualitativ hochwertige Öle und Buttern, Wirkstoffe aus der Natur, sind großzügig rückfettend und feuchtigkeitsspendend.

Beduftet mit 100% naturreinen ätherischen Ölen oder ausgesuchten Parfümölen nach EU-Kosmetikverordnung.

Ab einer Reifezeit von 6 Wochen sind die Seifen für die Hautpflege bereit.

Spezialseifen, wie die OLIVEN-LORBEER Seife benötigen sogar MINDESTENS 16 Wochen.

FAZIT: nie mehr ausgetrocknete, schuppige Haut

Ob sinnvolles Mitbringsel (Geburtstage, Besuche, Weihnachten...), beste Pflege für die Haut und auch als Hingucker im Badezimmer.....

NATURSEIFEN sind für alle Belange bestens geeignet!

Kakaobutter-Seife

Rosenseife

Beispiele aus meiner
Rezeptsammlung:
Seife mit Aktivkohle



Oliven-Lorbeer-Seife



In der **ENERGIEGEMEINSCHAFT** gemeinsam **ENERGIEZUKUNFT** gestalten!

Wenn du:

- ✓ einen Beitrag zur **ENERGIEWENDE** leisten möchtest,
- ✓ Strom aus erneuerbaren Energiequellen, wie **SONNENENERGIE** und **WASSERKRAFT** beziehen willst,
- ✓ **ÖKOSTROM** zu **GÜNSTIGEREN PREISEN** als bei den meisten herkömmlichen Energielieferanten **BEZIEHEN** möchtest,
- ✓ Selbst erzeugten **GRÜNSTROM** zu **BESSEREN KONDITIONEN** als bei den meisten Grünstromabnehmern **VERKAUFEN** möchtest,
- ✓ **NETZGEBÜHREN** sparen willst,
- ✓ **REGIONALEN ÖKOSTROM** in Erzeugung und Verbrauch gegenüber Strom von großen Energieversorgern vorzieht,
- ✓ **DIREKTE ANSPRECHPARTNER** mit kurzen Antwortzeiten schätzt, ...



... dann bist du
richtig bei der
Erneuerbaren
Energiegemeinschaft
„WIR FÜR UNS“
St. Pantaleon-
Erla-Pyburg
(EEG PEP)



Bei Interesse oder Fragen kontaktiere uns unter
+43 664 1226399 oder **+43 660 1554088**

Nah&Frisch

WIR SUCHEN GENAU SIE!

4303 St.Pantaleon-Erla

Seien Sie Ihr eigener Chef in Ihrem Lebensmittelmarkt!

Was sie mitbringen:

- Selbstständiges Denken und Handeln
- Regionales Netzwerk
- Erfahrung im Erkennen von Trends und Kundenwünschen
- Kompetenzen aus Lebensmittelhandel, Bäckerei, Fleischerei, Gastronomie, ... ist Ihr Startvorteil
- Auch Quereinsteiger willkommen!

Unser Angebot für Sie:

- Attraktiver Standort in einem kleinen Gewerbezentrum bei der Orts-einfahrt von St. Pantaleon-Erla
- Zukunftsträchtige Partnerschaft mit einem oberösterreichischen Unternehmen
- Konzept für einen risikoarmen Einstieg auch mit geringen Eigenmitteln
- Intensive fachliche Unterstützung durch persönliche und kompetente Starterbegleiter
- Aktive Mitgestaltung – Ihre Ideen sind gefragt



Kontaktieren Sie uns

UNIGRUPPE GmbH
Egger-Lienz-Straße 14, 4050
Traun

Fritz Jungwirth
Tel.: 0664/ 88 42 01 22
fritz.jungwirth@unimarkt.at

www.nahundfrisch.at

UNIGRUPPE

UNIMARKT
Egger-Lienz-Straße 14

Nah&Frisch

Land
lebt auf



ADVENT KONZERT

FREITAG

1. Dez, 19 Uhr

Pfarrkirche Erla
Adventmarkt
der Pfarre



MUSIKVEREIN ERLA

Musikverein Erla, Obm. Stefan Lettner, Erla 42, 4303 St. Pantaleon-Erla, ZVR: 353934470

Tages-Skiausflug - St. Pantaleon-Erla

Liebe Gemeindegänger/innen, Jugendliche, Kinder

Für Samstag, **20.01.2024** wird ein Skibus organisiert und ihr seid alle herzlich eingeladen mitzufahren!

Wir fahren ins Skigebiet **Hauser Kaibling**.

Kosten für Bus und Tagesticket in Haus: ca. 100€
(genauer Betrag wird im Bus bekannt gegeben, oder gegengerechnet)

Anzahlung: 20€ bitte nach Anmeldung in bar begleichen oder überweisen (Kontodaten erhaltet ihr nach der Anmeldung)

Abfahrt: 06:00 Uhr in Erla, dann Dorfplatz St. Pantaleon, anschließend Bushaltestelle Pyburg

Anmeldung bei Haslinger Thomas, persönlich oder telefonisch unter 0660/2100023

Anmeldeschluss: Freitag, 22.12.2023

Ich freue mich auf viele Zusagen und einen tollen gemeinsamen Skiausflug!



Einladung zur

Hobbykünstler Ausstellung

am 12. November 2023
ab 9 Uhr
im Kindergarten St. Pantaleon

Hobbykünstler/innen aus St. Pantaleon und Umgebung präsentieren ihre Werke aus Holz, Keramik, Stoff...

Wir freuen uns auf Ihren Besuch!



Freiwillige **Retten – Löschen – Bergen – Schützen** seit 1900

FEUERWEHR

Erla

PUNSCHSTAND

Am 9. Dez. um 15 Uhr vor dem
Feuerwehrhaus ERLA



Christbaumverkauf
mit Zustellung im
Gemeindegebiet

Punsch, Kinderpunsch
Glühwein und Glühmost

Weinbar

Bratwürstel
Aufstrichbrote

Adventausstellung vor dem Feuerwehrhaus

Ab 17 Uhr Weihnachtliche Musik des MV ERLA

Der Reinerlös dient zur Anschaffung von Jugendausrüstung
Auf euer Kommen freuen sich die Kameraden der FF ERLA

EINLADUNG ZUM



PUNSCH
ab 16.00 Uhr

KASPERL
um 17.00 Uhr
anschließend NIKOLAUS

PERCHTENGRUPPE
um 18.00 Uhr

KINDERGARTEN
ST. PANTALEON

Nikolaus Punsch



ESSEN &
TRINKEN
Kinderpunsch
Punsch
Glühwein
Bratwürste
Pommes



musikschule
Oberes Mostviertel
mit Öffentlichkeitsrecht



ELTERN WOCHE

Liebe Eltern,

wir laden Sie herzlich zur Elternwoche von 20. bis 24. November 2023 ein. Begleiten Sie Ihr Kind in die Musikschule und erleben Sie seinen Unterricht hautnah mit. So erfahren Sie, wie eine typische Stunde abläuft, mit welchen Themen sich Ihr Kind gerade beschäftigt, was ihm leichtfällt und woran es noch arbeiten sollte.

Wir freuen uns auf Ihr Kommen!

Herzliche Grüße

die Lehrerinnen und Lehrer der
Musikschule Oberes Mostviertel



NIKOLAUS-ANDACHT



Mittwoch, 06. Dezember 2023

17.00 Uhr

in der Pfarrkirche St. Pantaleon

Im Anschluss an die Feier gibt es Palatschinken & Kinderpunsch!

Wir freuen uns über Euren Kommen!



Pfarrverband
Enns-Donau-Winkel
Enns | Langenhart | St. Pantaleon
Ernstshofen | St. Valentin



Kirchenchor St. Pantaleon
lädt zu einem besinnlichen

Abend im Advent

„Vom Leuchten zart berührt“

Weihnachtskantate von Alfred Hochedlinger
mit adventlichen Klängen und Texten
am

Freitag, 8. Dezember 2023 18:00 Uhr
in der

Pfarrkirche St. Pantaleon



Ökologische Verpackungen

Wer beim Einkauf oder Schenken auf die Umwelt achtet, sollte sich auch Gedanken über die Verpackung machen.

Zweck einer Verpackung

Verpackungen haben grundsätzlich den Zweck

- Produkte vor Beschädigung zu schützen,
- Lagerung und Transport zu vereinfachen,
- Verkaufsfunktion (Informationen zum Produkt, Werbeträger), sowie
- Dosier- und Entnahmefunktion oder die Lieferung von Hinweisen zur Verwendung.



© H. Naumann

Biologisch abbaubare Verpackung

Papier, Karton, Holz oder Baumwolle sind erneuerbare Rohstoffe und zu 100 Prozent biologisch abbaubar. Auch aus Pflanzenabfällen, die nicht als Nahrungsmittel geeignet sind, werden mittlerweile Verpackungsmaterialien hergestellt.

Optimal wäre, wenn auch solche Verpackungen möglichst häufig wiederverwendet werden und nicht sofort nach Gebrauch in der Mülltonne landen.

Herkömmliche Verpackungen

Kunststoffe werden aus nicht erneuerbaren Rohstoffen wie Erdöl hergestellt. Sie benötigen bereits bei der Produktion große Mengen Energie. Manche Kunststoffe wie bspw. PVC können überdies sehr problematisch sein, weil bereits während der Produktion gefährliche Chemikalien freigesetzt werden, die sich auch bei der Verwendung aus diesen Stoffen lösen können.

Glas, Alu und andere Metalle

Verpackungen aus Einwegglas, Alu und anderen Metallen wie Weißblech benötigen im Vergleich zu anderen Verpackungsmaterialien wesentlich mehr Energie bei der Produktion. Es wäre daher wichtig, dass diese Rohstoffe für andere Zwecke, beispielsweise langlebige Produkte, eingesetzt werden. Besonders hoch ist der Energieverbrauch bei der Herstellung von Aluminium.

Ökologisch verpackt

Die beste ökologische Verpackung ist gar keine! Hier wird weder Material noch Energie verbraucht.

Weitere Informationen sowie Tipps und Tricks zu einem nachhaltigen Lebensstil finden Sie unter www.wir-leben-nachhaltig.at.

Veranstaltungen-Vorschau 2023

November				
04.11.	14:00	Heimspiel SC St. Pantaleon-Erla vs Ried/ Rdmk.	Sportanlage St. Pantaleon- Erla	SC St. Pantaleon-Erla
12.11.	ab 09:00	Künstlerausstellung	Kindergarten St. Pantaleon	Kulturreferat St. Pantaleon-Erla
12.11.		Bastel- und Bauernmarkt	Pfarrhof St. Pantaleon	Pfarre St. Pantaleon
24.11.	12:00-18:00	Buchausstellung	Volksschule St. Pantaleon- Erla	Volksschule St. Pantaleon-Erla
25.11.	17:00	Adventkranzverkauf	Pfarrhof Erla	Pfarre Erla
Dezember				
01.12.	19:00	Adventkonzert mit Adventkranz Segnung	Pfarrkirche Erla	Musikverein Erla
01.12.	18:00	Adventmarkt im Schloss Erla	Schloss Erla	Pfarre Erla
02.12.	16:00-21:00	Punsch – Nikolaus - Kasperl - Perchten	Dorfplatz St. Pantaleon	SPÖ St. Pantaleon-Erla
02.12.	14:00	Kräuterwanderung	Pfarrheim St. Pantaleon	Elisabeth Drabek
06.12.	17:00	Nikolausandacht	Pfarrkirche St. Pantaleon	KBW St. Pantaleon-Erla
08.12.	11:00	Jahreshauptversammlung der Senioren	Landgasthof Winklehner	Senioren St. Pantaleon-Erla
08.12.	18:00	Konzert Kirchenchor St. Pantaleon	Pfarrkirche St. Pantaleon	KBW St. Pantaleon-Erla
09.12.	ab 15:00	Punschstand	Feuerwehrhaus Erla	Feuerwehrjugend Erla
10.12.	12:00	Weihnachtsfeier	Landgasthof Winklehner	PVÖ St. Pantaleon-Erla
16.12.	19:30	Weihnachtsfeier	Landgasthof Winklehner	Musikverein St. Pantaleon
24.12.	15:00-15:30	Turmblasen Erla	Erla	Musikverein Erla

Fördern wir unsere Vereine mit unserem Besuch bei ihren Veranstaltungen!

Ärztendienst

November

01. unbesetzt
 04.-05. Dr. Edith Ahrer
 11.-12. GP Dr. Schnopfhagen-Matura
 18. Dr. Katja Kern
 19. Dr. Akbar Rezwan
 25.-26. GP St. Valentin

Dezember

02. GP St. Valentin
 03. Dr. Edith Ahrer
 08. unbesetzt
 09. Dr. Katja Kern
 10. Dr. Akbar Rezwan
 16.-17. Dr. Akbar Rezwan
 23.-24. GP Dr. Schnopfhagen-Matura
 25. Dr. Edith Ahrer
 26. unbesetzt
 30.-31. GP St. Valentin

Dr. Edith Ahrer	07435 / 75 70
Dr. Katja Kern	07435 / 53 555
Dr. Akbar Rezwan (Wahlarzt)	07435 / 84 545
Dr. Gerhard Killinger	07435 / 52 065
GP Dr. Schnopfhagen-Matura	07435 / 52 482
GP St. Valentin	07435 / 52 369
Gesundheitsnummer	1450

Der Ärzte-Notdienst ist von 09:00-11:00 Uhr nur für dringende Fälle telefonisch erreichbar.

Wer dazwischen einen Arzt benötigt, muss die Gesundheitsnummer 1450 oder Arztnotrufnummer 141 wählen. Bei akuten Notfällen steht das Rote Kreuz unter 144 wie gewohnt zur Verfügung.

Impressum

Medieninhaber & Verleger:
 Gemeinde St. Pantaleon-Erla
 Ringstraße 13, 4303 St. Pantaleon-Erla

Verlagsort:
 St. Pantaleon-Erla

Druck:
 Peha Medien

Verlagspostamt:
 4300 St. Valentin

Für den Inhalt verantwortlich:
 Bgm. Mag. Roman Kosta



Aus unserer Bibliothek

Rubrik Kinder

Margit Auer
 Die Schule der magischen Tiere 14: Ach du Schreck!

Ach du Schreck, in der Wintersteinschule spukt es! Mitten in der Nacht kracht, klappert und krawummst es in den Gängen und Klassenzimmern. Der Hausmeister zittert vor Schreck und Kater Karajan maunzt leise: »Mondiö!« Und dann sorgt auch noch das Halloween-Fest für Unruhe. Die magischen Tiere helfen der Klasse von Miss Cornfield beim Schmücken und Vorbereiten und tuscheln über die Frage: Wer tanzt mit wem? Und vor allem: Wer bekommt als Nächstes ein magisches Tier?



Rubrik Erwachsene

Sebastian Fitzek
 Die Einladung

Duftender Lavendel und die verführerischen Genüsse der Provence. In Vorfreude auf ein verlängertes Wochenende in den Alpen folgt Marla Lindberg der Einladung zu einem Klassentreffen. Doch schon kurz nach der Ankunft wird ihr klar: Es gibt nur eins, was tödlicher ist, als das abgeschiedene Berghotel nachts im eisigen Schneetreiben wieder zu verlassen.

Es nicht zu tun ...

Die Einladung: Wehe dem, der sie erhält...

Marla Lindbergs Erinnerungen sind glasklar: An die seltsame Nachricht, die sie in eine stillgelegte Geburtsklinik lockte. An die Gestalt, die versuchte, sie zu töten. Das seltsam pfeifende Husten des Psychopathen beim Kampf auf Leben und Tod. Nach Jahren der Psychotherapie hat die hochintelligente junge Frau gelernt: Das alles sind falsche Erinnerungen. Marla leidet unter Gesichtsbblindheit. Ihr Gehirn spielt ihr in Extremsituationen Streiche, wenn es vergeblich versucht, Menschen an ihrem Gesicht zu erkennen. Als Marla die Einladung zum Klassentreffen in den Alpen bekommt, hofft sie darauf, mit ihren ehemaligen Mitschülern in schönen und echten Erinnerungen schwelgen zu können. Bei ihrer Ankunft in dem verschneiten Berghotel sind alle Zimmer bereits bezogen. Benutztes Geschirr steht auf dem Esstisch, der Kamin flackert, doch es ist niemand da. Marla beginnt die anderen zu suchen. Und dann hört sie es wieder. Wie jemand pfeifend hustet, draußen, in der eisigen Dunkelheit ...



Öffnungszeiten unserer Bibliothek:

Montag	08:00-12:00
Dienstag	08:00-12:00 und 13:00-18:00
Mittwoch	08:00-12:00
Donnerstag	08:00-12:00
Freitag	08:00-12:00
am Gemeindeamt, 1. Stock	