



## Sommer- und Badespaß im Freibad Böhlerwerk!



Am 29. Mai konnte – dank der Vorbereitungsarbeiten unseres engagierten Badteams – das Freibad in Böhlerwerk eröffnet werden! Einer erfolgreichen Badesaison steht somit nichts mehr im Wege. Alle wichtigen Informationen zu den aktuellen Vorsichtsmaßnahmen betreffend COVID-19 finden Sie im Freibad!

Die Marktgemeinde Sonntagberg sowie das Buffetteam vom Kaiserstüberl freuen sich auf Ihr Kommen!

Öffnungszeiten Freibad Böhlerwerk:

**15. Juni bis 15. August**  
von 09:00 bis 19:00 Uhr

**16. August bis 31. August**  
von 10:00 bis 18:00 Uhr

### Aus dem Inhalt:

- 2-17 Aktuelles – Informatives
- 18 Veranstaltungsnachlese, Seitenblicke
- 18-26 Aus unseren Schulen und Kindergärten
- 27-41 Kundmachungen, Verlautbarungen
- 42 Jubiläen, Ehrungen, weitere News
- 43-45 Terminvorschau
- 46-48 Bürgerservice



## Liebe Sonntagbergerin! Lieber Sonntagberger!

Wir alle hoffen, dass die derzeitige gesundheitliche Situation bezüglich COVID-19 auch in den nächsten Monaten stabil bleibt! Wirtschaftlich und sozial gesehen ist es Tatsache, dass weltweit alle Länder mit der größten Rezession in der Nachkriegsgeschichte konfrontiert sind. Auch die Gemeinden müssen deshalb mit massiven finanziellen Verlusten rechnen (weniger Ertragsanteile, Kommunalsteuer etc.) Alleine in Sonntagberg werden diese Einbußen im heurigen Jahr bis zu 1 Million Euro betragen, welche durch zusätzliche Unterstützungen von Bund und Land nur zum Teil abgedeckt werden können.

Eine besondere Herausforderung, die es nun zu bewältigen gilt. Denn gerade die Gemeinden – als wichtigste Auftraggeber im Lande – sind jetzt gefragt, um zur wirtschaftlichen Stabilisierung beizutragen! Trotz der angesprochenen schwierigen finanziellen Lage werden deshalb prioritätenmäßig auch in den nächsten Monaten wichtige Vorhaben in Sonntagberg begonnen bzw. fertiggestellt! So hat sich die Ausschreibung bezüglich der Arbeiten zum Glasfaserausbau im 1. Ausbaugbiet situationsbedingt verzögert, konnte aber nun abgeschlossen werden. Wir werden Sie bald über die weiteren Schritte der NÖGIG informieren!

Die Errichtung eines Regenüberlaufbeckens in Rosenau, der neue Eingang im Böhlerzentrum, die weitere Umfeldgestaltung im Ort Sonntagberg, Beginn der Renovierungsarbeiten in der NMS und Volksschule in Rosenau, Start der Straßengestaltungsarbeiten bei den Reihenhäusern in Gerstlöd sowie notwendige Dacharbeiten beim gemeindeeigenen Gebäude (ASZ) in Hilm sind u.a. weitere wichtige Zukunftsprojekte in und für unsere schöne Gemeinde!

Auch im Umweltbereich laufen Vorbereitungsarbeiten für weitere Initiativen (z.B. Bürgermitteilungsmodelle für Photovoltaikanlagen), nähere Details dazu folgen.

Sehr erfreulich ist, dass nach mehrmonatigen Gesprächen der Standort der voestalpine group-IT GmbH in der Gemeinde erhalten bleibt! Der Betrieb mit seinen 15 Arbeitsplätzen wird in absehbarer Zeit im Handwerks- und Dienstleistungszentrum im Böhlerzentrum seine neue Heimstätte finden.

Die Planungsphase bezüglich Ortskernbelebung in Rosenau schreitet – wie viele andere Projekte – positiv voran.

Während ich dieses Vorwort zu unserer neuesten Gemeindezeitung schreibe, höre ich vom benachbarten Musikheim nach langem wieder vertraute musikalische Klänge von der Probe der TMK Sonntagberg. Ein schönes und gutes Gefühl sowie ein positives Zeichen, dass der gewohnte Alltag (hoffentlich) wieder Einzug hält!

In diesem Sinne wünsche ich Ihnen – auch in diesen besonderen und herausfordernden Zeiten – zuverlässige, erholsame und gesunde Sommermonate und unseren Landwirten eine gute Ernte!

Ihr Bürgermeister

*Thomas Raidl*

## Aktuelles - Informatives



Politischer Bezirk Amstetten  
A-3332 Rosenau, Sonntagberg, NÖ  
Waidhofer Straße 20  
T 0 74 48/22 90  
F 0 74 48/22 90-22  
E [gemeinde@sonntagberg.gv.at](mailto:gemeinde@sonntagberg.gv.at)  
[www.sonntagberg.gv.at](http://www.sonntagberg.gv.at)



Rosenau, im Mai 2020

Liebe Sonntagbergerinnen und Sonntagberger!

Sehr geehrte Vertreter unserer Vereine,  
Körperschaften, Firmen und Institutionen!

Allfällige Lockerungen sind die ersten Schritte, um das Alltagsleben auch in COVID-19-Zeiten sukzessive wieder einkehren zu lassen. Die Gefahr des Corona-Virus ist aber nach wie vor gegeben!

**Oberstes Ziel ist der gesundheitliche Schutz unserer Bevölkerung! Deshalb hat sich die Marktgemeinde Sonntagberg – wie auch viele andere Gemeinden – dazu entschieden, die gemeindeeigenen Veranstaltungen (z.B. Marktfest, Ferienspiele...) bis Mitte September 2020 auszusetzen!**

Wir hoffen, dass ab Herbst 2020 – vorausgesetzt die Situation bleibt stabil – das Gesellschafts- und Kulturleben dann auch wieder in weiteren Schritten aufgenommen werden kann.

Wir alle tragen in dieser herausfordernden Zeit Verantwortung! Deshalb werden uns Vorgaben wie Sicherheitsabstände etc. eigenverantwortlich auch in den nächsten Monaten weiter begleiten. Die Menschen in unserem Land haben miteinander bewiesen, dass sie in Krisenzeiten zusammenhalten und viel bewegen!

Danke für das besondere Engagement in allen Bereichen, welches bisher geleistet wurde!  
Für Fragen stehen wir Ihnen am Gemeindeamt immer gerne zur Verfügung!

Mit freundlichen Grüßen und  
bleiben Sie gesund!

Ihr Bürgermeister

*Thomas Raidl*



## G21 Arbeitskreise aktiv



Die verschiedenen Arbeitskreise des Projektes „Gemeinde21“ sind sehr aktiv. In vielen Projekten spiegeln sich die Wünsche und Anliegen der Bevölkerung wieder. So konnte in den letzten Wochen und Monaten wieder einiges erfolgreich verwirklicht und umgesetzt werden.

### Kräutergarten beim Klangturm verschönert

Die Mitglieder des G21 Arbeitskreises „Der Gast in Sonntagberg“ haben am Panoramahöhenweg den Kräutergarten kultiviert und verschönert. Auch der Klanggarten erstrahlt wieder in alter Frische. Diverse Wanderwege wurden vom Wildwuchs befreit und einige bereits verwitterte Beschilderungen erneuert. Danke an alle Helferinnen und Helfer!



### Hutterbergerpark

Der neu adaptierte Hutterbergerpark in Rosenau findet bei den Besucherinnen und Besuchern sehr guten Anklang. Für die Betreuung und Pflege werden noch freiwillige Helferinnen und Helfer gesucht. Alle Interessierten mögen sich bitte am Gemeindeamt oder bei Philipp Mostböck unter der Telefonnummer 0699 / 11 411 390 melden.



### Der G21 Arbeitskreis „Energie-Mobilität-Umwelt“

möchte mit der Bewerbung des öffentlichen Verkehrsnetzes und der Aktion „Sonntagberg radelt“ die Umweltthemen mehr in das Bewusstsein der Bevölkerung rücken.

### Attraktives „Öffi-Netz“ in Sonntagberg



### Wussten Sie, dass...

...tagsüber jede Stunde ein Zug von Waidhofen nach Amstetten fährt? (auch samstags, sonn- und feiertags)

...frühmorgens an Werktagen jede halbe Stunde ein Zug von Waidhofen nach Amstetten fährt?

...es am Morgen einen Cityjet Express gibt, der nur in Waidhofen, Hilm-Kematen, Ulmerfeld-Hausmening und Amstetten hält?

...tagsüber stündlich ein Zug von Amstetten nach Waidhofen bis um 21:05 Uhr fährt?

...man von Rosenau in 17 Minuten am Bahnhof in Amstetten ist? (von Böhlerwerk sind es 22 Minuten)

...man in 22 Minuten im Zug nach Wien oder Linz sitzt, wenn in Rosenau in den Zug zugestiegen wird?

...in der Haltestelle Sonntagberg der Zug wieder hält?

...es im Gemeindegebiet drei Zughaltestellen gibt?

...die Haltestellen als Bedarfshalte geführt sind? (bitte rechtzeitig im Zug den Halteknopf drücken)

...Sie sich bei Problemen an die Mobilitätsbeauftragten der Marktgemeinde Sonntagberg wenden können? (UGR Josef Rumpf, EB Johann Wagner)

...es jede Stunde eine Busverbindung ins obere Ybbstal gibt?

...es im Gemeindegebiet mehr als zehn Bushaltestellen gibt?

...es im Streckenabschnitt zwischen Ulmerfeld-Hausmening – Oberland im Zeitraum von 04.07. – 07.09.2020 zu umfangreichen Bauarbeiten kommt und in dieser Zeit ein Schienenersatzverkehr mit Bussen angeboten wird? (Umbauarbeiten am Bahnhof Hilm-Kematen und an den Schrankenanlagen entlang der Zugstrecke)

### und

...wenn es einmal wirklich zu spät wird, die Möglichkeit von Carsharing am Bahnhof in Amstetten angeboten wird? Es stehen dort fünf Fahrzeuge zur Verfügung.

### Niederösterreich radelt & Sonntagberg



### radelt mit

Lust auf mehr Bewegung? Radeln Sie sich fit und machen Sie mit beim neuen Radwettbewerb im RADLand Niederösterreich. Vom 1. Mai bis 30. September zählt jeder Radkilometer. Auch die Marktgemeinde Sonntagberg startet aktiv in den Sommer und radelt von Anfang an mit. Seien Sie dabei, wenn ganz Niederösterreich radelt!

Wer sich registriert und bis 30. September 2020 fleißig radelt, kann tolle Preise gewinnen.



### Radwettbewerb: Machen auch Sie für unsere Gemeinde mit!

Treten Sie fleißig in die Pedale und sammeln Sie Radkilometer. Jede/r kann kostenlos teilnehmen und zwischendurch gibt es immer wieder tolle Preise zu gewinnen! Es sind keine sportlichen Höchstleistungen nötig!

Neugierig geworden?

**Dann machen Sie mit** bei Niederösterreich radelt, dem Fahrradwettbewerb für AlltagsradlerInnen und die, die es noch werden möchten! Jeder Kilometer mit dem Rad zählt, egal ob zur Arbeit, zum Einkauf oder zum Sportplatz.

### Und so einfach geht´s

1. Melden Sie sich auf [noe.radelt.at](http://noe.radelt.at) an.
2. Radeln und Kilometer zählen – alle mit dem Rad zurückgelegten Kilometer werden gezählt
3. Kilometerzahl direkt im Internet eingeben oder über die **NÖ radelt App** aufzeichnen! Das können Sie täglich, monatlich oder am Ende des Wettbewerbs machen.

4. Tolle Preise gewinnen

### Mitradeln und gewinnen

Wenn Sie während des Wettbewerbs für unsere Gemeinde mehr als 100 Kilometer radeln, machen Sie automatisch an der Schlussverlosung mit und können am Ende mit etwas Glück attraktive Preise gewinnen!

Weitere Informationen finden Sie unter [www.noe.radelt.at](http://www.noe.radelt.at).



### Igelplakette zu verbilligtem Unkostenbeitrag in Sonntagberg

Naturgärten sind bunt und vielfältig, sie bieten Entspannung, Lebensfreude und Erholung. Als Dankeschön für ihren verantwortungsvollen Umgang mit der Umwelt werden NaturgärtnerInnen mit der Gartenplakette der Aktion „Natur im Garten“ ausgezeichnet. Sie wird im Rahmen einer persönlichen Beratung im eigenen Garten verliehen, wenn der Garten biologisch bewirtschaftet wird. Wenn sich interessierte Gartenbesitzer für den „Natur im Garten“ Plakettenaktionstag zu einem Begehungstermin im eigenen Garten anmelden, erhalten Sie die Plakette um € 10,- statt um € 30,-!

#### Gesund halten, was uns gesund hält

Die wichtigste Grundbedingung für den Erhalt der Plakette ist klarerweise die Einhaltung der Richtlinien für naturnahes Gärtnern. Drei Kriterien bilden die Grundlage – sie müssen zur Gänze erfüllt werden:

- Verzicht auf chemisch-synthetische Pestizide
- Verzicht auf chemisch-synthetische Dünger
- Verzicht auf Torf und torfhältige Blumenerden

Für die Auszeichnung ist außerdem das Vorhandensein mindestens 5 verschiedener sog. „**Naturgartenelemente**“ (z.B. Trockensteinmauer, Teich, Wildstrauchhecken, Blumenwiesen, Laubbäume, blühende Stauden...) im Garten erforderlich. Diese Elemente schaffen Lebensraum und sind Nahrungsgrundlage für viele heimische Tiere.

Natürlich muss der Garten auch ökologisch betreut werden. Der mit der Igelplakette ausgezeichnete Garten wird mit mindestens 5 ökologisch sinnvollen Maßnahmen wie z.B. Verwendung von Kompost und Regenwasser, regelmäßiges Mulchen, das Schaffen von Nützlingsunterkünften, sinnvolle Fruchtfolge oder Mischkultur bewirtschaftet. Diese Maßnahmen helfen dabei, die Gewächse im Garten gesund zu halten.

#### Mit der Gartenplakette ein Zeichen setzen

In einem Naturgarten kann sich jede/r eine erholsame Oase schaffen, köstliche, gesunde Früchte ernten, Pflanzen und Tieren einen Lebensraum bieten und dabei einen Beitrag zum Umweltschutz leisten. Naturnahes Gärtnern bedeutet also auch Wirtschaften mit Verantwortung. Die Gartenplakette aus Emaille ist nicht nur eine attraktive Zierde für das Gartentor, sie ist eine Auszeichnung und ein Dankeschön für NaturgärtnerInnen, die ihr Fleckchen Erde nach den Kriterien der Aktion „Natur im Garten“ hegen und pflegen.

#### So kommen Sie in den Genuss der verbilligten Gartenplakette:

- Melden Sie sich im **Bürgerservice der Gemeinde Sonntagberg** für den Plakettenaktionstag bis spätestens **15. August 2020** telefonisch unter **07448/2290** an.
- GR Josef Rumpl wird mit Ihnen Datum und Uhrzeit zur Begehung Ihres Gartens vereinbaren.
- im Zuge der Begehung Ihres Gartens findet die Verleihung Ihrer Plakette statt, sofern die erforderlichen Kriterien erfüllt sind.

#### Information zu den inhaltlichen Richtlinien für die Verleihung:

- „Natur im Garten“ – Bildungsstandort Mostviertel, Schlossweg 2, 3340 Waidhofen an der Ybbs, freitags von 9:00 – 13:00 Uhr (Anmeldung: **02742-74333**)
- [www.naturimgarten.at/plakette](http://www.naturimgarten.at/plakette)
- Natur im Garten – Telefon **02742-74333** oder [gartentelefon@naturimgarten.at](mailto:gartentelefon@naturimgarten.at)



### GEHmeindeRADSitzung im September

Auch in diesem Jahr soll wieder eine GEHmeindeRADSitzung abgehalten werden. In der Sitzung am 21. September 2020 sind alle Gemeinderätinnen und Gemeinderäte sowie die Bevölkerung dazu aufgerufen, entweder zu Fuß oder mit dem Rad zur Gemeinderatssitzung zu kommen!



Foto aus 2019



### Ortskernentwicklung in Rosenu

Die Arbeiten zur Ortskernentwicklung in Rosenu schreiten voran. In einer Arbeitssitzung wurden erste Ergebnisse präsentiert. In den nächsten Monaten soll nun der Dialog mit den direkt betroffenen Bewohnerinnen und Bewohnern des Ortskerns gesucht werden, um hier noch weitere Ideen und Anregungen einfließen zu lassen.

### Mehr mitanand redn

Ma müaßert mehr redn,  
mehr mitanand redn.  
Mit dir und mit dir  
Mitn Nachbarn, mit jedn.  
Dann waar koaner alloan,  
weil nachn Redn kimmt's Toan,  
kimmt's Helfn. Wißts ja eh, was ich moan.

Ma müaßert mehr denkn,  
viel mehr müaßt ma denkn.  
An dih und an dih,  
am Nachbarn mehr denkn,  
dann waar's Leben net so laar,  
und machs Herz net so schwar.  
Wißts, wia schön's dann gleich waar.  
Ma müaßert mehr toan,  
füranander mehr toan.  
Für dih und für dih,  
ah fürn Nachbarn mehr toan,  
sonst bleibm mir alloan.  
Arm im Wohlstand. Alloan,  
in der Wüstn a Stoan.

Walter Holzreiter

## Geplante Neuordnung des Regionalbusangebotes

im Raum St. Valentin, Amstetten und Waidhofen/Ybbs ab 2022

Es werden derzeit Bedarfserhebungen des Regionalbusangebotes im Raum St. Valentin, Amstetten und Waidhofen/Ybbs durchgeführt. Betroffen sind in unserer Gemeinde die bestehenden Busangebote:



- 631 Waidhofen/Ybbs – Maria Neustift
- 632 Waidhofen/Ybbs – Ertl – St. Peter/AU (Stift Seitenstetten, Gymnasium Seitenstetten)

### 633 Waidhofen/Ybbs – Biberbach

Die Busausschreibung basiert auf dem derzeitigen Bestandsverkehr sowie Analysen und Fahrgastzählungen. Allerdings ist es möglich, dass dem Verkehrsverbund einzelne Entwicklungen nicht bekannt sind, z.B. Bedarf an zusätzlichen Kursen (Lücken im Fahrplan), systematisch verspätete oder überfüllte Busse, Anbindungswünsche oder Vorschläge für optimalere Linienführungen, etc.

Die Schulbeginn- und Schulendzeiten werden vom Verkehrsverbund kontinuierlich in Erfahrung gebracht und mittels Vorlage abgefragt und sollten somit bekannt sein. Jedoch sind Änderungen von Schulzeiten grundsätzlich auch seitens der Schulen rechtzeitig dem Verkehrsverbund bekanntzugeben, damit zeitgerecht darauf reagiert und somit ein funktionierender öffentlicher Verkehr angeboten werden kann. Von Seiten des Verkehrsverbundes sind Abstimmungsveranstaltungen mit den Schulen und Gemeinden angedacht, frühestens jedoch erst Ende Oktober.

Bitte machen Sie von der Möglichkeit Gebrauch, zur Verbesserung des öffentlichen Busangebotes in unserer Region beizutragen. Wir sind auf Ihre Rückmeldungen angewiesen, um konstruktive Anregungen in die Planung einzubringen.

### Kontakt:

- Mobilitätsbeauftragte
- gGR Josef Rimpl – Tel. 0664 / 64 98 834, Mail: rimpl.j@aon.at
- Johann Wagner – Tel. 0676 / 70 71 829  
Mail: wagner.energieberatung@aon.at
- Gemeindeamt: 07448 / 2290

## Pächter gesucht!

Sehr günstige Pachtbedingungen!  
Nähere Informationen:  
Johannes Picker – Tel. 0664 / 14 15 621  
Wir freuen uns auf Ihre Anfrage!



GH „Altes Brauhaus“/Rosenau

## Unsere Betriebe – vielfältig und kundennah!

In dieser regelmäßigen Rubrik werden Firmen und Dienstleister aus unserer Gemeinde näher vorgestellt. Gerade in Zeiten wie diesen benötigen sie alle unsere Unterstützung!



Steckbrief – Moshammer Bäckerei – Café – Konditorei	
Firmenname:	Moshammer Norbert GmbH
Branche:	Bäckerei – CAFE – Konditorei
Geschäftsführer:	Norbert Moshammer
Gründungsjahr:	1964/1994
Kurzbeschreibung des Betriebes:	Reichhaltiges Sortiment an Backwaren, leichte-fruchtige Mehlspeisen, Torten für alle Anlässe, Jausensnacks, Konditoreis, hausgemachte Trüffelpralinen, ....
Was wird angeboten, Produkt, Dienstleistung, Lehrlingsbetrieb:	Erzeugt nach traditionellen Rezepten, modernen Ernährungserkenntnissen (u. a. Dinkel, ohne Hefe, salzreduziert, ...)
Öffnungszeiten:	Verkauf: Mo-Fr 5.30 – 18.00 h Sa 6.00 – 18.00 h So 8.00 – 18.00 h CAFE: Mo – So 8.00 – 18.00 h Beisl: Mo – Fr 6.30 – 14.00 h 17.00 – 22.00 h
Kontakt (Adresse, E-Mail)	office@baeckerei-moshammer.at
Website:	www.baeckerei-moshammer.at
Anzahl Mitarbeiter:	40
davon Damen:	33
davon Herren:	7
Wir suchen (offene Stellen):	laufend – bitte nachfragen
Besondere Tätigkeiten / Aktivitäten: (z.B. Tag der offenen Tür, ....)	Wir sind mit unseren 4 „GAI“-Lieferautos im Umkreis von 15 km im Privatbereich und Firmen (auch Automaten-service) unterwegs Auch Blumenabteilung im Verkauf
Wussten Sie, .....	- unser neues Verkaufsgebäude bereits 10 Jahre besteht! - wir hatten auch schon 7 Lehrlinge gleichzeitig in Ausbildung
Motto des Betriebes:	Handwerklich, regional, zuverlässig

Steckbrief – Druckgenau-Massage Bettina Franz-Riegler	
Firmenname:	Druckgenau-Massage
Branche:	Wellness und Gesundheit
Geschäftsführer:	Bettina Franz-Riegler
Gründungsjahr:	2018
Kurzbeschreibung des Betriebes:	mobile Wellness- und Heilmassagen
Was wird angeboten, Produkt, Dienstleistung, Lehrlingsbetrieb:	Bindegewebs-, klassische-, Segment-, Triggerpunkt-, Fußreflexzonen-, Manipulativ-, Akupunkt-Meridian-Massage, Manuelle Lymphdrainage, Schröpfen und Taping
Öffnungszeiten:	Mo - Fr Termine nach telefonischer Vereinbarung
Kontakt (Adresse, E-Mail, Telefon)	Ort Sonntagberg 26, 3332 Sonntagberg, bettina@druckgenau-massage.at , 0660/2277207
Website:	www.druckgenau-massage.at
Motto des Betriebes:	Druckgenau Ihr Massage-Mix



Steckbrief – Nah & Frisch – Kaufhaus Paul Wimmer	
Firmenname:	Wimmer Paul e.U.
Branche:	Nah & Frisch Kaufhaus, Postpartner Tabak, Lotto Annahmestelle
Geschäftsführer:	Paul Wimmer
Gründungsjahr:	1988
Kurzbeschreibung des Betriebes:	Wir führen das Geschäft aus Leidenschaft mit folgenden Leistungen:
Was wird angeboten, Produkt, Dienstleistung, Lehrlingsbetrieb:	Postpartner, Zigaretten, Lotto Annahmestelle, Partyservice, Kalte Platten, Brötchen garniert, Firmenfeiern mit Festinventar, Bierfässer sowie Gläser dazu. Kühlanhängervermietung.
Öffnungszeiten:	Mo bis Fr von 7.30 - 12.00 h sowie 14.30 - 18.00 h Sa 7.30 - 12.00 h
Betriebsart:	Lebensmittelhandel
Kontakt (Adresse, E-Mail)	kaufhaus.wimmer@aon.at
Website:	Nah & Frisch - Postleitzahl 3332 eingeben
Anzahl Mitarbeiter:	4
davon Damen:	3
davon Herren:	1 (Eigentümer)
Wir suchen (offene Stellen):	20-25 Stunden für Post und Kassentätigkeit. Fachkraft.
Besondere Tätigkeiten / Aktivitäten: (z.B. Tag der offenen Tür, ....)	5x Frischebelieferung in der Woche von Pfeiffer Grosshandel/Linz Moser Wurstwaren aus Wieselburg
Wussten Sie, .....	dass der Chef das Autokennzeichen „OLDY 1“ hat, weil er alte Sachen (Antiquitäten, Emailschilder) sammelt?
Motto des Betriebes:	Nahversorgung im Ort ist Lebensqualität für unsere Gemeindebürger



**DRUCKGENAU. MASSAGE.**

Bettina Franz-Riegler  
staatlich geprüfte Heilmasseurin  
und gewerbliche Masseurin

0660 2277207  
bettina@druckgenau-massage.at  
www.druckgenau-massage.at

Gerne werden noch interessierte Gemeindegewerinnen und Gemeindegewer aufgenommen, um ihre Ideen/Wünsche/Anregungen in einem Arbeitskreis einzubringen und an der möglichen Umsetzung mitzuarbeiten.

Die Ansprechpartner der jeweiligen Arbeitskreise sind:



„Aktive Ortsteile“  
Bgm. Thomas Raidl 0664 / 9644855  
u. gGR Ulrike Neubauer 0676 / 9193009

„Leben in Sonntagberg“  
Bernadette Friesenegger 0664 / 4101732

„Sonntagberg 2025“  
Nikolaus Stöckl 0664 / 3368011

„Energie – Mobilität - Umwelt“  
Philipp Mostböck 0699 / 11411390

„Der Gast in Sonntagberg“  
Andrea Artmüller 0676 / 7074687



## Markus Popp veröffentlicht neue Single

Am 1. Mai wurde die neue Single des Sonntagbergers Markus Popp, „Träumer“ veröffentlicht. Der Song wäre eigentlich auf sein nächstes Album „Die Erde brennt“ gekommen, dessen Release durch die aktuelle Situation leider verschoben werden musste.

Popp zum Release: „Ich habe mich dazu entschieden, den Song schon vorab mit der Welt zu teilen, denn jetzt in dieser schwierigen Zeit kommt ein Ort der Zuflucht, des „Sich-fallen-lassens“ und der Geborgenheit gerade recht: ein Traum. Es liegt an uns, unsere Träume Realität werden zu lassen. Ich versuche gerade genau das zu tun, indem ich meine Musik mit der Welt teile. Also bitte; nennt mich einen Träumer. Der Song soll aus dem stressigen Alltag holen – einladen zum Abtauchen, in eine neue Welt.“

Der Song kann auf allen digitalen Streamingplattformen wie Spotify, Deezer und iTunes angehört werden. Weiters kann die Single auf Amazon, Google Play und Apple Music gekauft und downgeloadet werden.

Der Jungmusiker konnte in den letzten

Jahren bereits durch mehrere Songs und zwei CDs auf sich aufmerksam machen. Laut Popp erwartet die Fans in diesem Jahr neben dem neuen Album noch ein ganzes Bündel an Songs. Wir gratulieren dem aufstrebenden Sonntagberger Künstler zu seinen Werken!

## „Unser Ybbstal“ – das digitale Regionsfenster im Ybbstal



Seit Anfang Mai ist die Kleinregion Ybbstal mit ihrer eigenen Website online. Unter [www.unser-ybbstal.at](http://www.unser-ybbstal.at) finden Sie gebündelt **Informationen, News und Veranstaltungen** aus den zehn Ybbstaler Mitgliedsgemeinden Allhartsberg, Göstling an der Ybbs, Hollenstein an der Ybbs, Kematen an der Ybbs, Lunz am See, Opponitz, Sonntagberg, St. Georgen am Reith, Waidhofen an der Ybbs und Ybbsitz.

Ein großer Vorteil für Sie als GemeindegängerIn: **Neuigkeiten aus Ihren Ybbstaler Nachbargemeinden**, die für die gesamte Kleinregion und darüber hinaus wissenswert und relevant sind oder die gesamte Region betreffen, werden hier auf einer Plattform dargestellt. Dieses so genannte digitale Regionsfenster schafft somit Überblick und Einblick in die Aktivitäten einer gesamten Region. In Zusammenarbeit mit den Ybbstaler Alpen finden Sie auf einen Klick auch **regionale Ausflugsziele** und **Gastronomietipps**.

Als weiteres Service für BürgerInnen können durch eine direkte Verknüpfung zu den Übersichtseiten der Gemeinden rasch und zeitsparend die **Vereine der Region** aufgerufen werden. Die Kleinregion zählt immerhin insgesamt über 500 Vereine und jede(r) BürgerIn ist Mitglied in durchschnittlich 2,4 Vereinen! Auch direkt für Vereine und Freiwillige bietet die Website Informationen. In Zusammenarbeit mit Service Freiwillige kann hier Wissenswertes und Hilfreiches zu rechtlichen und organisatorischen Belangen des Vereinswesens aufgerufen werden.



Die gelebte Zusammenarbeit der zehn Gemeinden über räumliche Grenzen hinweg wird auf der Website öffentlich sichtbar – ihre selbst definierten Aufgaben, Ziele, Schwerpunkte, Projekte und ihre Vision für die Zukunft werden präsentiert.

**www.unser-ybbstal.at – Los geht's! Bleiben Sie auf dem Laufenden! Lernen Sie Ihre Nachbargemeinden und Ihre Kleinregion besser kennen!**

Die Idee für dieses Projekt wurde im Rahmen des Ideenwettbewerbs der NÖ Dorf- und Stadterneuerung prämiert. Durch die finanzielle Unterstützung des Landes NÖ und die inhaltliche Begleitung im Rahmen der Kleinregionsarbeit der NÖ-Regional.GmbH konnte die Website realisiert werden.

**Wissenswertes über die Kleinregion Ybbstal:** Die Kleinregion Ybbstal wurde bereits 1993 gegründet und zählt somit zu einer der ersten Kleinregionen Niederösterreichs. Sie besteht aus den 9 Gemeinden Allhartsberg, Göstling an der Ybbs, Hollenstein an der Ybbs, Kematen an der Ybbs, Lunz am See, Opponitz, Sonntagberg, St. Georgen am Reith und Ybbsitz sowie der Statutarstadt Waidhofen an der Ybbs. Insgesamt leben rund 30.500 Menschen in der Kleinregion, die sich über eine Gesamtfläche von über 740 km<sup>2</sup> erstreckt. Derzeit arbeitet die Kleinregion an der Umsetzung von insgesamt 21 Projekten für die Weiterentwicklung der Region.

## Zahlreiche Blutspenderinnen und Blutspender in Rosenau



Erfreuliche 104 Personen nutzten am 8. Mai in der Festhalle Rosenau die Möglichkeit, Blut zu spenden!

Die Organisatoren dieser Blutspendeaktion – Rotes Kreuz und ÖVP Sonntagberg – danken allen, welche mitgeholfen haben, gerade in diesen schwierigen Zeiten einen wertvollen Beitrag für das Gesundheitswesen zu leisten!

Am Freitag – 7. August 2020 – besteht in Rosenau wieder die nächste Gelegenheit dazu!



## Militärmuseum geöffnet

Das Militärmuseum Sonntagberg/Rosenau befasst sich mit der Militärgeschichte von 1900 bis heute. Ausgestellt sind Uniformen, Ausrüstungsgegenstände, Waffen, Dolche, Funkgeräte, Zivilschutz, Fahrzeuge (Lastwagen, Kübelwagen usw.), Motorräder, Fahrräder, ein russischer Kampfpanzer, eine Panzerabwehrkanone und ein deutscher Schützenpanzer.

Darüber hinaus gibt es Infotafeln mit Texten und Bildern sowie eine Ausstellung über den Holocaust mit Videofilmen.

Auch auf die Nachkriegszeit und das Schicksal der Sudetendeutschen wurde nicht vergessen. Das Museum bietet sowohl für Geschichts- als auch Technikinteressierte genug Schauobjekte und Info-Material.

### Öffnungszeiten:

Do + Fr auf Anfrage,  
Sa, So + Feiertag von 9 – 18 Uhr  
Kontakt: Werner Harald 0664 355 2306  
[www.militaermuseum.com](http://www.militaermuseum.com)

## Zustimmung für den Glasfaserausbau im 1. Ausbaubereich der Gemeinde erreicht!

Die NÖ-Glasfaserinfrastrukturgesellschaft (NÖGIG) gibt grünes Licht für den Glasfaserausbau im 1. Ausbaubereich in Sonntagberg. Erfreulicherweise konnte von über 40 % der Liegenschaftsbesitzer (des 1. Ausbaubereiches) die Zustimmung erreicht werden! Wir berichteten bereits in der letzten Gemeindezeitung.

Derzeit finden die Auftragsvergaben an die Bauunternehmen statt. Der weitere Zeitplan und der Baubeginn sind auch von den Entwicklungen im Zusammenhang mit der Coronakrise betroffen, starten aber, so bald als möglich.

Die Bestellaktion zum vergünstigten Aktionspreis für das erste Ausbaubereich ist mit Ende Mai ausgelaufen. Sie haben jedoch weiterhin die Möglichkeit, einen Glasfaseranschluss zu bestellen. Die aktuellen Preise und Konditionen sowie sämtliche Details finden Sie unter [www.noegig.at](http://www.noegig.at).

Ein Glasfaseranschluss im Haus stellt – im Gegensatz zu Kupferkabel und Mobilfunk – auch langfristig sicher, dass genügend Bandbreite für aktuelle und zukünftige Internetdienste da ist. Wie wichtig das sein kann, sieht man auch aufgrund der aktuellen Situation (Homeoffice, Nachrichtentransfers etc.).

Natürlich ist der weitere Glasfaser-Vollausbau im gesamten Gemeindegebiet das große Ziel – erste diesbezügliche Gespräche laufen bereits!

Wir freuen uns, dass Sonntagberg die Chance genützt hat!



### Dr. Markus Kerninger ab Juli in Biberbach

Seit 11 Jahren führt Dr. Markus Kerninger als Facharzt für Chirurgie – neben seiner Tätigkeit im Landeskrankenhaus Waidhofen an der Ybbs – seine Wahlarztpraxis für ästhetische Medizin in Seitenstetten.

Per Anfang Juli 2020 zieht er in moderne Räumlichkeiten in die Nachbargemeinde Biberbach.

#### Dr. Kerninger bietet als Wahlarzt für ästhetische Medizin ein umfangreiches Angebot an:

Seine Schwerpunkte liegen in brustchirurgischen Eingriffen (Vergrößerung, Verkleinerung, Straffung, Rekonstruktion der Brust), Körperkontur-Eingriffen (Straffungen, Fettabtragungen) sowie kosmetischen und chirurgischen Gesichtsbehandlungen (Muttermalentfernung, Augenlidkorrektur, Facelift, Narbenkorrektur, Botox und Hyaluronsäure). Detailinformationen unter [www.kerninger.at](http://www.kerninger.at).

#### Folgen Sie uns auch auf Instagram oder Facebook!

Dr. Markus Kerninger und sein Team freuen sich auf Ihren Besuch!



(bezahltes Inserat)



## Schutzengel auf vier Rädern – das Notarztsystem feiert 30-jähriges Jubiläum

22.500 Einsätze und 750.000 zurückgelegte Kilometer – Im Jahr 1990 wurde ein innovatives Projekt in Waidhofen/Ybbs eingeführt. Zahlreiche Leben gerettet und vielfach bewährt: das Notarztsystem im Ybbstal feiert heuer sein 30-jähriges Jubiläum.

Bereits Ende der 1980er-Jahre wurde bekannt gegeben, dass vom Land Niederösterreich in Kooperation mit dem Roten Kreuz ab 1990 ein flächendeckendes Notarztwagensystem installiert werden soll. Auch Waidhofen/Ybbs wurde als idealer Standort gewählt – am 22. April 1990 ist der erste Notarztwagen, ein Volkswagen T3, am oberen Stadtplatz gesegnet worden und am 1. Mai 1990 der Betrieb des „NAW-Waidhofen/Ybbs“ offiziell aufgenommen. Prim. Dr. Klaus Katzensteiner sowie der heutige Geschäftsführer des Roten Kreuzes Waidhofen/Ybbs, Wolfgang Frühwirt, waren damals maßgeblich rund um die Installierung des Notarztwagensystems im Ybbstal beteiligt. Schon in den ersten Tagen hat sich gezeigt, dass diese neue Einrichtung eine enorme Verbesserung in die akut-medizinische Versorgung gebracht hat. Die Notarztteams, bestehend aus einem Notarzt sowie bis zu zwei Notfallsanitätern, bestreiten jährlich rund 750 bis 800 Einsätze und legen dabei gut 25.000 Kilometer zurück.

Über die Jahre hinweg etablierte sich die Notfallmedizin, die Geräte zur Diagnostik wurden besser und auch die Ausbildung der Notfallsanitäter wurde immer umfangreicher. Einen Meilenstein stellte das Sanitätergesetz im Jahr 2002 dar. Seit damals ist die Ausbildung der Rettungs- und Notfallsanitäter vom Umfang und vom Inhalt her genau geregelt. Die Ausbildung zum Notfallsanitäter baut auf die Ausbildung zum Rettungssanitäter (100 Stunden Theorie und 160 Stunden Praxis) auf, vertieft die dort vermittelten Inhalte und darüber hinaus fließen zusätzliche Themen wie Arzneimittellehre in die Ausbildung ein. Neben der 280-stündigen Praxis am Fahrzeug steht auch ein Krankenhauspraktikum im Ausmaß von 40 Stunden auf dem Programm, wo die Auszubildenden Einblicke in die innerklinischen Abläufe bekommen. In zahlreichen Übungseinheiten werden die unterschiedlichsten Szenarien trainiert, damit im Ernstfall jeder Handgriff sitzt.

Das Rettungswesen in Niederösterreich wurde in den Jahren 2015 und 2016 massiv umstrukturiert. Das seit Beginn der

90iger Jahre in den Rettungsdienst implementierte Notarztsystem wurde vom klassischen und bisher bekannten Notarztwagen (NAW) auf ein Notarzteinsetzfahrzeug-System (NEF) umgestellt. Als Grundfahrzeug diente für die „NEFs“ der ersten Generation ein VW Passat Variant mit 240 PS, Automatik und Allradantrieb. Diese Umstellung war für den Rettungsdienst eine grundlegende Veränderung. Ist bisher der Notarzt mit zwei Notfallsanitätern im Notarztwagen zum Notfallort gefahren, kommen heute der Notarzt und nur mehr ein Notfallsanitäter mit einem PKW samt medizinischer Ausrüstung zum Patienten. Den Transport des Patienten übernimmt ein ebenfalls alarmierter Rettungswagen. Der Notarzt trifft nach der Versorgung sowie je nach Zustandsbild des Patienten die Entscheidung, ob er den Patienten im Rettungswagen ins Krankenhaus begleitet, oder ob er wieder einsatzbereit zum Stützpunkt zurückfährt.

Im Jahr 2019 wurde das aus 14 Notärzten, 9 hauptberuflichen sowie 16 ehrenamtlichen Notfallsanitätern bestehende Team zu rund 930 Einsätzen alarmiert. Die Bezirksstelle hat ihren Sitz in Waidhofen/Ybbs und betreibt im Ybbstal zusätzlich zwei Dienst- bzw. Ortsstellen an den Standorten Hollenstein/Ybbs und Kematen/Ybbs. Von diesen Dienststellen wird der Rettungs- und Krankentransport für die Gemeinden Allhartsberg, Kematen, Sonntagberg, Waidhofen/Ybbs, Ybbsitz, Opponitz, Hollenstein und St. Georgen/Reith durchgeführt, und insgesamt ca. 27.000 Einwohner betreut. Mit dem Notarzteinsetzfahrzeug, das in Waidhofen/Ybbs stationiert ist, werden zusätzlich Einwohner aus den Bezirken Scheibbs, Steyerland und des Ennstales (Bezirk Liezen) in der Obersteiermark versorgt.



**BERATUNG FÜR**  
*di und mi.*

Erfahrung und Know-how aus der Region:  
Lernen Sie Ihren EVN Energieberater kennen!  
Mehr auf [evn.at/beratung](http://evn.at/beratung)

Jetzt  
Photovoltaik-  
Anlage planen:  
0800 800 333

(bezahltes Inserat)

SIE WOLLEN NICHT NUR DAHEIM DER  
**HANDWERKS-  
KÖNIG SEIN?**

Wir suchen  
**Allround-Monteur**  
und **Montagefacharbeiter**  
(m/w/x)



**KLETECKA**  
Ihr 1-2-3 Bad- & Wohnraumprofi

**KLETECKA GMBH**  
Waidhofner Straße 18, 3332 Rosenau  
Tel.: 07448 217 36, E-Mail: [office@kletecka.info](mailto:office@kletecka.info)  
[www.kletecka.info](http://www.kletecka.info)

(bezahltes Inserat)



Arbeiter-Gefangenenlager in Böhlerwerk, ab 1941

## 75 Jahre – der Zweite Weltkrieg endet

Vor 75 Jahren endete eines der düstersten Kapitel der österreichischen Geschichte: der Zweite Weltkrieg. Weltweit erinnert man sich im Jahr 2020 dem Ende des Krieges und es finden in vielen Ländern – aufgrund der aktuellen COVID-19-Gegebenheiten ausschließlich virtuelle – Gedenkfeiern statt.

Mit mehr als 50 Millionen Opfern war dies der bisher verlustreichste Krieg in der Weltgeschichte, der in Europa am 9. Mai 1945 endete. Das endgültige Ende des Krieges wird mit 2. September 1945 datiert.

Nicht nur auf den Schlachtfeldern gab es zahlreiche Opfer, sondern ebenso in den Konzentrations- und Kriegsgefangenenlagern. Auch unsere Gemeinde wurde vom Krieg nicht verschont und es gab z.B. in einigen Ortsteilen Kriegsgefangenenlager. Die Bevölkerung musste sich in der Kriegszeit ständig mit Fremdarbeitern, Flüchtlingen und Kriegsgefangenen auseinandersetzen, da diese zu Arbeitszwecken und dgl. eingesetzt wurden.

Die wirtschaftliche Situation der Gemeinde und deren Umgebung, geprägt durch Industrie und Landwirtschaft, erforderte viele Arbeitskräfte zur Aufrechterhaltung der Produktion verschiedenster Güter. Da viele Männer als Soldaten dienten und am Arbeitsplatz fehlten, wurden Kriegsgefangene und Fremdarbeiter aus Russland, Italien, Griechenland, Frankreich und anderen Regionen an ihrer Stelle eingesetzt. Um diese unterzubringen errichtete man bereits 1941 Arbeiter- und Gefangenenlager für viele hunderte Personen in der Nähe von Industriebetrieben. Sie befanden sich in Böhlerwerk (Körnerhof, Sportplatzstraße), Gleiß (Nähe Swisspor Werk) und Hilm (Allhartsberger Straße). In Hilm wurde die bereits aus dem 1. Weltkrieg bestehende sogenannte „Cholera-Baracke“ verwendet. In den Lagern befanden sich verschiedene Holzbaracken zum Wohnen, Speisesaal, Küche, Toiletten, usw.. Die Menschen wurden nach Nationalitäten getrennt untergebracht. In Gleiß und Hilm lebten Franzosen, in Böhlerwerk Menschen aus allen obengenannten Ländern. Die Arbeits- und Lebensbedingungen waren für die Bewohner sehr hart, wie aus einem Brief eines ehemaligen italienischen Kriegsgefangenen zu entnehmen ist. So herrschten unter anderem nächtliche Ausgangssperren und Bestrafung durch Nahrungsmittelentzug.

„[...] das Leben dort war für uns nicht leicht, denn wir konnten uns an diese schwere Arbeit, in der Kälte, unter dem Regen und Schnee und hungrig, nicht gewöhnen.“

*Der Meister musste uns oft bestrafen und nahm uns die Zusatzration des Brotes weg; mir nahm er einmal diese Ration für eine ganze Woche weg. [...]“*

Gefangene jüdische Bürger, die zur Arbeit in den Fabriken eingesetzt waren, wurden auf verschiedene Unterkünfte aufgeteilt.

Am Sonntagberg hingegen wurde im damaligen Hotel ein „Umsiedlerlager“ betrieben. Die „Umsiedler“ waren vertriebene Volksdeutsche aus Ländern westlich des Schwarzen Meeres. Diese Menschen mussten in der Heimat ihre gesamte Existenz (meist landwirtschaftliche Betriebe) aufgeben und nach Deutschland flüchten. Bereits 1941 kamen Flüchtlinge am Sonntagberg an, um von dort ihren Weg in die „neue“ Heimat fortzusetzen.

Nach Kriegsende im Mai 1945 wurden die Arbeitslager von den Truppen der russischen „Roten Armee“ besetzt und dienten diesen fortan als Wohnlager. Am Fuße des Sonntagberges, in Aichöd und Baichberg, wurden sogar noch eine Reihe von Baracken, „das Russenlager“, errichtet. Bei deren Aufbau musste auch die Bevölkerung mitarbeiten. In den angrenzenden Gebieten kam es häufig zu Plünderungen und Diebstählen von Vieh und Gebrauchsgegenständen durch Soldaten der Besatzungsmacht. Auch wurde nach Auflassung der Lager 1947 das für den Wiederaufbau benötigte Holz aus den Lagern abtransportiert oder als Brennholz verwendet. All diese Umstände führten zu Unmut und Beschwerden in der ansässigen Bevölkerung. Eigentümer forderten vehement ihr Eigentum zurück.

Nachdem die russischen Truppen ihre Lager verlassen hatten, wurde mit der Abtragung der stark beschädigten und baufälligen Holzbaracken begonnen und diese Spuren des Krieges endgültig beseitigt. Nach der Besatzungszeit ab 1955 baute man an Stelle der Baracken moderne Wohnhausanlagen. Mögen solch schreckliche Zeiten nie wieder Eingang in unsere Geschichte finden!

*Jutta Eblinger und Philipp Mostböck,  
Archiv der Gemeinde*



Dem Himmel näher!  
 Pilgerinformation • Sonntagsmesse • Call & Schenker • Androska  
 soziale Sonntagberg

## Schatzkammer und Pilgerinformation Sonntagberg

**Schatzkammer:  
 Letzter Einlass  
 16:00 Uhr!**



**Kontakt:**  
 T +43 (0)7448 21572  
 sonntagberg@stift-seitenstetten.at  
 www.sonntagberg.com

## Öffnungszeiten derzeit bis Allerheiligen

Freitag bis Sonntag  
 10:00 bis 17:00 Uhr

**Änderungen vorbehalten!**

Tickets für Museums- und Kirchenführungen in der Pilgerinformation erhältlich! Gruppen willkommen!

## SPORT.LAND. N

### sucht die aktivsten Gemeinden Niederösterreichs!

Sammele ab 1. Juli mit der adidas Running (Runtastic) App beim Gehen, Laufen, Radfahren und Inlineskaten aktive Minuten und hilf uns dabei, die NÖ-Challenge zu gewinnen.

Wir freuen uns über deine Teilnahme!

Nähere Infos:  
<https://www.sportlandnoe.at/noechallenge>

Zur Anmeldung: [www.noechallenge.at](http://www.noechallenge.at)



Niederösterreichischer Landesfeuerwehrverband

### Freiwillige Feuerwehr Rosenau



## FEUERLÖSCHER ÜBERPRÜFUNG



Freitag, 28. August 13.00 bis 16.00 Uhr  
 Samstag, 29. August 08.00 bis 12.00 Uhr  
**im Feuerwehrhaus Rosenau**

Freitag, 28. August 16.00 bis 18.00 Uhr  
**beim Haus Engelmann**  
 Bruckbach Siedlungsstraße 16

Nützen Sie die Gelegenheit zur zweijährigen, gesetzlich vorgeschriebenen Überprüfung Ihres Handfeuerlöschers. Sollten Sie ein neues Gerät brauchen oder Fragen zum vorbeugenden Brandschutz haben, beraten wir Sie gerne.

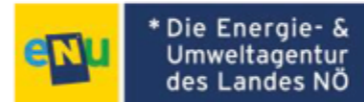
Diese Aktion wird in Zusammenarbeit mit der Firma MINI-MAX durchgeführt.

## Information der FF Rosenau zur Haussammlung 2020 in Ihrem Einsatzbereich

Die Kameraden der FF Rosenau können heuer auf Grund der außergewöhnlichen Situation keine persönlich Haussammlung durchführen. Deswegen haben wir uns für einen neuen Weg entschieden und werden heuer die Haussammlung per Postweg durchführen. Die uns zugeordneten Haushalte, werden in den nächsten Wochen einen Erlagschein zugesandt bekommen.

**Wir möchten uns jetzt schon bei ihnen bedanken, dass wir auf Ihre Unterstützung zählen können.**

**Gut Wehr!  
 Das Kommando der FF Rosenau**



## Vom Hof zur Haustür – mit Abstand die sicherste Lebensmittelversorgung

Bei vielen Direktvermarktern gibt es die Möglichkeit, regionale Köstlichkeiten per Mausklick zu bestellen und nach Hause liefern zu lassen.

Die Corona-Krise zeigt, wie wichtig die heimische Landwirtschaft und Lebensmittelbranche ist.

### Start der Initiative „Vom Hof zur Haustür“

Auf frische regionale Lebensmittel müssen wir nicht verzichten, denn die Bäuerinnen und Bauern sichern die Nahversorgung. Viele Bäcker und Fleischhauer haben geöffnet, und viele von ihnen bieten innovative Liefer- und Abholservices an.

Es muss nicht immer der große Supermarkt sein. Sofern möglich, besuchen Sie die kleinen Läden und bäuerlichen Direktvermarkter, oder lassen Sie sich deren Produkte direkt bis nach Hause liefern. Eine Übersicht über mehr als 150 Betriebe findet man auf [www.soschmecktnoe.at](http://www.soschmecktnoe.at).

### Abstand halten leicht gemacht

„So schmeckt Niederösterreich“ reagiert damit auf die aktuellen Gesundheitsrisiken, die bei einem Einkauf im Supermarkt entstehen können und zeigt die zum Großteil kontaktlosen Einkaufsmöglichkeiten bei den Partnerbetrieben auf. Direktvermarkter, Hofläden und regionale Handwerksbetriebe sichern die Nahversorgung ohne große Menschenansammlungen. Einen Lebensmitteleinkauf ohne persönlichen Kontakt bieten Selbstbedienungsläden und Automaten, ebenso wie Bestellungen mit anschließender Abholung, Zusendung oder Lieferung.

Weitere Informationen zur Initiative „Vom Hof zur Haustür“ erhalten Sie unter [www.soschmecktnoe.at/vom-hof-zur-haustuer](http://www.soschmecktnoe.at/vom-hof-zur-haustuer)



**Einen schönen Sommer und unseren Bauern eine gute Ernte wünschen  
 Bgm. Thomas Raidl  
 sowie die Gemeinderäte  
 und Bediensteten der  
 Marktgemeinde Sonntagberg!**



## Erfrischende Tipps gegen Hitze

**Hitze im Sommer macht vielen zu schaffen. Wir haben Tipps und Tricks zu den heißesten Tagen des Sommers für Sie gesammelt. So genießen Sie den Sommer ganz entspannt!**



© Doris Würthner

- Halten Sie die Hitze aus der Wohnung fern: Außenjalousien hindern Sonnenstrahlen direkt am Eindringen effektiver als Innenjalousien.
- Lüften Sie richtig: Halten Sie tagsüber die Fenster geschlossen. Nächtliches Durchlüften kühlt die Wohnräume ab.
- Richtig trinken: Getränke dürfen im Sommer nicht zu kalt sein. Bio-Obstsaft im Verhältnis 1:3 mit Mineralwasser verdünnt, kalte Früchte- oder Kräutertees oder Gemüsesäfte sind besonders empfehlenswert.
- Die Kleidung anpassen: Tragen Sie luftiges Gewand, am besten aus Leinen oder Baumwolle.
- Vergessen Sie den Sonnenschutz nicht: Bleiben Sie mittags im Schatten. Ein heller Hut schützt vor Sonnenbrand und Sonnenstich. Schützen Sie Ihre Haut vor der UV-Strahlung: Cremes Sie sich mindestens 30 Minuten vor dem Sonnenbad ein.
- Lassen Sie das Auto stehen: Der Fahrtwind am Rad ist deutlich kühler.

Energie- und Umweltagentur Niederösterreich  
 Tel. 02742 219 19, office@enu.at, www.enu.at



# Veranstaltungsnachlese - Seitenblicke



Schau auf dich, schau auf mich.

Halte dich an die empfohlenen Maßnahmen und schütze dich selbst - ebenso wie deine Mitmenschen.  
Gemeinsam verhindern wir Ansteckungen und eine Überlastung des Gesundheitssystems.  
#schauaufdich

Wegen COVID-19 mussten leider alle Veranstaltungen in und rund um unsere Gemeinde abgesagt bzw. verschoben werden ...

## Aus unseren Schulen und Kindergärten

### NÖ Landeskindergarten Sonntagberg

In dieser außergewöhnlichen Corona-Zeit wurden am Sonntagberg zwischen 7 und 11 Kinder betreut. 8 zukünftige Schulkinder und 3 jüngere Kinder waren angemeldet. Da es im Gruppenraum schwierig ist, den Abstand einzuhalten, wurde sehr viel Zeit im Freien verbracht und auch genossen:

- Spielen am Waldspielplatz
- Picknicken
- Klettern auf steilen Waldhängen
- Suche nach Schnecken und Blumen beim Türkenbrunnen
- Ausprobieren, welche Bäume schon umarmt werden können
- Begutachten von gefälltten Bäumen
- Hören von Geräuschen im Wald
- Balancieren auf Baumstämmen und Randsteinen
- Springen über Wasserlacken
- Suche nach Material für die selbstgemachten Nützlingshäuschen
- uvm.



So kamen alle gut durch diese außergewöhnliche Zeit und die Vorfreude auf ein gemeinsames Wiedersehen ist riesengroß!

### Lernwerkstatt im Kindergarten Böhlerwerk

Eine Form der Schulvorbereitung ist die „Lernwerkstatt“. Hier konnten die Kinder in ihrem eigenen Tempo und nach freier Auswahl an verschiedenen Stationen die gestellten Aufgaben lösen.



### Spiele im Einklang mit Natur und Kind

Seit zwei Jahren begleitet im Kindergarten Rosenau die Kinder der Gruppe 3 das Projekt „Wald“. Wenn es das Wetter erlaubt,



marschieren die Kinder gut ausgerüstet in den nahegelegenen Wald, um dort einen ganzen Vormittag die Natur pur mit allen Sinnen zu erleben.

Dabei lernen die Kinder, dass wir die Natur nutzen und schützen und ohne sie nicht leben können. Besonders wichtig ist der achtsame und sorgfältige Umgang im Wald.

Naturkontakte und -erlebnisse wirken sich positiv auf die Entwicklung der Kinder aus, bei körperlichen Aktivitäten, bei sozialen Kontakten, im Begreifen von Naturmaterialien und vielem mehr.

Auf diesem Weg möchten sich die Kinder und ihre Kindergartenpädagoginnen recht herzlich bei den Waldbesitzern bedanken, die sie sogar mit ofenwarmem Brioche und vorbereiteten Jausenplätzen versorgt haben.

## Wir gehen gern in die Schule...

### Außergewöhnlicher Schulstart im Mai

Ab 18. Mai besuchten die Schulkinder wieder die Volksschulen Rosenau und Böhlerwerk, wenn auch in ausgedünnter Form, wurden sie wieder sehr herzlich empfangen. Darüber freuten sich alle sehr. Es wurde das Reißverschlussprinzip angewendet, d.h. die Kinder wechselten sich täglich ab.

Mit großer Selbstverständlichkeit hielten sich die Kinder an die neuen Regeln und hielten diese auch, so gut es möglich war, ein. Damit es zu keinen Staus beim Schuleingang kommt, wurde die Schule bereits ab 7:00 Uhr bzw. 7:30 Uhr geöffnet. Die Kinder durften sofort in ihre Klasse gehen, wuschen sich dort die Hände und wurden von ihren Lehrerinnen betreut. Auch das Abstandhalten nahmen die Kinder ernst. Die Pausen verbrachten alle, so oft es möglich war, im Freien. So konnten die Kinder auch ihrem Bewegungsdrang nachkommen.

Im Mittelpunkt des Lernens stand das Fitmachen für das nächste Schuljahr. Natürlich wurden Partner- und Gruppenarbeiten, die monatlichen Schulversammlungen, das offene Lernen und Vieles mehr vermisst. Trotzdem versuchte man den Kindern einen schönen Schulvormittag zu bereiten.

Ein herzliches Danke auch von dieser Stelle an alle Eltern für die gute Unterstützung und Mitarbeit beim Home-Schooling. Sie haben eine wirklich große Leistung vollbracht. Die Schülerinnen und Schüler haben mit großem Fleiß gearbeitet. Wir sind stolz auf euch!

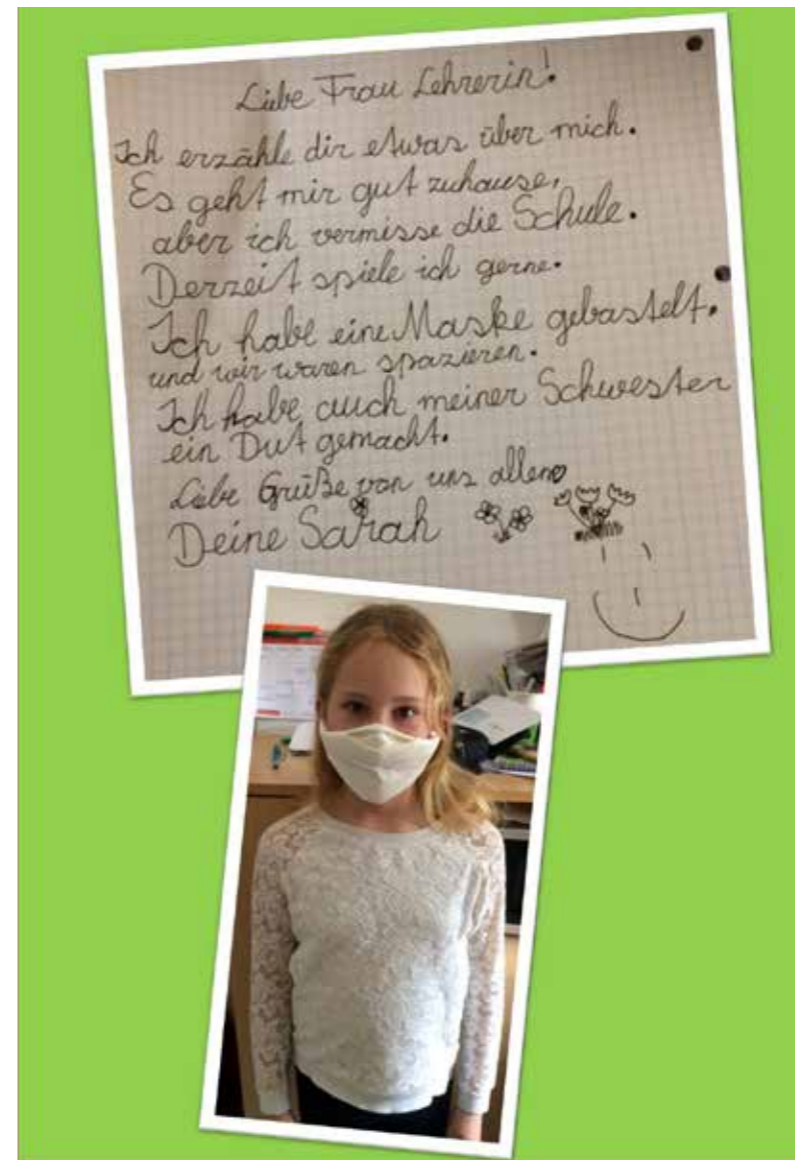
Auch die Kolleginnen haben sich sofort umgestellt, mit großem Eifer Lernpakete für die Kinder zusammengestellt, mit den Kindern und Eltern immer wieder Kontakt per Telefon und per Mail gehalten und so die Zusammenarbeit gefestigt. Viele liebe Rückmeldungen und Briefe der Kinder erreichten die Lehrerinnen sowie die Direktorin Gerlinde Schnetzinger.



Über Neuerungen und Änderungen wurden die Eltern regelmäßig per Mail informiert. Und wieder einmal wurde festgestellt: wenn alle an einem Strang ziehen - dann können auch schwierige Situationen gemeistert werden!



Yoga mit Abstand - es macht trotzdem Spaß!



Lernen mit Abstandhalten

## Drache Taifun geht auf Reisen

Im Drachenland ist es besonders schön. Die 1. Klasse der VS Böhlerwerk beschäftigte sich intensiv mit Drachen und Übungen, die der kleine Taifun mit Frau Strauß vom Lernkompetenzzentrum Ybbstal für sie vorbereitet hat. Die Rechen-, Lese- und Konzentrationsübungen im Drachenland machten den Kindern großen Spaß. Die Kinder freuten sich noch auf weitere Abenteuergeschichten und Übungen, die bis zum Schulschluss durchgeführt wurden.





## Volksschule Böhlerwerk im Schildermeer

In 10 Jahren sollen wir eine gesellschaftliche, politische und wirtschaftliche Transformation schaffen für eine zukunftsfähige Welt. Das ist ambitioniert – und deshalb muss heute damit begonnen werden. Bürgerinnen und Bürger aus Böhlerwerk und Schülerinnen und Schülern der VS Böhlerwerk forderten am 29. Mai gemeinsam mit unzähligen Menschen weltweit diesbezüglich ein Umdenken! Die Schüler und Schülerinnen der VS Böhlerwerk haben für das Schildermeer im



Rahmen des Religionsunterrichts selbständig Schilder angefertigt. Slogans wie „Mein Tipp: Verschmutze nicht die Umwelt“ oder „Schmeißt keinen Müll in die Natur und wascht euch die Hände“ fanden sich auf den von SchülerInnen gestalteten Plakaten.



## Viele sehr fleißige Leserinnen und Leser

Ein Leseprojekt der VS Böhlerwerk fand seinen Abschluss. Die Kinder wurden für ihren Eifer mit Bücherpreisen belohnt. Herzlichen Dank für die vielen Bücherspenden bei Alfons Fallmann von „naturseiten.at“.

## Hurra – jetzt ist endlich wieder Schule!

Seit 18. Mai findet an der NMS Sonntagberg wieder Unterricht im Schichtbetrieb statt. Die SchülerInnen wurden in zwei Gruppen geteilt, die täglich wechseln. Die Gruppeneinteilung wurde in genauester Absprache mit allen in der Umgebung befindlichen Volks- und Mittelschulen vorgenommen, vor allem mit der VS Böhlerwerk und Rosenau, von welchen auch Kinder zu Betreuung an den unterrichtsfreien Tagen laufend übernommen werden.

Während der „Corona-Phase“ war für das Team der NMS Sonntagberg klar, dass man allen SchülerInnen so gut als möglich in dieser schwierigen Zeit zur Seite stehen möchte und sie optimal unterstützt und begleitet werden sollen. Deshalb wurde ein digitales Onlineportal für alle SchülerInnen zu Verfügung gestellt. Jedes Kind konnte somit mit seiner eignen E-Mailadresse der Schule auf das Portal zugreifen. In kürzester Zeit wurde dieser Onlinezugang der Schule für alle SchülerInnen freigeschaltet und mit Übungs- und Vertiefungsmaterial bestückt. Dass das alles so schnell und vor allem mit einer solchen Professionalität gelingen konnte, ist nicht selbstverständlich und zeigt die Bereitschaft und das Engagement jedes einzelnen Lehrers und jeder Lehrerin, ihren SchülerInnen qualitativ hochwertigen Unterricht zu bieten, egal wie die äußeren Bedingungen sind.

Auf die geleistete Arbeit in den Wochen der Fernlehre können die LehrerInnen stolz sein. Nicht nur, dass alle LehrerInnen immer erreichbar waren, sondern sie haben ihren SchülerInnen auch umgehend Rückmeldung und Hilfestellung mittels Telefon, Videokonferenzen, per Mail oder WhatsApp und School-Fox gegeben. An diesen Beispielen erkennt man einmal mehr den Vorteil der „Schule am Berg“, der da lautet:

**Hier steht persönliche Betreuung an erster Stelle!  
Wir lassen kein Kind zurück! – Gemeinsam sind wir stark!**



Auch an diese Stelle sei allen SchülerInnen gedankt für ihre Bereitschaft zum besonderen Lernen auf Distanz, für ihre Mühe und ihren Fleiß. Das Lehrerteam war begeistert! Allen Eltern möchte man auch auf diesem Wege für die Unterstützung der Kinder und dem Engagement in dieser außergewöhnlichen Zeit für die persönliche Weiterentwicklung ihrer Sprösslinge danken. Aktuell trifft man sich in „ausgedünnter“ Form wieder im Schulhaus und genießen mit „Abstand“ und viel Hände waschen die gemeinsame Zeit zum Arbeiten!



## Irish Week an der NMS Sonntagberg

An der NMS Sonntagberg wurde eine intensive Irish Week mit viel landeskundlichem Input in allen Englisch Stunden abgehalten. Eigentlich sollten die Bemühungen des Teams mit der fachkundigen und beherzten Unterstützung von Sprachassistentin Jacky Gall in einer verrückten St. Patrick's Feier münden. So wurde viel über Irland mit seinen Bräuchen und Traditionen, von traditionellem Sport und Tänzen, von der Topographie und den touristischen Topattraktionen, der Folkmusic und berühmten Bands, bis hin zum Tun und Verstehen mit beiden Händen, nämlich der Herstellung eines selbstgebackenen Irish Breads erfahren.

Aus gegebenem, erstem Anlass konnte die St.Patrick's Feier mit dem grünen Motto leider nicht stattfinden und ein Fotowettbewerb wurde an dessen Stelle ausgeschrieben. Wir präsentieren hier die beiden glücklichen Gewinner: Maxi Moser, 1. NMS und Fabian Hirtl, 3. NMS. Als Preise winken Green Cards und Rainbow Seeds, der irischen Tradition entsprechend!





## Schulische Nachmittagsbetreuung wieder in Betrieb

Die Kinder der VS und NMS Rosenau genießen wieder das fröhliche Austoben nach der Lernstunde im Turnsaal oder beim Spielen.



## Angebot Ferienbetreuung im Bildungszentrum Gleiß

Im Hort Gleiß wird im Sommer wieder Ferienbetreuung angeboten. Es sind noch Betreuungsplätze frei. Angeboten wird die Betreuung in folgenden 2 Wochen:

- 24. August bis 28. August – Ferienbetreuung
- 31. August bis 4. September – Lerncamp

Anmeldungen sind bei Hortleiterin **Karin Rögner** unter der Telefonnummer **0650/3052288** noch möglich.



## School Opening (mit Elefantenabstand) in der PVS Gleiß

Nach Wochen des „anderen“ Unterrichts erfüllt wieder Kinderlachen die Volksschule des Bildungszentrums Gleiß.

„Wir sind sehr glücklich, dass unsere Schülerinnen und Schüler wieder bei uns im Unterricht sind – es herrscht nach Wochen der Stille wieder Lebendigkeit in unserer Volksschule. Das Miteinander und der Austausch sind wesentliche Bestandteile des Schulalltags!“ meint Direktorin Barbara Wildling.

Der Austausch in der Homeschooling-Phase mit SchülerInnen und Eltern hat sehr gut funktioniert – die PädagogInnen waren und sind sehr engagiert und hielten in diesen schwierigen Wochen laufend Kontakt zu den Kindern. Die Zeit wurde gut genutzt und alle waren sehr gut miteinander vernetzt. Trotzdem spürt man deutlich die Freude des Wiedersehens und eines geregelten Unterrichts im Klassenzimmer bzw. das Miteinander am Nachmittag im Hort.

Die Wiedereröffnung ist gut gelungen – laufendes Händewaschen und desinfizieren gehören mittlerweile zum Schulalltag – das Bildungszentrum Gleiß hat sich gut darauf vorbereitet. Auch die Vorbereitungen für jene Kinder, die im Herbst im Bildungszentrum Gleiß ihre Schullaufbahn starten werden, laufen bereits auf Hochtouren – das gesamte Team freut sich auf die nächste erste Klasse und alle sind sehr bemüht, wie in all den Jahren zuvor, einen tollen Schulstart zu garantieren. Eine Anmeldung ist jederzeit unter der Telefonnummer 07448 2316-18 möglich – nach Vereinbarung gibt es auch Schul- und Hortführungen im Haus.



## Zertifikat „Zusammenwachsen“

Im Rahmen der Homeschooling-Phase gelang es den SchülerInnen, angeleitet durch ihre Lehrerinnen, ein Projekt durchzuführen, wofür die Schule mit einem Zertifikat durch das „Jane Goodall Institut Austria“ ausgezeichnet wurde.

Dank dieser Projekte werden Bäume in Uganda gepflanzt. Die SchülerInnen wurden aufgefordert, im Rahmen des Zeichenunterrichts Bäume zu zeichnen, diese zu fotografieren und an ihre Lehrerinnen weiterzuleiten. Gesammelt wurden diese Bilder an das „Jane Goodall Institut Austria“ gesendet. Für jeden gezeichneten Baum werden 4 Bäume in Uganda gepflanzt. Dafür erhielt die Schule diese Auszeichnung und die Freude war groß, auch in diesen sehr schwierigen Zeiten des Distance-Learnings etwas sehr Wertvolles für die Umwelt geleistet zu haben. Jeder kleine Beitrag zählt und Zusammenhalten und Zusammenwachsen ist nicht nur im Urwald von sehr großer Bedeutung, sondern auch in der Privatvolksschule Gleiß.





## Elementare Musikpädagogik...

**macht Spaß, fördert die Kreativität und ist die beste Grundlage für eine weitere musikalische Zukunft.**

Im September 2020 werden wieder Schnuppertermine für die Elementare Musikpädagogik für 4- bis 5-jährige Kinder angeboten. Kommen Sie mit Ihrem Kind vorbei, machen Sie mit und informieren Sie sich.

### Schnuppertermine EMP für 4- bis 5-jährige Kinder

**Böhlerwerk (VS):**  
Montag, 14.09.2020 um 14:30 Uhr  
Treffpunkt: Eingangsbereich VS

**Allhartsberg (MS):**  
Donnerstag, 17.09.2020 um 14:30 Uhr  
Treffpunkt: Eingang Musikschule

### Schnuppertermine Eltern-Kind Gruppe für 2- bis 3-jährige Kinder

Donnerstag, 01.10.2020 um 15:30 Uhr  
in der Musikschule Allhartsberg

Lehrkraft: **Marion Wallner**  
Tel.: **0650/6667918**

Musikschulverband Region Sonntagberg

## Wir unterrichteten online...

... ein paar Eindrücke von unseren Kolleginnen und Kollegen, wie sie von zu Hause ihre Schülerinnen und Schüler betreuen. Wir waren sehr beeindruckt, mit welchem Fleiß geübt und musiziert wurde!

**Vielen Dank an dieser Stelle für die großartige Zusammenarbeit an die Eltern, ohne deren Unterstützung unsere Arbeit in dieser Form nicht möglich gewesen wäre.**



## Anmeldung für das Schuljahr 2020/2021

Jetzt ist die beste Zeit sich in der Musikschule anzumelden. Alle Infos finden Sie online unter [www.msv-regionssonntagberg.at](http://www.msv-regionssonntagberg.at)



## Kundmachungen - Verlautbarungen - Amtliche Mitteilungen

### Wildbäche - Überprüfung und Pflege

Unsere Sonntagberger Wildbäche wurden und werden im Rahmen der verpflichtenden Überprüfungen abgegangen und kontrolliert. Dazu wurde der Maschinenring von der Gemeinde beauftragt, der auch eine entsprechende Dokumentation erstellt.

Erfreulicherweise wurden keine groben Missstände vorgefunden und daher waren auch keine Sofortmaßnahmen nötig. Dort, wo Bauwerke der Lawinverbauung betroffen sind, wurden die Mängel bereits zum überwiegenden Teil beseitigt. In vielen Abschnitten zeigt sich bereits Bewuchs mit Sträuchern und Bäumen, ebenso liegt teilweise viel Todholz in den Gerinnen, welches bei Regenereignissen weitergespült und in weiterer Folge zu gefährlichen Verklausungen führen kann. Wir ersuchen daher die betroffenen Grundstücksbesitzer um



Unterstützung bei der Funktionserhaltung der Wildbäche, indem sie selbst auch die Gerinne kontrollieren und freihalten. Der Bericht über die Kontrolle der Wildbäche kann am Gemeindeamt zu den Amtsstunden eingesehen werden!



**Wohnungen zur Miete**, am Fuße des Sonntagbergs, in den Ortsteilen Böhlerwerk, Bruckbach, Rosenau, Gleiß und Hilm  
Aktuell freie Wohnungen finden sie unter [www.sonntagberg.gv.at](http://www.sonntagberg.gv.at).  
Weitere Auskünfte erhalten Sie unter 07448/2290.





## Verfügbare Baugrundstücke

### Rosenau/Sonntagberg - Kindergartenweg

Zwei Baugründe (800 und 835 m<sup>2</sup>) in sonniger Lage mit Blick auf den Sonntagberg in Rosenau/S. zu verkaufen, Wasser- und Kanalanschluss an der Grundstücksgrenze sowie Anbindung an das öffentliche Gut (Gemeindestraße) gegeben, nähere Informationen unter **Tel. 0676/5989563** (Andreas Höllerer).

### Windberg Tal

Neu erschlossenes Siedlungsgebiet in sehr ruhiger Lage, Nähe zum Ortskern Rosenau mit diversen Infrastruktureinrichtungen, am Fuße des Sonntagbergs, abseits von Durchzugsstraßen, sonnige Lage, Parzelle mit ca. 1.100 m<sup>2</sup> frei.

Kontakt: Nikolaus Stöckl,  
**Tel. 0664/3368011**



# BITTE!



## Hundekot und Pferdeäpfel gehören nicht auf fremde landwirtschaftliche Flächen!

Hundekot und Pferdeäpfel auf Feldern, Wiesen und Straßen sorgen immer wieder für Ärger und Probleme. Hundekot ist nicht vergleichbar mit Gülle und Substrat.

Der Kot von Hunden und Fleischfressern im Allgemeinen ist mit vielen Keimen und Parasiten belastet, die ein massives Problem in der Landwirtschaft darstellen. Sie verunreinigen Gras, Heu und Silage und lösen in weiterer Folge durch die Übertragung von Krankheitserregern bei Rindern Fehl- und Totgeburten aus.

Was viele Hunde- und Pferdehalter nicht wissen: **Weiden, Wiesen und Äcker müssen als Privateigentum ebenso geachtet werden, wie der Garten des Nachbarn!** Diese sind kein Hundeklo!

Auszug aus dem NÖ Feldschutzgesetz § 6 Abs 1:  
„Wer unbefugt fremdes Feldgut gebraucht, verunreinigt, beschädigt oder vernichtet, begeht eine Verwaltungsübertretung und ist mit einer Geldstrafe bis zu EUR 1.500,- zu bestrafen!“

Wir appellieren an die Einsicht und das Verständnis der Hundehalter und Pferdebesitzer: Bitte denken Sie beim Spaziergang mit Ihrem Hund, dass dessen Kot „Abfall“ ist und mit einem Hundekotsacker! aufgesammelt und in die Restmülltonne gehört! Oder beim nächsten Ausritt, dass die Pferdeäpfel nicht auf der Straße bleiben und auch nicht in die nächste Wiese gehören!



## Lärmvermeidung

Aus gegebenem Anlass werden alle GemeindegängerInnen dringend ersucht, insbesondere an Wochenenden und Feiertagen die Ruhezeiten einzuhalten.

Die Verwendung und der Betrieb von Lärm erzeugenden Maschinen wie Rasenmähern, Häckslern, Motorsägen, etc. sind zu folgenden Zeiten untersagt:

wochentags	ab 20:00 - 06:00 Uhr
Samstag	ab 18:00 Uhr
Sonn- u. Feiertag	ganztägig

In diesem Zusammenhang möchten wir wiederum darauf hinweisen, dass in letzter Zeit - vorwiegend an Wochenenden sowie zu abendlicher und nächtlicher Zeit - innerhalb der Ortsgebiete die gesetzlichen Tempolimits oftmals überschritten werden und gewisse Straßenabschnitte als „Beschleunigungsstrecken“ genutzt werden. Dadurch kommt es ebenfalls zu einer unnötigen Lärmbelastung für die Straßenanrainer und vor allem auch zu einer Gefährdung der anderen Verkehrsteilnehmer.

## Wohntraum Hilm am Fuße des Sonntagbergs



**BAUSTART 2018**

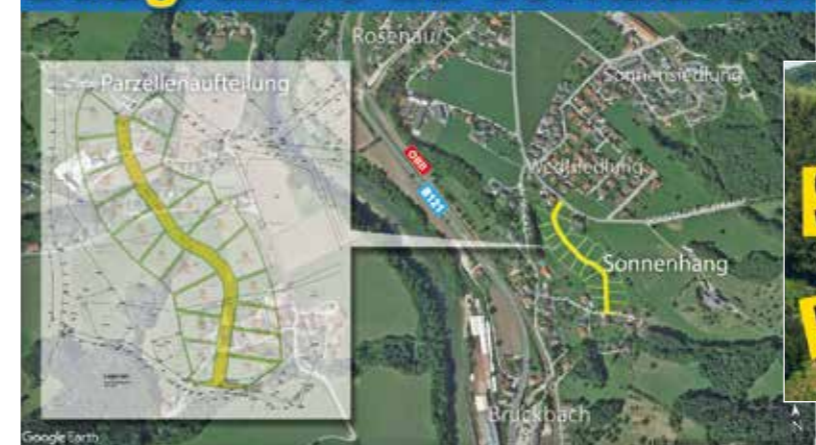


Wohnfläche 117m<sup>2</sup>



**BAU DESIGN kleinhagauer BAU**  
 PLANUNG - BAUAUSFÜHRUNG - BAUSTOFFE  
 3333 BRÜCKBACH - 3334 GAFLENZ  
 e-mail: baodesign@kleinhagauer.at - 0664/1046521  
 www.baodesign-kleinhagauer.at

# SONNENHANG Baugründe zu verkaufen!



**Sonnige Lage am Fuße des Sonntagbergs.** Die Baugründe zeichnen sich besonders dadurch aus, dass neben der schönen Lage auch noch die Option besteht, angrenzendes Grünland (ohne Aufschließungskosten!) miterwerben zu können. Durch das Bauen in der Hanglage und das dahinter befindliche Grünland ergibt sich eine freie, weite Sicht über die Dächer der Nachbarn hinweg auf St. Georgen in der Klaus und den Sonntagberg.

**Grundstücksgrößen von ca. 702 bis 1.064m<sup>2</sup>**  
**Kaufpreis ab EUR 45,-/m<sup>2</sup>**  
 (ohne Aufschließung und Anschlusskosten)

Auskünfte/Eigentümer:  
**Michael Kinzl**  
 0676/4462959  
 michael.kinzl1967@gmail.com

## Problemstoffsammlung

Eine Dienstleistung Ihrer Gemeinde in Zusammenarbeit mit dem  
Gemeinde Dienstleistungsverband Region Amstetten für Umweltschutz und Abgaben  
T: 07475/53340200 | www.gda.gv.at



Termin: jeden Dienstag 15-18 Uhr  
Ort: Altstoff Service Zentrum Hilm

**Aktuelle Covid -19 Vorsorgemaßnahmen sind einzuhalten!**

**JA, wir übernehmen:**

- Altöl\*
- Bildschirme kostenlos
- Chemikalien
- Deospray
- Elektroaltgeräte
- Fahrzeugbatterien
- Farben
- Fernseher kostenlos
- Gerätebatterien
- Haarfärber
- Kleber
- Kühlschränke kostenlos
- Lacke
- Leuchtstoffröhre kostenlos
- Medikamente: (ohne Schachtel bzw. Beipacktext)
- Nagellack
- Öl-/Treibstofffilter\*
- Pflanzenschutzmittel\*
- Quecksilberthermometer
- Silikonkartuschen
- Speisefette
- Speiseöle
- Spraydosen
- Spritzen (bitte extra)



## Nein, wir übernehmen nicht:

Schieß- und Sprengmittel, infektiösen Abfall, radioaktives Material.  
Rest- und Sperrmüll sowie Altstoffe ( Glas, Papier, Metall, Kunststoff )

## Problemstoff Tipps



Allgemeine gültige Covid-19 Schutzmaßnahmen sind einzuhalten. Bringen Sie Abfälle nur in Schachteln, Kartons oder Kübeln – keine Säcke bitte. Gebinde erhalten Sie nicht immer retour. Problemstoffe möglichst in der Originalverpackung abgeben! Nur zu Sammelzeit abgeben! Sie gefährden sonst andere Personen und Kinder. Achten Sie beim Einkauf auf Produkte ohne Problem - Inhaltsstoffe! Beachten Sie die Kennzeichnungen und Hinweise auf den Produkten! Kaufen Sie nur benötigte Mengen. Sie sparen beim Kauf und bei der Entsorgung.

\*Rücknahme mit Kostenbeitrag – besser/billiger ist es, diese Abfälle im Handel abzugeben  
(Preise je Einheit: Altöl - je angefangenen Liter € 0,35, Öl-, Treibstofffilter € 5,80/Stück; Pflanzenschutzmittel € 1,80/ kg/Liter).

**Noch Fragen? Telefon 07475 53340200**

Problemstoffs-service – eine Dienstleistung zum Schutz Ihrer Umwelt  
Gemeinde Dienstleistungsverband Region Amstetten für Umweltschutz und Abgaben | T: 07475/53340200  
post@gda.gv.at www.gda.gv.at



Wir machen's einfach.



# ENTSORGUNG VON GRÜN- UND STRAUCHSCHNITT

## GRÜNSCHNITT



### Kein Grünschnitt

THUYENSTRAUCHSCHNITT, ÄSTE - REISIG, ALTHOLZ,  
GEHÖLZSCHNITT, BIOMÜLL, STEINE-  
STRAUCHSCHNITT, BAUMTEILE.

## STRAUCHSCHNITT



### Kein Strauchschnitt

ALTHOLZ, BIOMÜLL, OBST,  
STROH, RASEN, GRÜNSCHNITT, LAUB,  
BUCHSBAUM, BLUMEN, STEINE.

HOTLINE:  
07475/53340200

### ÜBERNAHMEORT(E)

Übernahme nur in Mengen  
aus Haushalten. Keine  
Heckenrodungen.  
Keine Gewerbemengen.

### ÜBERNAHMEZEITEN

Halten Sie die  
Übernahmestelle sauber.  
Die Abfälle werden durch  
Kompostierung zu  
Erde/Humus verarbeitet.

In unserer Gemeinde gibt es 3 Entsorgungsplätze:

- Grünmühlweg in Böhlwerk
- Ybbsstraße (gleich nach alter Kläranlage) in Rosenau
- Altstoff-Sammelzentrum in Hilm



## Biotonne im Sommer

Gerade in der heißen Jahreszeit stellt die Biotonne eine starke Geruchsbelästigung und hygienische Herausforderung dar. Die folgenden Tipps helfen Ihnen, unangenehme Gerüche oder im schlimmsten Fall Madenbefall zu verhindern:

- Biotonne an schattigem Platz aufstellen; regelmäßig entleeren und bei Bedarf auswaschen
- Einstreuen von trockenem Material wie Laub oder Häckselmaterial, aber auch die Verwendung von Maisstärkesäcken verhindert das Ankleben des Inhalts an der Tonne
- In den Behälter Papier einlegen – erleichtert die Reinigung
- Biotonne so trocken wie möglich halten

### Was mache ich bei Madenbefall?

- Biotonnenpulver aus dem Fachhandel
- Löschkalk oder Gesteinsmehl regelmäßig in die Tonne streuen, um die Feuchtigkeit zu binden
- Tonne mit Essigwasser (Essigessenz + Wasser) aussprühen und vor Befüllung gut abtrocknen lassen
- Keine chemischen Mittel zur Bekämpfung verwenden, da diese gesundheitsschädliche Dämpfe entwickeln und auch noch im Grundwasser nachweisbar sind



## Was gehört auf den Kompost?

Ein ausgewogenes Verhältnis von verschiedensten Materialien, wie strukturarmen Küchenabfällen oder Rasenschnitt, und strukturreichen Stoffen, wie zerkleinerter Baum- und Strauchschnitt oder Stroh, ist die optimale Voraussetzung für eine gelungene Kompostierung. Grundsätzlich sind alle organischen Abfälle kompostierbar.

**Aus hygienischen Gründen sollten/dürfen Fleisch und gekochte Speisereste nicht kompostiert werden. Diese Abfälle können ungebetene Gäste wie z.B. Ratten anlocken!**



### Das kommt auf den Kompost:

- Pflanzliche Abfälle aus Küche und Garten
- Obst- und Gemüseabfälle, auch behandelte Schalen von Zitrusfrüchten und Bananen in haushaltsüblichen Mengen
- Kaffee- und Teesud samt Filter- oder Beutelpapier
- Schnittblumen, Topfpflanzen (ohne Topf)
- Kleintiermist von Pflanzenfressern
- Gartenabfälle wie Gras, Rasenschnitt, Laub, Wild und Unkräuter
- Strukturmaterial wie z.B. gehäckseltes Holz
- Holzasche: nur in Kleinstmengen

### Das gehört nicht auf den Kompost:

- Restmüll
- Fleisch, Knochen, Wurstreste, Käseabfälle
- nicht kompostierbare Katzenstreu
- Windeln
- Staubsaugerbeutel (Inhalt ist oft schwermetallhaltig)
- Kohlenstaub und -asche (schwermetallhaltig)
- Speiseöle und Fette (zur Speiseölsammlung)
- Flüssigkeiten wie z.B. Suppen oder Salatsaucen

Weitere Informationen zum richtigen Kompostieren finden Sie auch unter [www.umweltberatung.at](http://www.umweltberatung.at)



## SAMMELSTELLE für Grün- und Strauchschnitt der Marktgemeinde Sonntagberg

Die Abgabe von privatem Grün- und Strauchschnitt ist nur für Sonntagberger Gemeindebürger zu folgenden Betriebszeiten gestattet:

**werktags (Mo–Fr) 6 – 20 Uhr**  
**samstags 6 – 18 Uhr**

**Außerhalb dieser Öffnungszeiten, sowie an Sonn- und Feiertagen ist die Abgabe ausnahmslos untersagt! Zuwiderhandlungen bzw. jegliche missbräuchliche Ablagerungen von Müll werden strafrechtlich verfolgt!**

### Der Bürgermeister

Übernahme nur in Mengen aus Haushalten.  
Keine Heckenrodungen, keine Gewerbemengen.  
Halten Sie die Übernahmestelle sauber!  
Die Abfälle werden durch Kompostierung zu Erde/Humus verarbeitet.



## !!! ACHTUNG BUCHSBAUM – ZÜNSLER !!!

Im Sonntagberger Gemeindegebiet kommt es in den letzten Jahren zur Schädigung von Buchsbäumen durch den Schädling BUCHSBAUMZÜNSLER.

Die Entsorgung von Buchsbaumabschnitten bzw. von befallenen und abgestorbenen Pflanzen in Strauchschnitt-Containern ist verboten!!!

Es gibt dafür eine eigene Entsorgungsstelle:

Amstetten-West – Altstoffsammelzentrum  
B121 Kreisverkehr Kematen/Wirtschaftspark Richtung Aschbach  
täglich von 7-20 h



Es gibt folgende Möglichkeiten zur Bekämpfung:

- Rückschnitt der Triebspitzen nach der Eiablage, sofern diese zeitlich einheitlich erfolgt.
- Absammeln der Raupen, sofern diese vereinzelt auftreten
- Entfernen mit Hochdruckreiniger und evt. Auffangnetz
- Spritzbehandlung mit einem Mittel zur Bekämpfung von beißenden Schädlingen im Zierpflanzenbau - ist im Fachhandel erhältlich!

Nähere Informationen erhalten Sie telefonisch beim Gemeinde Dienstleistungsverband unter 07475/53340-200 und auf deren Homepage unter [www.gda.gv.at](http://www.gda.gv.at).

## Wildwuchernde Hecken und Sträucher...

gehören leider jedes Jahr wieder zum Ortsbild unserer Gemeinde. Dadurch wird nicht nur die Einsicht in Kreuzungsbereiche und die Erkennbarkeit von Verkehrszeichen erheblich behindert, sondern wird auch die Beleuchtungswirkung der öffentlichen Straßenbeleuchtung stark abgeschwächt und somit steigt das Gefahrenpotential für Unfälle. Es ergeht daher an alle Grundbesitzer das dringende Ersuchen, Sträucher und Hecken am Straßenrand derart zu pflegen, dass keine Gefahrensituationen im Straßenverkehr entstehen.

**Es wird darauf hingewiesen, dass für allfällige Beschädigungen der öffentlichen Beleuchtung und daraus resultierende Reparaturkosten der Grundbesitzer haftet!**

Anfallender Strauchschnitt kann an den drei Sammelstellen im Gemeindegebiet kostenlos entsorgt werden, kranke Buchsbäume müssen gesondert beim ASZ Amstetten West (Aschbach) deponiert werden!



## ACHTUNG: Riesenbärenklau im Gemeindegebiet!



© TwinklArtPictures - Adobe Stock



Der Riesenbärenklau führt bei Berührung und Sonneneinstrahlung innerhalb von 24–48 Stunden zu schweren Hautentzündungen mit starker Blasenbildung. Die Symptome entsprechen Verbrennungen dritten Grades und heilen nur sehr langsam ab. **Berühren Sie daher den Riesenbärenklau niemals ohne Schutzkleidung!**

### Bekämpfungsmöglichkeiten

Um negative Auswirkungen auf die Gesundheit zu vermeiden, muss bei allen Bekämpfungsmaßnahmen unbedingt Schutzkleidung getragen werden! Neben der Haut sollten Sie auch die Augen schützen. Die Bekämpfung des Riesenbärenklaus muss über mehrere Jahre konsequent durchgeführt und der Erfolg regelmäßig nachkontrolliert werden. Dies ist vor allem wegen des hohen Samenpotenzials der Pflanze notwendig und führt in weiterer Folge auch auf stärker befallenen Flächen zum Erfolg. Eine dichte Grasnarbe verhindert darüber hinaus die Samenkeimung.

### Aussehen und Biologie

Im ersten Wuchsjahr bildet der Riesenbärenklau eine Blattrosette und wächst dann erst im Folgejahr zur vollen Größe heran. Der Stängel ist hohl, gefurcht, im unteren Bereich purpurfarben gefleckt und kann bis zu 10 cm dick werden. Mit 3–5 m erreicht die Pflanze eine stattliche Höhe. Im zweiten Jahr werden in der Regel zwischen Juni und August auch die Blüten dolden ausgebildet. Diese können einen Durchmesser von bis zu 50 cm erreichen. Eine Pflanze kann bis zu 40.000 Samen produzieren, die wiederum bis zu 7 Jahren im Boden keimfähig bleiben. Der Riesenbärenklau stirbt erst nach erfolgreicher Samenreife ab. Ist dies durch z.B. Zerstörung des Stängels nicht möglich, dann treibt die Pflanze erneut aus um Blüten zu bilden. Darum ist die Mahd als alleinige Bekämpfung nicht sinnvoll und muss durch weitere Maßnahmen ergänzt werden! Das Tiefenwachstum dieses invasiven Unkrautes in den Boden ist ebenso beachtlich. Die Pfahlwurzel kann bis zu 60 cm und 15 cm dick werden.

**Wir weisen alle Liegenschaftsbesitzer auf ihre Sorgfaltspflicht hin!**

**Das Schnittgut sollte in geschlossenen Behältern gesammelt und über den Restmüll oder Kompostierung bei mindestens 70 °C entsorgt werden (Nachreife der Samen sonst möglich!).**

**Für Fragen bezüglich Entfernung bzw. Bekämpfung können Sie sich gerne am Gemeindeamt melden.**

## Bitte Sträucher und Bäume schneiden

Die Äste der Bäume und Sträucher, die verkehrsbehindernd in den öffentlichen Verkehrsraum hineinragen, sind so zurückzu-



## Feuerbeschau – Mängelbehebung

Die Feuerbeschau in unserer Gemeinde ist abgeschlossen. Wir bedanken uns bei der Bevölkerung für die gute Zusammenarbeit und dürfen in Erinnerung rufen:

Bei der Feuerbeschau festgestellte Mängel sind innerhalb von 3 Monaten dem Rauchfänger nach der Behebung verpflichtend zu melden. Andernfalls ist eine kostenpflichtige Nachbeschau erforderlich.

Um Ihnen unnötige weitere Kosten zu sparen, ersuchen wir Sie um kurze Mitteilung in schriftlicher Form an Ihren Rauchfänger.

schneiden, dass das Zufahren auch für große Fahrzeuge (Müllfahrzeuge, LKW's,...) ohne Behinderungen möglich ist. Dadurch verhindern Sie Haftungsansprüche von Geschädigten. Wir wollen darauf aufmerksam machen, dass die Zufahrtsstraßen und Wege zu den einzelnen Liegenschaften eine lichte Höhe von mindestens 4,5 m aufweisen müssen. Aufgrund der Erkenntnis des OGH haftet der Eigentümer der Bäume bei Schäden. Der anfallende Strauchschnitt kann an den drei Sammelstellen im Gemeindegebiet kostenlos entsorgt werden. **Achtung:** Kranke Buchsbäume müssen gesondert beim ASZ Amstetten West (Aschbach) entsorgt werden! Dies ist täglich von 7 – 20 Uhr möglich.

## Termin für Sperrmüllsammmlung

Die diesjährige Sperrmüllsammmlung wird am

**Donnerstag, 27. August 2020**

stattfinden.

Eine detaillierte Ausschreibung inkl. Anmeldeformular wird wieder – wie gewohnt – rechtzeitig an alle Haushalte gesendet.



## MUTTER-ELTERN-BERATUNG

Aufgrund von COVID-19 findet bis September 2020 keine Mutterberatung statt.

Der nächste Termin wird wieder rechtzeitig bekanntgegeben und veröffentlicht!



© Anastasiya - Adobe Stock

## Hausnummer tafeln

Wir bitten Sie – zur besseren Orientierung – um gut sichtbare Anbringung der Hausnummernschilder auf den Häusern bzw. Liegenschaften. Solche Hausnummertafeln können Sie auch gegen einen Unkostenbeitrag am Gemeindeamt bei Harald Hönig telefonisch unter **07448/2290-21** bestellen.



## Geburten in Sonntagberg

Im Frühjahr 2020 durften wir folgende kleine GemeindebürgerInnen mit einem Startpaket der Gemeinde herzlich begrüßen:

- > Semm Celestine Maxima
- > Thunshirn Vanessa Jennifer
- > Meisl Valentina
- > Dudek Lea-Sophie
- > Hochpöchlner Lia
- > Längauer Florin
- > Büscher Benedikt
- > Isaković Elias Félix



© Christine Wolf - Adobe Stock

## Geburten – Anmeldungen von Neugeborenen

Wir dürfen Sie darauf hinweisen, dass bei der Geburt eines Kindes das jeweilige Standesamt des Geburtsortes für die Ausstellung der Geburtsurkunde und auch der Anmeldung des Wohnsitzes zuständig ist.

Seitens der Marktgemeinde Sonntagberg dürfen wir alle frisch gebackenen Eltern einladen, sich nach der Geburt am Gemeindeamt zu melden.

Wir haben für Sie einige wichtige Informationen, eine Dokumentenmappe und ein Willkommensgeschenk vorbereitet.



## Beschädigungen und Entnahmen in den Wäldern

Leider kommt es in den Wäldern unserer Gemeinde immer wieder zu anonymen Beschädigungen und Entnahmen von Bäumen.

Um ein Miteinander von Waldbesitzern und -benutzern zu gewährleisten, ergeht die dringende Bitte, solche „Aktivitäten“ zu unterlassen!



## ÖFFNUNGSZEITEN AM GEMEINDEAMT

Wir sind immer bemüht, für Sie da zu sein. Daher möchten wir die Parteienverkehrszeiten in Erinnerung rufen:

Gemeindeamt:

Montag bis Freitag von 8:00 bis 12:00 Uhr  
Dienstag zusätzlich von 13:00 bis 18:30 Uhr

Sprechtag Bürgermeister Thomas Raidl:

Montag von 8:00 bis 10:00 Uhr  
Freitag von 11:00 bis 12:30 Uhr

Bitte um telefonische Voranmeldung!

## Verkauf von Bauhof-Fahrzeugen

In den nächsten Wochen wird ein neuer LKW bzw. ein neues E-Fahrzeug am Bauhof in Betrieb genommen. Deshalb werden die Altfahrzeuge zum Verkauf angeboten.

### ① LKW Mercedes Benz 413 CDI/35

Hubraum/Leistung:.....2148 ccm/95 KW  
Höchstzulässiges Gesamtgewicht:..... 4250 Kg  
Erstzulassung: ..... 11/2005  
Kilometerstand: ..... 182.873  
Länge/Breite/Höhe:..... 6170/2090/2560  
inkl. Kipper/Kran

### ② PKW Toyota Hiace 2,5 D-4D (Allrad)

Hubraum/Leistung:.....2494 ccm/86 KW  
Höchstzulässiges Gesamtgewicht:..... 2900 Kg  
Erstzulassung: ..... 08/2008  
Kilometerstand: ..... 192.348  
Länge/Breite/Höhe:..... 4795/1800/1995

**Haben Sie Interesse an einem der beiden Fahrzeuge?**

Dann schicken Sie bitte bis spätestens **31.08.2020** ein schriftliches Angebot per E-Mail oder Post an die Gemeinde.



## Neues Auto am Bauhof/Wasserwerk

Die Modernisierung unseres gemeindeeigenen Fuhrparks schreitet voran! Seit einigen Wochen ist das neue Fahrzeug für das Wasserwerk im Einsatz. Wassermeister Reinhard Schossmann-Gartner und dem gesamten Team eine gute Fahrt!





## Informationen aus dem Gemeinderat und Diverses

### Errichtung eines Regenüberlaufbeckens in Rosenau

Die Schmutz- und Regenwässer im Ortsteil Rosenau fließen zur Verbandskläranlage nach Amstetten.

Speziell bei starken Regenereignissen kann jedoch das gesamte Schmutzwasser (inklusive Fäkalien) nicht immer gleich zur Gänze abgeleitet werden. Jene Abwassermenge, die aus Kapazitätsgründen nicht gleich abgeleitet werden kann, wird nun im neuen Regenüberlaufbecken (im Bereich der alten Rosenauer Kläranlage) zwischengespeichert und nach Abklingen des Regenereignisses wieder in den Verbandssammler gepumpt.

Mit dieser von der Wasserrechtsbehörde vorgeschriebenen Investition in der Höhe von netto EUR 430.000,- (davon zahlen Bund und Land 67 %) kann der organische Anteil des Zuflusses in die Ybbs erheblich verringert werden.

Dieses für den Gewässer- und Umweltschutz wichtige Projekt soll im Herbst abgeschlossen werden!



### Beginn der Sanierungsarbeiten in der NMS und VS Rosenau

Die Renovierungsarbeiten bei der NMS und VS Rosenau – welche sich aus arbeits- und schultechnischen Gründen über mehrere Bauetappen erstreckt – werden im Juli starten!

Zweifelsohne ist das Gebäude zum Teil in die Jahre gekommen. Durch die geplanten Maßnahmen soll der Schulstandort in Rosenau nachhaltig und attraktiver gestaltet werden, um so als zeitgemäße Bildungseinrichtung für die Zukunft gewappnet zu sein!



### Neuer zusätzlicher Eingang beim Böhlerzentrum

Aus sicherheitstechnischen Gründen wurde im Bereich des Böhlerzentrums ein zusätzlicher Eingangsbereich seitens der Gemeinde gebaut. Mit dieser Investition ist auch eine bessere Erreichbarkeit des Handwerks- und Dienstleistungszentrums, welches sich in diesem Gebäude befindet, gewährleistet. Derzeit starten auch – in Zusammenarbeit mit der Gemysag – in diesem Bereich die Innenarbeiten zur Schaffung einer neuen Betriebsstätte für die voestalpine group IT GmbH, welche bis Ende des Jahres abgeschlossen werden.



### Straßengestaltungsarbeiten in der Gerstlöd

Nachdem die letzten Reihenhäuser in der Gerstlöd errichtet und bezogen wurden, sollen nun im Herbst die Straßengestaltungsarbeiten für dieses Gebiet beginnen.

Bei einer Begehung Mitte Juni wurde die Gestaltung der Verkehrsflächen und Nebenanlagen in Zusammenarbeit mit den Bewohnerinnen und Bewohnern gemeinsam festgelegt.



### Umfeldgestaltung im Ort Sonntagberg

Neben der Errichtung einer neuen WC-Anlage werden heuer auch noch weitere Adaptierungsarbeiten beim nordseitigen Parkplatz (u.a. Busausstiegsstelle) durchgeführt.



### Bautätigkeiten im Wohnbereich

Neben laufender Sanierungsmaßnahmen im Bereich der 300 Gemeindewohnungen sollen die 16 Wohneinheiten der Gedesag in der Nellingstraße noch heuer an die neuen Mieterinnen und Mieter übergeben werden.

Mitte Juli startet die Wohnbaugenossenschaft „Die Siedlung“ mit dem Bau neuer Wohnungen in Böhlerwerk (Bereich „ehemaliges Kinogebäude“).

Die Gemysag wird Sanierungsarbeiten bei ihren Wohnhäusern in der Sportplatzstraße durchführen.



Blick von Adersdorf Richtung Gerstlöd/Böhlerwerk



### Baustellen der NÖ Straßenbauabteilung und der ÖBB im Gemeindegebiet

Zahlreiche infrastrukturelle Arbeiten werden über dem Sommer u.a. seitens der NÖ Straßenbauabteilung und der ÖBB im Gemeindegebiet durchgeführt.

### Bahnhofsbereich in Hilm/Eisenbahnkreuzungen

Der Bahnhofsbereich in Hilm und die dazugehörige Eisenbahnkreuzung sollen in den Sommermonaten umgebaut werden. Dabei wurde die Gemeinde darüber informiert, dass die L6202 (Landesstraße von Hilm nach Allhartsberg) im Zeitraum von 6. Juli bis 28. August gesperrt werden soll. Seitens der Gemeinde wird die gleichzeitige Streckensperre der Rudolfsbahn dazu genutzt, um notwendige Dacharbeiten beim eigenen Gebäude (ASZ) durchzuführen. Ab September sollen sämtliche Eisenbahnkreuzungen seitens der ÖBB zentral aus Linz geregelt werden. Auch hier kommt es wegen Umstellungsarbeiten zu Sperrungen bei einigen Übergängen im Gemeindegebiet. Pläne der ÖBB, einige Eisenbahnkreuzungen im Gemeindegebiet dauerhaft zu schließen, finden nicht die Zustimmung der Gemeinde und werden schon seit einiger Zeit bei den Verwaltungsgerichten gerichtlich durchgefochten. Das Vorhaben der ÖBB, die Eisenbahnkreuzung in Rosenau (Bereich Neue Heimat) für den Verkehr zu schließen, konnte nach einigen Verhandlungsrunden außergerichtlich abgewendet werden. Einziger Wermutstropfen ist dabei, dass laut den Verkehrssachverständigen des Landes und der BH - mangels Platz für einen Linksabbiegestreifen - ein Linksabbiegeverbot von Amstetten kommend verfügt wurde.



### B 121 - Sanierung von Stützmauern

Bereits begonnen haben die Arbeiten der NÖ-Landesregierung, Abteilung Brückenbau, zur Sanierung der bestehenden Stützmauern, welche den betroffenen Straßenabschnitt der B 121 in Bruckbach und die Ybbsböschung auf einer Länge von 1,3 Kilometern (Böhler Profil bis Umspannwerk) absichern. Es kann deshalb bis Oktober fallweise zu Sperrungen bzw. Behinderungen (Ampelbetrieb) in diesem Bereich kommen!



### Rechnungsabschluss 2019 ausgeglichen

Der Rechnungsabschluss 2019 der Gemeinde konnte coronabedingt erst in der Juni-Sitzung des Gemeinderates behandelt werden. Dank der guten Partnerschaft mit dem Land NÖ und einer verantwortungsvollen Finanzpolitik konnte im ordentlichen Haushalt ein Überhang von EUR 5.730,- erreicht werden. Die Gemeindeforderungen konnten wiederum - trotz zahlreich durchgeführter Investitionen - um EUR 712.000,- gesenkt werden! Bgm. Thomas Raidl wies in der Gemeinderatssitzung auf die neue finanzielle Situation aufgrund der COVID-Krise hin. Verluste u.a. bei den Ertragsanteilen und Kommunalsteuern werden für das Finanzjahr 2020 eine große Herausforderung darstellen!



### Die Marktgemeinde Sonntagberg wünscht einen schönen Sommer ...



Blick vom Mostbrunnen auf die Baichbergsiedlung



### Termine nächste öffentliche Gemeinderatssitzungen:

- 21. September ←
- 09. November
- 14. Dezember



jeweils um 18 Uhr im großen Sitzungssaal der Marktgemeinde

Zuhörerinnen und Zuhörer sind herzlich willkommen!

# Jubiläumsehrungen

## Geburtstage/Hochzeitsjubiläen

Aufgrund von COVID-19 finden derzeit keine Ehrungen zu Geburtstagen, Hochzeitsjubiläen etc. statt.

## NÖ Ehrungsgesetz

Laut § 5 des NÖ Ehrungsgesetzes sind Land und NÖ Gemeinden berechtigt, Ehrungen zu veröffentlichen, sofern sich die Personen nicht schriftlich dagegen ausgesprochen haben. Wir bitten Sie, falls Sie keine Veröffentlichung von der Geburt Ihres Kindes, Hochzeiten, Hochzeitsjubiläen oder dem Todesfall wünschen, dies schriftlich am Gemeindeamt Sonntagberg bekannt zu geben.



# Terminvorschau

## Willi Resetarits & Stubnblues – NEUER TERMIN 5. März 2021



**Aufgrund der COVID-19 Maßnahmen wird das Konzert vom 11. September 2020 auf den 5. März 2021 verschoben. Bereits gekaufte Tickets behalten ihre Gültigkeit! Wenn Sie bereits Tickets gekauft haben, am neuen Termin aber verhindert sind, setzen Sie sich bitte direkt mit Ö-Ticket in Verbindung.**

Der Stubnblues kann ziemlich alles, das wissen wir Zuegewandten seit Jahren. Auf der Genschleife der Band befinden sich Songs aus den Fakultäten Swamp- und Balkan-Pop, Canzone, Rock, Jazz, Funk, Liedermacherei und südburgenländischer Folklore, die von den Repräsentanten der Band ausgewählt wurden, um neu und dauerhaft in unsere Zeit gestemmt zu werden. Inbegriffen sind: virtuose Instrumentalisten, beeindruckende Chorgesänge und die prägende Stimme von Willi Resetarits, der zum passenden Liedgut seine durch die Geschichte der „Schmetterlinge“ und des „Ostbahn Kurti“ aufgeladene Klangfarbe beisteuert. Anfangs praktizierte der Stubnblues noch an dafür nicht unbedingt prädestinierten Orten oberhalb der Baumgrenze. Inzwischen treffen wir, sein ihm in tiefer Zuneigung verbundenes Publikum, den Stubnblues auch in den Städten des Wiener Beckens oder der pannonischen Tiefebene an. Sie erfinden, auf der Höhe der Zeit musiziert, die Band permanent neu – und ein bisschen auch die Welt, weil das so ist, wenn sich Talent, Leidenschaft und Herzensbildung treffen, oft im Vier-, zuweilen auch im Drei-Viertel-, hin und wieder freilich auch im Fünf-Viertel- oder Sieben-Achtel-Takt. Das Vertraute moderiert das Neue ein, und das Neue lässt das Vertraute ganz eigenwillig glänzen.

*„Übrigens werden wir im März 2021 unser neues Album bereits mit dabei haben...“  
Christian Seiler*

2020



## STAMMTISCH FÜR PFLEGENDE ANGEHÖRIGE



gemütliches Beisammensein und Erfahrungsaustausch in ungezwungener Atmosphäre bei Kaffee und Kuchen – einfach vorbeikommen ...

**Di, 01. September**

Nach der „Corona-Pause“ findet – sofern die Situation stabil bleibt – ab September wieder der Stammtisch für pflegende Angehörige statt.

**Jeden 1. Dienstag im Monat von 15 bis ca. 17 Uhr im kleinen Sitzungssaal der Marktgemeinde!**

„Einfach hingehen und in gemütlicher Atmosphäre bei Kaffee und Kuchen ein paar Stunden abschalten vom anstrengenden Pflegealltag.“

Nächste Termine:

- > Di, 01. September
- > Di, 06. Oktober
- > Di, 03. November

# Old & Youngtimer RUNDFAHRT

Für historische Autos und Motorräder bis Bj. 1993

Start: 10:15h Sonntagberg  
Mittagspause : 12:30-14:00h  
Zielankunft ca.: 17:00h Sonntagberg

## 26.

## Sep. 2020

Nennung Erforderlich!



[www.oeamtc-zv-amstetten.at](http://www.oeamtc-zv-amstetten.at)  
[www.facebook.com/OEAMTC.ZV.AMSTETTEN](https://www.facebook.com/OEAMTC.ZV.AMSTETTEN)

made by  
MaFFics  
[www.MaFFics.at](http://www.MaFFics.at)

OAMTC- ZV-Amstetten Obmann Wolfgang Wagner  
3311 Zeillern Schörghofstr. 11



## Terminvorschau

Sämtliche Veranstaltungen der Marktgemeinde Sonntagberg sind aufgrund der Corona-Krise bis auf Weiteres ausgesetzt.

Wir informieren Sie wieder rechtzeitig über geplante Feste, Veranstaltungen etc.

  
ÖSTERREICHISCHES ROTES KREUZ

Aus Liebe zum Menschen.



## Blutspenden in Rosenau

Termin: FR, 07. August  
16:00-20:00 Uhr  
Festhalle Rosenau

Die Blutspendeaktion des Roten Kreuzes findet unter Einhaltung sämtlicher Sicherheitsvorschriften statt!

## Im Juli und August finden in der Basilika Sonntagberg wieder die beliebten Orgelmittage statt.

Eintritt: freiwillige Spende

Termine:

- > 05. Juli
- > 12. Juli
- > 19. Juli
- > 26. Juli
- > 02. August
- > 09. August
- > 16. August
- > 23. August
- > 30. August

Mein Sonntagberg  
Ich unterstütze das Wahrzeichen des Mostviertels!

## ORGEL- MITTAG



AM SONNTAGBERG  
JULI - AUGUST: SONNTAG, 12 - 12.30



In stiller Trauer gedenken wir unserer  
**Verstorbenen...**

Peböck Maria  
Goldhalmseider Helmut  
Affengruber Ilona Maria  
Weiser Gerhard  
Krondorfer Charlotte

### Ärzte-Wochenenddienst Böhlerwerk, Waidhofen a. d. Ybbs:

04.	Juli	Dr. Reinhard BAUER	0650/8147018
05.	Juli	Dr. Petra SCHREY	07442/52425
11.-12.	Juli	Dr. Gerhard GATTRINGER	07442/53891
18.-19.	Juli	Dr. Herbert GUSCHLBAUER	07442/53156
01.-02.	Aug.	Dr. Gerhard GATTRINGER	07442/53891
15.-16.	Aug.	Dr. Jonna FEYERTAG-LEIDL	07442/52933
22.	Aug.	Dr. Reinhard BAUER	0650/8147018
29.-30.	Aug.	Dr. Herbert GUSCHLBAUER	07442/53156
12.	Sep.	Dr. Reinhard BAUER	0650/8147018
13.	Sep.	Dr. Petra SCHREY	07442/52425
19.-20.	Sep.	Dr. Jonna FEYERTAG-LEIDL	07442/52933
26.-27.	Sep.	Dr. Gerhard GATTRINGER	07442/53891
03.-04.	Okt.	Dr. Herbert GUSCHLBAUER	07442/53156
10.-11.	Okt.	Dr. Jonna FEYERTAG-LEIDL	07442/52933

### Ärzte-Wochenenddienst Rosenau:

04.-05.	Juli	Dr. Christian HINTERDORFER	07448/59955
11.-12.	Juli	Dr. Gerhard MAYRHOFER	07448/2500
18.-19.	Juli	Dr. Manfred TROLL	07448/2322
25.-26.	Juli	Dr. Bernhard ZÖCHMANN	07475/59003
01.-02.	Aug.	Dr. Manfred TROLL	07448/2322
08.-09.	Aug.	Dr. Christian HINTERDORFER	07448/59955
15.-16.	Aug.	Dr. Gerhard MAYRHOFER	07448/2500
22.-23.	Aug.	Dr. Bernhard ZÖCHMANN	07475/59003
29.-30.	Aug.	Dr. Gerhard MAYRHOFER	07448/2500
05.-06.	Sep.	Dr. Manfred TROLL	07448/2322
12.-13.	Sep.	Dr. Bernhard ZÖCHMANN	07475/59003
19.-20.	Sep.	Dr. Gerhard MAYRHOFER	07448/2500
26.-27.	Sep.	Dr. Christian HINTERDORFER	07448/59955

### Apotheken-Bereitschaft:

04.-05.	Juli	Rosenau	07448/2525
11.-12.	Juli	Waidhofen/Y. „Zum Einhorn“	07442/52574
18.-19.	Juli	Zeller Apotheke	07442/20909
25.-26.	Juli	Waidhofen/Y. - Eurospar	07442/55589
01.-02.	Aug.	Rosenau	07448/2525
08.-09.	Aug.	Waidhofen/Y. „Zum Einhorn“	07442/52574
15.-16.	Aug.	Zeller Apotheke	07442/20909
22.-23.	Aug.	Waidhofen/Y. - Eurospar	07442/55589
29.-30.	Aug.	Rosenau	07448/2525
05.-06.	Sep.	Waidhofen/Y. „Zum Einhorn“	07442/52574
12.-13.	Sep.	Zeller Apotheke	07442/20909
19.-20.	Sep.	Waidhofen/Y. - Eurospar	07442/55589
26.-27.	Sep.	Rosenau	07448/2525
03.-04.	Okt.	Waidhofen/Y. „Zum Einhorn“	07442/52574
10.-11.	Okt.	Zeller Apotheke	07442/20909

## Ärzte und Apotheken:



Die aktuellen  
Wochenend-Dienste  
unserer praktischen Ärzte  
können Sie auch unter  
[www.arztnoe.at](http://www.arztnoe.at) abfragen!

### Apothekennotruf 1455

Die Apotheken in Österreich bieten eine Notruf-Nummer an. Unter der Kurznummer **1455** erhalten AnruferInnen rasch und unbürokratisch Auskunft über die nächstgelegene dienstbereite Apotheke, auf Wunsch sogar mit Wegbeschreibung.

### Rufnummern der Sozialen Dienste

Caritas, Kematen/Ybbs, 07448/20020  
oder 0676/83844229,  
[bup.sonntagberg@stpoltten.caritas.at](mailto:bup.sonntagberg@stpoltten.caritas.at)

Hilfswerk Waidhofen/Ybbs,  
07442/52893,  
[bl.waidhofen@noe.hilfswerk.at](mailto:bl.waidhofen@noe.hilfswerk.at)

Volkshilfe Sonntagberg, 0676/870029907,  
[hannes.eblinger@gmx.at](mailto:hannes.eblinger@gmx.at)

Auch unser Mitarbeiter Alexander Holzfeind (Sozialamt der Marktgemeinde Sonntagberg) steht als Ansprechpartner für soziale Dienste und Pflegeangelegenheiten zur Verfügung: 07448/2290-15 oder [holzfeind@sonntagberg.gv.at](mailto:holzfeind@sonntagberg.gv.at)





# BÜRGERSERVICE-EINRICHTUNGEN

in unserer Gemeinde:

Gemeindeamt:	Montag bis Freitag Dienstag zusätzlich	von 08:00–12:00 Uhr von 13:00–18:30 Uhr
ASZ Hilm:	Dienstag	von 15:00–18:00 Uhr (außer Feiertage)



**Weiters ergeht der Hinweis, dass sämtliche Altstoffsammelzentren im Bezirk Amstetten zur Müllabgabe verwendet werden können.**

**Das nächstgelegene Altstoffsammelzentrum befindet sich in Aschbach (Kreisverkehr Wirtschaftspark).**

**NEUE Öffnungszeiten im ASZ Amstetten West in Aschbach**

**MO 09:00–12:00 Uhr (von 20.04.–19.10.2020)**

**DI 14:00–19:00 Uhr**

**DO 14:00–19:00 Uhr**

**Telefonisch sind wir unter 07448/2290-0 für Ihre Anliegen erreichbar, auch via E-Mail können Sie uns kontaktieren (gemeinde@sonntagberg.gv.at).**

	Abteilung	DW	E-Mail-Adresse/Tel. Nr.
Bgm. Thomas Raidl		16	raidl@sonntagberg.gv.at
Vzbgm. Heide Maria Polsterer		16	polstererheidi@gmail.com
Hannes Eblinger	Amtsleiter, Bauamt	31	eblinger@sonntagberg.gv.at
Martina Hinterleitner	Meldeamt, Bürgerservice	11	hinterleitner@sonntagberg.gv.at
Barbara Koren	Meldeamt, Bürgerservice	12	koren@sonntagberg.gv.at
Alexander Holzfeind	Standes- und Sozialamt	15	holzfeind@sonntagberg.gv.at
Andreas Höllerer	Kassenverwaltung	20	hoellerer@sonntagberg.gv.at
Ferdinand Unterbuchsachner	Kassenverwaltung	26	ubs@sonntagberg.gv.at
Harald Hönig	Bauamt, Abgabnamt	21	hoenig@sonntagberg.gv.at
Reinhard Schossmann-Gartner	Wasserwerk	24	schossmann@sonntagberg.gv.at 0664 / 96 44 846
Markus Stöckl	Bauhof	23	0664 / 96 44 850

**Die MitarbeiterInnen der Marktgemeinde Sonntagberg sind unter folgenden Handynummern für Sie erreichbar:**

Bgm. Thomas Raidl	0664 / 96 44 855	Vzbgm. Heide Maria Polsterer	0676 / 939 19 74
Amtsleiter Hannes Eblinger	0664 / 96 44 840	Wasserwerk	0664 / 96 44 846
Gemeindearchiv	0664 / 96 44 841	Direktion VS Rosenau u.	0664 / 96 44 856
Böhlerzentrum	0664 / 96 44 848	Böhlerwerk	
Schulische Nachmittags- betreuung	0664 / 85 15 490	Bauhof	0664 / 96 44 847
		Festhalle Rosenau	0664 / 96 44 857

Impressum/Kontakt: Marktgemeinde Sonntagberg  
Waidhofner Strasse 20  
3332 Rosenau  
Tel. 07448 2290-0  
gemeinde@sonntagberg.gv.at  
www.sonntagberg.gv.at