



Ostarrichi
MARKTGEMEINDE

NEUHOFEN/YBBS

GEMEINDE- NACHRICHTEN

Nr. 3 | APRIL 2020



- Seite 3** **Neuhofen Corona KREATIV**
- Seite 5** **Öffnungszeiten Nahversorger**
- Seite 15** **Trinkwasseruntersuchung**



**Sehr geehrte Neuhofnerin!
Sehr geehrter Neuhofner!
Geschätzte Jugendliche!**

Es ist eingetreten, was wir niemals für möglich gehalten haben. Das **Corona Virus** hat uns fest im Griff und wir befinden uns momentan in einer Art Entschleunigung. In Neuhofen gibt es momentan vier Erkrankte an COVID-19 (Stand am 02.04.2020). Ich wünsche den Erkrankten einen milden Verlauf und baldige Genesung.

Für die Schulkinder und deren Eltern bedeutet diese Zeit Homeschool, die Studierenden sind im Onlinemodus, viele arbeiten im Homeoffice oder in der Kurzarbeit oder sind gar arbeitslos, für manche bedeutet es ungewollte Auszeit. Und für uns alle bedeutet es eine nie dagewesene Umstellung des Lebensstils. Ganz besonderer DANK gilt allen Menschen im Medizin- und Pflegebereich als auch allen Berufsgruppen in der Versorgung.

Die Bereitschaft, **einander zu helfen**, den Nachbarn unter die Arme zu greifen, ist in Neuhofen groß. Unser Verein „Gemeinsam in Neuhofen“ mit seinem Team ist bereit, da einzuspringen, wo Hilfe gebraucht wird; scheuen Sie sich nicht und rufen Sie bei Bedarf an. Herzliches Vergelt's Gott dafür!

Auf Seite 5 finden Sie alle uns übermittelten aktuellen Neuhofner Angebote zur Versorgungssicherheit aufgelistet.

Dass die Versorgung gesichert ist, dazu trägt unsere gut funktionierende Landwirtschaft mit regionalen Lebensmitteln bei. Weil heuer die geplante **Flurreinigung** nicht stattfinden konnte, mein Vorschlag: wenn jeder in seiner Umgebung den Müll vom Straßenrand mitnimmt, wäre das eine tolle Sache. Ich kenne einige Leute, die das schon immer praktizieren. DANKE!

Ich bitte euch mit Nachdruck, die Informationen der Bundesregierung wirklich ernst zu nehmen. Mein Appell an euch ist, die Menschen zu schützen, besonders die Älteren unter uns. Jeder von uns steht in der **Verantwortung**, Rücksicht zu nehmen, um die Ausbreitung des Virus einzudämmen. Unsere Lebensweise müssen wir auch in der nächsten Zeit der Lage anpassen: Abstand halten, zu Hause bleiben, Öffentliche Spielplätze meiden, Lebensmittelleinkäufe nur mit Schutzmaske und nur wenn unbedingt notwendig, die sozialen Kontakte so gering und diszipliniert als möglich einzuhalten!

„Das Virus bekämpfen wir mit 1,5 m Abstand. Seine Folgen nur mit Solidarität und Zusammenhalt.“ Michael Landau.

Das Virus hat aber auch positive Seiten hervorgerufen:

- Satellitenbilder zeigen, dass die Luftverschmutzung zurückgeht
- Neuer Zusammenhalt in den eigenen Familien
- Rückbesinnung auf die wahren Werte
- Zusammengehörigkeit in den Dörfern – bitte mit Abstand und Disziplin!

Und wenn die Krise überwunden ist, dann freue ich mich auf die Begegnungen mit euch, in der Nachbarschaft, in der Kirche, bei Veranstaltungen, im Öffentlichen Leben!

Bis dahin wünsche ich euch Langmut und Geduld!
Frohe Ostern und bleibt gesund!

Maria Kogler
Eure Bürgermeisterin



Ostarrichi
MARKTGEMEINDE
NEUHOFEN/YBBS

Inhalt

Vorwort	02
Amtlicher Teil	03-16
Gemeinderatsbeschlüsse	03
Neuhofen Corona KREATIV	03
Dies & Das	03
Ärztendienst/Parteienverkehr	03
QuereinsteigerInnen gesucht	04
Therapiezentrum Waldhausen	04
Altkleidersammlung 2020	04
Öffnungszeiten Nahversorger	05
Nachbarschaftshilfe	06
Info Dr. Zöchmann	07
Zivilschutz Infoblatt	08
Schutzmasken Infoblatt	09
Quarantäne - Was tun?	10
Freibad mit Beachvolleyballplatz	11
Die Gartenzeit naht!	11
Richtig essen von Anfang an!	12
Statistik Austria	13
Ergebnis LWK- und BBK-Wahl	13
Nachhaltiger Umgang mit Wasser	14
Trinkwasseruntersuchung	15
Theatersommer Haag	16
Ab Hof Betriebe	16
Info zu Schließung ASZ	17
So heizt Neuhofen	18
Innovation trifft Tradition	19
SchülerInnen besuchen BGM	19
Gratulationen, Termine	20
Aus der Gemeinde	21-27
Berichte	

Impressum

Medieninhaber, Herausgeber, Redaktion & Textfassung: Gemeinde Neuhofen/Ybbs, Millenniumsplatz 1, 3364 Neuhofen/Ybbs
www.neuhofen-ybbs.at

Druck: Queiser GmbH, 3300 Amstetten, Waidhofner Straße 48, www.queiser.at

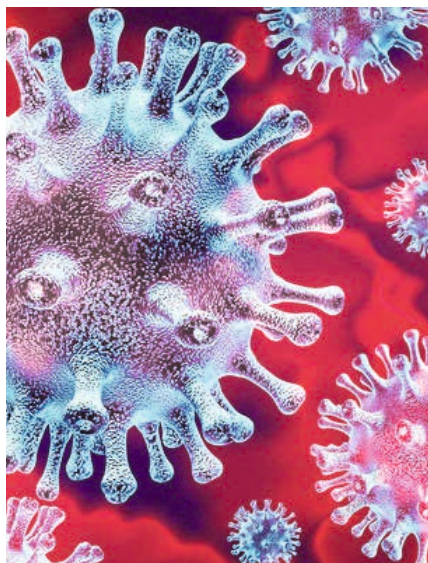
Die Nachrichten der Gemeinde Neuhofen/Ybbs werden auf chlorfrei gebleichtem Papier gedruckt.
Verlags- und Herstellungsort: Amstetten

Sämtliche personenbezogenen Bezeichnungen sind geschlechtsneutral zu verstehen.

Gemeinderatsbeschlüsse

Die im März geplanten Sitzungen des Gemeinderates und des Gemeindevorstandes sowie die meisten der Ausschusssitzungen wurden abgesagt.

Neuhofen Corona KREATIV



Eine Mikrobe bestimmt unser Leben, sie stellt unsere Stärke in Frage. Wie können wir damit umgehen? Oberstes Gebot ist für uns alle, die Informationen der Bundesregierung strikt einzuhalten. Unser Leben werden wir auch in der nächsten Zeit noch verändern müssen.

Um daraus auch Lichtblicke zu filtern, **mein Vorschlag: Schickt mir positive Berichte wie Fotos, Zeichnungen von und mit Kindern, Geschichten, Videos, Kochrezepte, etwas zur Freude, etc.**

Wir sammeln und stellen die Beiträge als „**Neuhofen Corona KREATIV**“ auf unsere Homepage.

Kreative Köpfe sind gefragt! Bitte um eure Ideen!

Hier bitte wirklich ausschließlich Erfreuliches!

Beiträge an folgende Adresse senden: gemeinde@neuhofen-ybbs.at

Danke!
Eure Bürgermeisterin
Maria Kogler

Parteienverkehr

Aufgrund der von der Österreichischen Bundesregierung verkündeten Maßnahmen zur Eindämmung des Coronavirus und zum Schutz Ihrer und unserer Gesundheit gibt es bis auf weiteres KEINEN Parteienverkehr!

In dringenden Fällen sind die Mitarbeiter des Gemeindeamtes telefonisch unter 07475/52700 und per E-Mail unter gemeinde@neuhofen-ybbs.at erreichbar!

Redaktionsschluss

für die Ausgabe Juni 2020

Dienstag, 12. Mai 2020
Erscheinungstermin:
vorauss. Kalenderwoche 25

Dies & Das

SUCHE Raumpflegerin für meine Wohnung, 1 - 2 Mal wöchentlich.
Bitte bei Thomas Raffetseder unter 0664/5826840 melden!

Ärztendienst April - Juni 2020

11. / 12. / 13. April	Dr. Troll	Kematen	07448 2322
18. / 19. April	Dr. Mayrhofer	Rosenau	07448 2500
25. / 26. April	Dr. Hinterdorfer	Allhartsberg	07448 599 55
01. / 02. / 03. Mai	Dr. Troll	Kematen	07448 2322
09. / 10. Mai	Dr. Zöchmann	Neuhofen	07475 590 03
16. / 17. Mai	Dr. Hinterdorfer	Allhartsberg	07448 599 55
21. / 23. / 24. Mai	Dr. Mayrhofer	Rosenau	07448 2500
30. / 31. Mai / 1. Jun.	Dr. Zöchmann	Neuhofen	07448 590 03
06. / 07. Juni	Dr. Troll	Kematen	07448 2322
11. / 13. / 14. Juni	Dr. Hinterdorfer	Allhartsberg	07448 599 55
20. / 21. Juni	Dr. Mayrhofer	Rosenau	07448 2500



Quereinsteiger/-innen für Arbeit mit Schüler/-innen gesucht

Die NÖ Familienland GmbH bietet Ausbildung & Job für die schulische Tagesbetreuung an NÖ Pflichtschulen.

Anforderung: berufsbegleitende Ausbildung Freizeitpädagogik an der KPH Krems (Start August 2020), keine pädagogische Vorbildung nötig

Arbeitszeit: 20 - 30 Wochenstunden nachmittags plus Ausbildungszeit

Mindestentgelt: € 2.115,- brutto (Basis Vollzeitbeschäftigung)

Information und Kontakt:

NÖ Familienland GmbH
zH Martina Kern
Landhausplatz 1
3109 St. Pölten
martina.kern@noel.gv.at
T: 02742/9005-13562

Das Therapiezentrum Waldhausen bietet die Möglichkeit eines Freiwilligen Sozialen Jahres an!

Ob als Berufsorientierung, Persönlichkeitsentwicklung, Überbrückung eines Wartejahres, Praxisjahr zwischen Matura und Studium oder als Zivildienstersatz: das Freiwillige Soziale Jahr (FSJ) sorgt für eine unvergessliche Zeit, eine unglaubliche Horizonterweiterung und gibt eine gute Orientierung hinsichtlich der weiteren Ausbildungsentscheidung.

Das Freiwillige Soziale Jahr bietet jungen Erwachsenen zwischen 18 und 24 Jahren (bei besonderer Eignung auch

ab 17 Jahren) die Möglichkeit, zehn bis elf Monate lang in einer sozialen Einrichtung mitzuarbeiten - pädagogisch und individuell begleitet.

FSJ-TeilnehmerInnen bekommen ein monatliches Taschengeld, Familienbeihilfe, freie Unterkunft bzw. Fahrtkostensersatz, sind versichert und haben begleitende Seminare. Das FSJ startet in der Regel am 1. September und am 1. Oktober.

Nähere Informationen unter www.fsj.at.

Infos und Bewerbung:

Freiwilliges Soziales Jahr
Verein zur Förderung freiwilliger sozialer Dienste
Regionalstelle Linz
Margarethe Hangler
0676/8776 3912
Christina Pree, B.Sc. M.A.
0676/8776 3913
Mail: office.linz@fsj.at

Altkleidersammlung 2020



Das Rote Kreuz Amstetten sammelt:

- Damen-, Herren- und Kinderbekleidung
- Tisch-, Bett und Haushaltswäsche
- Unterwäsche jeder Art
- Woldecken, Bettfedern im Inlett
- Schuhe paarweise

Alles bitte in einem sauberen Zustand!

Keinesfalls aber:

Altpapier, Schneiderabfälle, Ledersachen, Matratzen, Teppiche, Industrieabfälle, etc.

15. - 19. Juni 2020

Deponieren Sie bitte Ihre Kleiderspende GUT VERSCHLOSSEN, von der Straße aus GUT SICHTBAR und GEKENN-

ZEICHNET vor 08:00 Uhr am jeweiligen Sammeltag vor Ihrem Haus.

Bitte verwenden Sie dazu FESTE HAUSHALTMÜLLSÄCKE - keine Kartons.

Die Sammlung findet bei jedem Wetter statt.

Welche Nahversorger/Gasthäuser/Arzt und Gemeinde haben aktuell offen!

Hier finden Sie eine Zusammenstellung der uns übermittelten aktuell geöffneten Versorgungsleistungen und Dienstleistungen vom Arzt bis zur Direktvermarktung:

Dr. Bernhard Zöchmann - Arzt für Allgemeinmedizin: **geöffnet**

Bitte kommen sie KEINESFALLS OHNE telefonische Voranmeldung in die Ordination!
T: 07475 59003, E-Mail: ordination@zoechmann.net, web: www.zoechmann.net

Gemeindeamt: **erreichbar**

Eine laufende Erreichbarkeit während der Amtszeiten ist via Telefon und Mail unter 07475/52700 bzw. gemeinde@neuhofen-ybbs.at sichergestellt. Persönlich werden Termine bei Bedarf nach vorheriger telefonischer Vereinbarung durchgeführt. Bürgermeisterin Maria Kogler ist laufend unter ihrer Handynummer 0676/721 78 59 und per E-Mail unter maria.kogler@neuhofen-ybbs.at erreichbar.

Nachbarschafts-Hilfe-NEU Team Neuhofen

Kontaktpersonen:

Hans Danzer, T: 0664 470 93 45

Klaus Grossenberger, T: 0680 50 20 876

Eva Grossenberger, T: 0664 465 76 85

Gasthaus Manfred Gürtler: **Menü von 11.00 bis 12.00 Uhr**

Vorbestellung bis 09.00 Uhr

T: 07475/59030

Gasthaus zur Palme: **Lieferservice**

T: 07475/52794

Perbersdorfer Heuriger: **Lieferservice**

Lieferung Samstag 17.00 - 19.00 Uhr (Bestellung bis 12.00 Uhr)

Lieferung Sonntag 12.00 - 14.00 Uhr (Bestellung bis Samstag 19.00 Uhr)

Mindestbestellmenge € 20,-

Bestellung telefonisch unter T: 07475/52718 oder per Schnips APP

Bäckerei Tröscher: **geöffnet und Lieferservice**

Mo-Fr von 05.00 bis 10.30 Uhr und Sa 05.00 - 11.00 Uhr

T: 07475/52105

Spar-Markt Kogler: **geöffnet**

Mo-Fr von 07.40 - 12.00 Uhr und 14.00 - 18.00 Uhr

Sa von 07.40 - 12.00 Uhr

T: 07475/52106

Bauernsacherl Urgut (Fam. Sonnleitner, Dippersdorf): **geöffnet**

T: 07475/56474

Mostheuriger Greinöd: **Hofladen geöffnet**

Mo-Fr von 07.30 bis 11.30 Uhr und 13.00 bis 18.00 Uhr dienstags immer frisches Brot – Vorbestellung erbeten!

T: 07475/56481

Staudenmühle Harreither: **geöffnet**

Mo-Fr von 07.30 - 17.00 Uhr und Sa von 07.30 -12.00 Uhr

07474/338

Fam. Streißelberger, Pfosendorf – Kürbiskernöl: **geöffnet (Zustellung, wenn erwünscht)**

Mo-Fr von 08.00-12.00 Uhr und 13.00 -17.00 Uhr; Sa 08.00-12.00 Uhr

T: 07475/52469

Ölmühle Braunhofer: **geöffnet (Zustellung, wenn erwünscht)**

Mo-Sa von 08.00-12.00 Uhr und von 14.00 -17.00 Uhr außer Mi u. Sa

T: 07475/54072

Schullerwein Markus Schuller: **Lieferservice**

Im April erhalten Sie **alle Bestellung frei Haus**, ohne Mindestbestellmenge! Die Weine werden verschickt oder direkt von mir geliefert!

T: 07475/52709, 0676/336 40 13

Agrarhandel Schuller: **geöffnet**

Mo-Fr von 07.30 -11.30 Uhr und von 13.00-17.00 Uhr; Sa 07.30-11.30 Uhr

T: 07475/56620

Elektro Pfaffeneder: **Notbetrieb**

T: 07475/52798

Fußpflege Julia Leimhofer: **nur für diabetische Fußpflege und Schmerzpatienten geöffnet**

T: 0660/8321930

Nachbarschafts-Hilfe-NEU Team Neuhofen

Aktivität des Vereines: Gemeinsam in Neuhofen

--- AKTUELL ---

Wir alle besitzen Fähigkeiten, die jemand anderem nützen können!
Jüngere und Ältere - jeder in seinem Bereich - treffen sich und tauschen ihre vielfältigen Talente. Eine andere Form der Nachbarschaftshilfe.

Welche Leistungsbereiche werden angeboten?

- Administrative Hilfe: z.B. Unterstützung bei allgemeinem Brief- bzw. Schriftverkehr, Hilfestellung beim Ausfüllen von Formularen, beim Umgang mit Computer und Mobiltelefon usw.
 - Hilfe bei Hausarbeiten: z.B. Waschen, Bügeln, usw.
 - Unterstützung bei kleinen Reparaturen: z.B. Glühbirne wechseln, ...
 - Freiräume schaffen für pflegende Angehörige in Notsituationen
 - Betreuungsdienste für Kinder in außerordentlichen Situationen
 - Begleit- und Besorgungsdienste: z.B. Medikamentenbesorgung, Einkauf, u.ä.
- Aus aktuellem Anlass des COVID 19 / Corona-Virus und der angeordneten Maßnahmen, Risikogruppen zu schützen, sollen Menschenansammlungen verhindert werden.
- Risikogruppen (ältere Menschen sowie Männer und Frauen mit Vorerkrankungen wie Diabetes, Herzkrankheiten und Bluthochdruck) sollten nicht die Arzt-Praxis aufsuchen, um Medikamente zu besorgen sondern in der Praxis anrufen und die Medikamente anfordern. Diese werden von einem Bring-Dienst an die Wohnadresse zugestellt!
- Ist die Betreuung von Kindergartenkindern und Jugendlichen problematisch, so versuchen wir auch hier eine Abhilfe zu schaffen und Betreuung zu organisieren. Die Betreuung kann für Oma und Opa ein erhebliches Risiko darstellen.

Wir wollen GEMEINSAM für NEUHOFEN da sein!

Kontaktpersonen:

Hans Danzer, Tel: 0664 470 93 45
Klaus Grossenberger, Tel: 0680 50 20 876
Eva Grossenberger, Tel: 0664 465 76 85



Dr. Bernhard Zöchmann
 Arzt für Allgemeinmedizin
 Facharzt für Anästhesie und Intensivmedizin

Waldstrasse 21
 3364 Neuhofen an der Ybbs

Sehr geehrte Patientinnen u. Patienten!

Die aktuell angespannte Lage in Österreich in Zusammenhang mit der Corona-Epidemie erfordert sofortige Maßnahmen zu ihrer eigenen Sicherheit, welche auch die Abläufe in unserer Ordination betreffen!

Wichtig ist mir jedoch die Botschaft, dass meine Mitarbeiter und ich alles nur menschenmögliche daran setzen, eine gute medizinische Grundversorgung für sie aufrecht zu erhalten!

Um das zu schaffen bedarf es jedoch auch ihrer Mithilfe und vor allem der Einhaltung der vorgegebenen Regeln!

Generell gilt:

- Bitte kommen sie **KEINESFALLS OHNE** telefonische Voranmeldung in die Ordination!
- In der Zeit von **07:30 - 10:45** (Donnerstag 14:00 - 16:45) stehen wir für die Behandlung **nicht ansteckender Erkrankungen** (Schmerzen am Bewegungsapparat, Kopfschmerzen, Kreislaufbeschwerden etc.) zu ihrer Verfügung.
- In der Zeit von **11:00 - 12:30** (Donnerstag 17:00-19:00) findet die so genannte Infektionssprechstunde statt. In dieser Zeit werden Patienten mit potentiell **ansteckenden Erkrankungen** (Fieber, Husten, Schnupfen, Durchfall, Erbrechen etc.) behandelt!
- Befundbesprechungen sollen nach Möglichkeit vorübergehend nur telefonisch erfolgen, um den persönlichen Kontakt zu meiden - jedoch ist auch hierfür eine telefonische Terminvergabe notwendig, um ein zeitliches Chaos zu vermeiden!
- Bitte halten sie die vergebenen **Termine pünktlich** ein, der Einlass in die Ordination erfolgt nur einzeln nach Anmeldung über die Gegensprechanlage. Nach Betreten der Ordination gehen sie bitte unverzüglich auf die Patiententoilette, waschen sie ihre Hände gründlich mit Seife für mindestens 30sec und desinfizieren sie diese danach!
- Sollten sie nach eigenem Befinden zu einer möglichen **Risikogruppe** gehören – d. h. sie leiden an Fieber und trockenem Husten und waren in einer der bekannten **Risikoregionen** bzw. sie hatten zu einem **Corona-Verdachtsfall** Kontakt, dann wählen sie die **Gesundheitshotline 1450**



Zivilschutz Infoblatt

des Niederösterreichischen Zivilschutzverbandes

Was gilt jetzt?

Wer darf was?

Was darf ich nicht?

Die Beschränkungen wegen des Coronavirus für den Alltag kurz zusammengefasst:

Spielplätze, Sportplätze: sind gesperrt – das Risiko, dass der Virus dort weitergegeben wird, ist zu groß

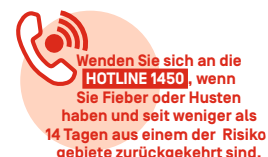
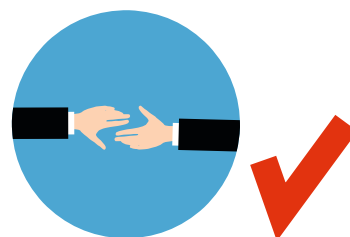
Spaziergehen: ist zwar erlaubt, aber... nur, wenn Bewegung unbedingt notwendig ist; nur, wenn die Spannung in den eigenen vier Wänden zu groß wird. Wichtig: nur mit Menschen, die im selben Haushalt leben (keine Spaziergänge mit Nachbarn und Freunden), Abstand von anderen Spaziergängern halten.

Einkaufen: Lebensmittel einkaufen ist möglich. Auch da gilt: möglichst Abstand halten zu anderen Personen – z. B. beim Anstellen an der Kassa. Zur Sicherheit (falls Sie welche haben) Einweghandschuhe verwenden und diese dann entsorgen. Jedenfalls nach dem Einkaufen Hände gründlich waschen. Erlaubt sind auch der Weg zur Apotheke, zum Arzt, zur Apotheke.

Helfen: ist erlaubt. Einkaufen für ältere Menschen oder ähnliches ist sogar erwünscht, aber jedenfalls mit genug Abstand und ohne persönlichen Kontakt! Einkaufliste telefonisch klären, Einkauf an die Tür hängen, Geld in einem Kuvert unter der Tür durchschieben.

24h-Pflegekräfte: bei Fragen bitte die zuständige Servicestelle kontaktieren.

Lieferservice: ist erlaubt – bitte keinen persönlichen Kontakt mit dem Lieferanten. Wenn geht, online bezahlen, Lieferung vor die Tür stellen lassen. Gilt auch für Essenslieferungen!



Unterschiede - Wirksamkeit - Anwendung

Wir dürfen in Supermärkten bzw. Drogerien/Drogeriemärkten (Geschäfte über 400m²) nur mehr einkaufen, wenn wir eine Schutzmaske tragen. Genauer gesagt eine „MNS“-Maske. MNS bedeutet „Mund-Nasen-Schutzmaske“ und wird auch als OP-Maske bezeichnet. Aber, was bringen diese Masken überhaupt?

Sie helfen, dass der Virus nicht so leicht verbreitet wird. Sie schützen damit vor allem andere. Denn Sie können den Virus in ihrer Atemluft oder beim Husten weitergeben, auch wenn Sie selbst keine Symptome bemerken.

FFP1, FFP2, FFP3, MNS ???

FFP-Masken bieten eine höhere Schutzwirkung als MNS-Masken:

Schutzmasken gegen das Coronavirus



FFP3 Bestmöglicher Schutz, für medizinisches Personal

FFP1 und FFP2
geringere Schutzwirkung



Mund-Nasen-Schutz
Kein Schutz vor eigener Ansteckung, kann aber unter Umständen verhindern, dass Infizierte die Krankheit z. B. durch Husten oder Niesen weiter verbreiten

Grafik: © APA



Selbst gebastelte Masken erlaubt!

Wichtig ist es, Mund und Nase zu bedecken. Auch selbst genähte Masken, Schals und Tücher sind erlaubt - solange sie Mund und Nase bedecken.

Diese können sogar wiederverwendet werden! Vizerektor der MedUni Wien, Oswald Wagner, im Ö1-Mittagsjournal des ORF-Radio „...selbst- gebastelte Masken z.B. aus Stoff können nach einem Waschgang mit 60 Grad wieder benutzt werden.“

Stand: 31.03.2020

Richtiger Umgang mit Schutzmasken



Mund und Nase mit der Maske bedecken, Färbige Seite außen (wenn vorhanden)



Die Bänder hinter den Ohren befestigen



Während des Tragens Maske nicht mit den Händen berühren



Maske an den Bändern an der Seite – von hinten nach vorne – vom Gesicht nehmen, dabei Maske nicht berühren



Maske möglichst rasch in geschlossenen Behälter entsorgen



Hände mindestens 30 Sekunden mit warmen Wasser und Seife waschen

Grafik: © APA





„QUARANTÄNE“ ZU HAUSE: WAS TUN?

Einige Tipps was in diesen Tagen zu beachten ist.

Derzeit erleben wir mit häuslicher Isolation und Quarantäne in Folge des Corona-Virus eine Ausnahmesituation, die in dieser Form eine neue und für viele eine höchst unangenehme Erfahrung ist.

Abstand vom gewohnten Umfeld, eingeschränkte soziale Kontakte, verändertes Alltagsleben, der Verlust von Freiheit aber auch zunehmende Langeweile können durchaus schwerwiegende Auswirkungen auf jeden von uns haben.

Ist man zu Beginn noch beschäftigt, den bisherigen Alltag umzustellen, sich eine neue Routine zurecht zu legen

und Vorräte aufzufüllen, können sich nach einiger Zeit verstärkt negative Gefühle wie zum Beispiel **Unruhe, verminderter Antrieb, erhöhte Reizbarkeit, Schlaflosigkeit, Ärger, Angst vor der Zukunft, emotionale Erschöpfung** und andere mehr zeigen.

Anregungen zur Selbsthilfe können gerade in dieser Zeit wichtig sein, es gilt hier jedoch: jeder geht anders mit der Situation um und nicht alles passt für jeden.

Viel wichtiger ist es, eine Auswahl an Möglichkeiten zur Verfügung zu haben und im Bedarfsfall darauf zurückgreifen zu können.

Tagesstruktur mit Fixpunkten

Struktur hilft gegen Chaos!
z.B. fixe Essenszeiten, weiterhin Achten auf Kleidung und Körperpflege, Arbeits- und Lernzeiten etc.

Information in Maßen

Medien mit seriösen und klaren Fakten konsumieren. Nicht nur auf Negativmeldungen fokussieren sondern auch Positives im Auge behalten (z.B. Genesungen)

Denjenigen Hilfe anbieten, die sie derzeit verstärkt brauchen

Häufigere Telefonate mit Menschen aus Risikogruppen, praktische Dinge wie die Organisation eines Lebensmittel-Lieferdienstes usw.

Verbundenheit stärken

Die Kommunikation untereinander, wenn auch nicht persönlich möglich, sollte so gut wie möglich aufrecht erhalten bleiben (z.B. über Videotelefonie etc.) Gerade allein lebende Menschen sollten nicht vergessen werden!

Achtsam sein

Seien Sie achtsam gegenüber sich selbst und Ihrem Umfeld, vor allem Kinder orientieren sich am Verhalten ihrer Bezugspersonen.

Bedenke:

Der Großteil der Covid-19-Erkrankungen verläuft trotz der Vielzahl an Ansteckungen nicht schwer oder gar tödlich.

Was, wenn ich mich überfordert fühle?

Auf telefonische Unterstützung zurückgreifen.
In Niederösterreich stehen Ihnen für akute Krisen gerne das **AKUTteam (0800 144 244)** zur Verfügung.etc.

Kinder altersgerecht in die Kommunikation miteinbeziehen

Gemeinsam die Alltagsstruktur (inkl. Medienkonsum) planen, dabei wenn möglich auch Auszeiten voneinander berücksichtigen. Kinder sollen nicht ungefiltert ein Zuviel an Informationen erhalten, die sie aufgrund ihres Alters und ihres Entwicklungsstandes noch nicht einordnen können, allerdings auch nicht komplett von der Diskussion zum Thema ausgeschlossen werden.

Bedenke:

Die Situation ist zeitbegrenzt und wird irgendwann vorbegehen.

Bewegung

Ist hilfreich gegen Langeweile und Grübeln.
Wenn selbst ein kurzer Spaziergang nicht möglich ist, gibt es auch Trainingsprogramme über Videos für drinnen, die den Kopf wieder ein wenig „frei“ machen.

Auf eigene Stärken besinnen

Zeit für Dinge nutzen, für die sonst ohnehin wenig Zeit bleibt

Lebe im „Hier und Jetzt“

www.noezsv.at

Freibad mit Beachvolleyballplatz

Aufgrund der derzeitigen Situation können wir nicht sagen, ab wann wir das Freibad heuer öffnen dürfen.

Wir halten Sie selbstverständlich via Homepage auf dem Laufenden. Spätestens mit der Juni-Ausgabe erhalten Sie wieder aktuelle Informationen.

Hinweis: Ein etwaiger Saisonkarten-Verkauf wird frühestens mit Mitte Juni beginnen können!

Wir bitten um Verständnis.

Die Gartenzeit naht!

Bitte beachten Sie folgende Punkte:

Schwimmbäder

Da es in den letzten Jahren beim Schwimmbadenbefüllen zu Engpässen bei der Wasserversorgung gekommen ist, bitten wir Sie, am Gemeindeamt mitzuteilen, wann Sie heuer Ihr Schwimmbaden befüllen werden.

Das Bäderbefüllen vom Hydranten ist verboten!

Auch ein beabsichtigtes Bäderbefüllen durch die Feuerwehr ist am Gemeindeamt zu melden.

Rasenmähen

Jeder Gartenbesitzer liebt seinen Garten und möchte ihn auch gepflegt haben sowie sich auch in seinem schönen Garten am Wochenende und am Abend erholen. Es gibt in Neuhofen keine Verordnung, wann der Rasen gemäht werden darf.

Wir bitten trotzdem alle Gartenbesitzer im Sinne einer guten Nachbarschaft auf das Rasenmähen am Wochenende, am späten Abend sowie in den Mittagsstunden zu verzichten.

Sträucher und Hecken

Alle Grundbesitzer sind verantwortlich dafür, dass ihre Bäume, Sträucher, Hecken und dgl. nicht auf das Nachbargrundstück (egal ob privates Nachbargrundstück oder öffentliches Gut) ragen.

Sie haben insbesondere auch zu trachten, dass die freie Sicht über den Straßenverlauf oder auf Einrichtungen zur Regelung und Sicherung des Verkehrs gegeben ist.

Perbersdorf 16 • 3364 Neuhofen an der Ybbs

WINKLER

ERDBEWEGUNG

BAGGERARBEITEN - CONTAINERTRANSPORT - WINTERDIENST

- TRANSPORT
- WINTERDIENST
- BAGGERARBEITEN
- DRAINAGENARBEITEN
- CONTAINERTRANSPORT (Abrollcontainer)

Kevin WINKLER
 0660/9360412
 kevin.winkler2017@gmail.com

Bezahlte Anzeige

Mit der ÖGK richtig essen von Anfang an

Österreichische Gesundheitskasse und ARGEF laden zu kostenlosen Workshops für Jungeltern

Der Grundstein für gesunde Ernährung wird bereits in der Schwangerschaft und in den ersten Lebensjahren gelegt. Die Österreichische Gesundheitskasse (ÖGK) bietet gemeinsam mit der ARGEF GmbH (Arbeitsgemeinschaft Gesundheitsförderung) kostenlose Workshops mit aktuellen wissenschaftlichen Erkenntnissen und hilfreichen Tipps zu diesem Thema an.

Im Rahmen der österreichweiten Initiative „Richtig essen von Anfang an“ (REVAN) finden in Waidhofen/Ybbs Workshops statt.

Der zweite REVAN-Workshop lautet **„Jetzt ess ich mit den Großen - Richtig essen für Ein- bis Dreijährige“**:

Diaetologin Anita Tatzreiter bespricht mit den Jungeltern, ob jede Mahlzeit Obst und Gemüse enthalten muss, wie viel Flüssigkeit Kinder trinken sollten und welche Möglichkeiten es gibt, um den Kindern ungeliebte Lebensmittel schmackhaft zu machen.

Wann: 14. Mai 2020, 08:30 Uhr

Wo: Promami, Unterzellerstr. 19, 3340 Waidhofen/Ybbs



Foto: ÖGK

Der dritte REVAN-Workshop lautet

„Ernährung in der Schwangerschaft“:

Diaetologin Anita Tatzreiter informiert die werdenden Mütter über Mahlzeitenhäufigkeit, Risikolebensmittel und welchen Einfluss die mütterliche Ernährung auf die Gesundheit des Babys hat.

Wann: 19. Mai 2020, 18:00 Uhr

Wo: Promami, Unterzellerstr. 19, 3340 Waidhofen/Ybbs

Eintritt für alle Workshops frei!

Anmeldung für alle Workshops erforderlich unter 0664 88 60 21 24 oder unter office@argef.at.

Angesichts der Coronakrise - und den Einschränkungen der persönlichen Kontakte sowie des persönlichen Umgangs - beantragte die ARGEF bei der ÖGK Workshops in Form von Videokonferenzen durchführen zu dürfen.

*Eine Freigabe war zu Redaktionsschluss noch nicht erfolgt. Wir ersuchen daher alle Interessenten sich **DIREKT** über die ARGEF GmbH anzumelden.*

Für Fragen steht das REVAN Team auch gerne telefonisch zur Verfügung! Tel. 0664/88602124.

Neubau-Reihenhäuser als Eigentum

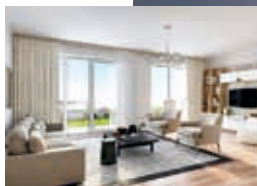
in Passivbauweise, in der Glockengasse
Neuhofen an der Ybbs

- * Neubau-Reihenhäuser im Herzen Neuhofens
- * Eigengarten
- * 2 PKW Abstellplätze
- * schlüsselfertige Übergabe!
- * ein Musterhaus kann besichtigt werden!

Ihre Ansprechpartnerin:

Anna Haimberger
0699/150 192 85

GEDWOHNBAU
Mein Wohlfühlhaus



Bezahlte Anzeige

Statistik Austria kündigt SILC-Erhebung an

Statistik Austria erstellt im öffentlichen Auftrag hochwertige Statistiken und Analysen über die österreichische Wirtschaft und Gesellschaft. Die Ergebnisse von SILC liefern für Politik, Wissenschaft und Öffentlichkeit grundlegende Informationen zu den Lebensbedingungen und Einkommen von Haushalten in Österreich. Es ist dabei wichtig, dass verlässliche und aktuelle Informationen der Menschen in Österreich zur Verfügung stehen.

Die Erhebung SILC (Statistics on Income and Living Conditions/Statistiken über Einkommen und Lebensbedingungen) wird jährlich durchgeführt. Rechtsgrundlage der Erhebung ist die nationale Einkommens- und Lebensbedingungen-Statistik-Verordnung des Bundesministeriums für Arbeit, Soziales, Gesundheit und Konsumentenschutz sowie eine Verordnung des Europäischen Parlaments und des Rates.

Nach einem reinen Zufallsprinzip werden aus dem Zentralen Melderegister jedes Jahr Haushalte in ganz Österreich für die Befragung ausgewählt. Die ausgewählten Haushalte werden durch einen Ankündigungsbrief informiert und eine von Statistik Austria beauftragte Erhebungsperson wird von

März bis Juli 2020 mit den Haushalten Kontakt aufnehmen. Jeder ausgewählte Haushalt wird in vier aufeinanderfolgenden Jahren befragt, um auch Veränderungen in den Lebensbedingungen zu erfassen. Haushalte, die schon einmal für SILC befragt wurden, können in den Folgejahren auch telefonisch Auskunft geben.

Inhalte der Befragung sind u.a. die Wohnsituation, die Teilnahme am Erwerbsleben, Einkommen sowie Gesundheit und Zufriedenheit mit bestimmten Lebensbereichen. Für die Aussagekraft der mit großem Aufwand erhobenen Daten ist es von enormer Bedeutung, dass sich alle Personen eines Haushalts ab 16 Jahren an der Erhebung beteiligen. Als Dankeschön erhalten die befragten Haushalte einen Einkaufsgutschein über 15,- Euro.

Die Statistik, die aus den in der Befragung gewonnenen Daten erstellt wird, ist ein repräsentatives Abbild der Bevölkerung. Eine befragte Person steht darin für Tausend andere Personen in einer ähnlichen Lebenssituation. Die persönlichen Angaben unterliegen der absoluten Geheimhaltung und dem Datenschutz gemäß dem Bundesstatistikgesetz 2000. Statistik Austria garantiert, dass die erhobenen Daten

nur für statistische Zwecke verwendet und persönliche Daten an keine andere Stelle weitergegeben werden.

Im Voraus herzlichen Dank für Ihre Mitarbeit!

Weitere Informationen zu SILC:

Statistik Austria
Guglgasse 13, 1110 Wien
Tel.: (01) 71128 8338 (werktags Mo.-Fr. 9:00-15:00 Uhr)
E-Mail: erhebungsinfrastruktur@statistik.gv.at
Internet: www.statistik.at/silcinfo

Trotz der derzeit gültigen Präventivmaßnahmen haben wir die uns übertragenen Aufgaben so sorgfältig wie möglich weiter zu erfüllen. So werden viele unserer Mitarbeiterinnen und Mitarbeiter ihre Arbeiten bis auf Weiteres über Tele-Arbeit durchführen.

Wir benötigen gerade jetzt Ihre Unterstützung, um nach dem Ende der aktuellen Krisensituation die Verwaltung und Politik Österreichs umgehend mit Zahlen und Daten versorgen zu können, z.B. für den Verbraucherpreisindex, die Inflationsberechnung, etc.

Landwirtschaftskammerwahl 2020

Bei der Landes-Landwirtschaftskammerwahl (LWK-Wahl) und Bezirksbauernkammerwahl (BBK-Wahl) am 1. März 2020 waren in Neuhofen jeweils 602 Personen wahlberechtigt, wobei 300 Personen von ihrem Stimmrecht Gebrauch machten. Die Wahl brachte folgendes Ergebnis:

	LWK-Wahl	BBK-Wahl
abgegebene Stimmen	300	300
ungültige Stimmen	5	4
daher gültige Stimmen	295	296
davon entfielen auf:		
NÖ Bauernbund	210 - 71,19 %	212 - 71,62 %
Freiheitliche Bauernschaft	8 - 2,71 %	8 - 2,70 %
SPÖ Bauern	7 - 2,37 %	8 - 2,70 %
Österr. unabhängiger Bauernbund	70 - 23,73 %	68 - 22,97 %

Nachhaltiger Umgang mit Wasser ist wichtig

Die Versorgung mit Trinkwasser ist in Niederösterreich gesichert. Doch der Verbrauch steigt und der Klimawandel setzt dem Wasser zu.

Niederösterreich hat derzeit noch genügend Wasservorräte. Doch der Verbrauch von Grundwasser wird in den nächsten 30 Jahren um 20 Prozent ansteigen. Die Wasserversorger stehen durch den Klimawandel vor neuen Herausforderungen. In den niederschlagsarmen Regionen im Osten wird der Druck auf die Grundwasserkörper weiter steigen.

Das verrückte Wetter setzt dem Wasser zu

Die Hitzewellen des letzten Sommers sowie die geringen Niederschläge und die hohen Temperaturen in diesem Winter setzen auch dem Wasser zu. Da auch die Verteilung des Wassers regional sehr unterschiedlich ist, braucht das Land Strategien für den Umgang mit dem Trinkwasser.

Verantwortung für den Wasserschutz

Im Mittelpunkt steht die Frage, ob Teile Niederösterreichs mit Wassermangel rechnen müssen. Dazu LH-Stellvertreter Stephan Pernkopf: „Niederösterreichs Wasserversorgung ist eine Grundlage für die hohe Lebensqualität in unserem Land. Auch kommende Generationen sollen über ausreichend Wasser in hochwertiger Qualität verfügen. Wir sollten daher sehr verantwortungsvoll mit der Lebensgrundlage Wasser umgehen und unsere Wasserschätze nachhaltig und langfristig schützen.“

Neue Strategien sichern Wasserversorgung

Grundlage dafür sind überregionale Transportleitungen, mit denen ein Ausgleich zwischen Regionen mit reichen



Foto: wunderbild - Fotolia.com

Wasservorkommen und Regionen mit hohem Bedarf oder geringem natürlichem Dargebot gewährleistet wird. In jenen Regionen, wo bis 2050 das Angebot durch den Bedarf ausgeschöpft wird, wird das Land Niederösterreich gemeinsam mit den Gemeinden und Wasserverbänden regional angepasste Strategien entwickeln, um die Wasserversorgung langfristig abzusichern.

Bedarf steigt bis 2050 um 20 Prozent

In Niederösterreichs Haushalten werden pro Tag und Kopf rund 130 Liter Wasser verbraucht. Die Haushalte machen mehr als ein Drittel des Gesamtverbrauches aus. 26 Prozent benötigen Gewerbe und Industrie, knapp 17 Prozent werden von der Landwirtschaft genutzt. Im Jahr verbrauchen Haushalte, Betriebe und die Landwirtschaft in Niederösterreich rund 316 Millionen Kubikmeter Wasser. Dem steht ein natürliches Grundwasserdargebot von 880 Millionen Kubikmetern pro Jahr gegenüber. Diese Menge kann dem Grundwasser nachhaltig entnommen werden, ohne an den Reserven Raub-

bau zu betreiben. Ein vermeintlich beruhigendes Polster.

Ohne geeignete Maßnahmen wird Wasser knapp

Eine Versorgung, wie in vielen Nachbarländern aus aufbereitetem Oberflächenwasser aus Flüssen oder Seen, steht nicht zur Diskussion. Doch Bevölkerungszuwachs und Klimawandel werden den Verbrauch in Zukunft in die Höhe treiben. Temperaturerhöhung, mehr Bewässerung in der Landwirtschaft und ein steigender Bedarf, etwa für Swimmingpools, lassen die Prognosen für die nächsten 30 Jahre auf einen Bedarf von 400 Millionen Kubikmeter wachsen. Im Norden und Osten des Landes könnte Wasser dann knapp werden.

Trinkwasseruntersuchung 2020

Information zu den gesetzlichen Bestimmungen über die Nutzung von Hausbrunnen

- Grundsätzlich gilt für alle Brunnenbesitzer: Alle Privathaushalte, die im Versorgungsbereich der Ortswasserleitung liegen und ihren Wasserbedarf nicht ausschließlich aus dem öffentlichen Wasserleitungsnetz decken, sind verpflichtet, ihr Trinkwasser **alle fünf Jahre untersuchen** zu lassen und den Befund der Gemeinde unaufgefordert vorzulegen.
- Alle Gewerbetreibende sowie der Handel müssen, sofern sie Lebensmittel herstellen oder Mitarbeiter beschäftigen, **einmal jährlich** eine Untersuchung durchführen und der zuständigen Bezirkshauptmannschaft vorlegen. Dazu gehören auch bäuerliche Betriebe, wie beispielsweise ab Hof Verkäufer, landwirtschaftliche Direktvermarkter und Zimmervermieter.

Durch die gemeinsame Durchführung der Trinkwasseruntersuchung aller Gemeinden der Kleinregion, können die Untersuchungen durch ein Umweltlabor zu einem sehr günstigen Preis angeboten werden.

Anmeldung bei Ihrer Gemeinde bis 24. April 2020. Die Untersuchung erfolgt im Zeitraum von **Mitte Mai bis Ende Juli**. Zur Terminvereinbarung werden Sie telefonisch vom Untersuchungsinstitut kontaktiert (Agrolab Austria, 4714 Meggenhofen, Trappenhof Nord 3). Teilnehmen können alle privaten Haushalte sowie Wassergenossenschaften und Gewerbebetriebe. Bei der Anwendung von chemisch-technischen Aufbereitungsverfahren und bei eingesetzten Desinfektionsverfahren, wird der erweiterte Untersuchungsumfang gesondert verrechnet.

Variante 1: € 120,- inkl. MwSt.
Umfasst chemisch-physikalische und bakteriologische Untersuchung inkl. Gutachten mit schriftlichem Lokalaugenschein, Probenahme und Anfahrt
zur Vorlage für die Behörde geeignet:

Variante 2: € 102,- inkl. MwSt.
Umfasst chemisch-physikalische und bakteriologische Untersuchung inkl. Prüfbericht ohne Lokalaugenschein, Probenahme und Anfahrt
zur Vorlage für die Behörde nicht geeignet:

Variante 3: € 60,- inkl. MwSt.
Umfasst bakteriologische Untersuchung, inkl. Prüfbericht ohne Lokalaugenschein, Probenahme und Anfahrt
zur Vorlage für die Behörde nicht geeignet:

Anmeldung zur Wasseruntersuchung 2020	<input type="radio"/> Variante 1 (amtliche Untersuchung, <u>vorlagegeeignet</u>) <input type="radio"/> Variante 2 (chemisch-physikalisch & bakteriologisch) <input type="radio"/> Variante 3 (nur bakteriologisch)
Vor- und Zuname:	
Straße:	
PLZ u. Ort:	
Telefon / Handy: (unbedingt angeben)	
E-Mail:	
Erreichbar von / bis:	

Mit der Gemeinde zum Theatersommer Haag „Der Zerrissene“ Komödie nach Johann Nestroy

KOMÖDIE nach Johann Nestroy

REGIE Dominic Oley

MIT Katharina Straßer, Christian Dolezal, Tania Golden, Daniela Golpashin, Boris Popovic, Ernst Kurt Weigel, u.a.

Für die Aufführung, am **Neuhofner Gemeindetag**, am **3. Juli 2020**, erhalten Sie die Karten um 10 % ermäßigt. Karten gibt es im Bürgerservice der Gemeinde Neuhofen während der Parteienverkehrszeiten zu bestellen. Info zum Theatersommer Haag finden Sie auf www.theatersommer.at.

Stückbeschreibung

Der Zerrissene handelt vom allzu reichen und folglich emotional verkümmerten Herren von Lips, der alles hat und dem nichts mehr etwas wert ist. Dieser Herr von Lips beschließt, die Nächste, die zur Tür hereinkommt, zu ehelichen. Das Wagnis wird zum Verhängnis. Die ihm zugetane Madame von Schleyer ist die verflissene, entführt geglaubte, Geliebte des groben Schmiedes Gluthammer, weshalb die



Foto: www.theatersommer.at

beiden Hähne in einen Raufhandel geraten und über den Balkon in einen reißenden Fluss stürzen. Lips überlebt und denkt, das Leben Gluthammers auf dem Gewissen zu haben. Er sieht sich gezwungen, inkognito als Stallbur-sche bei Hofpächter Krautkopf anzuheuern, wo er Kathi trifft, welche seine herzliche Verbündete wird.

Kann denn Geld der Gründer unseres Glückes oder Unglückes sein? Bedeutet es mehr Freiheit oder Zwang und Last? Und was, wenn sich das Eine mit einem Schlag in das Andere umkehrt...?

Diese Fragen beleuchtet Nestroys Posse, lachkräftig und mit bestechender Wortgewandtheit.



Unsere Ab Hof Betriebe sorgen auch in Krisenzeiten für die regionale Versorgung mit Lebensmitteln und HABEN FÜR SIE GEÖFFNET!

Die Kühe geben weiterhin Milch, die Hühner legen Eier und es gibt genug Schnaps zum Desinfizieren!

Wer sich um die Ansteckung Sorgen macht: Bei allen Betrieben herrschen ohnehin (immer!) höchste Hygienestandards.

Zudem bitten wir Sie, Abstand zu halten und in kleinen Läden nur einzeln einzutreten und evtl. vorher anzurufen.

Damit wir alle gesund bleiben!

Informationen zu den Öffnungszeiten: www.ab-hof-kalender.at

Information zur Schließung der Altstoffzentren (ASZ) in der Region Amstetten

Aufgrund der aktuellen Vorgaben durch die Bundesregierung und die vorgelagerten Behörden sind wir gezwungen, auf allen Altstoffsammelzentren in der Region Amstetten die Übernahme auszusetzen.

Durch diese Maßnahmen soll das menschliche Kontaktrisiko vermindert werden und Personalkapazitäten dort eingesetzt werden, wo sie jetzt am notwendigsten gebraucht werden. Alle erforderlichen Hygiene- und Sicherheits-

maßnahmen werden ergriffen.

Wenn Sie jetzt die Zeit Zuhause nutzen um aufzuräumen, stellen Sie sich darauf ein, die Entsorgung erst nach Ende der Coronakrise durchführen zu können.

Die Müllabfuhr in NÖ wird aufrechterhalten, die Abholungen von der Liegenschaft/Bereitstellungsplatz sind gesichert und davon nicht betroffen!

Für weitere Informationen wenden Sie sich bitte an www.gda.gv.at/coronavirus oder telefonisch 07475 53340 200 oder post@gda.gv.at.

Wir danken für Ihr Verständnis.

Sumsi KOWTO

Raiffeisenbank Ybbstal

Jetzt Sumsi Konto holen!
3,50% Zinsen*

Für kleine & große Wünsche
Sparen mit Sumsi

Das Sumsikonto:
Für alle von 0 - 10. Geburtstag
Kostenlose Kontoführung
Eigene Servicekarte
Einsicht auf das Konto für Eltern
via Internetbanking - Mein Elba

*3,50% p.a. fix für die ersten € 500,- // für Einlagen darüber hinaus 0,010% p.a.

Wir gratulieren Josef Sturl zu seinem iPad-Gewinn!

Bezahlte Anzeige

So heizt die Marktgemeinde Neuhofen/Ybbs



Die Klima- und Energie- Modellregionen (KEM) sind ein Programm des Klima- und Energiefonds, an dem auch der GDA Amstetten teilnimmt. Das Credo der KEM Regionen lautet: Keine Abhängigkeit mehr von teuren Erdölimporten, keine Angst mehr vor Gaskrisen – stattdessen saubere Energiegewinnung aus Sonne, Wind, Wasser sowie Bioenergie aus der Region.



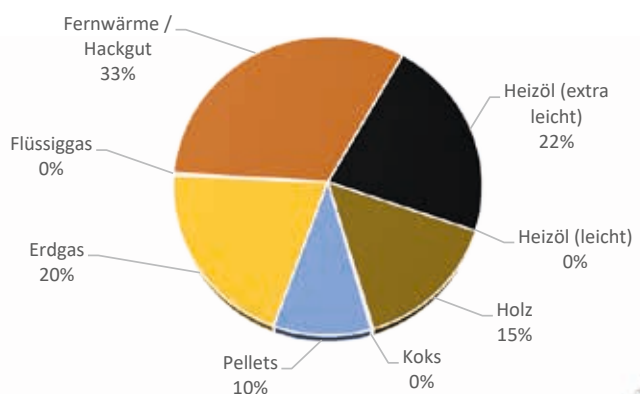
Aktuell wird die Wärme i.d Region Amstetten zu 62% durch fossile und zu 38% durch biogene Brennstoffe bereitgestellt, informieren LAbg. Bgm. Anton Kasser und seine Stellvertreter Bgm. Manuela Zebenholzer und Bgm. Karl Huber.

Im Jahr 2019 betrug der **Anteil der biogenen Brennstoffe für die Wärmebereitstellung im privaten, gewerblichen und öffentlichen Bereich 57%**.

Die Marktgemeinde Neuhofen/Ybbs verzeichnete in den letzten Jahren einen stetigen Anstieg des Anteils der biogenen Brennstoffe, wohingegen der Anteil an fossilen Brennstoffen rückläufig ist.

Die letzten Jahre haben gezeigt, dass durch Bewusstseinsbildung sowie innovative Maßnahmen ein Umdenken in der regionalen Energieerzeugung stattgefunden hat. Die Bereitstellung der biogen-erzeugten Wärmeenergie erfolgt Großteils durch **Hackgut, Stückholz** sowie **Pellets**. Der hohe Anteil an regionalen holzbasierten Brennstoffen ist sehr erfreulich. **Weitere Informationen bezüglich der Fördermöglichkeiten zum Umstieg auf umweltfreundliche Heizsysteme finden Sie unter: umweltfoerderung.at**

**Brennstoffaufteilung 2019
Marktgemeinde Neuhofen/Ybbs**



Klima- und Energie- Modellregion Amstetten
Gemeinde Dienstleistungsverband Region Amstetten für Umweltschutz und Abgaben

Mostviertelplatz 1, 3362 Oed-Oehling | Tel: 07475 / 53 340 200 | E-Mail: info@gda.gv.at | Web: www.gda.gv.at/klima-und-energie

Innovation trifft Tradition

Auf der Suche nach innovativen Ideen ist die Gemeinde Neuhofen auf etwas Traditionelles aufmerksam geworden. In filigraner Handarbeit hat Familie Lampersberger ein Papier für Neuhofen entworfen. Melanie Lampersberger zeigt sich für die kreative Gestaltung der Papiere verantwortlich und Kurt für die technische Umsetzung. Mit modernen Mitteln ist es ihm möglich, handgeschöpftes Büttenpapier mit integriertem Wasserzeichen für handschriftliche Aufzeichnungen als auch für moderne Druckgeräte zu erzeugen.



Foto: Gemeinde

SchülerInnen besuchen die Bürgermeisterin

Was genau macht eine Bürgermeisterin?



Das wollten die Kinder wissen, als sie zu Besuch in das Gemeindeamt kamen. Und wie wird man Bürgermeisterin? Auch diese Frage konnte geklärt werden. Vorab durften die Kinder mit ihren Pädagoginnen Frau Rosa Hackl mit der 3a und Frau Martina Aigner mit der 3b die Bediensteten in ihren Büros aufsuchen und Infos über deren Arbeitsbereich aus erster Hand holen.



Fotos: Volksschule

Das Highlight war natürlich im Sitzungssaal, wo ein reger Austausch über das Leben in Neuhofen stattfand. Neben einer gesunden Jause erhielten die Kinder ein informatives Heftchen über die Gemeinden in Österreich zum Nachlesen.

Die Gemeindevertretung gratuliert anlässlich der Geburten von

Fotos: Gemeinde



Milena Höllmüller

Florianstraße,
mit den Eltern Höllmüller Karin und
Preining Fabian



Florian Wiesinger

Hörtling,
mit den Eltern Bichler Sabine und
Wiesinger Jürgen

OSTARRICHI KULTURHOF



Aufgrund der aktuellen Lage betreffend des COVID-19 und den Maßnahmen der Bundesregierung mussten und müssen wir viele Veranstaltungen des heurigen Jahres zu unserer eige-

nen und zur Sicherheit aller absagen.

Wir versuchen die eine oder andere Veranstaltung auf nächstes Jahr zu verschieben. Für die verschobenen

Veranstaltungen behalten alle bisher gekauften Vorverkaufskarten ihre Gültigkeit, können aber auch im Ostarrichi-Kulturhof zurückgegeben werden!

Bildungsberatung NÖ



Unser Angebot:

- Unterstützung bei der Suche nach geeigneten Bildungsangeboten
- Info über finanzielle Förderungen und Beihilfen
- Begleitung bei der Berufswahl oder beruflichen Veränderung

Vereinbaren Sie einen persönlichen Beratungstermin (**kostenlos**, streng **vertraulich** und unverbindlich) mit MMag.a Sylvia Jaidhauser-Schuster
Tel.: 07472/28 170-11 oder 0676/88 044 390
Mail: sylvia.jaidhauser-schuster@transjob.at

Beratungstage:

22.04.2020, 09.00 - 16.00 Uhr
AK Amstetten, Wiener Straße 55

05.05.2020, 14.00 - 19.00 Uhr
BH Amstetten, Zi. 139

27.05.2020, 09.00 - 16.00 Uhr
AK Amstetten, Wiener Straße 55

02.06.2020, 14.00 - 19.00 Uhr
BH Amstetten, Zi. 139

24.06.2020, 09.00 - 16.00 Uhr
AK Amstetten, Wiener Straße 55

Beflaggung der Häuser

Anlässlich des Staatsfeiertages wird die Bevölkerung ersucht, am **1. Mai 2020** die Häuser zu beflaggen.





Freiwillige Feuerwehr Neuhofen

B3 – Wohnhausbrand am 01.02.2020

Am 1. Februar 2020 wurde die Freiwillige Feuerwehr Neuhofen an der Ybbs um 01:07 Uhr nachts zu einem Brandeinsatz alarmiert. In einem Wohnhaus in der Katastralgemeinde Scherbling kam es aus noch ungeklärter Ursache zu einem Brand in der Küche. Beim Eintreffen der Einsatzkräfte drang be-

reits dichter Rauch aus dem Erdgeschoß. Zwei Personen waren aufgrund des Brandes und der starken Rauchentwicklung im Haus im Obergeschoß eingeschlossen. Unter schwerem Atemschutz konnten die beiden Personen gerettet und der Brand rasch gelöscht werden.



T1 – Fahrzeugbergung am 21.02.2020

In der Nacht auf den 21. Februar 2020 wurde die Freiwillige Feuerwehr Neuhofen an der Ybbs um 04:03 Uhr zu einer Fahrzeugbergung auf der Euratsfelderstraße gerufen. 13 Feuerwehrmitglieder rückten mit zwei Fahrzeugen zur Unfallstelle aus. Beim Eintreffen der

Einsatzkräfte war die Polizei bereits vor Ort und sicherte die Einsatzstelle. Aus noch ungeklärter Ursache kam ein PKW von der Fahrbahn ab, streifte zwei Bäume und kam im vom Regen stark aufgeweichten Straßengraben zum Stehen. Ein Lenker bzw. eine Len-

kerin konnte nicht angetroffen werden. Auf Anweisung der Polizei wurde das Fahrzeug geborgen und in Fahrbahnnahe auf festerem Untergrund gesichert abgestellt.

B3 – Wohnhausbrand am 21.02.2020

Am Freitag, den 21. Februar 2020, wurde die Freiwillige Feuerwehr Neuhofen an der Ybbs um 15:04 Uhr zu einem Wohnhausbrand im Gemeindegebiet Euratsfeld gerufen. Nur fünf Minuten später rückte die FF Neuhofen mit Tank sowie HLF1 und insgesamt 11 Einsatzkräften zum Einsatzort aus. Gemeinsam mit den Freiwilligen Feuerwehren Euratsfeld, Aigen, Amstetten,

Ferschnitz sowie Kornberg-Schlickentreith konnte der Brand rasch unter Kontrolle gebracht und Schlimmeres verhindert werden, sodass ein Großteil der Einsatzkräfte nach gut einer Stunde wieder einrücken konnte. Die Einsatzleitung verblieb noch länger am Einsatzort, um die Lage zu beobachten.



Einsatzmaschinen-Übung am 24.02.2020

Am Montag, den 24. Februar 2020, wurde eine Einsatzmaschinen-Übung abgehalten. Geübt wurde der Aufbau einer Wasserversorgung mittels Tauchpumpen, Tragkraftspritze sowie Tanklöschfahrzeug. Aus Leitern und einer großen Plane wurde ein Becken errichtet, um die Wasserentnahme aus einem Brunnen bzw. einem

Löschteich zu simulieren. Anschließend wurde mithilfe zweier Tauchpumpen und der Tragkraftspritze bzw. dem Tanklöschfahrzeug das Löschwasser angesaugt und zur Versorgung der Löschleitung verwendet. Insbesondere bei Brandeinsätzen in Trockenperioden oder an unzureichend an das öffentliche Wassernetz angebotenen Orten

sind alternative Wasserversorgungsmöglichkeiten ganz entscheidend für einen schnellen und erfolgreichen Einsatz. Regelmäßige Übungen wie diese gewährleisten die richtige Handhabung der Gerätschaften und ermöglichen ein rasches Handeln im Notfall.

Ausflug der Feuerwehrjugend am 29.02.2020

Am 29. Februar 2020 besuchte die Feuerwehrjugend der Freiwilligen Feuerwehr Neuhofen an der Ybbs die Freiwillige Feuerwehr St. Pölten. In der Landeshauptstadt wartete eine ausgiebige 2,5-stündige Führung durch die

St. Pöltner Feuerwehrwelt. Dabei lernten unsere Jungflorianis das gesamte Feuerwehrhaus, die Gerätschaften und Fahrzeuge sowie die unterschiedlichen Aufgabengebiete der FF St. Pölten kennen.



Fotos: FF Neuhofen

Ostarrichi NNÖMS Neuhofen



Schulschließung aufgrund der Corona-Krise

Eine Situation, die noch vor kurzer Zeit unvorstellbar gewesen wäre, ist seit 16. März 2020 Realität: Die Schule ist aufgrund der Corona-Pandemie auf unbestimmte Zeit geschlossen.

Die Lehrerinnen und Lehrer hatten nur einen Tag Zeit, um für ihre Schülerinnen und Schüler geeignetes Lern- und Übungsmaterial für zu Hause zusammenzustellen. Per E-Mail, Telefon oder Handy-App sind wir weiterhin für die Eltern und die Kinder erreichbar. In der

Schule ist jeden Vormittag ein Journaldienst anwesend, um für allfällige Anliegen da zu sein. Leider musste die Wienwoche, die von 20. bis 24. April geplant war, abgesagt werden.

Wir hoffen alle, dass wir nach den Osterferien wieder mit dem Normalbetrieb starten können. Ich möchte mich bei allen Kolleginnen und Kollegen für ihren Einsatz bedanken und ich danke auch den Eltern für die großartige Bewältigung dieser schwierigen Situa-

tion.

Gemeinsam werden wir diese Krise meistern und ich freue mich, bald wieder alle Schülerinnen und Schüler in der Schule begrüßen zu dürfen. Bis dahin wünsche ich Ihnen allen eine gute Gesundheit, Durchhaltevermögen und Optimismus.

(Ilse Horn)

Die NMS Neuhofen hält sich fit!

Um nur ein paar Dinge anzusprechen, die wir in der Schule im Unterricht Bewegung und Sport abarbeiten: Bewegungsfertigkeiten (mit und ohne Geräte), Leichtathletik, Stabilisation und Koordination (Vital4Brain), Schwimmen, Kunststücke in der Gruppe, Musik und Rhythmus in Bewegung und Tanz, Erfahrungen mit gleitenden und rollenden Geräten, Kraftworkouts, ... Vom Schwimmunterricht, einer Schiwoche am Hochkar bis zur Sommersportwoche, als auch Wandertage bieten wir ein sehr großes sportliches Spek-

trum an. Ja, Sportstunden mit 10- bis 14-Jährigen sind zwar nur Nebenfächer, aber herausfordernd und sehr, sehr wichtig! Daher ist das Sportlehrerteam sehr bestrebt, die Schüler zu fördern und an ihre Leistungsgrenzen zu bringen.

Auch in der schwierigen Zeit der Schulschließung versucht das Sportteam die Schüler per WhatsApp - Workouts fit zu halten.

(Stefan Griessenberger)



Energiesparen

Herr Seifert von der EVN besuchte am Mittwoch, den 4. März 2020 im Rahmen des Physikunterrichts die 3. Klassen.

Auf dem Programm standen folgende Themen:

- Welche Energiequellen nutzen wir in Österreich?
- Wofür verbrauchen wir die meiste Energie? (Heizen!)
- Wie können wir Heizkosten sparen?

- Wie können wir Strom sparen?
- Unser ökologischer Fußabdruck

Anhand vieler praktischer Beispiele wurden die Schülerinnen und Schüler angeregt, mit den vorhandenen Ressourcen vernünftig umzugehen.

(Anna Wagner)



Fotos: NMS



Musikschule Neuhofen

Im Musikschuljahr 2020/21 werden unsere hochmotivierten MusikschullehrerInnen folgende Instrumente anbieten:



Martina Flohrer
Klavier, Klavierensemble



Lisa Berger
Klavier, Keyboard, Korrepetition



Anna Dirnberger
Violine, Violinenensemble



Julia Berger
Blockflöte, Querflöte, Querflötenensemble, EMP-Elementares Musizieren



Gabriele Maderthaler
Fagott



Jelena Kofler-Vojvodic
Waldhorn



Adelheid König
Blockflöte, Akkordeon, Steirische Harmonika, Volksmusikensemble



Ralph Neuhauser
Klassische Gitarre, Keyboard, Gitarrenensemble



Stefan Jandl
Trompete, Flügelhorn, Tenorhorn, Bläserensemble



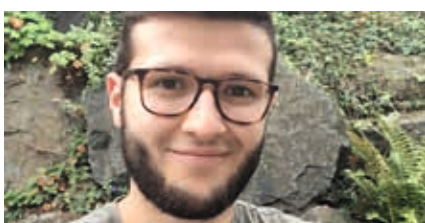
Georg Edlinger
Schlagzeug, Orchesterschlagwerk, Ethno-Percussion, E-Bass, Percussionensemble



Zoltan Pito
E-Gitarre, Klassische Gitarre, Ukulele, Gesang, Jugendchor, Jazz-Pop-/Rockensemble



Günter Schelberger
Querflöte, Klarinette, Saxophon, Klarinettenensemble, Musiktheorie



Simon Teurezbacher
Tenorhorn, Tuba, Posaune, Bläserensemble

Musikschulanmeldung

Eine Anmeldung ist jederzeit möglich! Anmeldeformulare gibt es zum Download auf der Homepage der Musikschule (<https://musikschule.neuhofen-ybbs.at/anmeldung>). Versehen mit Ihrer Unterschrift kann diese An-

meldung beim Briefkasten der Musikschule eingeworfen oder eingescannt an die Musikschule zurückgesandt werden. (office@musikschule-neuhofen.at)

ÖAV-Ortsgruppe Neuhofen

Kulturausflug

Unser Kulturausflug mit 16 TeilnehmerInnen führte uns heuer mit Höllmüller Busreisen zum Ennstaler Advent. Nach dem Mittagessen in Stainach brachte uns der Bus zum Adventmarkt in Pürgg, wo wir wunderschöne Handwerkskunst bewundern und kaufen konnten. Bei traumhaftem Wetter stand der Grimming immer eindrucksvoll im Hintergrund. Ein großes Spektakel bei Einbruch der Dunkelheit war auch das Krampusspiel. Nach Besichtigung der Johanneskapelle führte uns die Fackelwanderung, die begleitet war von Gesang und toller Aussicht, auf das beleuchtete Stainach-Irdning zurück nach Stainach. Einzig die Schneeflocken haben an diesem Tag gefehlt.



Mondscheinwanderung

Bei unserer Mondscheinwanderung am 10. Jänner nahmen 6 Kinder und 20 Erwachsene teil. Abgang war bei der Kreuzung nach St. Aegidi auf den Schobersberg. Leider war der Mond nur ab und zu zu sehen. Trotzdem war die Sicht auf die Berge und umliegenden Bauernhäuser gut. Nach kurzer Rast ging es zurück zum Ausgangspunkt. Der Abschluss fand im Vereinslokal Manfred Gürtler statt.



Skitour für Anfänger und Kinder

8 Kinder, 10 Skitourengeher(innen) und 3 Schneeschuhwanderinnen starteten am 08. Februar bei herrlichem Wetter vom Zeller Rain zur Brunsteinalm. Ohne große Probleme erreichten wir den Gipfel des Brunstein (1336m) – klein aber fein! Die kurze Abfahrt mit Fellen war für manche ungewohnt, aber notwendig, weil wir weiter zum Eisernen Herrgott (1468m) aufstiegen. Die Abfahrt führte uns über Wege, durch den Wald, die freie Fläche der Brunsteinalm (herrlicher Schnee) zurück zum Zeller Rain, wo wir im Alpengasthof den schönen Tag ausklingen ließen.



Tourenplanung für Einsteiger Ski- und Schneeschuhwandern - Tauplitz mit Nächtigung

Zu Basics für Schitouren- und Schneeschuhgeher habe ich vom 25. bis 26. Jänner 2020 auf die Tauplitz eingeladen. Von der Tauplitzalm ging es dann über die weitläufige Alm in Richtung Steirerseehtütten und durch kopiertes Gelände hinauf zum großen Tragl. Dabei hatten wir Gelegenheit die Steilheit des Geländes mit der Stockmethode und mit einem Neigungsapp zu bestimmen. Aber auch praktische Tipps gab es dazu, Spitzkehren beginnen ungefähr bei 30° Neigung. An einer windgeschützten Stelle nutzten wir die Gelegenheit für eine LVS Suche mit anschließender Sondierung. Den Abend im Quartier nutzten wir dann noch für theoretische Tourenplanung. Für Sonntag haben wir uns dann für das Kampl einen Aussichtsberg im Norden von

Bad Mitterndorf entschieden.



Skitour Grabnerstein (1847 m)

Die Ausgangssituation war nicht einfach: Absage Skitour Hochschwab, schlechte Wettervorhersage, wenig Schnee – trotzdem keine zu weite Anreise.

Für die 6 Teilnehmer hat sich aber das Risiko gelohnt: Wir starteten am Buchauer Sattel bei Sonnenschein, bei starker Bewölkung ging es vorbei beim Grabneralmhaus und bei Nebel auf den Gipfel des Grabnersteins. Wir genossen den Gipfel alleine und bei Windstille. Als Belohnung erfolgte die Abfahrt wieder bei Sonnenschein entlang der Aufstiegsspur.



Fotos: Alpenverein Neuhofen

ÖAV-Ortsgruppe Neuhofen

Großvenediger (3657 m)

Sonntag, 05. Juli - Dienstag, 07. Juli 2020

Abfahrt: 07:00 Uhr Parkplatz Feuerwehr Neuhofen; Anreise mit Autobus der Fa. Höllmüller zum Matreier Tauernhaus (1511m)

Rückfahrt: 15:00 Uhr Abfahrt Matreier Tauernhaus; Ankunft ca. 18:30 Uhr in Neuhofen

Stützpunkt: Neue Prager Hütte (2782m)

Hüttentelefon: 0664/6304186

Programm:

Sonntag, 05.07.: Anreise zum Matreier Tauernhaus

Aufstieg über Außer-/Innerschlöß – Alte Prager Hütte zur Neuen Prager Hütte - Nächtigung

Montag, 06.07.: Aufstieg in 8er-Seilschaften von der Neuen Prager Hütte auf den Gipfel des Großvenedigers
Abstieg zur Neuen Prager Hütte - Nächtigung

Dienstag, 07.07.: Abstieg über Alte Prager Hütte zum Matreier Tauernhaus (wie Aufstieg) - Heimreise

Voraussetzung:

Entsprechende Kondition, um am ersten Tag ca. 1300 Höhenmeter mit

Rucksack „ohne Zeitdruck“ zur Neuen Prager Hütte aufsteigen zu können.

Teilnehmer:

5 Seilschaften zu je 8 Personen

Allgemeine Ausrüstung:

AV-Mitgliedskarte, Trinkflasche, Sonnenschutz, Kopfbedeckung (kein Helm), Sonnenbrille, Jacke (Regenschutz), Bergschuhe (gute Profilsolle – steigeisenfest), Rucksack, Handschuhe, Haube, Hüttenschlafsack (ist verpflichtend, Kauf möglich).

Persönliches - z.B.: Wanderstöcke, Bergbuch, Handy, Fotoapparat, Kartenmaterial, Toilette-Artikel, AV-Leiberl, Stirnlampe, Gipfelschnaps, etc.

Gletscherausrüstung:

Steigeisen, Klettergurt oder Kombigurt (mit Karabiner), Pickel.

Alle diese Ausrüstungsgegenstände können auch kostenlos ausgeliehen werden – bitte um Bekanntgabe des Bedarfes bei Anzahlung.

Kosten: € 100,-/Person (inkl. Anzahlung)

Busfahrt, Parkgebühr für Bus, 2mal

Nächtigung Busfahrer, Preis für 2 Bergführer

(erste/letzte Seilschaft), 5 Gletscherseile

und **Kosten Neue Prager Hütte** (Bezahlung bar oder mit Karte):

- Frühstücksbuffet + Abendmenü + Nächtigung Mehrbettzimmer: ca. € 47,- pro Nacht (2 Nächte)
- Frühstücksbuffet + Abendmenü + Nächtigung Matratzenlager: ca. € 42,- pro Nacht (2 Nächte)
- Zusätzliche Getränke und Speisen, etc. sind privat zu begleichen.

Anzahlung: € 30,-

(Bezahlung der restl. € 70,- bei Abfahrt im Bus)

Anmerkung: Diese € 30,- werden im Falle einer Absage nicht retourniert – Stornogebühren!

Stornierung/Schlechtwetter:

Entscheidung am Freitag, 03.07. (Stammtisch GH Gürtler, Neuhofen); Verschiebung nicht möglich.

Organisation:

Werner Schuller (0650/6910121)

BOXENSTOPP FÜR IHREN RASENMÄHER

Mit einem Service in einer Lagerhaus-Fachwerkstätte verbessern Sie die Leistung Ihres Rasenmähers und sorgen für eine längere Lebensdauer.

Vereinbaren Sie einen Termin mit Herrn **Windhager Michael** unter **0664/516 83 50** oder auf rasenservice.lagerhaus.at und machen Sie Ihren Rasenmäher fit für die nächste Gartensaison.

■ Lagerhaus | Amstetten

UNSER
LAGERHAUS
AMSTETTEN



Jetzt Termin vereinbaren!

www.lagerhaus-amstetten.at

Bezahlte Anzeige



SSC Ostarrichi

Vereinsskitag und Kinderskikurs

Im Jänner 2020 lief für die Veranstaltungen des SSC ostarrichi noch alles normal und somit erfreuten sich wieder 69 Mitglieder an einem sensati-

onellen Vereinsskitag. In gewohnter Weise ging es mit unserem ortsan-sässigen Busunternehmen Höllmüller ins Skigebiet Flachau. Die Pisten

präsentierten sich in bestem Zustand und der Après Ski wurde traditionell gepflegt. Aber lassen wir heute einmal die stimmungsvollen Bilder sprechen:



Lukas Haan, Elfi Teufel, Katharina Erhardt und Gerald Teufel



Johann und Leopold Kogler



Franz Haiden

Leider raubte uns dann der viel zu warme Februar den Schnee in den nahe gelegenen Skigebieten, und so kam es zu einer örtlichen Verlegung des Kinderskikurses und zur Absage unseres geliebten Ostarrichi-Cups. Auch die Techniktrainings konnten nicht durchgeführt werden. Da uns der Kinderski-

kurs besonders am Herzen liegt, haben wir die lange Anreise ins Skigebiet Annaberg in Kauf genommen. Dieser Mehraufwand wurde auch mit bestem Wetter und noch besserer Stimmung belohnt. Herzlichen Dank allen Mitwirkenden und Sponsoren durch die dieses so wertvolle Event für die Kinder

erst ermöglicht wird. Den Höhepunkt des Skikurses bildete wieder das Abschlussrennen mit anschließender Siegerehrung, zu dem auch viele Eltern anreisten, um die jungen Rennläufer gebührend anzufeuern und zu feiern.



Fotos: SSC ostarrichi

Die Theatergruppe Neuhofen lädt ein zu: „Camping, Grill & Sonnenschein“ im Stadl am Pumperlberg

Auf dem Camping Platz hat die Saison begonnen. Doch die Aufgabenverteilung zwischen Vater und Sohn geht weit auseinander. Zum Glück stehen ihnen Putzfrau Bestegül, und Ewald, der Mann für alle Gelegenheiten, zur Seite. Aus Geldmangel kommt Juniorchef Alfred auf die Idee, Pflegegeld für seinen angeblich schwerkranken Vater zu beantragen. Als bekannt wird, dass das Gesundheitsamt einen Kontrolleur schicken will, um die Sache zu überprüfen, werden auf einmal einige Gäste der Spionage verdächtigt.

Reservierungen jederzeit auf der Homepage:

www.theatergruppe-neuhofen.at

Oder telefonisch unter 0677 / 634 913 00 zwischen 16.00 und 20.00 Uhr



Eintritt:

Schüler bis 15 Jahre € 5,-
Erwachsene € 8,-

TERMINE:

FR, 19. Juni 2020, 20.00 Uhr
SA, 20. Juni 2020, 20.00 Uhr
FR, 26. Juni 2020, 20.00 Uhr
SA, 27. Juni 2020, 20.00 Uhr
SO, 28. Juni 2020, 14.30 Uhr

Landjugend



Spendenübergabe

Anfang März fuhren drei unserer Mitglieder, stellvertretend für die gesamte Landjugend, in die Werkstätte der Lebenshilfe Hiesbach um ihnen einen Spendenscheck im Wert von € 850,- zu überreichen. Eingenommen wurde dieser Betrag bei unserem traditionellen Krampusumzug, welcher im Dezember des Vorjahres stattfand. Die restlichen € 1000,- unserer Einnahmen kamen einer Familie aus Hollenstein an der Ybbs zugute, welche vor einigen Wochen durch einen tragischen Forstunfall ihren Familienvater verloren hat.



