

gemeinde nachrichten

einfach löwenstark

gemeinde
behامberg



Amtliche Mitteilungen der Gemeinde Behamberg Nr. 12/17 Behamberg, am 14.12.2017



INHALT

Weihnachtsbaum	1
NÖ Landtagswahl	1
Aus dem Gemeinderat	2
Gemeindeamt u. ASZ	2
Müllabfuhr	2
Einschreibung	2
Weihnachtsgeschenke	3
Neue Siedlungsstraße	3
Wasserzählerstand	3
Gesundes Behamberg	3
Feuerwerke	4
Christbaumsorgung	4
Heizkostenzuschuss	4
Wildunfälle	4
Musikschule	4
Förderung Fahrtkosten	5
Erholung f. Kinder aus Belarus	5
Einschaltungen	5
Ärztlicher Wochenenddienst	6
Veranstaltungen	7

An einen Haushalt
Zugestellt durch Post.at

IMPRESSUM

Herausgeber: Bgm. Mag. Karl Josef Stegh
Verlag: Gemeindeamt Behamberg,
4441 Behamberg 30
www.behamberg.gv.at
Verwaltung: Bezirk Amstetten, Land NÖ

Weihnachtsbaum am Dorfplatz

Den Weihnachtsbaum am Dorfplatz hat heuer die Familie Strack (Behambergstraße) spendiert.

Vielen Dank dafür – ein Danke auch an die Firmen Reitbauer und Grillnberger die den Christbaum transportiert und aufgestellt haben!

NÖ Landtagswahl 2018

Am **28. Jänner 2018** findet in Niederösterreich die Landtagswahl statt. Aktiv wahlberechtigt sind Österreicherinnen oder Österreicher, die spätestens am Tag der Landtagswahl das 16. Lebensjahr vollenden. Als **Stichtag** wurde der 17. November 2017 festgelegt. Das bedeutet dass, wer an diesem Tag in der Gemeinde Behamberg einen ordentlichen Wohnsitz hatte und die Voraussetzungen erfüllt, in unserer Gemeinde wahlberechtigt ist.

Wir wollen Sie auch bei dieser Wahl optimal unterstützen und senden Ihnen deshalb im Jänner, in gewohnter Weise, eine „**Amtliche Wahlformation**“ zu. Achten Sie daher bei all der Papierflut, die anlässlich der Wahl landesweit verschickt wird, besonders auf unsere Mitteilung. Auf dieser finden Sie ihr zuständiges Wahllokal, in dem Sie ihr Wahlrecht ausüben können und die angegebene Wahlzeit von 7.00 bis 14.00 Uhr. Um den Ablauf bei der Wahlhandlung zu vereinfachen, nehmen Sie bitte diese Information ins Wahllokal mit. Für die Identitätsfeststellung bitten wir um Vorlage eines amtlichen Lichtbildausweises vor der Wahlkommission.

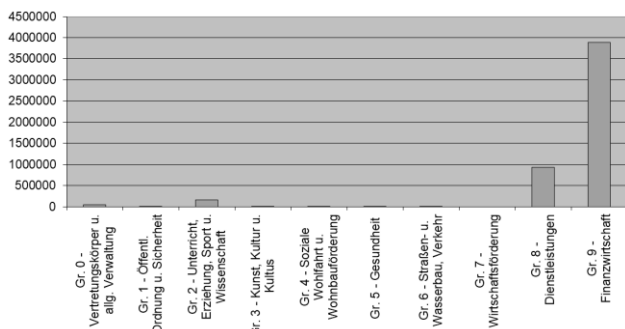
Werden Sie am Wahltag nicht in Ihrem Wahllokal wählen können, dann beantragen Sie am besten eine **Wahlkarte** für die Briefwahl. Es stehen Ihnen zwei Möglichkeiten zur Beantragung zur Verfügung:

Persönlich in der Gemeinde oder schriftlich mittels Antragsformular (www.behamberg.gv.at). Wahlkarten können nicht per Telefon beantragt werden.

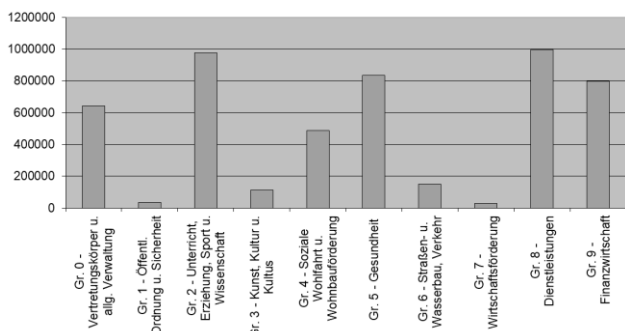
Unser Tipp: Beantragen Sie Ihre Wahlkarte möglichst frühzeitig! Der letztmögliche Zeitpunkt für schriftliche Anträge ist Mittwoch, der 24. Jänner 2018, 24.00 Uhr. Die Zustellung erfolgt nachweislich und als eingeschriebene Briefsendung auf Ihre angegebene Zustelladresse. Eine mündliche Beantragung kann bis Freitag, 26. Jänner 2018, 12.00 Uhr erfolgen. Die Wahlkarte muss spätestens am 28. Jänner 2018, 6.30 Uhr bei der Gemeinde Behamberg einlangen. Weiters haben Sie die Möglichkeit, mit der Wahlkarte am Wahltag bei jedem geöffneten Wahlkartenwahllokal in Niederösterreich, ihr Wahlrecht auszuüben (wenn die Wahlkarte noch nicht als Briefwahlkarte von Ihnen unterschrieben ist). Wenn die Wahlkarte schon von Ihnen unterschrieben aber noch nicht abgeschickt wurde, können Sie die Briefwahlkarte am Wahltag nur im eigenen Sprengel abgeben.

Aus dem Gemeinderat

In der Gemeinderatssitzung am 13. Dezember wurde unter anderem der **Voranschlag** für das Jahr 2018 beschlossen: Auch für das kommende Wirtschaftsjahr konnte wieder ein ausgeglichenes Gemeindebudget erstellt werden. Im ordentlichen Haushalt wurde eine Summe von € 5.060.700,00 veranschlagt.



Die Einnahmen im Überblick



Die Ausgaben im Überblick

Im außerordentlichen Haushalt sind wieder größere Vorhaben geplant, für die ein Gesamtvolumen von € 1.476.600,00 zur Verfügung gestellt wurde. Diese

Projekte sind neben dem weiteren Umbau des Amtshauses Vorhaben im Straßenbau, der Güterweginstandhaltung sowie Sanierung der Friedhofsanlagen. Weiters wurden Beträge für Vorhaben im Wasser- und Kanalbau wie den Austausch der Verbindungsleitung vom Sportplatz zum Hoferkogel und die Sanierung des Pumpwerkes Schedl veranschlagt. Trotz der großen Investitionen kann der Schuldenstand wie in den letzten Jahren wieder reduziert werden. Behamberg liegt mit einer Pro-Kopf-Verschuldung von € 945,- weit unter dem niederösterreichischen Durchschnitt.

Neben Förderungen für unsere Feuerwehren wurden Unterstützungen an verschiedenste Vereine beschlossen. Auch der Jägerschaft wurde für die Montage von Wildwarnern und der Firma Wakolbinger für die Errichtung einer LKW-Wartespur als Beitrag zur Verkehrssicherheit eine Subvention zugesprochen. Zur Sicherung der Wasserversorgung konnte ein Anschluss an das öffentliche Netz vereinbart werden. Ebenso wurde ein Pachtvertrag für die gemeindeeigene Liegenschaft in Badhof abgeschlossen. Des weiteren konnten Resolutionen anlässlich der Abschaffung des Pflegeregresses und zur Unterstützung der „Aktion 20.000“ für Arbeitslose 50+ befürwortet werden.

Gemeindeamt und ASZ

Das Gemeindeamt ist am Freitag, den 22. Dezember bis 12.00 Uhr geöffnet, das AltstoffsERVICEZentrum ist an diesem Tag ebenfalls nur am Vormittag geöffnet (10.00 bis 11.30 Uhr). Wir bitten um Verständnis.

Während der Weihnachtsferien sind die Mitarbeiter des Gemeindeamtes wie gewohnt für Sie da, auch das AltstoffsERVICEZentrum ist an den Freitagen für Sie geöffnet.

Müllabfuhr

Diesen Gemeindenachrichten liegt der Abfuhrkalender für das Jahr 2018 bei. Weitere Exemplare können Sie sich am Gemeindeamt abholen oder auf der Gemeindehomepage herunterladen.

Neu ist, dass es keine Abfuhrbereiche mehr gibt. Bitte stellen Sie Ihre Tonne **immer am ersten angegebenen Abfuhrtag bis 6.00 Uhr** bereit. Bitte bedenken Sie, dass für die Entleerung der Abfalltonnen pro Abfuhrintervall zum Großteil 3 Tage im Gemeindegebiet vorgesehen sind. Lassen Sie die Tonne also stehen. Falls Sie am ersten Tag noch nicht entleert wurde, geschieht dies garantiert am darauffolgenden oder dritten Entleerungstag.

Gründe für diese Neuorganisation sind die Abschaffung des Mekam-Systems in den Verbandsgemeinden und die deshalb notwendig gewordene Neuorganisation der Frächter sowie der Zuwachs an neuen Liegenschaften. Der GDA ersucht um Verständnis für diese Umstellung!

Kindergarten- u. Schuleinschreibung

Kindergärten Behamberg und Daxberg: Der erste Teil der Einschreibung ist die Anmeldung, die bis Freitag, 9. Februar 2018 im Gemeindeamt Behamberg möglich ist. Holen Sie sich bitte ab Montag, 8. Jänner 2018 während der Amtsstunden die Anmeldeformulare am Gemeindeamt ab (auch online auf der Gemeindehomepage). Diese geben Sie bitte bis spätestens 9. Februar vollständig ausgefüllt im Gemeindeamt ab.



Der zweite Teil ist ein erstes Kennenlernen mit den Pädagoginnen sowie den Räumlichkeiten der Kindergärten (Schnuppern). Dafür ist ein Nachmittag im Frühjahr vorgesehen, an dem wir Sie mit Ihren Kindern sehr herzlich in den Kindergarten einladen dürfen. Dabei möchten wir die Möglichkeit nutzen, Informationen bezüglich des Kindergartenbeginns zu vermitteln. Der dafür vorgesehene Termin wird rechtzeitig bekannt gegeben. Die Zuteilung in das jeweilige Haus erfolgt in erster Linie aus pädagogischen Gründen (Alter, Geschlecht, Gruppenkonstellation, Geschwister, usw.) und unterliegt der Kindergartenleitung in Abstimmung mit dem Kindergartenerhalter.

Für alle niederösterreichischen Kindergärten gilt, dass der Kindergartenerhalter auf Antrag der Eltern (Erziehungsberechtigten) im Einvernehmen mit der Kindergartenleitung Kinder frühestens ab dem vollendeten 2,5. Lebensjahr aufnehmen kann. Diese sind zwischen 1. September 2015 und 29. Februar 2016 geboren. Kinder, die nach dem 29. Februar geboren sind, haben keinen Anspruch auf einen Kindergartenplatz. Ein Einstieg innerhalb des Kindergartenjahres kann nur nach Maßgabe der verfügbaren Plätze, frühestens ab dem Alter von 2,5 Jahren mit Vorbehalt gewährt werden.

Kindergartensprengel: Badhof, Behamberg, Behambergstraße, Blindhof, Daxberg, Gwengstraße, Hafnerstraße, Huberstraße, Kindlehen, Poststraße, Putzsiedlung, Ramingtalstraße 200 bis 273, Schachnersiedlung, Schedlstraße, Steinbach, Voralpenstraße, Wachtberg, Wachtbergstraße, Wieserstraße und Zaunersiedlung, Sträußl 4 und ab 8.

Kindergarten Ramingdorf: Einschreibetermine sind Mittwoch, 24. und Donnerstag, 25. Jänner 2018, und zwar von 13.00 bis 14.30 Uhr. Holen Sie sich bitte ab

8. Jänner 2018 während der Amtsstunden die Anmeldeformulare am Gemeindeamt Behamberg oder auch online über die Gemeindehomepage ab. Die Anmeldeformulare können auch im Kindergarten Ramingdorf in der Zeit ab 13.00 Uhr abgeholt werden. Diese nehmen Sie bitte vollständig ausgefüllt zum Einschreibetermin in den Kindergarten mit. Kindergartensprengel: Ramingdorfstraße, Ramingdorf, Sportplatzstraße, Weixgarten, Heuberg und Holz.

Kindergarten Kleinraming: Einschreibetermin: Montag, 29. Jänner 2018 von 13.00 bis 15.00 Uhr im Kindergarten. Kindergartensprengel: Ramingtalstraße 278 bis 287 und Raming.

Die von der **Schuleinschreibung** betroffenen Eltern werden von der Direktion der Volksschule direkt angeschrieben.

Weihnachtsgeschenke

Wer ein Geschenk in letzter Minute sucht ist mit Behamberger Gemeindegutscheinen gut beraten: Sie erhalten Gutscheine zu 10 oder 25 Euro im dekorativen Kuvert am Gemeindeamt, den Raiffeisenkassen Haidershofen, Behamberg und Kleinraming sowie der Filiale der Sparkasse in Ramingdorf. NEU: Gemeindegutscheine erhalten Sie ab sofort auch in der Eni Tankstelle am Wachtberg.

Neue Siedlungsstraße

Die neue Siedlungsstraße in der Schachnersiedlung wurde im Rahmen einer kleinen Feier eröffnet. Unser Dank gilt den geduldischen Bewohnerinnen und Bewohner der Schachnersiedlung, die wegen der Baustelle Lärm und Staub ausgesetzt waren.



Wasserzählerstand

Die Wasserzählerablesekarten für die Abrechnung 2017 sind vom Gemeindedienstleistungsverband bereits an Sie versendet worden.

Sie werden ersucht, den Zählerstand online (www.gda.gv.at) zu melden. Die Ablesekarten können aber auch im Gemeindeamt abgegeben werden. Danke!

Gesundes Behamberg



Workoutstunde ab 24.1.2018, jeden Mittwoch von 8.30 bis 9.30 Uhr im Pfarrsaal; **Rückentraining** ab 24.1.2018, jeden Mittwoch von 9.30 bis 10.30 Uhr im Pfarrsaal; **Ganzkörpertraining** ab 25.1.2018, jeden Donnerstag von 18.30 bis 19.30 Uhr in der Mehrzweckhalle. Die Kurse finden jeweils 10 mal statt (ohne Semesterferien). Inhalt: Gezielte und gesunde Kräftigung der gesamten Muskulatur mit Musik und Einsatz verschiedenster Techniken. Kosten: € 70,- für 10 Einheiten. Bei Versäumnis einer Stunde, kann jederzeit ein anderer Kurs besucht werden. Anmeldung bei **Gerlinde Gansberger** (Medizinische Masseurin, Staatlich geprüfte Fitness- und Aerobictrainerin, Dipl. Wirbelsäulentrainerin, Tel.: 0680/2155075)

Sportgymnastik für Frauen ab 8. Jänner 2018 immer montags von 18.30 bis 19.30 Uhr in der Mehrzweckhalle um kostengünstige € 4,- pro Einheit. Eine individuelle Teilnahme ist jeweils möglich, es ist keine Voranmeldung notwendig. Inhalt: Sanfte Kräftigungsübungen für den ganzen Körper (inklusive der Problemzonen), Beweglichkeits- und Gleichgewichtstraining, Übungen zur Kräftigung der Muskulatur. Kursleiter: **Mathias Schmollmüller**, Staatl. geprüfter Lehrwart für Allg. Körperausbildung (Tel. 0650/4200990)

Christbaumentsorgung
Sie können Ihre Christbäume im Altstoffservicezentrum zur Strauchschnittsammlung geben. Bitte entfernen Sie vorher Schmuck und Lametta vollständig von den Bäumen.

Heizkostenzuschuss

Die Landesregierung hat beschlossen, sozial bedürftigen Niederösterreicherinnen und Niederösterreichern einen einmaligen Heizkostenzuschuss für die Heizperiode 2017/2018 in der Höhe von € 135,- zu gewähren. Auch von der Gemeinde Behamberg gibt es einen Heizkostenzuschuss in der Höhe von € 100,-. Die Heizkostenzuschüsse (Land und Gemeinde) können bis 30. März 2018 im Gemeindeamt beantragt werden.

Heizkostenzuschuss

Die Landesregierung hat beschlossen, sozial bedürftigen Niederösterreicherinnen und Niederösterreichern einen einmaligen Heizkostenzuschuss für die Heizperiode 2017/2018 in der Höhe von € 135,- zu gewähren. Auch von der Gemeinde Behamberg gibt es einen Heizkostenzuschuss in der Höhe von € 100,-. Die Heizkostenzuschüsse (Land und Gemeinde) können bis 30. März 2018 im Gemeindeamt beantragt werden.

Wer kann den Heizkostenzuschuss erhalten. AusgleichszulagenbezieherInnen, BezieherInnen einer Mindestpension nach § 293 ASVG, BezieherInnen einer Leistung aus der Arbeitslosenversicherung, die als arbeitssuchend gemeldet sind und deren Arbeitslosengeld/Notstandshilfe den jeweiligen Ausgleichszulagenrichtsatz nicht übersteigt, BezieherInnen von Kinderbetreuungsgeld, deren Familieneinkommen

den jeweiligen Ausgleichszulagenrichtsatz nicht übersteigt sowie sonstige EinkommensbezieherInnen, deren Familieneinkommen den Ausgleichszulagenrichtsatz nicht übersteigt. Nähere Informationen erhalten Sie am Gemeindeamt und auf der Gemeindehomepage.

Neues aus der Musikschule

Zwei Schülerinnen haben erfolgreich die Abschlussprüfung mit sehr gutem Erfolg absolviert: Daniela Reitbauer aus Behamberg in der Klasse Gesang (Eva Oberleitner, BA) und Victoria Winninger in der Klasse Klarinette (Julia Weichselbaumer, BA).

Auch unsere Nachwuchsorchester können stolz sein: Beim Jugendblasorchesterwettbewerb „Polka, Walzer, Marsch“, der am 2. Dezember in Haag über die Bühne ging, waren wir gleich doppelt erfolgreich: Unsere CoolPhoniker erreichten unter der Leitung von Daniel Zehetner, BA in der Kategorie B den vierten Platz mit 84,78 Punkten. Die Lederhosenböhmische XL (Leitung Roman Prüller) erspielte sich in der Kategorie D den ersten Platz und erhielt mit 91,94 Punkten sogar die Tageshöchstwertung. Wir gratulieren ganz herzlich!

Das Jahr 2018 wird gleich mit drei tollen Gastkonzerten eingeläutet: Am Sonntag, den 14. Jänner gastiert „The New Austrian Big Band 2.0“ unter der Leitung von Günter Hagauer ab 18.00 Uhr in der Franz-Eglseer-Turnhalle in Ernsthofen. Eine Woche später folgen im Gerti-Lischka-Saal großartige Abende mit der Anton-Bruckner-Privatuniversität Linz. Am Samstag, den 20. Jänner beehrt uns um 18.00 Uhr die Gesangsklasse und am Montag, den 22. Jänner 2018 sorgt die Klarinetten-Klasse um 18.00 Uhr für musikalische Grüße.



Tageshöchstwertung beim Jugendblasorchesterwettbewerb für die „Lederhosenböhmische XL“!

Feuerwerke

Der Jahreswechsel steht bevor. Bitte beachten Sie, dass gem. § 38 Abs. 1 PyroTG die Verwendung pyrotechnischer Gegenstände der Kategorie F2 im Ortsgebiet verboten ist. Halten Sie Rücksicht auf Anrainer

und Landwirtschaft. Abgebrannte Knallkörper und Feuerwerksraketen verursachen eine Unmenge an Müll, der grundsätzlich nicht auf Fremdgrund abgelagert werden darf. Rückstände aus diesen Feuerwerkskörpern fallen dabei in der freien Natur zurück auf den Boden, bleiben dort liegen und stellen für Wild und Tiere in der Landwirtschaft durch Nahrungsaufnahme eine erhebliche Gefahr dar. Wild- und Haustiere hören um ein Vielfaches besser als wir Menschen. Die Lärmentwicklung von Knallkörpern führt bei ihnen entweder zu verängstigtem Verkriechen oder zu panischem Fluchtverhalten. Gehen wir daher mit Rücksicht und Verständnis ins neue Jahr.

Förderung Studierendefahrtkosten

Studierende mit Hauptwohnsitz in NÖ, die als ordentliche Hörer/innen an einer Öffentlichen Universität, Privatuniversität, Fachhochschule oder Pädagogischen Hochschule studieren, erhalten vom Land NÖ und den NÖ Gemeinden bis zur Vollendung des 26. Lebensjahres pro Semester einen finanziellen Zuschuss, wenn für Fahrten zum oder am Studienort ein öffentliches Verkehrsmittel benützt wird. Die Österreichische Staatsbürgerschaft oder die eines EWR-Mitgliedstaates ist Voraussetzung. Der Hauptwohnsitz in NÖ muss während des geförderten Zeitraumes (beantragtes Sommer- oder Wintersemester), durchgehend aufrechterhalten werden. Der Zuschuss des Landes beträgt die € 50,- übersteigenden Kosten des öffentlichen Verkehrsmittels zum oder am Studienort, maximal jedoch € 75,- pro Semester. Die Anträge für eine Förderung sind auf der Webseite des Landes NÖ erhältlich. Wird eine Überweisung des Förderbetrages beantragt, so ist das Antragsformular vollständig ausgefüllt und unter-

schrieben samt kopierter Beilagen (Gemeindebestätigung, Inskriptionsbestätigung und Nachweis über die Benützung eines öffentlichen Verkehrsmittels am bzw. zum Studienort) beim Amt der NÖ Landesregierung, Abteilung Allgemeine Förderung, einzubringen. Antragsformular samt Beilagen können auch eingescannt an semesterticket@noel.gv.at übermittelt werden.

Die an die Abteilung Allgemeine Förderung zu stellenden Anträge sind jeweils bis spätestens Semesterende (inklusive Ferien 28./29.2 bzw. 30.9.) einzubringen. Sollte der Endtermin auf einen Samstag, Sonntag oder gesetzlichen Feiertag fallen, so gilt der nächste Werktag als Fristende.

Die **Gemeinde Behamberg** fördert zusätzliche zu der Landesförderung den Differenzbetrag dort wo eine Schlechterstellung zu den Studierenden mit Hauptwohnsitz am Studienort besteht.

Die Antragstellung kann mündlich oder schriftlich durch formloses Schreiben erfolgen. Bei der Antragstellung ist das Semesterticket sowie die Auszahlungsbestätigung bzw. Überweisungsbestätigung der Landesförderstelle vorzuweisen.

Erholung für Kinder aus Belarus

Sehr viele Bewohner der Republik Belarus sind nach der Tschernobyl-Katastrophe nach wie vor erhöhter Strahlung ausgesetzt. Ein Erholungsaufenthalt in unbelasteter Umgebung, bei gesunder Ernährung ist besonders für Kinder sehr wertvoll.

Nähere Informationen: Tel.: 02742/9005-15466 (NÖ Landesjugendreferat) oder 0676/9604275 www.belarus-kinder.net (FAQ 2018) oder info@belarus-kinder.net.

EINSCHALTUNGEN

Neue Sozialstation für mobile Pflege

In der ehemaligen Post in Haidershofen wurde die neue Caritas Sozialstation Sankt Severin für Betreuen und Pflegen zu Hause nun offiziell eröffnet. Unter der Leitung von Cornelia Kerschbaumer arbeiten 21 Mitarbeiterinnen in der Hauskrankenpflege. Das Einsatzgebiet umfasst die Gemeinden Haidershofen, St. Valentin, St. Pantaleon, Ernthofen, Behamberg und Weistrach. Die Caritas Sozialstation in Haag hat im Vorjahr 25.000 Einsatzstunden in der mobilen Betreuung und Pflege geleistet und dabei waren die Mitarbeiterinnen mehr als 250.000 km auf der Straße unterwegs. Neben den Diplompflegerinnen arbeiten in den Sozialstationen auch Pflegeassistentinnen

und Heimhelferinnen. Im Jahr 2018 kommt eine neue Berufsgruppe dazu, die sozialen Alltagsbegleiterinnen und Alltagsbegleiter.

Wintersonnwendfeuer

Der Sparverein zur Linde veranstaltet am Samstag, den 30.12.2017 um 18.00 Uhr ein Wintersonnwendfeuer mit großem Feuerwerk um 21.00 Uhr beim Gasthof Panholzer (Kleinraming). Für das leibliche Wohl ist gesorgt (Glühwein, Glühmost, Kinderpunsch etc.).

Sa, 06. 01. 2018 So, 07. 01. 2018	Dr. Gerhard IMB	07477/44801	Rohrbach 81 3351 Weistrach
Sa, 13. 01. 2018	Dr. Karl HABICHLER	07434/44 924	Haltestellenstr. 10/3/11 3350 Haag
So, 14. 01. 2018	Dr. Bernhard BALDINGER	07434/43590	Linzer Straße 1 3350 Haag
Sa, 20. 01. 2018 So, 21. 01. 2018	Dr. Johann DIESENREITER	07252/30666	4441 Behamberg 5

Aktuelle Zahnarztnotdienste im Internet: <http://www.zahnaerztekammer.at>.

Veranstaltungskalender

30.12.17	Silvesterparty (ab 20.00 Uhr)	Gasthaus Hönigl	Gasthaus Hönigl
05.01.18	Neujahrsball	VP Behamberg	Mehrzweckhalle
09.01.18	Rechtssprechtag (Anm. b. Mag. Krones)	Gemeinde Behamberg	Gemeindeamt
20.01.18	Gemeindeschitag	Gesundes Behamberg	Hinterstoder
23.01.18	Bausprechtag (Anm. am Gemeindeamt)	Gemeinde Behamberg	Gemeindeamt
27.01.18	Sportler-Maskenball	ASV Beh.-Haidersh.	GH Rohrauer
28.01.18	Landtagswahl	Gemeinde Behamberg	Wahllokal

Wir gratulieren herzlich

Erika Dité zum 90. Geburtstag:



V.l.n.r.: GR Christine Posch, Kurt Dité, Erika Dité, Bgm. Mag. Karl Josef Stegh, Anna Chebenová (Pflegerin)

Roman Forster zum 80. Geburtstag



V.l.n.r.: GR Christine Posch, Ernst (Schwieger-
sohn) u. Karin Agspalter (Tochter), Roman
Forster mit Gattin Hermine, Bgm. Mag. Karl
Josef Stegh

30. gemeinde schitag 2018

**GESUNDES
BEHAMBERG**

www.gesundesnoe.at

Samstag 20. Jänner Hinterstoder



Für alle Schi- und Snowboardfans

Anmeldung zum Schitag 2018 am
Gemeindeamt oder auf der Gemeindehomepage
Busabfahrt um 7.00 Uhr
am Friedhofsparkplatz (MZH)
Buskosten € 10,00/Person
(Kinder im Pflichtschulalter frei)
Gutschein für die ermäßigte Liftkarte gibt es
bei der Anmeldung od. im Bus.

Auf eine zahlreiche Beteiligung freut sich die Gemeinde Behamberg!

Der Veranstalter lehnt jede Haftung für Unglücksfälle und entstandene Schäden, sowohl den Wettkämpfern, als auch Dritten gegenüber ab. Teilnahme auf eigene Gefahr!

Riesentorlauf NEU! Piste Standard 6

- **Nenngeld:** Kinder frei, Schüler € 5,00
Erwachsene € 7,00, Gäste € 8,00
- **Nennschluss:** Fr. 19.01.2018, 14:00 Uhr
(Nachnennungen sind nicht möglich)
- **Startnummernausgabe:**
9:00 – 10:30 Uhr in der Bärenhütte
- **Start:** 11:00 Uhr
Mannschaftswertung für Gruppen und
Vereine (4 Teilnehmer des Gesamtlafes im Ziel)
- **18:30 Uhr Siegerehrung im Kultursaal**

Friedvolle Weihnachten, viel Glück und Erfolg im neuen Jahr
wünschen die Bediensteten des Gemeindeamtes und



Euer Bürgermeister

K. J. Stegh



Mag. Karl Josef Stegh

Gemeindeamt Parteienverkehr: Mo. u. Do. 7.00 – 12.00 Uhr, Di. 7.00 – 12.00 und 13.00 – 18.00 Uhr, Mi. 7.00 – 13.00 Uhr, Fr. 7.00 – 14.00 Uhr