



# ARDAGGER

MARKT | STIFT | KOLLMITZBERG | STEPHANSHART



# *Herzlich Willkommen*



**Sehr geehrte Gemeindebürgerinnen!  
Sehr geehrte Gemeindebürger!**

**Sehr geehrte Neubürger in der  
Marktgemeinde Ardagger!**



Sie sind vielleicht erst kürzlich in unsere Gemeinde gezogen und kennen noch nicht alle Angebote, Gepflogenheiten und Möglichkeiten, die es bei uns gibt. Oder Sie wohnen schon immer hier und möchten einfach etwas nachschlagen oder interessieren sich für ein Detail in unserer Gemeinde ganz besonders...


In beiden Fällen ist unsere Bürgerservicemappe genau das Richtige für Sie: Ein erster spannender und informativer Überblick über die gesamte Gemeinde und ein umfangreiches Nachschlagewerk für Detailfragen zugleich.

Wir haben die Bürgerservicemappe übrigens auch bewusst hochwertig in eine Mappe eingehftet, damit sie auch dauerhaft Ihr Begleiter sein kann. Neue Angebote oder für Sie Wissenswertes können Sie da laufend einordnen. Trotz Internet und sozialer Medien ist es manchmal ganz gut, wieder einmal „handfest“ in einer Mappe nachschauen zu können.

Viel Freude mit der Lektüre über unsere Gemeinde Ardagger und unsere vier Orte Ardagger Markt, Ardagger Stift, Kollmitzberg und Stephanshart.

Für Fragen oder weitere Informationen erreichen Sie mich oder auch meine Mitarbeiter am Gemeindeamt unter 07479/73 12.

Ihr Bürgermeister



DI Johannes Pressl  
buergermeister@ardagger.gv.at  
0676/604 77 28

## Inhalt

<b>Vorwort Bürgermeister.....</b>	<b>2</b>	<i>Was kann bei der Firma</i>		<b>Förderungen von Bund und Land ...</b>	<b>48</b>
<b>Inhaltsverzeichnis.....</b>	<b>3</b>	<i>Baier entsorgt werden?.....</i>	<i>28</i>	<i>NÖ Familienpass.....</i>	<i>48</i>
<b>Inhalt alphabetisch.....</b>	<b>4</b>	<i>Der Nöli.....</i>	<i>28</i>	<i>NÖ Sozialhilfe.....</i>	<i>48</i>
<b>Über die Gemeinde.....</b>	<b>5</b>	<i>Sperrmüllsammlung.....</i>	<i>29</i>	<i>Urlaubsaktion pflegende Angehörige....</i>	<i>48</i>
<i>Das Gemeindewappen.....</i>	<i>5</i>	<i>Aktion „Fahr wohin du willst“.....</i>	<i>29</i>	<i>Förderung 24-Stunden-Betreuung.....</i>	<i>49</i>
<i>Gemeindeamt.....</i>	<i>5</i>	<i>Grün   Strauchschnittentsorgung.....</i>	<i>29</i>	<i>Pflegegeld.....</i>	<i>49</i>
<i>Statistische Daten.....</i>	<i>5</i>	<i>Abfuhrtermine.....</i>	<i>29</i>	<i>Pflege- u. Betreuungsscheck.....</i>	<i>50</i>
<i>Ortsvorsteher.....</i>	<i>5</i>	<b>Kinderbetreuung,</b>		<i>NÖ Bildungsförderung.....</i>	<i>50</i>
<i>Gemeindeverwaltung und Bauhof.....</i>	<i>6</i>	<b>Schulwesen, Familie.....</b>	<b>30</b>	<i>Erwachsenenbildung.....</i>	<i>50</i>
<i>Der Gemeinderat.....</i>	<i>7</i>	<i>Kindergärten.....</i>	<i>30</i>	<i>NÖ Pendlerhilfe.....</i>	<i>50</i>
<b>Ortsgeschichte und Sehenswertes....</b>	<b>8</b>	<i>Elternbeiträge.....</i>	<i>30</i>	<i>Bauen/Neubau.....</i>	<i>51</i>
<i>Ardagger Markt.....</i>	<i>8</i>	<i>Kleinstbetreuung „Zwergergarten“.....</i>	<i>31</i>	<i>Heizen/Energie.....</i>	<i>51</i>
<i>Ardagger Stift.....</i>	<i>11</i>	<i>Schulen.....</i>	<i>32</i>	<i>Sanieren/Renovieren.....</i>	<i>51</i>
<i>Kollmitzberg.....</i>	<i>13</i>	<i>Nachmittagsbetreuung Kindergarten..</i>	<i>33</i>	<i>Wohnen.....</i>	<i>51</i>
<i>Stephanshart.....</i>	<i>16</i>	<i>Schulische Nachmittagsbetreuung.....</i>	<i>33</i>	<i>Heizkostenzuschuss.....</i>	<i>51</i>
<b>Bürgerservice.....</b>	<b>18</b>	<i>Ferienbetreuung.....</i>	<i>33</i>	<i>Umweltförderungen.....</i>	<i>51</i>
<i>Geburt eines Kindes.....</i>	<i>18</i>	<i>Musikschule Ybbsfeld.....</i>	<i>34</i>	<b>Verkehr &amp; Mobilität.....</b>	<b>52</b>
<i>Eheschließung.....</i>	<i>18</i>	<b>Sicherheitseinrichtungen.....</b>	<b>35</b>	<i>EMIL-Mitnahmedienst.....</i>	<i>52</i>
<i>Todesfall.....</i>	<i>18</i>	<b>Gesundheit, Soziales.....</b>	<b>36</b>	<i>VORflex.....</i>	<i>52</i>
<i>Staatsbürgerschaftsnachweis.....</i>	<i>19</i>	<i>Gesunde Gemeinde Ardagger.....</i>	<i>36</i>	<i>Elektro-Tankstellen.....</i>	<i>52</i>
<i>An   Um   Abmeldung Wohnsitz.....</i>	<i>19</i>	<i>Soziale Dorferneuerung.....</i>	<i>36</i>	<i>Förderungen E-Mobilität.....</i>	<i>52</i>
<i>Mutter/Eltern-Beratung.....</i>	<i>19</i>	<i>Community Nurse.....</i>	<i>36</i>	<b>Vereine &amp; Organisationen</b>	
<i>Strafregisterbescheinigung.....</i>	<i>19</i>	<i>Soogut-Markt in Ardagger.....</i>	<i>37</i>	<b>in Ardagger.....</b>	<b>53</b>
<i>Anträge aller Art.....</i>	<i>19</i>	<i>Ora-Hilfsgüterlager.....</i>	<i>37</i>	<b>Wirtschaft in Ardagger.....</b>	<b>57</b>
<i>Rechtsberatung.....</i>	<i>19</i>	<i>Rotes Kreuz Amstetten.....</i>	<i>37</i>	<i>Der ArdaggerTaler.....</i>	<i>57</i>
<b>Abgaben, Steuern &amp; Gebühren.....</b>	<b>20</b>	<i>Defibrillatoren.....</i>	<i>37</i>	<i>Gastronomie, Cafe, Bäckerei.....</i>	<i>57</i>
<i>Hundehaltung.....</i>	<i>20</i>	<i>Gesundheitseinrichtungen.....</i>	<i>38</i>	<i>Zimmervermieter.....</i>	<i>58</i>
<i>Friedhofsverwaltung &amp; -gebühren.....</i>	<i>20</i>	<b>Sport- und Freizeiteinrichtungen....</b>	<b>40</b>	<i>Ab-Hof-Verkauf.....</i>	<i>59</i>
<i>Grabstellengebühr.....</i>	<i>20</i>	<b>Jugendseite.....</b>	<b>45</b>	<i>Bank, Post, Abfallwirtschaft.....</i>	<i>60</i>
<i>Verlängerungsgebühr.....</i>	<i>21</i>	<i>NÖ Jugendkarte.....</i>	<i>45</i>	<i>Tourismus, Sehenswertes.....</i>	<i>60</i>
<i>Beerdigungsgebühr.....</i>	<i>21</i>	<i>Jugend-App mit Ausweisfunktion.....</i>	<i>45</i>	<i>Nahversorger, Kaufhaus.....</i>	<i>60</i>
<i>Enterdigungsgebühr.....</i>	<i>21</i>	<i>NÖ Lehrlingsförderung.....</i>	<i>45</i>	<i>Gesundheit, Freizeit, Wellness,</i>	
<i>Tourismus.....</i>	<i>21</i>	<i>Lehrlingsbeihilfe.....</i>	<i>45</i>	<i>Fitness, Kosmetik.....</i>	<i>61</i>
<i>Aufschließungsabgabe.....</i>	<i>22</i>	<i>Mobilitätsförderung Lehrlinge.....</i>	<i>46</i>	<i>Bauen, Innen-Aussengestaltung.....</i>	<i>63</i>
<i>Ergänzungsabgabe.....</i>	<i>22</i>	<i>Begabtenförderung Lehrlinge.....</i>	<i>46</i>	<i>Dienstleistungen, Kunsthandwerk.....</i>	<i>64</i>
<i>Standortabgabe.....</i>	<i>22</i>	<i>Stipendien/Studium.....</i>	<i>46</i>	<i>Kfz, Logistik, Maschinenbau,</i>	
<i>Kanaleinmündungsabgabe.....</i>	<i>22</i>	<b>Förderungen der</b>		<i>Anlagenbau, Software.....</i>	<i>65</i>
<i>Kanalbenützungsgebühr.....</i>	<i>22</i>	<b>Marktgemeinde Ardagger.....</b>	<b>47</b>	<i>Handelsgewerbe.....</i>	<i>66</i>
<i>Wasseranschlussabgabe.....</i>	<i>23</i>	<i>Babygutschein.....</i>	<i>47</i>	<b>Einrichtungen, Behörden,</b>	
<i>Wasserbezugsgebühr.....</i>	<i>23</i>	<i>Jubiläen.....</i>	<i>47</i>	<b>Ämter, Sprechtag.....</b>	<b>67</b>
<i>Wasserbereitstellungsgebühr.....</i>	<i>23</i>	<i>Förderung Müllgebühr.....</i>	<i>47</i>	<b>ArdaggerApp.....</b>	<b>69</b>
<i>Wasseranbieter.....</i>	<i>23</i>	<i>Rinder-Besamung.....</i>	<i>47</i>	<b>Schlussworte.....</b>	<b>70</b>
<i>Glasfaser-Internet.....</i>	<i>24</i>	<i>Ankauf eines Zuchtebers.....</i>	<i>47</i>	<i>Sie haben noch Fragen?.....</i>	<i>70</i>
<b>Bauwesen.....</b>	<b>25</b>	<i>Ankauf eines Zuchtstieres.....</i>	<i>47</i>	<i>Impressum.....</i>	<i>70</i>
<i>Bauvorhaben.....</i>	<i>25</i>	<i>Errichtung eines Güterweges.....</i>	<i>47</i>		
<i>Bausprechtag.....</i>	<i>27</i>	<i>Förderung Regenwasserrückgewinnung..</i>	<i>47</i>		
<b>Abfallwirtschaft &amp; Müllabfuhr.....</b>	<b>28</b>				
<i>Müllgebühren.....</i>	<i>28</i>				

## ARDexikon: der Inhalt - alphabetisch

Abfallwirtschaft.....28	Freizeiteinrichtungen.....40	Pflege, Pflegegeld.....48/49
Abfuhrtermine Müllabfuhr .....29	Friedhofsverwaltung/Gebühren.....20	Pflege- u. Betreuungsscheck .....49
Abgaben, Steuern & Gebühren .....20	Gastronomie.....57	Polizeiinspektion Amstetten.....35
Ab-Hof-Verkauf.....59	Geburt eines Kindes .....18	Postpartner Schnabel.....60
Ämter.....67	Gebühren.....20	Rechtsberatung.....19
An   Um   Abmeldung Wohnsitz .....19	Gemeindeamt.....5	Rinder-Besamung-Förderung.....47
Ankauf eines Zuchtebers .....47	Gemeindefriedhof .....20	Rotes Kreuz Amstetten.....37
Ankauf eines Zuchtstieres.....47	Gemeinderat .....7	Schulwesen.....32
Anträge aller Art.....19	Gemeindeverwaltung .....6	Sehenswertes Ardagger Markt.....9
Apothekennotdienste.....37	Gemeindewappen .....7	Sehenswertes Ardagger Stift .....12
Ärzte .....38	Gesunde Gemeinde Ardagger.....36	Sehenswertes Kollmitzberg .....14
Ärztendienst.....37	Gesundheit & Soziales.....36	Sehenswertes Stephanshart.....17
Arbeitnehmer .....50	Gesundheitseinrichtungen .....38	Senioren   Pflege .....48
ArdaggerApp .....69	Gewerbe.....57	Sicherheitseinrichtungen.....35
Ardagger Markt Ortsgeschichte .....8	Glasfaser-Internet.....26	Soogut-Sozialmarkt.....37
Ardagger Markt Sehenswertes.....9	Grabstellengebühr.....20	Soziale Dorferneuerung.....36
Ardagger Stift Ortsgeschichte .....11	Grün   Strauchschnittensorgung .....29	Soziales.....36
Ardagger Stift Sehenswertes.....12	Güterweg-Errichtung/Förderung.....47	Sozialhilfe.....48
ArdaggerTaler.....57	Heizkostenzuschuss .....51	Sperrmüllsammlung.....29
Aufschließungsabgabe.....22	Hundehaltung .....20	Spielplätze.....40
Babygutschein.....47	Impressum.....70	Sport- und Freizeiteinrichtungen.....40
Bankstelle.....60	Inhaltsverzeichnis .....3	Sprechtag Bürgermeister.....5
Bauen & Wohnen Förderungen (Land NÖ).....51	Inhaltsverzeichnis alphabetisch.....4	Staatsbürgerschaftsnachweis .....19
Bauhofmitarbeiter .....6	Jubiläen.....47	Standortabgabe .....22
Bausprechtag .....27	Jugendkarte & App.....44	Statistische Daten .....5
Bauwesen .....25	Jugendseite .....44	Stephanshart Ortsgeschichte .....16
Beerdigungsgebühr Friedhof .....21	Kanalbenutzungsgebühr.....22	Stephanshart Sehenswertes.....17
Begabtenförderung Lehrlinge.....46	Kanaleinmündungsabgabe.....22	Stiftskirche Ardagger .....12
Behörden .....67	Kinderbetreuung.....30	Stipendien.....44
Bildungsförderung.....50	Kinderbetreuungsgeld .....18	Strafregisterauszug.....19
Bürgerservice .....18	Kindergärten.....30	Studium.....46
Community Nurse.....36	Kleinstkindbetreuung Zwergerlgarten..31	Themenweg Augenblicke.....14
Defibrillatoren .....37	Kollmitzberger Kirtag.....14	Todesfall.....18
Donauradweg.....40	Kollmitzberg Ortsgeschichte .....13	Tourismus-Nächtigungstaxe .....21
Donauwellenpark.....10	Kollmitzberg Sehenswertes .....15	Über die Gemeinde .....5
Eheschließung.....18	Landwirtschaftliche Förderungen .....47	Umweltförderungen.....47
Einrichtungen, Behörden, Ämter .....67	Lehrlingsbeihilfe.....45	Unterkunftsmöglichkeiten.....58
Elektromobilität.....52	Lehrlingsförderung.....45	Urlaubsaktion pflegende Angehörige .....48
Elektrotankstellen .....52	Mittelschule .....32	Vereine & Organisationen .....53
EMIL-Mitnahmediendienst .....52	Mobilitätsförderung Lehrlinge .....46	Verkehr & Mobilität .....52
Enterdigungsgebühr Friedhof.....21	Müllabfuhr .....28	Volksschule .....32
Ergänzungsabgabe .....22	Müllgebühren.....28	Verlängerungsgebühr Friedhof.....21
Errichtung Güterwege .....47	Musikschule Ybbsfeld.....34	VORflex.....52
Erwachsenenbildung.....50	Mutter/Eltern-Beratung .....19	Vorwort des Bürgermeisters .....2
Fahr wohin du willst (Müll).....29	Nachmittagsbetreuung .....33	Wappen der Gemeinde.....5
Familie - Kinderbetreuung.....30	Nächtigungstaxe .....21	Wasseranbieter .....23
Familienbeihilfe.....18	Nahversorger .....60	Wasseranschlussabgabe.....23
Familienpass.....48	Notrufnummern .....35	Wasserbereitstellungsgebühr .....23
Ferienbetreuung .....33	Nöli.....28	Wasserbezugsgebühr.....23
Feuerwehren .....35	ORA-Hilfsgüterlager.....37	Wassergenossenschaften .....23
Firmen .....57	Ortsgeschichte Ardagger Markt .....8	Was kann entsorgt werden?.....28
Förderung 24-Stunden-Betreuung.....49	Ortsgeschichte Ardagger Stift .....11	Wirtschaftsbetriebe .....57
Förderungen Elektromobilität.....52	Ortsgeschichte Kollmitzberg .....13	Wochenmarkt.....9
Förderung Müllgebühr.....47	Ortsgeschichte Stephanshart.....16	Wohnsitzmeldung.....19
Förderung von Bund und Land.....48	Ortsvorsteher .....5	Zimmervermieter .....58
Förderungen der Gemeinde.....47	Parteienverkehr Gemeindeamt .....5	Zwergerlgarten.....31
	Pendlerhilfe .....50	

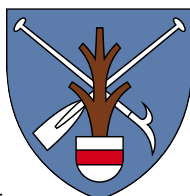
## Über die Gemeinde

Die Marktgemeinde Ardagger – auch das Tor zum Strudengau genannt – liegt eingebettet zwischen der Donau und dem Hügelland des Mostviertels bzw. an der Moststraße. Die etwas mehr als 3.800 Einwohner beherbergende Marktgemeinde besteht aus 4 Katastralgemeinden, erstreckt sich über 47 km<sup>2</sup> und liegt auf einer Seehöhe zwischen 260 und 469 m.

Die **vier Katastralgemeinden** sind: Ardagger Markt, Ardagger Stift, Kollmitzberg und Stephanshart. Die einzelnen Katastralen haben über hunderte Jahre hinweg ihre eigene Ortskultur entwickelt und erhalten. Diese Vielfalt zeichnet die Gemeinde aus und unterscheidet sie von vielen anderen Gemeinden. Obwohl die vier Katastralen seit 1971 zu einer Gemeinde zusammengefasst sind, haben sie ihr eigenes Vereinsleben. So gibt es in der Marktgemeinde Ardagger 4 Feuerwehren, 4 Musikkapellen, 4 Pfarren, ...

### Das Gemeindewappen

Das Wappen der Marktgemeinde Ardagger zeigt das Werkzeug der Donauschiffer, Haken und Ruder, sowie einen gegabelten Baumstamm, der, im Schnabel einer Donauzille eingebaut, zum Auflegen der Schiffsseile diente. Die Wappendarstellung verweist auf die enge Beziehung der Gemeinde zur Donau. Diese enge Verbundenheit mit der Donau ist eigentlich in allen 4 Katastralgemeinden gegeben. Die früheren Einwohner waren sowohl Schiffer, als auch im Donauhandel tätig. Vor allem Ardagger Markt brachte die Donau dadurch viel Wohlstand („Goldenes Markt!“).



### Statistische Daten

Stand: 31.12.2023

<b>Fläche</b>	47,28 km <sup>2</sup>
<b>Seehöhe</b>	zwischen 260 und 469 m
<b>Statistische Kennziffer</b>	30503
<b>Politischer Bezirk</b>	Amstetten
<b>Katastralgemeinden</b>	Ardagger Markt, Ardagger Stift, Kollmitzberg und Stephanshart
<b>Einwohner GESAMT</b>	3.948
<b>Einwohner mit Hauptwohnsitz</b>	3.627
<b>Einwohner mit Nebenwohnsitz</b>	321
<b>Einwohner männlich/weiblich (HWS und NWS)</b>	1.988 männlich 1.960 weiblich
<b>Einwohner nach KG's (HWS + NWS)</b>	Ardagger Markt: ..... 840 Ardagger Stift: ..... 1.140 Kollmitzberg: ..... 788 Stephanshart: ..... 1.180
<b>Anzahl der Haushalte (HWS und NWS)</b>	1.342

### Gemeindeamt

#### Marktgemeinde Ardagger

Markt 55, 3321 Ardagger Markt  
T: 07479/73 12, F: 07479/73 12-20  
E: [gemeinde@ardagger.gv.at](mailto:gemeinde@ardagger.gv.at)  
I: [www.ardagger.gv.at](http://www.ardagger.gv.at)

#### Parteienverkehr:

MO, DO und FR: von 07:30 – 12:00 Uhr  
DI: von 07:30 – 12:00 Uhr & von 13:00 – 19:00 Uhr  
Mittwoch KEIN Parteienverkehr!

#### Sprechstunden des Bürgermeisters:

nach tel. Vereinbarung unter 07479/73 12

### Ortsvorsteher der Katastralgemeinden

<b>Ardagger Markt</b>	<b>kein Ortsvorsteher</b>		
<b>Ardagger Stift</b>	<b>Vbgm. Josef Frühwirth</b>	Pfaffenberg 80 3321 Ardagger Stift	T: 07479/72 35   M: 0664/15 53 164 E: <a href="mailto:josef.fruehwirth0502@gmail.com">josef.fruehwirth0502@gmail.com</a>
<b>Kollmitzberg</b>	<b>Johann Berger</b>	Stiefelberg 9 3321 Kollmitzberg	T: 07479/75 02   M: 0664/736 445 66 E: <a href="mailto:berger.joh@aon.at">berger.joh@aon.at</a>
<b>Stephanshart</b>	<b>Ing. Christian Zehethofer</b>	Florianistraße 19 3321 Stephanshart	M: 0676/833 951 975 E: <a href="mailto:christian.zehethofer@aon.at">christian.zehethofer@aon.at</a>



## Gemeindeverwaltung und Bauhof



### Amtsleiter OSEkr. Wilhelm Moser

- ▶ Amtsleitung
- ▶ Abwicklung Gemeindevorstands- und Gemeinderatsangelegenheiten
- ▶ Anliegen Winterdienst
- ▶ Anregungen & Beschwerden
- ▶ Arbeitskoordination Gemeindepersonal (Bauhof, Schulen, schulische Nachmittags- u. Kleinstkindbetreuung, Kindergärten)
- ▶ Feuerwehrangelegenheiten
- ▶ Förderungen/Subventionen
- ▶ Gemeindefriedhof Stephanshart
- ▶ Gemeindewasserleitung
- ▶ Gemeindewohnungen inkl. Abrechnungen
- ▶ Instandhaltung der gemeindeeigenen Bauwerke
- ▶ Jagdangelegenheiten
- ▶ Kanalangelegenheiten
- ▶ Kassenverwaltung, Beschaffungs- und Rechnungswesen
- ▶ Kollmitzberger und Stephansharter Kirtag inkl. Kirtagsleitung
- ▶ Personalangelegenheiten
- ▶ Steuern & Abgaben
- ▶ Straßenbeleuchtungsinstandhaltung
- ▶ Straßeninstandhaltung
- ▶ Versicherungsangelegenheiten
- ▶ Veterinärwesen inkl. Deminimis-beihilfen
- ▶ Wahlen & Volksbegehren

[gemeinde@ardagger.gv.at](mailto:gemeinde@ardagger.gv.at)  
07479/73 12-11



### VB Sonja Amon

- ▶ Bürgerservice
- ▶ Meldeamt
- ▶ E-Card Foto-Erfassung
- ▶ Erstellung der Schöffen und Geschworenenliste
- ▶ Fundwesen
- ▶ Gesunde Gemeinde
- ▶ Glasfaser-Internet
- ▶ Heizkostenzuschuss
- ▶ Hundesteuer
- ▶ Infos zu diversen Förderungen und Anträgen
- ▶ Jubiläen und Ehrungen
- ▶ Kinderferienspiel
- ▶ Kollmitzberger Kirtag
- ▶ Musikschulangelegenheiten
- ▶ Öffentlichkeitsarbeit (Website, Gemeindezeitung, Gemeinde-App)
- ▶ Schriftverkehr/Termine Bürgermeister
- ▶ Sozialangelegenheiten
- ▶ Standesfälle
- ▶ Statistiken
- ▶ Strafregisterbescheinigungen
- ▶ Organisation Rechtsberatung
- ▶ Tourismusangelegenheiten
- ▶ Veranstaltungskalender
- ▶ Vereinswesen
- ▶ Wahlen, Volksbegehren Volksbefragung, Wählervidenz
- ▶ Zuzüglerpaket

[buergerservice@ardagger.gv.at](mailto:buergerservice@ardagger.gv.at)  
07479/73 12-13



### VB Renate Bachleitner

- ▶ Bauamt, Organisation Bausprechtag
- ▶ Abwicklung Gebrauchserlaubnis
- ▶ Auskünfte über Flächenwidmungs- und Katasterplan
- ▶ Baugrund- und Wohnungsvermittlung
- ▶ Aufschließungs-, Ergänzungs- & Standortabgabe
- ▶ Erstellung der Jagdpachtlisten
- ▶ Glasfaser-Internet
- ▶ Grundteilungen und Änderungen der Grundgrenzen
- ▶ Kindergarten und Kleinstkindbetreuung
- ▶ Abwicklung Nachmittags- und Ferienbetreuung für Kindergarten- und Schulkinder
- ▶ Glasfaser-Internet
- ▶ Müllangelegenheiten
- ▶ Straßenverkehrsangelegenheiten (inkl. Straßensperren)
- ▶ Veranstaltungsbewilligungen inkl. Vorschreibung der Brandsicherheitswache
- ▶ Wahlen & Volksbegehren

[bauamt@ardagger.gv.at](mailto:bauamt@ardagger.gv.at)  
07479/73 12-12



### VB Natascha Repp

- ▶ Buchhaltung
- ▶ Lohnverrechnung
- ▶ Gemeindefriedhof Stephanshart

[buchhaltung@ardagger.gv.at](mailto:buchhaltung@ardagger.gv.at)  
07479/73 12-14

### Klärwärter Harald Zarl

07479/73 12-16



### Wasserwart Rupert Gruber

07479/73 12-16



## Der Gemeinderat & die Ortsvorsteher



Bürgermeister  
DI Johannes Pressl



Vbgm. gfGR  
Josef Frühwirth



gfGR Mag.  
Hubert Weidinger



OV gfGR Ing.  
Christian Zehethofer



gfGR Roland Forster



gfGR Alexandra Schnabel



gfGR Michaela  
Salzmann-Naderer



gfGR  
Monika Raffetseder



GR Herbert Gruber



GR Josef Prinz



GR Hermann Neu



GR Lydia Schreyer



GR Michael Prinz



GR Bernadette Amon



GR Karl Dietl



GR Anita Hagler



GR Rene Potzmader



GR Peter Artner



GR Matthias Auer



GR Ing. Matthias  
Freynhofer



GR Christoph Spiegl



GR Markus Veits



GR Ing.  
Stefan Litzllachner



GR Mag.  
Alfred Langeder



OV Johann Berger



## Ardagger Markt

Die nachweisliche Besiedelung von Ardagger Markt reicht bis zur Römerzeit zurück. Einige Funde (Grabsteinrelief, Tonwaren, Öllämpchen, Münzen, ...) aus dieser Zeit geben klare Indizien dazu.

Der Name „Artagrüm“ (Historisch übersetzt: Gelände, auf dem Acker- bzw. Weinbau betrieben wird) wurde erstmals 823 in einer Urkunde genannt, da Karl der Große dem Bischof von Passau den Ort ad artagrüm mit 2 Kirchen schenkte.

Ardagger Markt, früher auch das „**Goldene Markt!**“ genannt, war in früherer Zeit in wirtschaftlicher Hinsicht mehrfach bedeutsam:

1. Der Hafen von Ardagger war der Endpunkt einer Fernstraße, die schon zur Römerzeit das Ennstal über das Ybbstal mit der Donau verband und vorzüglich dem Eisentransport diente (Eisenwurzengasse).

2. Zum einen besaß Ardagger Markt mit der „Dornacher Urfahr“ den einzigen wegsamen Übergang über die Donau vor dem Strudengau.

3. Zum anderen gab es in Ardagger Markt die Möglichkeit, auf dem Landweg den sehr gefürchteten und gefährlichen Strudeln der Donau auszuweichen. Hier wurde die Fracht auf Schiffe umgeladen, die dann von Strudenfahrern sicher durch den Struden gelenkt wurden und es gab eine Versorgungs- und Wechselstation für Pferde, die den stromaufwärts fahrenden Schiffszügen vorgespannt wurden. Bis zu 40 Pferde wurden pro Zug vorgespannt. Seinerzeit befand sich diese **Anlegestelle** noch im Bereich der Kochmühle (unterhalb Autohaus Schnabel). Durch die Wanderung der Donau lag sie später beim Schatzkastl - wo sie sich heute noch befindet (das sind 1.400 m). Erst 1787 erzwang sich die Donau durch ein Hochwasser (Allerheiligengieß) ihr heutiges Bett.

Ardagger Markt erlebte viele **Hochwasserkatastrophen**, die schwere Schäden anrichteten. Dem wurde 1979 mit dem Hochwasserschutzdamm ein Ende gesetzt. Dieser Damm konnte dem Jahrhunderthochwasser im August 2002 und Juni 2013 gerade noch standhalten. Es fehlten nur noch einige Zentimeter, und der Damm wäre überflutet worden. Das erhöht über dem Markt auf 275 m Seehöhe liegende Kirchengebäude mit seinem wuchtigen Südturm und dem profilierten Südportal bringt die gotische Stilepoche des 14. und 15. Jahrhunderts zum Ausdruck. Erstmals wurde die Kirche aber schon 823 erwähnt. Es wird vermutet, dass zur Römerzeit an dem Platz, an dem jetzt die Kirche steht, früher eine Warte platziert war. Aus der romanischen Zeit sind noch einige Bauteile erhalten geblieben. Die Pfarrkirche Ardagger Markt ist dem heiligen Nikolaus, dem Schutzpatron der Wege zu Wasser und der Schifffahrt, geweiht. 123 Stufen führen hinauf zu dieser Kirche.

In den Jahren 1679 bis 1681 und 1713 wütete in Ardagger die **Pest** (der „Schwarze Tod“). Wieviele Tote es genau in dieser Zeit in Ardagger wirklich gab, ist nicht bekannt. Angeblich rottete diese Seuche aber in Ardagger Markt fast den halben Ort aus. Zum immerwährenden Gedenken an diese Zeit wurde 1718 am Marktplatz eine Breitstockkapelle errichtet.



Historischer Marktplatz mit Pranger, Marktbrunnen und Pestkapelle.



Nikolauskirche in Ardagger Markt.





## Ardagger Markt

### Versorgungszentrum Ardagger Markt

Ardagger Markt war historisch schon durch seine Geschichte bedingt, immer ein Markttort. Die Lage an der Donau und der Ausgangspunkt in den Strudengau regten hier schon in früheren Zeiten einen regen Handel an. Heute ist Ardagger Markt der „Nahversorgungsort“ in der Großgemeinde Ardagger. Obwohl es die kleinste aller 4 Katastralgemeinden ist, sind hier Handel, Dienstleistung und Verwaltung konzentriert. So finden Sie im Ort das Gemeindeamt, eine Bankstelle, den Postpartner, ein Kaufhaus, einen Fleischer, zwei Bäckereien, einen Wochenmarkt, einen Haus- und Zahnarzt, Gastwirte, einen Wohnmobilabstellplatz, uvm.

### Pfarrkirche zum Hl. Nikolaus



Das erhöht über dem Markt auf 275 m Seehöhe liegende Kirchengebäude mit seinem wuchtigen Südturm und dem profilierten Südportal bringt die gotische Stilepoche des 14. und 15. Jahrhunderts zum Ausdruck. Die Pfarrkirche Ardagger

Markt ist dem heiligen Nikolaus, dem Schutzpatron der Wege zu Wasser und der Schifffahrt geweiht. 123 Stufen führen hinauf zu dieser Kirche. Der zierliche

Rokoko-Hochaltar mit dem zentralen Bild des Heiligen Nikolaus ist seitlich flankiert von neubarocken Statuen. Die Kanzel und einige andere Bilder und Statuen sind neugotisch.

### Ardagger WochenMarkt



**Jeden 1. und 3. Freitag im Monat von 8.30 bis 12 Uhr**

Der Ardagger WochenMarkt findet jeden 1. und 3. Freitag im Monat von 8.30 bis 12 Uhr statt und weist auch besondere Schwerpunkte auf. Die Ständler bieten beim WochenMarkt unterdessen eine breite Produktpalette, die von Wurst- & Fleischdelikatessen über eine reiche Käsepalette, Schnäpse, Obst und Gemüse bis hin zu allerlei Brot- & Backwaren reicht.



**Termine:** Finden sie in der Gemeindezeitung sowie auf [www.ardagger.gv.at/ardagger-wochenmarkt](http://www.ardagger.gv.at/ardagger-wochenmarkt)

### Die Wochenmarkt-Standbetreiber

<b>Kollmitzberger Fleisch-Standl</b> Familie Huber	Rind- & Schweinefleisch aus eigener Schlachtung, Geselchtes von Rind, Schwein & Wild, Brat-, Blut- & Wildwurst, Leberkäse, Platten-Service
<b>Stephansharter Ziegenkäse</b> Neu Anton	Ziegenkäse div. Sorten, Honigprodukte
<b>Edi's Fischzucht</b> Waltenberger Eduard	Forelle, Saibling grün oder geräuchert, Karpfen, Karpfenfilet, Imkereiprodukte
<b>g' schmackiges Allerlei</b> Amon Gerlinde & Bauer Maria	Bauernbrot, Gebäck, Mehlspeisen, Kaffee, Tee
<b>Schoder's Edelbrände</b> Schoder Hubert & Maria	Teigwaren, Eier aus Bodenhaltung, Most, Schnäpse, Liköre, Obst, Gemüse
<b>Vroni's Leckereien süß-sauer</b> Sabitzer Veronika	Marmeladen, Kompotte, naturtrübe Säfte, saures Gemüse, Chutneys zum Grillen, saisonales Frischgemüse
<b>Waldviertler Erdäpfel</b>	festkochende oder mehligere Kartoffeln in Bio-Qualität
<b>Messerschleiferei Fritz Draxler</b>	sämtliche Schleifarbeiten



## Sehenswertes

### Donauwellenpark und Wohnmobilabstellplatz



In der wärmeren Zeit des Jahres lädt der Donauwellenpark Groß und Klein zu einem Ausflug nach Ardagger Markt ein. Hier wurden aus großen Erdhauften „Donauwellen“ geformt. Dazwischen liegt eine Fußballspielwiese. Ein Beachvolleyballplatz, eine Riesenschaukel, ein Fußballplatz (Funcourt), ein Kinderspielplatz mit Kleinkinderbereich, eine großzügige Skater-Anlage mit „Pool“ und „Fun-Box“, eine Kletterwand, ein Radparcours und einige kleinere Spielgeräte runden das Angebot ab. Aus der Luft betrachtet, sind die Gerätschaften so angeordnet, dass sie den Grundriss eines Schiffes ergeben. Der Donauwellenpark liegt direkt am Donauradweg und kann mit einer Radfahrt an der Donau bestens kombiniert werden.



Ebenfalls in den Donauwellenpark integriert ist ein Standplatz für Wohnmobile sowie eine zahlpflichtige Ladesäule sowie kostenfreie Lademöglichkeit für E-Fahrräder. Eine Ver- & Entsorgungssäule ist installiert, die den Wohnmobilbesitzern Frischwasser, Strom und die Möglichkeit zur Entsorgung ihrer Fäkalabfälle bietet.

Dass der Donauwellenpark gleichzeitig ein sicherer Standplatz ist und noch dazu tolle Bewegungsmöglichkeiten direkt vor der Wohnmobiltür im Erlebnispark hat und noch dazu die Nahversorgung um die Ecke garantiert, das ist schon inbegriffen.

Durch die vorhandene Infrastruktur, werden gerne Veranstaltungen im Donauwellenpark abgehalten.





## Ardagger Stift

1049 wurde das Gut Ardagger Stift von Kaiser Heinrich III. an Bischof Nitker von Freising übergeben, mit dem Auftrag hier eine geistliche Gemeinschaft zu Ehren der Hl. Margareta einzuführen. So wurde eine dreischiffige Pfeilerbasilika errichtet, die 1063 eingeweiht wurde.

Zwischen 1225 und 1236 wurde eine neue, größere Kirche durch Probst Heinrich I. erbaut. Die Grundmauern entsprechen der heutigen Form des Stiftes Ardagger. Probst Heinrich I. hat sich mit dem Margaretenfenster, das zw. 1230 und 1240 erbaut wurde, ein bleibendes Denkmal gesetzt. Das Glasfenster hinter dem Hochaltar ist das älteste Figuralfenster dieser Art in Österreich. Von unten nach oben gelesen - in 14 Medaillons dargestellt - erzählt es von der Lebensgeschichte der Hl. Margareta. An der unteren Seite des Fensters ist der Stifter der Kirche Probst Heinrich kniend zu sehen, mit dem Modell der Stiftskirche in den Händen. Das 3,80 m hohe und 1 m breite Fenster ist mit Palmettenblättern gerändert.

Im Jahr 1529 wurde die Kirche von den Türken geplündert und in Brand gesetzt. Sie lag dann fast 40 Jahre lang in Trümmern. 1567 wurde die Kirche durch Probst Grübler wieder aufgebaut. Das Stift Ardagger war ein Stift weltlicher Chorherren, vom Probst und seinen Chorherren wurden bis zu 16 Pfarren betreut. 1662 wurde das Stift in eine Propstei umgewandelt, da es kein Konvent mehr gab. Seit 1784 ist Ardagger Stift eine so genannte Titulaturpropstei. Der Titel des Propstes von Ardagger Stift wird vom Bischof von St. Pölten frei verliehen. Aus derselben Zeit wie das Margaretenfenster stammen auch der Südeingang mit seinen romanischen Bogenläufen und die unterirdische Säulenkrypta. Sie ist durch sieben Säulen dreigeteilt und hat ein Kreuzgratgewölbe.

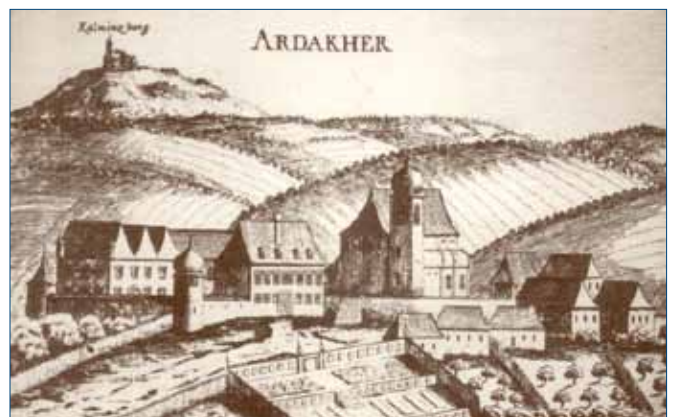
Im zweiten Weltkrieg fürchtete man, das Margaretenfenster könnte zerstört werden. Erst wollte man es nach Berlin bringen, es stellte sich aber heraus, dass das Glas in den steinernen Rahmen mit eingemauert war. So entschloss man sich, das Fenster innen und außen mit einer dicken Mauer zu schützen. Im Jahre 1949 wurde das Fenster wohl behalten wieder freigelegt.



*Kirche in Ardagger Stift.*



*Stifterbild von Probst Heinrich I. abgebildet im Margaretenfenster.*



*Historisches Bild von Ardagger Stift - im Hindergrund ist Kollmitzberg zu sehen.*





# Ardagger Stift

## Stiftskirche Ardagger



1049 wurde das Gut Ardagger Stift von Kaiser Heinrich III. an Bischof Nitker von Freising übergeben, mit dem Auftrag hier eine geistliche Gemeinschaft zu Ehren der Hl. Margareta einzuführen. So wurde eine dreischiffige Basilika errichtet, die 1063 eingeweiht wurde. Das Aussehen dieser Kirche lässt sich nur vermuten - ein bedeutender Steinbau mit einer Holzdecke in Form einer Basilika. Zwischen 1225 und 1236 wurde eine neue, größere Kirche durch Probst Heinrich I. erbaut. Das Aussehen dieser Kirche ist recht schön auf dem Margaretenfenster zu erkennen. Die Grundmauern entsprechen der heutigen Form des Stiftes Ardagger. Im Jahr 1529 wurde die Kirche von den Türken geplündert und in Brand gesetzt. Sie lag dann fast 40 Jahre lang in Trümmern. 1567 wurde sie durch Probst Grübler wieder aufgebaut. Das Chorgestühl im Priesterchor stammt aus dem Jahr 1627. Es wird von Tierfratzen, Flechtwerk, Türmchen und Wappenschildern geschmückt. Ebenfalls etwas Besonderes ist die im Jahre 1620 erbaute Orgel.

### Margaretenfenster

Probst Heinrich I. - der Stifter der Kirche - hat sich mit dem Margaretenfenster ein bleibendes Denkmal gesetzt. Das Glasfenster hinter dem Hochaltar ist das älteste Figuralfenster seiner Art in Österreich. Von unten nach oben gelesen - in 14 Medaillons dargestellt (Durchmesser von je 41 cm) - erzählt es von der Lebensgeschichte der Hl. Margareta. An der unteren Seite des Fensters ist der Stifter der Kirche Probst Heinrich kniend zu sehen, mit dem Modell der Stiftskirche in den Händen. Das 3,80 m hohe und 1 m breite Fenster ist mit Palmettenblättern gerändert. Im zwei-



ten Weltkrieg fürchtete man, das Fenster könnte zerstört werden. Erst wollte man es nach Berlin bringen, es stellte sich aber heraus, dass das Glas in den steinernen Rahmen mit eingemauert war. So entschloss man sich, das Fenster innen und außen mit einer dicken Mauer zu unterstützen. Im Jahre 1949 wurde das Fenster wohlbehalten wieder freigelegt.



### Unterirdische Säulenkrypta

In früheren Zeiten lag der Altar tiefer als heute - und zwar dort, wo sich gegenwärtig die unterirdische Säulenkrypta befindet. Diese Unterkirche ist der am reinsten erhaltene Teil aus der Zeit Probst Heinrichs. Elf Stufen führen hinab in den 13,10 m langen und 7,34 m breiten Raum. Die Krypta ist durch zwei Reihen von je 7 Säulen dreigeteilt. Die Säulen tragen Knospenkapitäl und verschlungene Blatt- und Akanthusformen. Im Inneren befindet sich ein Marienaltar. Die rechteckigen Fenster wurden erst gegen Ende des 19. Jahrhunderts ausgebrochen, um mehr Licht für den Raum zu gewinnen. Die rot-weiße Deckenbemalung stammt aus dem 16. Jahrhundert.



### Der Kreuzgang

An der Nordseite der Stiftskirche verbindet der Kreuzgang Kirche und Probstei. Von der Westseite kann man vom Friedhof ohne die Kirche zu betreten in den Kreuzgang gelangen. Einfache Kreuzrippengewölbe mit abwechslungsreich gearbeiteten Schlusssteinen überdachen den Kreuzgang. In den Klostergarten öffnen sich die geschmückten Fenster. Auf der Ostseite des Kreuzganges wurden nach dem 2. Weltkrieg frühgotische Wandmalereien freigelegt.





## Kollmitzberg

Der 469 m hohe Berg ist ein Ausläufer des böhmischen Massivs auf dem rechten Donauufer. Verschwommene Verwallungen zeigen, dass der Kollmitzberg als Ganzes einmal eine Wallburg gewesen sein dürfte. Auch die Kirche war einst eine Wehrkirche. Ihr Turm hat 2 m dicke Mauern. Auf gut übersichtlichen Plätzen hatte man früher Beobachtungsstände aufgestellt, um Feinde so früh wie möglich zu erkennen.

Dass der Kollmitzberg als markanter Sichtpunkt schon vor Jahrtausenden die Menschen in seinen Bann gezogen hat, verrät uns sein uralter Name. Das 1135 erstmals urkundlich erwähnte Chalmunze ist von dem kelto-romanischen Kalamantia abzuleiten. Dieses Wort wurde dann im 7./8. Jahrhundert ins Bayrische übernommen und bedeutet hoher, schützender Berg. Die gotische Wallfahrtskirche ist der Heiligen Ottilia geweiht, von der auch eine Statue aus dem Jahre 1500 bewundert werden kann. Jahrhundertlang pilgerten tausende Gläubige auf den Kollmitzberg. In den Jahren 1955/1956 hat der Künstler Franz Pitza in 3 großen Deckengemälden das Leben der **Hl. Ottilia**, die als 11-jähriges Kind bei ihrer Taufe auf wunderbare Weise das Augenlicht erhalten hat, dargestellt.

**Ottilienbrunnen am Kollmitzberg:** Im Volksglauben wird dem Ottilienbrunnen am Kollmitzberg Heilkraft für die Augen nachgesagt. Eine 300 Jahre alte Linde musste in Kollmitzberg aus Sicherheitsgründen gefällt werden. Vom Künstler Ernst Adelsberger wurde eine überlebensgroße Statue der Hl. Ottilie geschnitzt und daraus fließt in den warmen Jahreszeiten das Ottilienwasser. Der Ottilienbrunnen befindet sich hinter dem Gasthof Alpenblick der Familie Grünberger und ist frei zugänglich. Das Ottiliawasser steht allen Besuchern zur freien Entnahme zur Verfügung.



**Seit dem Jahre 1516** wird nachweislich in Kollmitzberg jedes Jahr der **Kollmitzberger Kirtag** veranstaltet. Die Wurzeln des Kirtages reichen jedoch ins 12. Jahrhundert zurück. Dieser Kirtag auf dem altheiligen Ottilienberg ist nicht nur der größte, sondern mit seiner urkundlichen Erstnennung 1516 auch der älteste Jahrmarkt Österreichs.

Der Kollmitzberger Kirtag ist ein Rest des ehemaligen Kirtags von Ardagger Stift, der manchmal bis zu 2 Monate dauerte und später in das von der Pest verschonte Kollmitzberg verlegt wurde. Zur Zeit der Belagerung der Franzosen um 1809 wurden viele Höfe geplündert. Die Soldaten nahmen alles mit, was nicht niet- und nagelfest war, darunter auch das Schuhwerk. Nach dieser Belagerung strömten die

Menschen aus der Umgebung zum Kirtag, um sich mit Kleidung und Schuhwerk zu versorgen. Der Kollmitzberger Kirtag hat aus dieser Zeit noch immer seinen Beinamen „Schusterkirtag“, da an die 100 Schuster jährlich ihr Schuhwerk hier angeboten haben. Die Gläubigen wallfahrteten damals barfuß auf den Kollmitzberg und kauften sich neues Schuhwerk. Außer Schuhen gab es dort „Pechl“ (Mittel gegen Maul und Klauen Seuche bei Tieren), Met, ... zu kaufen. Aber auch Heiratskontakte wurden hier geschlossen.

1830 gab es dort wo sich jetzt die **Donaubrücke** befindet eine „fliegende Brücke“. Ein 700 m langes Seil wurde mit einem Korb, der mit Steinen gefüllt war, im Wasser verankert. Hier konnte man auf Booten die Donau überqueren. Um 1890 wurde eine Rollfähre errichtet, deren Seil hoch von Berg zu Berg gespannt war. Zwischen 1965 und 1967 wurde die Donaubrücke errichtet.



Historisches Foto vom Kollmitzberger Kirtag.



Flugbild vom Kollmitzberger Kirtag, der seit mehr als 500 Jahren alljährlich stattfindet. Er erstreckt sich über mehr als 3 km und lockt jedes Jahr im September über 30.000 Besucher auf den Kollmitzberg.

[www.kollmitzberger-kirtag.at](http://www.kollmitzberger-kirtag.at)



Ottilienkirche in Kollmitzberg.



## Kollmitzberg

Der 469 m hohe Berg ist ein Ausläufer des böhmischen Massivs auf dem rechten Donauufer. Bei Schönwetter hat man am Kollmitzberg einen wunderschönen Rundblick: Das Machland und die gesamte Alpenkette vom Schneeberg bis zum Traunstein sind bei klarem Wetter gut sichtbar.

### Pfarrkirche zur Heiligen Ottilie



Am besten Aussichtspunkt des Kollmitzbergs befindet sich die Pfarrkirche. Diese gotische Wallfahrtskirche ist der Hl. Ottilie geweiht, von der im Inneren der Kirche eine Statue aus dem Jahre 1500 zu bewundern ist. Das Leben der Hl. Ottilie ist in drei Deckengemälden in der Kirche dargestellt, denn sie wurde bei ihrer Taufe von der Blindheit befreit. Aus diesem Grund pilgerten - speziell im späten Mittelalter - tausende Gläubige auf den Kollmitzberg. Dem Ottilienwasser, das mitten auf dem Berg entspringt, wurde besonders heilende Wirkung zugeschrieben, das vor allem Augenleiden lindern soll. Die Kirche dürfte einst eine Wehrkirche gewesen sein, was an den 2 m dicken Mauern des Turmes zu erkennen. Das Sakramentshäuschen, das Hochaltarbild sowie der Hochchor stammen aus dem 15. Jahrhundert.

### Themenweg Augenblicke



Seit Jahrhunderten pilgern Menschen auf den Kollmitzberg! Wallfahrt, Panorama und Kirtag sind die 3 Hauptmotive der Besucher am weit- hin sichtbaren Mostviertler Aussichtsberg. Zentrale Figur ist dabei die Heilige Ottilia, die als Augenpatronin verehrt wird. Der Themenweg am Kollmitzberg

bietet den Besuchern herrliche Ausblicke und interessante Einblicke rund um das Thema „Augenblicke“. Acht Stationen erzählen Wissenswertes über Wind und Luft, den Kollmitzberger Kirtag, über das Augenbründl, uvm. Ausgangspunkt ist die Wallfahrtskirche



Kollmitzberg; Länge: 3 km; Gehzeit: ca. 1,5 Stunden.  
**Öffnungszeiten:** ganzjährig  
T: 07479/7312

[www.kollmitzberg.info](http://www.kollmitzberg.info)

### Ottilienbrunnen

Im Volksglauben wird dem Ottilienbrunnen am Kollmitzberg Heilkraft für Augen nachgesagt. Das Wasser kann jedermann aus dem heilenden Brunnen abfüllen. **Standort:** hinter dem Gasthof Grünberger.





## Kollmitzberger Kirtag Jedes Jahr im September



Der Kollmitzberger Kirtag - der größte Jahrmarkt seiner Art in Österreich - wird seit mehr als 500 Jahren veranstaltet. Mit jährlich über 300 Ausstellern und einer Besucheranzahl von 30.000 und mehr hat der Kirtag längst Messeniveau erreicht. Ein Kaufangebot von Spielwaren, Haushaltsgeräten, Textilien bis hin zu landwirtschaftlichen Maschinen sowie Ausstellungen über Hausbau, Fahrzeuge, usw. steht Interessierten zur Verfügung. Dass der Kirtag in Kollmitzberg stattfindet, ist der Pest zu „verdanken“, weil diese den Kollmitzberg verschont ließ. Einst fand er nämlich in Ardagger Stift statt. Der Name „Schusterkirtag“ stammt aus dem 18. Jahrhundert. Es kamen Schuster aus dem ganzen Land und boten ihr Schuhwerk zum Verkauf an. Traditionsgemäß findet der Kirtag jedes Jahr am Samstag und Sonntag in der Quartemberwoche nach Kreuzerhöhung im September statt.  
[www.kollmitzberger-kirtag.at](http://www.kollmitzberger-kirtag.at)



## Donauschiffahrt Ardagger



Eine Schifffahrt durch den sagenumwobenen Strudengau: Die Donauschiffahrt Ardagger im Freizeithafen ist ein privates Unternehmen, welches bereits seit 1987 Personenschifffahrt betreibt. Die Schwerpunkte sind Rundfahrten im Strudengau und Charterfahrten sowie Veranstaltungen auf dem Schiff.  
T: 07479/6464  
[www.donauschiffahrt-ardagger.at](http://www.donauschiffahrt-ardagger.at)



## Stephanshart

Stephanshart wird cirka 1140 als "Steuenharte" erstmals erwähnt. Der Name bedeutet „Wald, der zum Stephansdom in Passau gehört“. „Hart“ ist ein uraltes Wort für Wald.

Wie früher bekannt und heute noch gut erkennbar, floss die Donau jahrhundertlang an Stephanshart vorbei. Zur Zeit der Kreuzzüge waren die Gefahren des Strudengaues schon bekannt. Aus diesem Grund gab es als letzte Raststelle vor dem Strudengau einige Anlandestellen in Ardagger, einige davon in Stephanshart. Haftpflocke, die zum abbremsen und anbinden der anlandenden Schiffe und Flöße dienten, wurden um 1880 noch an der Lände vom Zehethof beseitigt. Seit 1787 fließt die Donau etwas nördlicher und teilt das Machland (= Wasserland) in einen nördlichen und einen südlichen Teil. Erst 1787 erzwang sich die Donau durch ein Hochwasser (Allerheiligengieß) ihr heutiges Bett.

Beim Katastrophenhochwasser im Jahr 1954 waren 62 Häuser bis zur Firsthöhe im Wasser eingeschlossen und nachher so gut wie unbewohnbar. 1971 begann die europaweit größte Aussiedlung der NÖ

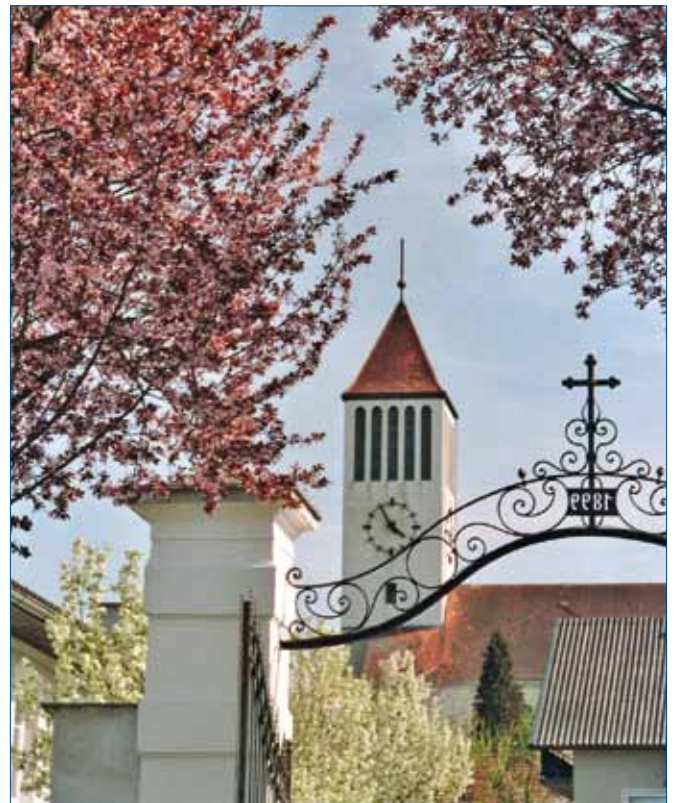
Landesregierung in der Stephansharter und Markter Au: 47 Bauernhöfe wurden auf hochwassersicheres Gebiet umgesiedelt.

1497 wurde der Neubau einer Steinkirche vollendet. Dies war eine dreischiffige Hallenkirche. Sie hatte ein Netzrippengewölbe mit Zierrippen auf Halbsäulen. Dieses Gotteshaus stand damals direkt neben dem „Moar-Haus“ mitten im Ort. Nach jahrelangen vergeblichen Stabilisierungs- und Restaurierungsversuchen wegen Hangrutschung musste diese Kirche 1957 gesperrt und im Jahre 1962 gesprengt und abgetragen werden.

Die neue Kirche wurde 1959 eingeweiht und ist ein klar gegliederter Baukörper mit weiträumigem Hauptschiff und schmalen Seitenschiffen. Von der alten Kirche stammen der gotische Taufstein, die spätbarocken Seitenaltarbilder, Glasfenster aus dem 19. Jahrhundert und eine alte Kirchenglocke aus dem Jahr 1573. In den folgenden Jahren entstand um diese Kirche eine neue Siedlung. 2007 erfolgte der Ersatz der schon etwas ins Alter gekommenen Orgel durch die Olympiaorgel aus Tirol.



*Ehem. Kirche Stephanshart – 1962 abgetragen.*



*Neue Kirche Stephanshart – erbaut 1951 bis 1959.*





## Stephanshart

### Pfarrkirche Stephanshart

Die Pfarrkirche Stephanshart wurde 1959 eingeweiht. Sie ist ein klar gegliederter Baukörper mit weiträumigem Hauptschiff und schmalen Seitenschiffen. Der im Osten vorgelagerte Turm mit Pyramidendach krönt den Haupteingang. Hohe schmale Rundbogenfenster lassen viel Licht in den Raum, der von einer Betonkassettendecke überspannt ist. Die Chorwand zeigt ein Sgraffito von Robert Hafner aus dem Jahre 1959. Die künstlerische Einrichtung stammt größtenteils aus der alten Kirche, die 1962 wegen Hangrutschung gesprengt werden musste. Diese Gegenstände sind: der gotische Taufstein, die spätbarocken Seitenaltarbilder, das Glasfenster aus dem 19. Jhd. und eine alte Kirchenglocke aus dem Jahr 1573. Seit 2007 finden Sie in der Kirche eine Olympiaorgel mit insgesamt 3.134 Orgelpfeifen.



### Mostviertler Riesenmostbirne

Die Mostviertler Riesenmostbirne auch das „Tor zum Mostviertel“ genannt, ist das Wahrzeichen des Mostviertels. Sie ist zur Gänze aus Holz gebaut und hat eine Höhe von 6,5 und eine Breite von 4,5 Metern.

Die Mostviertler Riesenmostbirne liegt direkt am Donauradweg und weist auf den Beginn der Mostregion hin. Im Inneren zeigt sie die Entwicklung der Mostbirne im Jahresverlauf, von der Blüte bis zur fertigen Birne, am Baum.



## Geburt eines Kindes



### 1 Meldung der Geburt am Standesamt:

Hier erhält man die Geburtsurkunde. Die Zuständigkeit richtet sich nach dem Ort des Krankenhauses, in dem das Kind geboren ist. Mitzubringen sind die Personendokumente der Eltern: Geburtsurkunden, Heiratsurkunde, Staatsbürgerschaftsnachweise der Eltern. Die Wohnsitzanmeldung wird am Standesamt erledigt. Hier bekommen Sie auch sofort die Meldebestätigung für das Kind.

### 2 Meldung bei der Sozialversicherung:

Die zuständigen **Sozialversicherungsträger** von Mutter und/oder Vater sind über die Geburt zu **verständigen**. Kinder sind bei Vater und Mutter mitversichert, unabhängig davon, ob die Eltern verheiratet sind oder nicht. Das Kind bekommt nach erfolgter Meldung eine **eigene e-card** zugeschickt.

### 3 Antragslose Familienbeihilfe!

Die Daten Ihres Kindes werden durch das Standesamt an das Finanzamt übermittelt. Sie erhalten von der Finanzverwaltung ein Schreiben, das Sie über den Familienbeihilfenanspruch informiert. Zeitgleich wird diese auf Ihr Konto überwiesen. Bei Fragen können Sie sich an das Infocenter des Finanzamtes wenden (050 233 233). [www.bmfj.gv.at/familie](http://www.bmfj.gv.at/familie)

### 4 Kinderbetreuungsgeld beantragen:

Voraussetzung: gemeinsamer Haushalt mit dem Kind und Anspruch auf Familienbeihilfe. Es gibt hier verschiedene Leistungsvarianten in Bezug auf Höhe und Dauer des Kinderbetreuungsgeldes. Zuständig ist der Krankenversicherungsträger bei dem man zuletzt versichert war. [www.bmfj.gv.at/familie](http://www.bmfj.gv.at/familie)

### 5 Säuglingsgutscheine:

Jedes Neugeborene, welches in Ardagger mit Hauptwohnsitz gemeldet wird, erhält als Geschenk € 110,- in Form von ArdaggerTalern. Diese können in den örtlichen Betrieben eingelöst werden. Das Geschenk wird vom zuständigen Ortsvorsteher überbracht.

### 6 Familienbonus Plus:

Der Familienbonus ist ein Steuerabsetzbetrag in der Höhe von bis zu € 2.000,- pro Kind und Jahr. Der Familienbonus Plus kann entweder vom Arbeitgeber oder in der Arbeitnehmerveranlagung geltend gemacht werden.

Eine **Dokumentenmappe** für das Neugeborene erhalten Sie am Gemeindeamt.

#### Gebühren für Urkunden:

Der Bund sowie das Land NÖ heben für jene Dokumente, die im Zusammenhang mit der Geburt anfallen, keine Verwaltungsabgaben ein. Voraussetzung: die Dokumente werden innerhalb von 2 Jahren nach der Geburt ausgestellt.

## Eheschließung



Die Marktgemeinde Ardagger ist Mitglied des Standesamtsverbandes Amstetten (07472/601).

### Folgende Dokumente sind dem Standesamt vorzulegen:

#### Bei ledigen Personen:

- ▶ Geburtsurkunde oder Abschrift aus dem Geburtenbuch (erhältlich beim Standesamt der Geburt)
- ▶ Staatsbürgerschaftsnachweis
- ▶ amtlicher Lichtbildausweis

#### Geschiedene od. verwitwete Personen:

- ▶ Heiratsurkunden der Vorehen
- ▶ Auflösungs- bzw. Scheidungsurkunden
- ▶ Staatsbürgerschaftsnachweis
- ▶ Abschrift aus dem Geburtenbuch oder Geburtsurkunde
- ▶ amtlicher Lichtbildausweis

Das Standesamt Amstetten sendet die Heiratsurkunde selbständig an die Gemeinde, d.h. es ist nicht notwendig die Heirat am Gemeindeamt anzuzeigen.

#### Weitere Infos:

Sonja Amon unter **07479/73 12-13** oder [buergerservice@ardagger.gv.at](mailto:buergerservice@ardagger.gv.at)

## Todesfall



Ein Todesfall ist beim Standesamt Amstetten zu melden, um eine Sterbeurkunde zu erhalten. Diese wird innerhalb von wenigen Werktagen an das Gemeindeamt weitergeleitet.

Für Beerdigungen in der Katastralgemeinde **Stephanshart** ist die Marktgemeinde Ardagger zuständig, da es sich um einen Gemeindefriedhof handelt. Zuständig für Friedhöfe anderer Katastralgemeinden ist die jeweilige Pfarre:

**Pfarre Ardagger Markt, Ardagger Stift, Kollmitzberg:** 07479/72 46

#### Infos:

Bei Fragen zum Gemeindefriedhof wenden Sie sich bitte an Hrn. AL OSEkr. Wilhelm Moser unter **07479/73 12-11** bzw. [gemeinde@ardagger.gv.at](mailto:gemeinde@ardagger.gv.at)

## Staatsbürgerschaftsnachweis



Zuständig für alle Staatsbürgerschaftsangelegenheiten in der Marktgemeinde Ardagger ist der Standesamts- und Staatsbürgerschaftsverband Amstetten.

**Folgende Unterlagen sind zur Ausstellung eines Staatsbürgerschaftsnachweises notwendig:**

- ▶ Geburtsurkunde
- ▶ amtlicher Lichtbildausweis
- ▶ falls verheiratet: Heiratsurkunde
- ▶ Nachweis eines akademischen Titels

Der Staatsbürgerschaftsnachweis kann von Personen, die das 18. Lebensjahr vollendet haben, selbst beantragt werden, ansonsten muss dies der gesetzliche Vertreter (Eltern) besorgen.

**Weitere Infos:** Standesamts- und Staatsbürgerschaftsverband Amstetten unter **07472/601**

## An-, Um- & Abmeldung des Wohnsitzes



Wer seinen Hauptwohnsitz in Ardagger neu begründet, kann gleichzeitig mit der Anmeldung auch die Abmeldung der alten Unterkunft vornehmen. Eine Anmeldung sollte innerhalb von 3 Tagen ab Bezug der Unterkunft vorgenommen werden. Für die Anmeldung benötigen Sie einen ausgefüllten Meldezettel, der vom Unterkunftgeber unterschrieben ist. Diesen Meldezettel erhalten Sie am Gemeindeamt od. im Internet auf: <http://ardagger.gv.at/formulare>

**Weitere Infos:**  
Sonja Amon unter **07479/73 12-13** od. **buergerservice@ardagger.gv.at**

## Mutter/Eltern-Beratung



DERZEIT KEINE MUTTER/ELTERNBERATUNG: Die Eltern-/Mutterberatungen wird seitens des Landes NÖ auf unbestimmte Zeit ausgesetzt. Es wird derzeit noch Personal gesucht.

**Weitere Infos:**  
Sonja Amon unter **07479/73 12-13** od. **buergerservice@ardagger.gv.at**

## Strafregisterbescheinigung



Eine Strafregisterbescheinigung kann am Meldeamt der Marktgemeinde Ardagger beantragt werden.

Ein Ausweis (Führerschein, Reisepass, Personalausweis) ist vorzulegen, dann kann die Strafregisterbescheinigung sofort ausgestellt werden.

**Gebühr:**

- ▶ Ausstellung für eine bestimmte Stelle und wird diese auf der Strafregisterbescheinigung vermerkt: € 16,40
- ▶ ohne Vermerk: € 30,70
- ▶ Strafregisterauszug Kinder- und Jugendfürsorge für Pflege und Betreuung oder terroristische und staatsfeindliche Strafsachen (hier ist eine Bestätigung des Dienstgebers vorzulegen): € 20,30

**Weitere Infos:**

Sonja Amon unter **07479/73 12-13** od. **buergerservice@ardagger.gv.at**

## Anträge aller Art



Formulare und Anträge aller Art wie z.B. Pflegegeldantrag, Antrag für Sozialhilfe, Arbeitnehmerveranlagung, Formulare aller Sozialversicherungen, Formulare des Landes NÖ, GIS-Gebührenbefreiung, Licht ins Dunkel usw. erhalten Sie am Gemeindeamt. Wir helfen Ihnen gerne beim Ausfüllen der Formulare!

**Weitere Infos:**

Sonja Amon unter **07479/73 12-13** od. **buergerservice@ardagger.gv.at**

## Rechtsberatung



Rechtsanwalt Dr. Martin Brandstetter führt kostenlose Rechtsberatungen für unsere Gemeindeglieder am Gemeindeamt durch. Die Termine werden laufend in der Gemeindezeitung angekündigt.

**Weitere Infos und Terminvergabe:**

Sonja Amon unter **07479/73 12-13** od. **buergerservice@ardagger.gv.at**

## Hundehaltung



Alle Hunde, welche im Gemeindegebiet von Ardagger gehalten werden, sind unverzüglich am Gemeindeamt anzumelden. Vorzulegen ist ebenso eine Versicherungsbestätigung und auch ein Sachkundenachweis.

Bei Anmeldung erhalten Sie für Ihren Hund eine Hundemarke, die der Hund außerhalb des Hauses immer am Halsband tragen muss. Die Erstanmeldung des Hundes erfolgt am Gemeindeamt. Der Hundepass sowie die Chipnummer des Hundes sind bei der Anmeldung vorzulegen.

Ein Hund kann per Bescheid zum Nutzhund erklärt werden, wenn die erforderlichen Kriterien erfüllt werden. Dazu ist ein Ansuchen am Gemeindeamt erforderlich. Für die Bescheiderlassung fallen Kosten an. Die Höhe der Kosten erfahren Sie am Gemeindeamt. Ab Bescheiderlassung beträgt die jährliche Hundabgabe € 6,54.

Die Vorschreibung der Hundeabgabe erfolgt vom Gemeindedienstleistungsverband Amstetten (07475/533 40 100).

Ankauf, Verkauf oder Tod eines Hundes bitte sofort am Gemeindeamt melden!

### Hundeabgabe

<b>Nutzhund</b> jährlich, auf Antrag	€ 6,54
<b>Sonstiger Hund</b> jährlich	€ 20,00
<b>Hund mit erhöhtem Gefährdungspotenzial</b> , jährlich	€ 95,00
<b>Hundemarke für sonstigen Hund</b> einmalig bei Anmeldung bzw. bei Verlust der Hundemarke	€ 0,50
<b>Hundemarke für Hund mit erhöhtem Gefährdungspotenzial</b> , einmalig bei Anmeldung bzw. bei Verlust der Hundemarke	€ 1,00

#### Weitere Infos:

Sonja Amon unter **07479/73 12-13** od. [buergerservice@ardagger.gv.at](mailto:buergerservice@ardagger.gv.at)

## Friedhofsverwaltung, Friedhofsgebühren



Der Erwerb einer Grabstelle in der Katastralgemeinde **Stephanshart** erfolgt über das **Gemeindeamt**.

**Zuständig für Friedhöfe anderer Katastralgemeinden ist die jeweilige Pfarre:**

Pfarre Ardagger Markt, Ardagger Stift und Kollmitzberg: **07479/72 46**

Die Errichtung eines Grabdenkmales, einer Einfassung od. eines Deckels im Gemeindefriedhof Stephanshart ist im Vorhinein am Gemeindeamt anzuzeigen.

#### Weitere Infos:

AL OSEkr. Wilhelm Moser unter **07479/73 12-11** od. [gemeinde@ardagger.gv.at](mailto:gemeinde@ardagger.gv.at)

## Grabstellengebühr



Die Grabstellengebühr ist für die Überlassung des Benützungsrechtes für 10 Jahre zu entrichten.

<b>Erdgrabstellen bis 2 Leichen</b> (Breite bis zu 1,20 m) und Urnen	€ 150,00
<b>Erdgrabstellen bis 4 Leichen</b> (Breite bis zu 2,40 m) und Urnen	€ 300,00
<b>Urnenerdgrabstellen</b> bis 4 Urnen	€ 300,00
<b>Urnennischen</b> bis 4 Urnen	€ 300,00

#### Weitere Infos:

AL OSEkr. Wilhelm Moser unter **07479/73 12-11** od. [gemeinde@ardagger.gv.at](mailto:gemeinde@ardagger.gv.at)

# Abgaben, Steuern & Gebühren

## Verlängerungsgebühr



Die Verlängerungsgebühr ist für Erdgrabstellen für die Erneuerung des Benützungsrechtes für jeweils 10 Jahre zu entrichten.

<b>Erdgrabstellen bis 2 Leichen</b> (Breite bis zu 1,20 m) und Urnen	€ 150,00
<b>Erdgrabstellen bis 4 Leichen</b> (Breite bis zu 2,40 m) und Urnen	€ 300,00
<b>Urnenerdgrabstellen</b> bis 4 Urnen	€ 300,00
<b>Urnennischen</b> bis 4 Urnen	€ 300,00

## Enterdigungsgebühr



Die Enterdigungsgebühr für die Enterdigung-Exhumierung einer Leiche beträgt das Doppelte der jeweiligen Beerdigungsgebühr.

### Weitere Infos:

AL OSekr. Wilhelm Moser unter **07479/73 12-11** od. **gemeinde@ardagger.gv.at**

## Beerdigungsgebühr



Die Beerdigungsgebühr für das Öffnen und Schließen der Grabstelle des Versenkungsapparates beträgt:

<b>Erdgrabstelle</b>	€ 650,-
<b>Urnen in Urnenerdgrabstelle</b>	€ 250,-
<b>Urne Erdgrabstelle</b>	€ 250,-

Die Beerdigungsgebühr von Leichen von Kindern beträgt die Hälfte der festgesetzten Gebührensätze.

## Tourismus



**Nächtigungstaxe/Person/Nacht: € 2,50**

Interessentenbeiträge: Eingehoben werden die Interessentenbeiträge gemäß Bundesabgabenordnung der Ortsklasse I von den Nächtigungsbetrieben.

### Weitere Infos:

Sonja Amon unter **07479/73 12-13** od. **buergerservice@ardagger.gv.at**

# Abgaben, Steuern & Gebühren

## Aufschließungsabgabe



Die Aufschließungsabgabe ist eine einmalig zu entrichtende Abgabe an die Gemeinde zum Ausbau der Straße, des Gehsteiges, der Straßenentwässerung und der Straßenbeleuchtung.

<b>Einheitssatz</b>	= € 576,--
<b>Berechnung</b>	$\sqrt{\text{Fläche}} \times 1,25 \times € 576$ (Bauklasse 2 = Gebäude 5 bis 8 m mittlere Gebäudehöhe)

### Weitere Infos:

Renate Bachleitner unter **07479/73 12-12** od. **bauamt@ardagger.gv.at**

## Ergänzungsabgabe

Bei folgenden Anlässen ist eine Ergänzungsabgabe zu entrichten:

- ▶ Anlässlich der Baubewilligung durch Neu oder Zubau eines Gebäudes oder einer großvolumigen Anlage
- ▶ Anlässlich der Änderung der Grundgrenzen - Anzahl der Bauplätze wird vergrößert
- ▶ Anlässlich der Änderung der Grundgrenzen - Vergrößerung des Gesamtausmaßes

### Weitere Infos:

Renate Bachleitner unter **07479/73 12-12** od. **bauamt@ardagger.gv.at**

## Standortabgabe

Erweiterung eines erhaltenswerten Gebäudes oder Gebäudeteils im Grünland, wenn damit die Bruttogeschossfläche insgesamt 170 m<sup>2</sup> übersteigt sowie Änderung eines bisher betrieblich genutzten Gebäudes oder eines Teiles davon auf eine Wohnnutzung.

## Kanaleinmündungsabgabe



Für jedes Gebäude ist Vorsorge zur Beseitigung der Abwässer (Schmutz- und Niederschlagswässer) zu treffen. In jenen Gebieten, die durch die Kläranlage versorgt sind besteht die Verpflichtung zum Anschluss an den öffentlichen Kanal. Für den Anschluss an die öffentliche Kanalanlage ist eine Kanaleinmündungsabgabe zu entrichten.

<b>Berechnung</b>	Berechnungsfläche x Einheitssatz
<b>Einheitssatz</b>	€ 12,75 + 10 % MwSt für Mischwasser, € 10,90 + 10 % MwSt für Schmutzwasser, € 4,10 + 10 % MwSt für Regenwasser
<b>Ergänzungsabgabe</b>	Ergibt sich eine Änderung der Berechnungsfläche, so ist eine Ergänzungsabgabe zu entrichten
<b>Fälligkeit</b>	Die Abgabeschuld entsteht mit Einlangen der Fertigstellungsanzeige im Sinne der Bauordnung

## Kanalbenützungsgebühr

Die Kanalbenützungsgebühr wird vom Gemeindedienstleistungsverband Amstetten berechnet und vorgeschrieben.

<b>Berechnung</b>	Berechnungsfläche x Einheitssatz
<b>Berechnungsfläche</b>	bebaute Fläche/2 + 15 % der unbebauten Fläche (höchstens 75 m <sup>2</sup> ) x Geschoße + 1
<b>Einheitssatz</b>	€ 1,95 pro m <sup>2</sup> Berechnungsfläche netto (bei Einleitung von Schmutzwässern), € 2,15 pro m <sup>2</sup> Berechnungsfläche netto (bei Einleitung von Schmutz- & Oberflächenwässern)
<b>Fälligkeit</b>	Die Abgabeschuld entsteht mit dem Monatsersten des Monats, in dem die Benützung des Kanals möglich ist. Die Gebühren sind im Vorhinein in vierteljährlichen Teilzahlungen, und zwar jeweils bis zum 15.02., 15.05., 15.08. und 15.11. zu entrichten.

# Abgaben, Steuern & Gebühren

## Wasseranschlussabgabe



Wasseranschlussabgabe ist für jene Gebäude und Nebengebäude zu entrichten, die an die öffentliche Wasserversorgung angeschlossen sind (Katastralgemeinde Ardagger Stift, Sonnensiedlung & Römerweg). Jedes Gebäude, das Aufenthaltsräume enthält, muss mit Trinkwasser versorgt sein.

<b>Berechnung</b>	Berechnungsfläche x Einheitssatz
<b>Berechnungsfläche</b>	bebaute Fläche + Nebengebäude/2 + 15 % der unbebauten Fläche (höchstens 75 m <sup>2</sup> x Geschoße +1)
<b>Einheitssatz</b>	€ 9,-- + 10 % MwSt
<b>Ergänzungsabgabe</b>	Ergibt sich eine Änderung der Berechnungsfläche, so ist auch hier eine Ergänzungsabgabe zu entrichten.

## Wasserbezugsgebühr

Die Wasserbezugsgebühr ist für den tatsächlichen Verbrauch von Wasser in m<sup>3</sup> der öffentlichen Wasserversorgungsanlage zu entrichten (Ardagger Stift, Sonnensiedlung bzw. Römerweg).

**Betrag** € 1,75 pro m<sup>3</sup>  
+ 10 % UST

Gebühren von privaten Genossenschaften erfahren Sie bei Ihrem Wassergenossenschaftsobmann.

## Wasserbereitstellungsgebühr

**Betrag** € 9,-- pro m<sup>3</sup>/h  
+ 10 % MwSt. pro Jahr

### Weitere Infos:

aktuelle Trinkwasserwerte: [www.trinkwasserinfo.at](http://www.trinkwasserinfo.at)  
AL OSEkr. Wilhelm Moser unter **07479/73 12-11**  
oder [gemeinde@ardagger.gv.at](mailto:gemeinde@ardagger.gv.at)

# Wassersanbieter in der Marktgemeinde Ardagger

Wassersanbieter in der Marktgemeinde Ardagger	Versorgungsbereich	Obmann, Inhaber	Adresse	PLZ und Ort	Kontakt
<b>Gemeindewasserleitung</b>	Ardagger Stift, Sonnensiedlung, Römerweg	Marktgemeinde Ardagger	Markt 55	3321 Ardagger Markt	07479/73 12
<b>Wassergenossenschaft Stephanshart</b>	Stephanshart, Barbarasiedlung	Zehethofer Christian	Florianistraße 19	3321 Stephanshart	0676/833 951 975
<b>Wassergenossenschaft Ardagger Markt</b>	Ardagger Markt	Burgstaller Andreas	Donaulände 30	3321 Ardagger Markt	0664/581 55 17
<b>Wassergenossenschaft Kollmitzberg</b>	obere Holzhausensiedlung	Grünberger Werner	Kollmitzberg 3	3321 Kollmitzberg	07479/75 15
<b>WVA Holzhausen</b>	untere Holzhausensiedlung	Lumper Stefan	Holzhausen 55	3321 Kollmitzberg	0664/945 28 84
<b>Wassergenossenschaft Empfing</b>	Empfing	Burgstaller Josef	Empfing 30	3321 Stephanshart	07479/63 61
<b>WVA Winkling</b>	Winkling	Schörghuber Franz	Winkling 8	3321 Kollmitzberg	07479/74 43
<b>WVA Felleismühle</b>	oberer Bereich Felleismühle	Domani Leopold	Felleismühle 17	3321 Kollmitzberg	07479/66 91
<b>WVA Felleismühle</b>	unterer Bereich Felleismühle	Amon Josef sen.	Felleismühle 9	3321 Kollmitzberg	07479/200 04
<b>WG Paulberg</b>	Paulberg	Naderer Johann	Paulberg 4	3321 Ardagger Stift	07479/73 39

## Schnelle Glasfaser-Internetleitungen bis in jedes Haus in Ardagger



Die Gemeinde hat bereits vor Jahren eine Grobplanung für das gesamte Gemeindegebiet beauftragt. Von da an haben wir laufend Leerrohre bei Grabarbeiten mitverlegt. Seit 2018 sind dann auch Neustrecken aktiv gebaut worden. So entstand nach und nach langsam ein flächendeckendes Netz. Mittlerweile versorgen wir auch bereits Randbereiche unserer Nachbargemeinden Viehdorf, Amstetten und Zeillern mit. Mit der Gemeinde Neustadt l pflegen wir ebenfalls eine enge Partnerschaft, was die Hauptverbindungen anlangt.

### Was ist Glasfaser?

Lichtwellenleiter (LWL) sind Kabel, in denen ein Lichtimpuls Daten überträgt. Das geht natürlich in „Lichtgeschwindigkeit“ und damit um Vieles schneller und auch mit weniger Energieaufwand als bei den elektrischen Kupferkabeln. Die weltweiten Netze sind schon lange aus Glasfaser.

### Weswegen Glasfaser anstatt Kupfer?

Im Internet entstehen täglich neue Services und Angebote. Da ist die schnelle Übertragung von immer größeren Datenmengen wichtig. Die alten Kupferkabel waren ursprünglich nur zum Telefonieren gedacht und sind nach und nach auch für das Internet aufgerüstet worden. Für echt schnelle Datenübertragung ist die Glasfaser um ein Vielfaches besser, weil sie folgende Eigenschaften hat:

- ▶ Internetverbindungen mit Lichtgeschwindigkeit
- ▶ Up- und Download in gleicher Geschwindigkeit
- ▶ nahezu unbegrenzte Datenmengen in „Echtzeit“
- ▶ energieeffizient (da stromlos) & unempfindlich gegenüber Störungen: Das Signal wird durch äußere Einflüsse (zB elektromagnetische Felder) nicht gestört.

### Weitere Infos

[www.ardagger.gv.at/glasfaser-internet](http://www.ardagger.gv.at/glasfaser-internet)

### Kosten für die Aktivierung

<b>im Aktionszeitraum nach Möglichkeit zur Aktivierung inkl. Internetbestellung</b>	€ 540,--
<b>im Aktionszeitraum nach Möglichkeit zur Aktivierung ohne Internetbestellung</b>	€ 600,--
<b>Im Anschluss an den Aktionszeitraum in ausgebauten Gebieten</b>	€ 1.200,--

### Die Glasfaser-Internet-Anbieter in Ardagger

<b>A1 Telekom</b>	T: 0664/470 45 80 <a href="http://www.a1.net/oan-noe-gemeinden">www.a1.net/oan-noe-gemeinden</a>
<b>Magenta</b>	Magenta-Partner: Firma Expert Foschauer T: 07479/72 64-14 <a href="http://www.magenta.at/internet/internet-zuhause">www.magenta.at/internet/internet-zuhause</a>
<b>Cosys</b>	T: 05 08 42 <a href="http://www.cosys.cc/internet/oan-ardagger">www.cosys.cc/internet/oan-ardagger</a>
<b>Comteam IT Solutions</b>	T: 07472/205 80-8103 <a href="http://www.comteam.at/internetpakete-ardagger">www.comteam.at/internetpakete-ardagger</a>
<b>Teletronic</b>	T: 0800/809 109 <a href="https://teletronic.at">https://teletronic.at</a>
<b>Fonira</b>	T: 0800/640 800 <a href="https://fonira.at/noe-ardagger">https://fonira.at/noe-ardagger</a>
<b>KraftCom e.U.</b>	T: 07484/257 01 <a href="https://www.kraftcom.at">https://www.kraftcom.at</a>
<b>Spusu</b>	T: 0670/670 1000 <a href="http://www.spusu.at/landconnect-ardagger">www.spusu.at/landconnect-ardagger</a>



## Bauvorhaben



### Bewilligungspflichtige Vorhaben gem. § 14 NÖ Bauordnung 2014

Folgende Vorhaben fallen unter die Genehmigungspflicht. Dafür müssen sie VOR Baubeginn um eine Baubewilligung ansuchen:

1. Neu- und Zubauten von Gebäuden;
  2. Errichtung von baulichen Anlagen;
  3. Abänderung von Bauwerken;
  4. Aufstellung von:
    - a. Heizkesseln Nennwärmeleistung > 50 kW,
    - b. Heizkesseln, die nicht an eine über Dach geführte Abgasanlage angeschlossen sind,
    - c. Feuerungsanlagen Nennwärmeleistung > 400 kW,
    - d. Blockheizkraftwerken (die keiner elektrizitätsrechtlichen Genehmigungspflicht unterliegen);
  5. Lagerung brennbarer Flüssigkeiten ab 1000 Liter;
  6. Veränderung der Höhenlage des Geländes und Herstellung des verordneten Bezugsniveaus auf einem Grundstück im Bauland und im Grünland-Kleingarten sowie die Erhöhung des Bezugsniveaus auf einem Grundstück im Bauland;
  7. Aufstellung von Windkraftanlagen (die keiner elektrizitätsrechtlichen Genehmigungspflicht unterliegen) oder deren Anbringung an Bauwerken;
  8. Abbruch von Bauwerken, welche an Bauwerke am Nachbargrundstück angebaut sind;
  9. Aufstellung von Maschinen oder Geräten in baulicher Verbindung mit Bauwerken, wenn die Standsicherheit tragender Bauteile, der Brandschutz oder Rechte der Parteien und Nachbarn verletzt werden könnten.
- b. Einfriedungen, die keine baulichen Anlagen sind und gegen öffentliche Verkehrsflächen gerichtet werden;
  - c. Abänderung oder ersatzlose Auflassung von Pflichtstellplätzen;
  - d. Ableitung oder Versickerung von Niederschlagswässern ohne bauliche Anlagen in Ortsbereichen;
  - e. regelmäßige Verwendung eines Grundstückes oder -teils im Bauland als Stellplatz für Fahrzeuge oder Anhänger;
  - f. Verwendung eines Grundstückes als Lagerplatz für Material aller Art über einen Zeitraum von mehr als 2 Monaten;
  - g. nachträgliche Konditionierung oder die Änderung der Konditionierung von Räumen in bestehenden Gebäuden ohne bewilligungsbedürftige bauliche Abänderung;

### Anzeigepflichtige Vorhaben gem. § 15 NÖ Bauordnung 2014

Folgende Vorhaben sind VOR Baubeginn der Baubehörde schriftlich anzuzeigen:

1. Vorhaben ohne bauliche Maßnahmen:
  - a. Änderung des Verwendungszwecks oder die Erhöhung der Anzahl von Wohnungen ohne bewilligungsbedürftige bauliche Abänderung;
2. Vorhaben mit geringfügigen baulichen Maßnahmen:
  - a. die Aufstellung von begehbaren Folientunnels für gärtnerische Zwecke;
  - b. die temporäre Aufstellung von nicht ortsfesten Tierunterständen mit einer überbauten Fläche von insgesamt nicht mehr als 50 m<sup>2</sup> auf demselben Grundstück;
  - c. die Herstellung und Veränderung von Grundstücksein- und -ausfahrten im Bauland;
  - d. die nachträgliche Herstellung einer Wärmedämmung bei Gebäuden
  - e. die Aufstellung von Photovoltaikanlagen mit einer Engpassleistung von mehr als 50 kW (ausgenommen auf Gebäudedächern) im Grünland im Hinblick auf die Übereinstimmung mit dem Flächenwidmungsplan
3. Vorhaben in Schutzzonen und Altortgebieten:
  - a. Abbruch von Gebäuden in Schutzzonen;
  - b. jeweils im Hinblick auf den Schutz des Ortsbildes
    - ▶ Aufstellung von thermischen Solaranlagen und von Photovoltaikanlagen oder deren Anbringung an Bauwerken sowie die Anbringung von TV-Satellitenantennen und von Klimaanlage an von öffentlichen Verkehrsflächen einsehbaren Fassaden und Dächern von Gebäuden;

- ▶ Aufstellung von Pergolen straßenseitig und im seitlichen Bauwisch;

c. Änderung im Bereich der Fassadengestaltung oder der Gestaltung der Dächer.

## **Meldepflichtige Vorhaben gem. § 16 NÖ Bauordnung 2014**

Folgende Vorhaben sind der Baubehörde innerhalb von 4 Wochen nach Fertigstellung des Vorhabens schriftlich zu melden:

1. ortsfeste Aufstellung und die Entfernung von Klimaanlage mit einer Nennleistung von mehr als 12 kW in oder in baulicher Verbindung mit Gebäuden;
2. Austausch von Klimaanlage, wenn die Nennleistung verändert wird;
3. Aufstellung von Heizkesseln mit einer Nennwärmeleistung von nicht mehr als 50 kW, welche an eine über Dach geführte Abgasanlage angeschlossen sind;
4. Aufstellung von Öfen, ausgenommen jene in Wohngebäuden mit nicht mehr als 2 Wohnungen sowie in Reihenhäusern;
5. Abbruch von Bauwerken (sofern nicht an Nachbargebäude angebaut bzw. in Schutzzonen);
6. Herstellung von Ladepunkten und Ladestationen für beschleunigtes Laden von Elektrofahrzeugen;
7. Errichtung von Photovoltaikanlagen oder deren Anbringung an Bauwerken;

## **Bewilligungs-, anzeige- und meldefreie Vorhaben gem. § 17 NÖ Bauordnung 2014**

Folgende Arbeiten bzw. Änderungen an Bauwerken können Sie umsetzen, ohne dies bei der Baubehörde bekannt geben zu müssen:

1. Herstellung von Anschlussleitungen;
2. Herstellung von Schwimmteichen, Naturpools und Gartenteichen mit natürlicher Randgestaltung ohne Veränderung des umliegenden Geländes mit einer Wasserfläche von nicht mehr als 200 m<sup>2</sup>, die Auf- oder Herstellung von sonstigen Wasserbecken und -behältern mit einem Fassungsvermögen von nicht mehr als 50 m<sup>3</sup>, Schwimmbeckenabdeckungen mit einer Höhe von nicht mehr als 1,5 m und Brunnen;
3. Instandsetzung von Bauwerken, wenn
  - ▶ die Konstruktionsart beibehalten sowie

- ▶ Formen und Farben von außen sichtbaren Flächen nicht wesentlich verändert werden;

4. Abänderungen im Inneren des Gebäudes, die nicht die Standsicherheit und den Brandschutz beeinträchtigen; Maßnahmen zur kontrollierten Wohnraumlüftung in Wohngebäuden mit nicht mehr als 2 Wohnungen sowie Einzelanlagen, bei denen die Lüftungsleitungen von der jeweiligen Nutzungseinheit unmittelbar ins Freie geführt werden;
5. Anbringung der notwendigen Geschäftsbezeichnungen an Betriebsstätten;
6. Aufstellung von Öfen in Wohngebäuden mit nicht mehr als 2 Wohnungen sowie in Reihenhäusern;
7. Aufstellung von Wärmetauschern für die Fernwärmeversorgung und von Wärmepumpen sowie die Aufstellung und Entfernung von Klimaanlage mit einer Nennleistung von nicht mehr als 12 kW;
  - a. Austausch von Heizkesseln mit einer Nennwärmeleistung von nicht mehr als 400 kW, wenn der eingesetzte Brennstoff und die Bauart gleich bleiben und die Nennwärmeleistung gleich oder geringer ist;
8. Aufstellung jeweils einer Gerätehütte und eines Gewächshauses mit einer überbauten Fläche von jeweils nicht mehr als 10 m<sup>2</sup> und einer Höhe von nicht mehr als 3 m bei Wohngebäuden mit nicht mehr als 4 Wohnungen und bei Reihenhäusern pro Wohnung auf einem Grundstück im Bauland, ausgenommen Bauland-Sondergebiet, außerhalb von Schutzzonen und außerhalb des vorderen Bauwischs;
9. Errichtung und Aufstellung von Hochständen, Gartengrillern, Hochbeeten, Spiel- und Sportgeräten, Pergolen außerhalb von Schutzzonen und Altortgebieten, Marterln, Grabsteinen und Brauchtumseinrichtungen;
10. Aufstellung oder Anbringung von Werbe- und Ankündigungseinrichtungen von Wählergruppen, die sich an der Wahlwerbung für
  - ▶ die Wahl zu einem allgemeinen Vertretungskörper oder zu den satzungsgebenden Organen einer gesetzlichen beruflichen Vertretung oder
  - ▶ die Wahl des Bundespräsidenten oder
  - ▶ Volksabstimmungen, Volksbegehren oder Volksbefragungen auf Grund landes- oder bundesgesetzlicher Vorschriften

- beteiligen, innerhalb von 6 Wochen vor bis spätestens 2 Wochen nach dem Wahltag oder dem Tag der Volksabstimmung, der Volksbefragung oder des Volksbegehrens;
11. Aufstellung von Zelten oder ähnlichen mobilen Einrichtungen, jeweils mit einer Bestandsdauer bis zu 30 Tagen;
  12. temporäre Aufstellung von Verkaufsständen, Lager- und Verkaufscontainern für Waren der Pyrotechnik, wenn sie einer gewerberechtigten Genehmigungspflicht unterliegen, weiters von Musterhütten auf hiezu behördlich genehmigten Flächen in Baumärkten sowie die dauerhafte Aufstellung von Marktständen auf Flächen, die einer Marktordnung unterliegen;
  13. Aufstellung von Mobilheimen auf Campingplätzen, soweit dies nach anderen NÖ Landesvorschriften zulässig ist;
  14. Aufstellung von Photovoltaikanlagen oder deren Anbringung auf Dächern, soweit sie nicht § 15 Abs. 1 Z 2 lit. e oder Z 3 lit b unterliegen, Aufstellung von thermischen Solaranlagen oder deren Anbringung an Bauwerken sowie von TV-Satellitenantennen oder deren Anbringung an Bauwerken (sofern nicht in Schutzzonen bzw. Altortgebieten);
  15. Austausch von Maschinen oder Geräten, wenn der Verwendungszweck gleich bleibt und die zu erwartenden Auswirkungen gleichartig oder geringer sind als die der bisher verwendeten, die Aufstellung von medizinisch-technischen Geräten;
  16. Lagerung von Brennholz für ein auf demselben Grundstück bestehendes Gebäude und von land- und forstwirtschaftlichen Produkten auf Grundstücken mit der Flächenwidmung Grünland-Land- und Forstwirtschaft sowie Grünland-Freihalteflächen;
  17. temporäre Herstellung von Wetterschutzeinrichtungen bei Gastgärten, wenn sie einer gewerberechtigten Genehmigungspflicht unterliegen;
  18. Trockensteinmauern aus Naturstein mit regionaltypischem Erscheinungsbild, auf Grundstücken im Grünland, die tatsächlich landwirtschaftlich verwendet werden;
  19. Treppenschrägaufzüge innerhalb einer Wohnung;
  20. Errichtung baulicher Anlagen in Zusammenhang mit der Bereitstellung öffentlicher Kommunikationsnetze;
  21. Errichtung und Aufstellung von Wartehäuschen und Telefonzellen;
  22. kleinräumige Veränderung der Höhenlage des Geländes in einem Ausmaß von zusammenhängend höchstens 20 m<sup>2</sup> außerhalb des Bauwuchs, bei der die vor der Veränderung bestehende Höhenlage des Geländes auch nachträglich feststellbar ist;
  23. Herstellung von teichbautechnischen Anlagen, ausgenommen Gebäude.

#### Hinweis:

Es wird um Verständnis ersucht, dass im Sinne der Anrainerrechte auch Fristen und Auflagen einzuhalten sind.



## Bausprechtag

Um Genehmigungsverfahren in Bauangelegenheiten so weit wie möglich zu vereinfachen und rascher abzuwickeln, wird am Gemeindeamt ein Bausprechtag abgehalten. Die Baubehörde sowie Bausachverständiger Baumeister Ing. Erwin Hackl werden dabei ihre Fragen betreffend Bauvorhaben beantworten. Wir bitten um telefonische Anmeldung unter 07479/7312 zur Terminvergabe.

#### Weitere Infos:

Renate Bachleitner unter **07479/73 12-12** od. **bauamt@ardagger.gv.at**

## Abfallwirtschaft & Müllabfuhr

1978 beschloss der Gemeinderat der Marktgemeinde Ardagger nach den Bestimmungen des NÖ Müllbeseitigungsgesetzes eine Müllabfuhr und Müllbeseitigung für das gesamte Gemeindegebiet einzurichten. Zuerst wurden Müllsackständer und Müllsäcke ausgegeben, dann Mülltonnen. Anfang Juli 1992 wurde im gesamten Gemeindegebiet die getrennte Müllsammlung eingeführt. Neben der 14-tägigen Entleerung des Bio-Abfalles und der monatlichen Abfuhr der Restmülltonnen gibt es alle 2 Monate eine Papiertonnenentleerung und jährlich eine Sperrmüllentsorgung sowie eine Problemstoffsammlung. Kunststoff- und Metallverpackungen werden im monatlich abgeholt. Außerdem gibt es in der Marktgemeinde Ardagger Recyclingplätze mit Containern für Weißglas, Buntglas und Altkleider. Die Firma Baier in Ardagger Stift (Hauersdorf) bietet jeden Donnerstag in einer ungeraden Woche von 16:00 bis 18:00 Uhr die Möglichkeit einer Entsorgung aller Müllsorten an.

### Müllgebühren

**Müllsystem Restmüll (240l), Papier (240l), Gelber Sack, Seuchenvorsorgeabgabe** € 226,21  
Restmüll und Gelber Sack 13 Abholungen/Jahr, Papier 6 Abholungen/Jahr

**Müllsystem Restmüll (120l), Papier (240l), Gelber Sack, Seuchenvorsorgeabgabe** € 198,61  
Restmüll und Gelber Sack 13 Abholungen/Jahr, Papier 6 Abholungen/Jahr

**Müllsystem Restmüll (240l), Biomüll (120l), Papier (240l) Gelber Sack, Seuchenvorsorgeabgabe** € 297,14  
Restmüll und Gelber Sack 13 Abholungen/Jahr, Biomüll 26 Abholungen/Jahr Papier 6 Abholungen/Jahr

**Müllsystem Restmüll (240l), Biomüll (120l), Papier (240l) Gelber Sack, Seuchenvorsorgeabgabe** € 564,69  
Restmüll 26 Abholungen/Jahr, Gelber Sack 13 Abholungen/Jahr, Biomüll 26 Abholungen/Jahr Papier 6 Abholungen/Jahr

**Entsorgungs-Säcke für Dämmstoffe und Asbestzement (120 L)** für künstliche Mineralfasern € 11,50  
für XPS (Styrodur) € 17,--  
für EPS (Styropor) € 8,50

**Nöli** kostenfrei am Gemeindeamt erhältlich, Entsorgung und Tausch bei der Firma Baier

**Biomüllküberl** € 7,50 (inkl. MwSt.) am Gemeindeamt erhältlich

**Restmüllsack 60 l pro Stück** € 7,06 (inkl. MwSt.)

**Madenfrei-Spray** € 13,-- vernichtet Maden & Würmer, hält Fluginsekten fern & neutralisiert unangenehme Gerüche

### Was kann bei der Firma Baier entsorgt werden?

Im Altstoffsammelzentrum der Fa. Baier wird **an jedem Donnerstag ungerader Woche** von 16:00 – 18:00 Uhr kostenlos übernommen: Altholz, Altmetall, Speiseöl (Nöli), Arzneimittel, Batterien, Bunt- u. Weißglas, Eimer/Kanister/Folien (natur od. bunt), Elektronikschrott, Fernsehgeräte/Bildschirme, Flaschen (farblos und gefärbt), landwirtschaftliche Folien (sauber), Getränkeverbundkartons (in ÖKO-Box), Karton, Kühlgeräte, Leuchtstoffröhren, Metall, Sperrmüll, Problemstoffe und Akkumulatoren.

**Kostenpflichtig übernommen werden:** Altöl, Ölfilter, Pflanzenschutzmittel, Reifen mit oder ohne Felgen.



### Der Nöli:

Der Nöli ist ein **3-Liter-Küberl**, mit dem jeder Haushalt **Reste** von **Fett** und **Öl** aus der Küche sammeln kann. Der Nöli ist kostenlos am Gemeindeamt erhältlich, er ist verschließbar und geruchsfrei.



# Abfallwirtschaft & Müllabfuhr

Der voll gefüllte Nöli kann **jeden Donnerstag ungerader Kalenderwoche** bei der Fa. Baier von 16:00 bis 18:00 Uhr abgegeben werden und wird kostenlos gegen einen neuen, sauberen Behälter ausgetauscht. So tragen Sie dazu bei, dass Altspisefett zu **Biodiesel** wiederverwertet wird. Wir ersuchen **Speisefette keinesfalls über den Kanal zu entsorgen!**

## Was soll gesammelt werden?

- ▶ gebrauchte Frittier- und Bratfette/öle
- ▶ Öle von eingelegten Speisen (Sardinen,...)
- ▶ Butter- und Schweineschmalz
- ▶ verdorbene und abgelaufene Speiseöle- und fette

## Was gehört NICHT in den Nöli?

- ▶ Mineral-, Motor- und Schmieröle
- ▶ andere Flüssigkeiten & Chemikalien
- ▶ Mayonnaisen, Saucen und Dressings
- ▶ Speisereste und sonstige Abfälle

## Sperrmüllsammlung

Bei der jährlichen Sperrmüll-Sammlung wird ihr Sperrmüll direkt vom Haus abgeholt. Infos dazu finden Sie in der Gemeindezeitung.

## Aktion „Fahr wohin du willst“



Altstoffe können in allen Sammelzentren unabhängig vom Wohnort abgegeben werden. Auf der Website des Gemeindedienstleistungsverbandes Amstetten auf [www.gda.gv.at/abfall](http://www.gda.gv.at/abfall) kann man auf der Startseite sehen, welches Altstoffsammelzentrum am selben Tag oder in den nächsten Tagen geöffnet hat. Dieses Online Tool kann sowohl über Computer als auch am Handy genutzt werden. Also einfach einsteigen unter: [www.gda.gv.at/abfall](http://www.gda.gv.at/abfall)

## Die Adressen & Öffnungszeiten der Sammelstellen:

ASZ	Tag	Zeit	Adresse
Amstetten Ost*	MO	15:00-19:00	Jacob Mayer Str. 1, 3300 Amstetten
	DO	9:00-12:00	
	FR	14:00-19:00	
Amstetten West*	MO (Sommerzeit)	9:00-12:00	Heide, 3361 Aschbach
DI & DO	14:00-19:00		
Ardagger: Fa. Baier	DO (ungerade Woche)	16:00-18:00	Betriebsgebiet Nord 22, 3321 Ardagger Stift
Neustadt/D	FR (gerade Woche)	15:00-18:00	Kremser Berg 16, 3323 Neustadt/Donau
Wallsee-Sindelburg	DI	16:00-18:00	Uferstr. 21, 3313 Wallsee-Sindelburg
	SA (ungerade Woche)	9:00-11:00	
	DO (1.3.-31.10)	16:00-18:00	
Zeillern	gerade Woche	8:00-10:00 16:00-18:00	Schörghof 20, 3311 Zeillern
	Dienstag Donnerstag		

**Letzte Einfahrt 15 min. vor Betriebsende!**  
\*Bauschutt-Entsorgung möglich

Weitere Sammelstellen finden Sie auch unter [www.gda.gv.at/abfall](http://www.gda.gv.at/abfall)

Nutzen Sie die Möglichkeit, die Ihnen unser Verband hier bietet, um Ihren Müll „flexibel“ los zu werden!

## Grünschnitt- & Strauchschnittentsorgung

Die Marktgemeinde Ardagger hat unterhalb des Sportplatzes in Ardagger Stift einen Strauch- und einen Grünschnittentsorgungsplatz eingerichtet. Dort können Sie ihren Strauch- und Grünschnitt kostenfrei von März bis Oktober entsorgen. Seitens der Marktgemeinde Ardagger ersuchen wir Grün- und Strauchschnitt sorgfältig zu trennen und Danebengefallenes sofort zu entfernen. Solche Verunreinigungen gefallen uns allen nicht.

**Infos:** Marktgemeinde Ardagger unter **07479/73 12** oder [gemeinde@ardagger.gv.at](mailto:gemeinde@ardagger.gv.at)

## Abfuhrtermine

Der Abfuhrplan mit den Müllabfuhrterminen finden Sie auf der Gemeindefebsite: <http://ardagger.gv.at/muellabfuhr> bzw. erhalten Sie am Gemeindeamt.

## Kindergärten in der Marktgemeinde Ardagger

Der Besuch eines Kindergartens in der Marktgemeinde Ardagger ist ab 2 Jahren möglich. Die Einteilung in den jeweiligen Kindergarten erfolgt nach vorhandenen freien Plätzen und wird nach Geburtsdatum des Kindes gereiht. Kindergartentransport und Kindergartenbesuch ist auf Anmeldung am Gemeindeamt unter **07479/73 12-12** bzw. unter **kindergarten@ardagger.gv.at** möglich. Die Anmeldung hat grundsätzlich bis Ende Februar vor Beginn des nächsten Kindergartenjahres zu erfolgen. **Anmeldungstermine entnehmen Sie bitte der Gemeindezeitung.** Die Aufnahme ist bei Bedarf (je nach Verfügbarkeit von freien Plätzen) auch während des Kindergartenjahres möglich.

### Kindergarten Ardagger Markt



Markt 29 | 3321 Ardagger Markt  
T+F: 07479/201 58

**Kindergartenleiterin** Natascha Steiner  
**Elementarpädagogin** Anna Hintersteiner  
**Betreuerinnen** Ingrid Wagner & Evelyne Steininger  
**Öffnungszeiten:** MO – FR von 07:00 bis 13:00 Uhr

### Kindergarten Ardagger Stift



Stift 16 | 3321 Ardagger Stift  
T+F: 07479/72 82

**Kindergartenleiterin** Monika Kühberger  
**Elementarpädagogin** Regina Huber  
**Betreuerinnen** Angela Käferböck, Azra Dropic

### Kindergartengruppe Am Weinberg

Am Weinberg 1 | 3321 Ardagger Stift  
T: 07479/73 16-23

**Elementarpädagoginnen:** Sabine Vorlauffer und Bernadette Holzmann  
**Betreuerinnen:** Birgit Burgstaller & Helena Buchmeier  
**Öffnungszeiten:** MO – FR von 07:00 bis 13:00 Uhr

### Kindergarten Kollmitzberg



Kollmitzberg 5 | 3321 Kollmitzberg  
T+F: 07479/61 24

**Kindergartenleiterin** Eva Pressl  
**Elementarpädagogin** Romana Braun  
**Öffnungszeiten:** MO – FR von 07:00 bis 13:00 Uhr

### Kindergarten Stephanshart



Dorfplatz 1 | 3321 Stephanshart  
T: 07479/72 75 | F: 07479/72 75-34

**Kindergartenleiterin** Melanie Kaltenbrunner  
**Elementarpädagogin** Petra Hinterleitner  
**Betreuerinnen** Brigitte Poschenreithner & Sarah Lichtenschopf

**Öffnungszeiten:** MO – FR von 07:00 bis 13:00 Uhr

## Elternbeiträge

- ▶ **Beitrag für Spiel- und Beschäftigungsmaterial:** € 14,-/Monat
- ▶ **Bustransport zum/vom Kindergarten (Fa. Weidinger):** Transportkostenbeitrag: € 2,50/Kindergartentag

## Kleinkinderbetreuung „Zwergergarten“



Am Weinberg 1  
3321 Ardagger Stift  
T: 07479/73 16-22

**Kindergartenpädagoginnen:** Carina Pils, Lisa Berger  
**Betreuerin:** Ursula Gattringer

Im Zwergergarten werden Kleinkinder im Alter von 1 bis 3 Jahre beaufsichtigt und betreut. Die Betreuungszeiten sind Montag bis Freitag von 07.00 bis 13.00 Uhr bzw. nach tatsächlichem Bedarf.

### Elternbeiträge

Kosten für das Mittagessen (pro Tag)	€ 3,00
Beitrag für Spiel- und Beschäftigungsmaterial pro Monat	€ 13,00

### Weitere Infos & Anmeldung:

Renate Bachleitner unter **07479/73 12-12**  
oder **kindergarten@ardagger.gv.at**

## Schulen in der Marktgemeinde Ardagger

Die **Volksschule Ardagger** ist eine Schule mit 3 Schulstandorten, welche sich in Ardagger Stift, Kollmitzberg und Stephanshart befinden. Die Standorte Ardagger Stift und Kollmitzberg führen je eine 1. und 2. Volksschulklasse und der Standort in Ardagger Stift beim Schulzentrum zwei 3. und zwei 4. Volksschulklassen.

Die **Mittelschule Ardagger** hat ihren Standort im Schulzentrum in Ardagger Stift, wo alle 4 Schulstufen beheimatet sind.

### Volksschulstandort Kollmitzberg



#### 1. und 2. Volksschule

Kollmitzberg 7 | 3321 Kollmitzberg  
T: 07479/73 10 | F: 07479/73 10  
E: vs.ardagger@noeschule.at  
I: <http://vsardagger.ac.at>

**Schulleiterin** Dipl.-Päd. Susanne Weißengruber  
**Schulwart:** Regina Peneder

### Volksschulstandort Stephanshart



#### 1. und 2. Volksschule

Dorfplatz 1 | 3321 Stephanshart  
T: 07479/72 75-30 | F: 07479/72 75-34  
E: vs.ardagger@noeschule.at  
I: <http://vsardagger.ac.at>

**Schulleiterin** Dir. Dipl.-Päd. Susanne Weißengruber  
**Schulwartin:** Evelyne Steininger

### Volksschulstandort Ardagger Stift



#### 3. und 4. Volksschule

Am Weinberg 1 | 3321 Ardagger Stift  
T: 07479/73 16-11 | F: 07479/73 16-4  
E: vs.ardagger@noeschule.at  
I: <http://vsardagger.ac.at>

**Schulleiterin** Dir. Dipl.-Päd. Susanne Weißengruber  
**Schulwartin:** Wilma Futterknecht

### Mittelschule Ardagger



Am Weinberg 1 | 3321 Ardagger Stift  
T: 07479/73 64 | F: 07479/73 64-4  
E: nms.ardagger@noeschule.at  
I: <https://mittelschule-ardagger.edupage.org>

**Schulleiter** Direktor Dipl.-Päd. Robert Aigner, BEd  
**SchulwartInnen:** Reinhard Tagwerker, Brigitte Leonhartsberger & Stein Lenuța-Iulia



## Nachmittags- & Ferienbetreuung in Schulen & Kindergärten

### Nachmittagsbetreuung im Kindergarten



Dem NÖ Kindergartengesetz entsprechend, bieten wir eine Nachmittagsbetreuung für Kindergartenkinder an, wenn dementsprechender Bedarf gegeben ist. Die Kinder können mittels Kindergartentransport aus allen Kindergartenstandorten zur Mittagszeit zum jeweiligen Standort gebracht werden. Die **Abholung** am Nachmittag erfolgt durch die Eltern oder Erziehungsberechtigten selbst bis spätestens um 17:00 Uhr. Die Nachmittagsbetreuung ist kostenpflichtig und kostet je nach Stundenausmaß zwischen € 50,- und € 88,- pro Monat.

Für das **Mittagessen** werden zusätzlich **€ 3,50 pro Tag und Kind** verrechnet. Falls ein Mittagstransport erforderlich ist, wird dieser nach tatsächlichem Aufwand verrechnet. Die **Anmeldung** erfolgt am Gemeindeamt.

### Schulische Nachmittagsbetreuung

Am Schulstandort Volks- und Mittelschule Ardagger Stift ist eine Nachmittagsbetreuung für Schulkinder eingerichtet. Die Nachmittagsbetreuung besteht aus einer gegenstandsbezogenen und individuellen Lernzeit und Freizeit. Die gegenstandsbezogene Lernzeit wird von Pädagoginnen der Volksschule betreut. Die Teilnahme an der gegenstandsbezogenen Lernzeit ist bei Anmeldung verpflichtend. Für die Betreuung ab Unterrichtsende bis zur Entlassung aus der Nachmittagsbetreuung steht ein geschultes und ausgebildetes Betreuungspersonal zur Verfügung.

Die **Betreuung** wird von Montag bis Freitag (wenn dementsprechender Bedarf gegeben ist), jeweils von ca. 12:00 Uhr (Ende Vormittagsunterricht) bis 17:00 Uhr angeboten und beinhaltet ein Mittagessen. Die Nachmittagsbetreuung kann auch tageweise in Anspruch genommen werden.

Die Kosten für das **Mittagessen** betragen ca. € 4,- pro Essen. Falls ein Mittagstransport erforderlich ist,

wird dieser nach tatsächlichem Aufwand verrechnet. Die derzeitigen **Tarife** für die Nachmittagsbetreuung sind Monatsstarife und nach Tagesbedarf pro Woche gestaffelt. Die Kosten betragen je nach Betreuungsdauer von € 34,- bis € 88,-.

Sollte Ihr Kind die Volksschule in Stephanshart oder Kollmitzberg besuchen, so wird nach Schulende eine **Transportmöglichkeit** zur Volksschule bzw. Mittelschule in Ardagger Stift organisiert.

### Ferienbetreuung



In den Ferien wird in den **ersten drei Ferienwochen** sowie in den **letzten drei Ferienwochen** eine Ferienbetreuung von 07:00 bis 13:00 Uhr für Schul- und Kindergartenkinder sowie im Zwergerlgarten angeboten. Die Anmeldung dazu erfolgt am Gemeindeamt.

#### Kosten Ferienbetreuung

**Kindergarten**.....€ 3,50/Woche

#### Kleinstkindbetreuung/Monat

**2 Tage/Woche** ....€ 82,50    **3 Tage/Woche** .. € 117,50  
**4 Tage/Woche** ..€ 147,50    **5 Tage/Woche** .. € 175,00  
 Beitrag für Spiel- und Beschäftigungsmaterial .....€ 9,75/Monat

#### Schulkinder

**1. Kind d. Familie/Woche**..... € 47,00  
**2. Kind d. Familie/Woche**..... € 32,00  
**3. Kind d. Familie/Woche**..... € 15,00  
 Beitrag für Spiel- und Beschäftigungsmaterial ..... € 2,50/Woche

#### Weitere Infos & Anmeldung zur Nachmittags- und Ferienbetreuung:

Renate Bachleitner unter **07479/73 12-12**  
 oder **kindergarten@ardagger.gv.at**

Förderung des Landes NÖ: siehe [www.noel.gv.at](http://www.noel.gv.at).  
 Kinderbetreuungskosten können im Rahmen der Arbeitnehmerveranlagung steuerlich abgesetzt werden.

## Musikschule Ybbsfeld



Der bereits seit mehr als 20 Jahren bestehende Gemeindeverband der Musikschule Ybbsfeld hat sich als nicht mehr aus dem Gemeindeleben wegzudenkende Ausbildungsstätte der musikalischen Jugend etabliert. Durch die vielseitigen Möglichkeiten von Volksmusik über Klassik bis hin zu Pop- und Rockmusik bereichern Orchester und Ensembles das Kulturleben der Region auf vielfältigste Weise. Der Gemeindeverband der Musikschule Ybbsfeld besteht aus 13 Mitgliedsgemeinden. Mehr als 1.300 Schülerinnen und Schüler werden von 56 Lehrern unterrichtet. Der Verwaltungssitz der Musikschule Ybbsfeld befindet sich in Blindenmarkt.

### Der Musikschul(Eltern)beitrag beträgt:

Tarife Schuljahr 2024/2025	Elternbeitrag pro Jahr in €	Erwachsene/auswärtige Schüler pro Jahr in €
Einzelunterricht, 50 Minuten	€ 789,-	€ 2.122,-
Einzelunterricht, 40 Minuten	€ 692,-	€ 1.857,-
Einzelunterricht, 25 Minuten	€ 484,-	€ 1.305,-
2er Gruppe, 50 Minuten	€ 484,-	€ 1.305,-
3er Gruppe, 50 Minuten	€ 371,-	€ 991,-
Musikalische Früherziehung, 50 Minuten	€ 275,-	€ 396,-
Tanz, Anfänger	€ 275,-	€ 396,-
Tanz, Hauptfach	€ 484,-	€ 546,-
Musikgarten, 50 Minuten	€ 275,-	€ 396,-
Elementare Musikpädagogik und Vorb. Stufe	€ 334,-	

Der Elternbeitrag wird in 5 gleichen Teilen (alle 2 Monate) verrechnet. Die Finanzierung des Musikschulaufwandes erfolgt für Gemeindebürger in 3 Teilen. Ein Drittel vom Land NÖ, ein Drittel von der Marktgemeinde Ardagger und ein Drittel von den Eltern.

### Leihgebühren für Instrumente pro Schuljahr:

	1. Leihjahr (in €)	ab 2. Leihjahr (in €)
alle Instrumente	120,-	120,-
auswärtige SchülerInnen	120,-	120,-

### Neuanmeldungen:

Neuanmeldungen zur Musikschule sind bis Ende Mai eines jeden Jahres am Gemeindeamt möglich. Anmeldeformulare finden Sie auf der Website der Musikschule unter [www.musikschule-ybbsfeld.at](http://www.musikschule-ybbsfeld.at)

Unterrichtet werden Blas-, Streich-, Seiten-, Tasten- & Schlaginstrumente, Orchester, Ensembles, Musikalische Früherziehung, Gesang, Musikgarten und Tanz.



**Direktor** Mag. Johann Grabner  
Lindenstraße 18  
3372 Blindenmarkt  
T: 07473/61 17

[www.musikschule-ybbsfeld.at](http://www.musikschule-ybbsfeld.at)

## Sicherheitseinrichtungen

Polizeinotruf .....	<b>133</b>	Bergrettung .....	<b>140</b>	Störungsdienst	
Feuerwehrotruf.....	<b>122</b>	ÖAMTC .....	<b>120</b>	NÖ Netz (EVN) .....	<b>07472/67 277</b>
Rettungsnotruf.....	<b>144</b>	ARBÖ .....	<b>123</b>	Vergiftungszentrale ..	<b>01/40 64 343</b>
Ärztenotdienst.....	<b>141</b>	Wasserrettung.....	<b>122</b>	Gesundheitshotline .....	<b>14 50</b>
Euro Notruf.....	<b>112</b>	Frauen-Notruf.....	<b>01/71 719</b>	Telefonseelsorge.....	<b>142</b>
Gasgebreechen .....	<b>128</b>	Männer-Notruf .....	<b>0800/246 247</b>	Sozial-Info-Hotline	<b>0676/67 33 217</b>

### Freiwillige Feuerwehr Ardagger Markt

Markt 50  
3321 Ardagger Markt  
T: 0664/51 64 074 | 0680/20 71 521  
E: ardagger-markt@feuerwehr.gv.at  
I: www.ff-ardaggermarkt.at



**Kommandant** Dipl.-Wirt.-Ing. (FH) Markus Fischer,  
OBI Kommandant

### Freiwillige Feuerwehr Stephanshart

Hinterholz 1  
3321 Stephanshart  
T: 0664/588 65 19  
E: hannes.kammleitner@aon.at  
I: www.ff-stefanshart.net



**Kommandant** HBI Johannes Kammleitner

### Freiwillige Feuerwehr Stift Ardagger

Stift 12  
3321 Ardagger Stift  
T: 0650/30 11 487  
E: daniel.fruehwirth@feuerwehr.gv.at



**Kommandant** OBI Daniel Frühwirth

### Polizeiinspektion Amstetten

Mozartstraße 31  
3300 Amstetten  
T: 059133 3100  
F: 059133 3100-109  
E: PI-N-Amstetten@polizei.gv.at  
I: www.polizei.gv.at



### Freiwillige Feuerwehr Kollmitzberg

Kollmitzberg 1  
3321 Kollmitzberg  
T: 0664/476 11 86  
E: kollmitzberg@feuerwehr.gv.at  
I: www.ff-kollmitzberg.at



**Kommandant** OBI Thomas Haunschmid

## Gesundheit & Soziales

### Gesunde Gemeinde Ardagger

Der Arbeitskreis Gesunde Gemeinde trifft sich 3-4 mal im Jahr und erarbeitet ressourcenorientierte Aktivitäten und Veranstaltungen. Bei den Arbeitskreissitzungen der Gesunden Gemeinde Ardagger werden laufend interessante Neuigkeiten, Informationen und neue Projekte besprochen. Der Arbeitskreis arbeitet selbständig und wird von der Gemeinde sowie von Seiten der Regionalbetreuung der Initiative „Tut Gut“ unterstützt.



Die Grundprinzipien der Gesunden Gemeinde Ardagger sind klar definiert: Ziel ist die Sensibilisierung der Bevölkerung in unterschiedlichen Bereichen der Gesundheit und des Gesellschaftslebens. Durch die Beteiligung der Bevölkerung an verschiedenen Projekten und Veranstaltungen wird die Selbstverantwortung jedes Einzelnen gefördert und gestärkt, was wiederum der Schritt zur Selbstverwirklichung ist und somit zu einem achtsamen und humanitären Miteinander führt! Ein Miteinander stärkt das Zusammenleben! Ein Zusammenleben stärkt das Wohlbefinden! Wohlbefinden führt zu Zufriedenheit! Zufriedenheit stärkt die Lebensfreude! Lebensfreude stärkt den Ort!

Insgesamt werden circa 30-40 Gesundheitsaktivitäten, Workshops, Vorträge, ... in die Tat umgesetzt. Das Angebot reicht von Qi Gong, Kinderveranstaltungen (Konzerte, Kindergartenskikurs, Kinderturnen) bis zu Erste-Hilfe-Kursen, Umtauschbasaren, Kochkursen, Kräuter- und Natur im Garten-Vorträgen, uvm.

Der Arbeitskreis ist offen für interessierte GemeindebürgerInnen. Jedermann/frau ist sehr herzlich eingeladen, beim Arbeitskreis Gesunde Gemeinde dabei zu sein. Falls Sie Interesse haben, melden Sie sich einfach kurz bei Arbeitskreisleiterin gFGR Michaela Salzmann-Naderer.

**Arbeitskreisleiterin & Ansprechperson  
Gesunde Gemeinde und  
Soziale Dorferneuerung:**  
gFGR Michaela Salzmann-Naderer  
**0650/83 03 180** oder **michi.naderer@aon.at**



### Soziale Dorferneuerung



Das Team der „Sozialen Dorferneuerung“ Ardagger hat im Jahr 2010 das „Audit familienfreundliche Gemeinde“ durchgeführt und seither viele Projekte für die Generationen von Ardagger umgesetzt. Seit 2012 ist die Marktgemeinde Ardagger das „familienfreundliche Gemeinde“ zertifiziert. Ziel ist die soziale Zukunft in Ardagger zu sichern, das „gemeinsame Leben und Wohlfühlen in der Heimatgemeinde“ zu erhalten und somit eine „Gemeinde der Generationen“ zu bleiben.

### Community Nursing

Viele ältere Menschen wollen möglichst lange selbstbestimmt in ihrem Zuhause leben. Sogenannte „Community Nurses“ sollen Menschen ab 75 Jahren vorsorglich besuchen und, wenn notwendig, Hilfe vermitteln. Wir freuen uns sehr, dass diese Unterstützung für unsere GemeindebürgerInnen kostenfrei möglich ist. Dabei handelt es sich um diplomierte Pflegekräfte, die Ansprechpartnerinnen für alle Fragen rund um die Pflege und Betreuung sind. Wir freuen uns, wenn sie die Hilfe der „Community Nurses“ in Anspruch nehmen, das Gespräch suchen, Vertrauen aufbauen und offen über das reden, was ihnen auf dem Herzen liegt.

#### KONTAKT

**Susanne Hackl**  
T: 0664/886 30 779  
E: [susanne.hackl@diakoniewerk.at](mailto:susanne.hackl@diakoniewerk.at)



### Laufende Aktivitäten der Gesunden Gemeinde Ardagger:

- ▶ Spielgruppe „Wichteltreff“
- ▶ bunt & g'sund für SeniorInnen
- ▶ Essen auf Rädern ab Spätherbst 2024
- ▶ Barrierefreies Ardagger
- ▶ Frühstück für Menschen mit besonderen Bedürfnissen
- ▶ Soziales Leben & Miteinander, Soziales Leben in Schulen und Kindergärten
- ▶ Pflege-Sprechtage und Stammtisch für pflegende Angehörige
- ▶ Aktive Zusammenarbeit bei Vorträgen und Veranstaltungen mit der Gesunden Gemeinde, Schulen, Pfarre, usw.

## Essen auf Rädern in Ardagger

Die Marktgemeinde Ardagger bietet ab Dezember 2024 den GemeindegewerksInnen von Ardagger das Service von Essen auf Rädern an 3 Tagen pro Woche (MO, MI, FR) an. Dieses Angebot richtet sich vor allem an Menschen, die aufgrund von Alter, Krankheit oder Behinderung Schwierigkeiten haben, sich selbst eine warme Mahlzeit zuzubereiten oder für sich zu sorgen.

**Für weitere Infos & Anmeldung** wenden sie sich bitte an Frau Amon am Gemeindeamt unter T: 07479/73 12 bzw. buergerservice@ardagger.gv.at

## Soogut-Sozialmarkt



Im Soogut-Markt in Amstetten finden Menschen mit geringem Einkommen, die nachhaltig einkaufen möchten, qualitativ einwandfreie Lebensmittel zu sehr günstigen Preisen. Diese Lebensmittel werden von Lebensmittelgeschäften gespendet, weil sie kurz vor dem Ablauf oder etwas über dem Mindesthaltbarkeitsdatum stehen. Diese Lebensmittel können auch noch nach dem Erreichen des Mindesthaltbarkeitsdatums problemlos verzehrt werden. So können auch Lebensmittel im Abfall reduziert werden. Der Einkauf im Soogut-Markt ist mit einem speziellen Einkaufspass möglich. Dieser wird kostenlos im Soogut-Markt ausgestellt. Festgelegte Einkommensgrenzen garantieren, dass nur finanziell benachteiligte Menschen für den Einkauf im Soma berechtigt sind.

### Soogut-Sozialmarkt Amstetten:

Wagmeisterstraße 7, 3300 Amstetten, 0676/880 44 666. Öffnungszeiten: Montag bis Freitag: 10:00 – 14:00 Uhr, Samstag: 09:00 – 12:00 Uhr

Nähere Infos sowie Infos zu Einkommensgrenzen und wie man zu einem Einkaufspass kommt erhalten Sie am Gemeindeamt sowie unter [www.soogut.at](http://www.soogut.at)

## ORA-Hilfsgütersammlung für Menschen in Not



Der gemeinnützige Verein „ora international“ setzt sich weltweit für Menschen in Not ein. Ziel der Bemühungen ist es, Menschen die von Armut, Leid und Chancenlosigkeit betroffen sind, Auswege aus ih-

rer Lage zu eröffnen. Im ora-lager in Ardagger engagieren sich viele Menschen ehrenamtlich. Das ORA-Lager ist täglich von 8.30 bis 17 Uhr offen. Wer etwas abgeben möchte, kann dies im Lager abstellen. Der Zugang ist auf dem orangenen Tor gekennzeichnet.

### Infos:

- ▶ Elisabeth Auinger T: 0664/392 75 02
- ▶ Maria Grünsteidl T: 0676/323 98 42
- ▶ Hermine Naderer T: 0664/451 79 54

## Rotes Kreuz Amstetten



ÖSTERREICHISCHES  
ROTES KREUZ

Krankenhausstraße 10  
3300 Amstetten  
T: 059144-51000  
E: amstetten@n.rotekruz.at  
I: www.rotekruz.at

Krankentransporte, Ambulanzdienste, Erste-Hilfe-Kurse, Gesundheits- und soziale Dienste

## Defibrillatoren in Ardagger



**Ardagger Markt:** Raiffeisenbank Ardagger Markt, Foyer, Markt 55

**Ardagger Stift:** Pfarrheim Stift Ardagger, im Außenbereich bei Zugang Pfarrheim, Stift 15

**Kollmitzberg:** Gh. Grünberger, Kollmitzberg 3, im Eingangsbereich

**Stephanshart:** Minihofladen (ehem. Raiffeisenbank) Stephanshart, Foyer, Dorfplatz 4

### Ärztbereitschaftsdienst

aktuelle Notdienste & Infos: [www.arztnoe.at](http://www.arztnoe.at)

### Zahnärztenotdienst

aktuelle Notdienste & Infos:  
<http://noe.zahnaerztekammer.at>

### Apothekennotdienst

aktuelle Notdienste & Infos: <http://apo24.at>

## Gesundheitseinrichtungen

### Gruppenpraxis Dr. Karin Höllrigl-Raduly und Dr. Ferenc Raduly, Ärzte für Allgemeinmedizin

Marktplatz 4  
3321 Ardagger Markt  
T: 07479/74 39  
E: dr.raduly@a1.net  
W: www.gruppenpraxis-ardagger.at  
Termin nach telefonischer Vereinbarung

**Ordinationszeiten:**  
MO: 08:00 bis 13:00 Uhr  
DI: 08:00 bis 11:00 Uhr  
& 14:30 bis 16:30 Uhr  
DO: 08:00 bis 11:00 Uhr  
& 14:30 bis 16:30 Uhr  
FR: 08:00 bis 13:00 Uhr

### Dr. Ferenc-Elöd Raduly

Facharzt für Innere Medizin

Marktplatz 4  
3321 Ardagger Markt  
T: 07479/74 39  
E: dr.raduly@a1.net

W: www.gruppenpraxis-ardagger.at  
Terminvergabe nach telefonischer Vereinbarung.

### Dr. Johannes Gugler

Arzt für Zahn-, Mund- und Kieferheilkunde

Markt 25  
3321 Ardagger Markt  
T: 07479/68 68  
E: office@zahnarzt-gugler.at  
www.zahnarzt-gugler.at

**Ordinationszeiten:**  
DI/DO: 07:30 bis 13:00 Uhr  
MI/FR: 11:00 bis 16:00 Uhr  
Termin nach telefonischer Vereinbarung

### Betreubares Wohnen in Ardagger Markt

Lebensqualität in den eigenen vier Wänden bis ins hohe Alter – das ermöglicht das Projekt betreubares Wohnen in Ardagger Markt.

Infos zu den Wohnungen, Pläne, Kosten, Förderungen usw. erhalten Sie:

**Heimat Österreich**  
01/98 23 601-610

### Betreutes Wohnen für behinderte Menschen

Wohnprojekt in der Sonnensiedlung für Menschen mit schweren Mehrfachbeeinträchtigungen.

Diakoniewerk  
Sonnensiedlung 21  
3321 Ardagger Markt  
T: 0664/858 26 79  
W: www.diakoniewerk.at

### Gesellschaft für ganzheitliche Förderung und Therapie GmbH, Tageseinrichtung

Die Tageseinrichtung unterstützt und fördert Menschen mit Beeinträchtigungen.

Markt 27  
3321 Ardagger Markt  
T: 07479/61 029  
W: www.gfgf.at

### Landesklinikum Amstetten

Krankenhaus

Krankenhausstraße 21  
3300 Amstetten

T: 07472/90 04  
www.amstetten.lknoe.at

### Landesklinikum Mauer

Krankenhaus

Hausmeningerstraße 221  
3362 Mauer

T: 07475/90 04  
www.mauer.lknoe.at

### Landesklinikum Waidhofen/Ybbs

Krankenhaus

Ybbsitzerstr. 112  
3340 Waidhofen/Ybbs  
T: 07442/90 04

www.waidhofen-ybbs.lknoe.at

### Stadt-Apotheke, Apotheke

Hauptplatz 17-19  
3300 Amstetten  
T: 07472/62 233  
www.stadt-apo.at

**Öffnungszeiten:**  
MO-FR: 07:30 bis 18:00 Uhr,  
SA: 07:30 bis 12:00 Uhr

### Elias-Apotheke, Apotheke

Reichsstraße 24  
3300 Amstetten  
T: 07472/281 07  
www.elias-apo.at

**Öffnungszeiten:**  
MO-FR: 07:30 bis 18:00 Uhr,  
SA: 07:30 bis 12:00 Uhr

### Stadion-Apotheke, Apotheke

Ybbsstraße 35  
3300 Amstetten  
T: 07472/658 65  
www.stadion-apotheke.at

**Öffnungszeiten:**  
MO-FR: 07:30 bis 18:00 Uhr,  
SA: 07:30 bis 12:00 Uhr

### Mariahilf-Apotheke, Apotheke

Wiener Straße 21  
3300 Amstetten  
T: 07472/62711  
www.apotheke-mariahilf.at

**Öffnungszeiten:**  
MO-FR: 07:30 bis 18:00 Uhr,  
SA: 07:30 bis 12:00 Uhr

### CCA-Apotheke, Apotheke

Waidhofner Straße 1  
3300 Amstetten  
T: 07472/626 37  
www.cca-apotheke.at

**Öffnungszeiten:**  
MO-MI: 09:00 - 18:30 Uhr  
DO: 09:00 - 18:30 Uhr  
SA: 09:00 - 18:00 Uhr

# Gesundheit & Soziales

## Apo-App

Apotheken-App

Mit der Apo-App finden Sie schnell die nächste geöffnete Apotheke, können Medikamenteninformationen nachschlagen und haben Ihre persönlichen Gesundheitsdaten immer mit dabei.  
www.apoapp.co.at

## Apotheken Notruf

Hotline

Unter der Kurznummer **1455** erhalten AnruferInnen rasch Auskunft über die nächstgelegene dienstbereite Apotheke.

## NÖ Volkshilfe

Regionalbüro Mostviertel

Ybbsstraße 35  
3300 Amstetten  
T: 0676/86 76  
www.noee-volkshilfe.at

## NÖ Lebenshilfe

Hiesbach

Hiesbach 96  
3365 Allhartsberg  
T: 07448/31 54  
www.noee.lebenshilfe.at

## NÖ Hilfswerk

Amstetten

Ardaggerstraße 50  
3300 Amstetten  
T: 05 9249-70210  
www.hilfswerk.at/amstetten  
**Öffnungszeiten:**  
MO, MI, FR: 08:00 bis 12:00 Uhr, DI, DO: 13:00 bis 17:00 Uhr

## Frauenberatung Mostviertel

Amstetten

Hauptplatz 21  
3300 Amstetten  
T: 07472/63297  
www.frauenberatung.co.at  
**Öffnungszeiten:**  
MO von 09:00–15:00 Uhr,  
DI von 08:00-16:00 Uhr,  
DO von 09:00 – 12:00 Uhr

## Notruf für Opfer von Verbrechen

kostenlose Hotline

T: 0800/112 112  
www.opfer-notruf.at

## Rat auf Draht

Kinder-Help-Hotline

T: 147

## NÖ Ärztedienst

Hotline

In dringenden Fällen, wenn Sie ihren Hausarzt nicht erreichen, wählen Sie einfach 141 und Sie kommen automatisch zum diensthabenden Arzt in ihrer Nähe. Wochentags von 19.00 bis 07.00 Uhr sowie am Wochenende rund um die Uhr unter **141**.

## Caritas Beratungszentrum

Amstetten

Südtiroler Straße 1  
3300 Amstetten  
T: 07472/67 577  
www.caritas-stpoelten.at  
**Bürozeiten:** MO, MI, FR von 11.00 bis 12.00 Uhr

## NÖ Lebenshilfe

Aschbach

Kunschakstraße 7  
3361 Aschbach  
T: 07476/76 40 710  
www.noee.lebenshilfe.at

## Suchtberatung

Amstetten

Hauptplatz 35  
3300 Amstetten  
T: 0676/83 84 4343  
**Sprechstunden:** DI, MI, DO 08.00-16.00 Uhr  
FR 08.00-12.00 Uhr

## Telefonische Gesundheitsberatung

Hotline

Mit diesem Service erhalten Sie in ganz Österreich rund um die Uhr, an sieben Tagen in der Woche die Möglichkeit, bei gesundheitlichen Problemen anzurufen. Sie erhalten Auskunft über die Dringlichkeit Ihres Anliegens und eine medizinisch validierte Behandlungsempfehlung.  
T: 1450  
www.1450.at

## Assist

Gemeinnützige GmbH

Sozialwirtschaftliche Dienstleistungen für Menschen mit Behinderungen  
Linzer Str. 12  
3300 Amstetten  
T: 01/786 62 33-302  
www.assist4amstetten.at

## Rotes Kreuz

Amstetten

Krankenhausstraße 10  
3300 Amstetten  
T: 059144-51000  
E: amstetten@n.rotekruz.at  
I: www.rotekruz.at

## Sport- und Freizeiteinrichtungen

### Donauradweg



Der etwa 365 km lange Donauradweg führt von Passau über Ardagger bis Bratislava und ist eine der bekanntesten Radrouten Europas. Entlang des großen Stromes führt der Donauradweg an Ardagger vorbei. Erleben Sie ein ruhig-romantisches und abwechslungsreiches

Radfahrerparadies umrahmt von toller Landschaft. Eine umfassende Donauradwegkarte erhalten Sie am Gemeindeamt.

[www.donau.com](http://www.donau.com)

### Donauwellenpark



kostenlos zugängiger **Riesenspielplatz** in Ardagger Markt

- ▶ Kunstrasen-Fußballplatz
- ▶ Beachvolleyballplatz
- ▶ Riesenschaukel, Fun-Box
- ▶ Basketballplatz
- ▶ Skater-Anlage mit Pool
- ▶ Kinderspielgeräte
- ▶ Kletterwand
- ▶ Kleinkinderspielbereich
- ▶ Radparcours

### Spielplatz "Bartl's Birnengarten"



Für alle Sinne und die ganze Familie hat der Spielplatz „Bartl's Birnengarten“ in Ardagger Stift etwas zu bieten. Die Kinder entdecken den **Seile-Dschungel**, in dem es sich prima klettern und schwingen läßt, aber auch das **Schwungkarussell** verspricht jede Menge Spaß. Am rund **4.500 m<sup>2</sup> großen Spielplatz**

„Bartl's Birnengarten“ laden tolle Plätze, zum Spielen und Austoben ein. Hier kann die **Sandbirne** gegossen oder der Weg durch das **Pflanzenlabyrinth** erforscht werden. Mit der **Seilbahn** brausen die Kinder talwärts. Natürlich dürfen auch **Schaukeln** und Klettermöglichkeiten nicht fehlen.

### Freizeitanlage Holzhausensiedlung



Die Freizeitanlage Holzhausensiedlung befindet sich in Holzhausen in **Kollmitzberg**. Dort finden Sie: Kinderspielplatz, Fußballplatz und Wald-

Abenteuerspielplatz mit Kletterturm, Hängebrücke, Rutsche und Seilbahn. Kleinkindbereich: Nestschaukel, Schaukel, Rutsche.



# Sport- und Freizeiteinrichtungen

## Freizeitanlage und Spielplatz Stephanshart



Die Freizeitanlage Stephanshart bietet einen Tennis- und einen Beachvolleyballplatz.

Anmeldung Tennisplatz: Stundenweise Benützung bzw. Benützung für Mitglieder. Infos bei Alois Kuterna unter T: 0664/182 70 88

Anmeldung Beachvolleyballplatz: Matthias Auer unter T: 0664/397 07 22

**Spielplatz Stephanshart:** direkt neben der Kirche in Stephanshart

## Themenweg Augenblicke in Kollmitzberg



Seit Jahrhunderten pilgern Menschen auf den Kollmitzberg! **Wallfahrt, Panorama und Kirtag** sind die drei Hauptmotive der Besucher am weit hin sichtbaren Mostviertler Aussichtsberg. Zentrale Figur ist dabei die Heilige Ottilia, die als Augenpatronin verehrt wird. Der Themenweg am Kollmitzberg bietet den Besuchern **herrliche Ausblicke aufs Mostviertel**, aber auch Einbli-

cke in die Elemente, die diesen Berg geformt haben.

**Acht Stationen** erzählen Wissenswertes über Wind und Luft, den Kollmitzberger Kirtag, über das Augenbründl, uvm. Ausgangspunkt ist die Wallfahrtskirche Kollmitzberg; Länge: 3 km

Gehzeit: ca. 1,5 Stunden  
Öffnungszeiten: ganzjährig;  
T: 07479/73 12

[www.kollmitzberg.info](http://www.kollmitzberg.info)

## Bücherei Stephanshart



Moar-Haus  
Dorfplatz 1  
3321 Stephanshart  
T: 07479/7275-35  
M: 0699/10 60 89 96  
E: [buecherei.stephanshart@gmx.at](mailto:buecherei.stephanshart@gmx.at)  
W: <https://buecherei-stephanshart.at>

**Kostenlose Ausleihe!**

**Öffnungszeiten:**  
SO von 10 bis 12 Uhr  
MI von 18:30 bis 19:30 Uhr

## Radfahren im Mostviertel



Ob Familien, Genießer, Entdecker oder Pilger: Im Mostviertel findet jeder seinen Weg. Immer größer wird auch das Angebot für E-Biker. Das Mostviertel ist mit seinen sanften Hügeln, gewundenen Flusstälern und kaum befahrenen Nebenstra-

ßen für Radtouren wie geschaffen. Man radelt an Streuobstwiesen und Vierkanthöfen vorbei, lernt malerische Dörfer kennen und findet auf der Strecke zahlreiche Kulturdenkmäler, die einem vom Sattel locken.

[www.ardagger.gv.at/freizeit](http://www.ardagger.gv.at/freizeit)

# Sport- und Freizeiteinrichtungen

## Wandern in Ardagger



Herrliche Ausblicke ins Donautal und ins Mostviertel machen jede Wanderung in Ardagger zum Vergnügen. **35 km markierte Wanderwege** ziehen sich durch das Gemeindegebiet von Ardagger, darunter auch ein Abschnitt des

Mostviertler Rundwanderweges 454 sowie des Donau-Höhen-Rundwanderweges. Für Interessierte steht am Gemeindeamt Ardagger eine kostenlose umfassende Wander- und Freizeitkarte zur Verfügung. T: 07479/7312

## Themenweg Mr. Piep



Entlang der Donau befinden sich große Schautafeln, auf denen die Natur und die Tiere der Au erklärt werden. Mr. Piep - ein lustiges Brachvogelmaskottchen - erzählt hier für Groß und Klein

leicht verständlich über sich, seine Artgenossen und die Besonderheiten dieses Gebietes. Start/Ziel: beim Gasthaus Schatzkastl in Ardagger Markt. T: 07479/7312

## Walkingstrecken



3 Walkingrouten von leicht bis schwer finden Sie in Ardagger.

Eine kostenlose umfassende Karte erhalten Sie am Gemeindeamt.

## Reiten, Reitställe und Reitwege



Rund um Ardagger finden auch Pferdefreunde ein sattelfestes Freizeitparadies vor. Auf circa **400 km markierten Reitwegen** kann die Region Donauland Strudengau auf dem Rücken der Pferde erlebt werden. Dieser

Reitweg führt auch durch Ardagger. Infos zu Reitställen in Ardagger erhalten Sie am Gemeindeamt oder

[www.ardagger.gv.at/vereine](http://www.ardagger.gv.at/vereine)

## Leih-E-Bikes



Leih-E-Bikes können im Gasthof Alpenblick ausgeliehen werden.

Leihgebühr pro Tag: € 25,-, Reservierungen: T: 07479/75 15

# Sport- und Freizeiteinrichtungen

## Fitness-Freizeit-Farm



Hauersdorf 1  
3300 Ardagger Stift  
T: 07472/652 11  
I: www.F3-studio.at

Well-Fit-Studio, Sauna, ausgebildete Trainer, modernste Geräte, Solarium, persönliche Trainingskonzepte, Massage, Vitaminbar

## Fußball



Platz zum Fußballspielen findet man öffentlich im Donauwellenpark in Ardagger Markt. Vereinsintern kann auf den 2 Fußballplätzen der Union Ardagger

gespielt werden. Fußballtraining für Kinder und Jugendliche. Präs. Thomas Weniger  
T: 0650/66 30 870  
www.scu-ardagger.at

## Tennis



Zur sportlichen Betätigung lädt der **Tennisplatz des UTC Ardagger** ein. Auf 5 Plätzen (4 Sandplätze und 1 Asphaltplatz) kann man hier Tennis spielen. Nähere Auskünfte bei Markus Weinberger unter 0676/792 23 32 bzw. [www.utcardagger.at](http://www.utcardagger.at)

Auf der Freizeitanlage Stephanshart gibt es einen Kunstrasen-Tennisplatz. Stundenweise Benützung bzw. Benützung für Mitglieder möglich. Infos & Anmeldung bei Alois Kuterna unter T: 0664/182 70 88

## Fischen am rechten Donauufer



An der oberen Donau bei Strom-Kilometer 2089 bis 2084 können verschiedene Fischarten wie Zander, Hecht, Aal, Karpfen, Barsch, Wels uva. gefischt werden.

Ausgabe der Fischereilizenz: Fischerparadies Brandner (Wallsee). Tages und Jahreskarten erhältlich. Sommerau 30, 3313 Wallsee, T: 07433/2588.

## Langlaufen



Das rund 1.800 ha große Augebiet ist bei guter Schneelage ein richtiges Langlaufparadies. Ausgehend von Ardagger Markt bis zur sogenannten „Voggenau“ ist ein 8 km langer Loipenrundkurs

doppelt gespurt. Ein idealer Einstieg in die Loipe ist an der B 119 bei der Abzweigung der Landesstraße Richtung Wallsee direkt bei Ardagger Markt möglich.

## Donaustrand Ardagger



Für jene, die das Schwimmen der anderen Art gerne haben, lädt der „Naturstrand“ der Donau recht herzlich ein.

Nebenbei kann man die wunderschöne Landschaft des Strudengaus und der Donauauen genießen.

# Sport- und Freizeiteinrichtungen

## Stockschießen



**2 Asphaltstockbahnen** im Freien sind in Ardagger ganzjährig geöffnet: Eine davon befindet sich beim Donauwellenpark hinter dem Gasthaus Stöger in Ardagger Markt. Die zweite ist in Stephanshart beim

Sportplatz zu finden. Auskünfte dazu erhalten sie bei Hrn. Andreas Saphir (für Stephanshart) unter der T: 0676/45 18 260 bzw. bei Hrn. Johann Stöger (für Ardagger Markt) unter der T: 07479/73 59.

## Kinderyoga



Kinderyoga fördert das Gleichgewicht und die innere Balance, macht dich mutig & kräftig und vor allem macht es großen Spaß.

Trainerin: Katharina Schadauer  
T: 0676/909 44 19

## Weitere Gesundheits- und Fitnessangebote

### Taiji | Qui-Gong-Abende:

mit Josef Burgstaller  
T: 0680/220 37 73  
E: kursbeijosef@gmx.at

### Fußball-Jugendtraining

SCU Ardagger, Thomas Brachner, T: 0650/300 35 79

### Step-Aerobic & Body Styling

mit Brigitte Pressl im Turnsaal im Moar-Haus in Stephanshart  
Termine auf Anfrage.  
T: 0680/235 94 29

### Fit & beweglich

mit Marianne Richter im Turnsaal im Moar-Haus in Stephanshart  
Termine auf Anfrage.  
T: 0677/61 77 05 00

### Bewegungstraining für Alt & Jung

mit Elfriede Pressl im Turnsaal im Moar-Haus in Stephanshart. Termine auf Anfrage.  
T: 0650/663 09 61

### Yoga im Turnsaal im Moar-Haus

in Stephanshart  
Helmut Kirchner  
T: 0664/28 00 365

### Yoga im Pfarrhof Ardagger Markt

Martina Eder  
T: 0676/407 50 95

## Laufen - Lauftreff



**Jeden Freitag ab Mitte April** um 19.00 Uhr. Treffpunkt bei der Riesenschaukel im Donauwellenpark. Anfänger- und Fortgeschrittenengruppen, Kindergruppen, Nordic-Walking-Gruppe.

Halbmarathon-Strecke: Start/ Ziel: Donauwellenpark.

Nähere Infos:  
Notburga Brandstetter unter  
T: 0664/4513113.  
<http://ulcardagger.sportunion.at>

## Step-Aerobic, Dehnen, Stretchen & Muskelaufbau



**Step-Aerobic:** Im Turnsaal der Mittelschule Ardagger mit Margarete Steiner.  
T: 0664/737 659 81

**Turnen 50+Aktiv:** im Turnsaal der Mittelschule Ardagger mit Othmar Schüch & Irene langthaler  
T: 0676/600 90 55

## Jugendseite

### NÖ Jugendkarte

#### Was ist die 1424-Jugend:karte?

- ▶ 1424 ist für 14- bis 24-jährige
- ▶ 1424 ist deine persönliche Jugendkarte
- ▶ 1424 ist dein Altersnachweis gem. NÖ Jugendgesetz
- ▶ zahlreiche Ermäßigungen bei Partnern in ganz Österreich
- ▶ Infos über Jugendangebote in NÖ
- ▶ Zusendung des vierteljährlichen Magazins mit vielen Gutscheinen
- ▶ Europaweite Vorteile in Kooperation mit der European Youth Card.

#### So checkst Du Dir Deine 1424-Jugendkarte:

- ▶ Formular auf [www.jugendinfo-noe.at/jugendkarte](http://www.jugendinfo-noe.at/jugendkarte) ausfüllen
- ▶ Jugend:karte im Scheckkartenformat oder digital auswählen
- ▶ Formular vom Schulsekretariat od. Gemeindeamt bestätigen lassen.
- ▶ das Formular samt Passfoto und Kopie eines Dokumentes (Meldebestätigung, Reisepasskopie,...) schicken an: Jugendinfo NÖ, Klostersgasse 5, 3100 St. Pölten.
- ▶ Deine 1424-Jugendkarte wird Dir dann zugeschickt bzw. freigeschaltet.



### Jugend-App mit Ausweisfunktion

Fast jeder Jugendliche hat sein Smartphone immer dabei - und kann damit in Niederösterreich auch einen Altersnachweis erbringen. Die App bietet alle Informationen und Vorteile der Jugendkarte 1424: Eventkalender mit Berechnung der jeweiligen Entfernung, e-Magazin, News, Ermäßigungen, Gewinnspiele und Gutscheinfunktion. Noch keine 1424 Jugend:karte? Antragsformular auf [www.jugendinfo-noe.at](http://www.jugendinfo-noe.at) ausfüllen, wegschicken, erledigt! **1424-Karte ja, aber keine virtuelle? Freischaltung:** Mail an [info@jugendinfo-noe.at](mailto:info@jugendinfo-noe.at) oder Anruf (02742/245 65).

**Noch Fragen?** Jugend:info NÖ, Tel. **02742/24565**, [www.jugendinfo-noe.at](http://www.jugendinfo-noe.at)

### NÖ Lehrlingsförderung:

Das Land NÖ leistet an Lehrlinge mit Hauptwohnsitz in Niederösterreich Beihilfen:

- ▶ Mobilitätsförderung
- ▶ Lehrlingsbeihilfe
- ▶ Begabtenförderung

#### Wer wird gefördert?

Lehrlinge mit einem aufrechten Lehr- oder Ausbildungsvertrag im Sinne des Berufsausbildungsgesetzes (BAG) oder des Land- und forstwirtschaftlichen Berufsausbildungsgesetzes (LFBAG).

#### Voraussetzungen:

- ▶ Hauptwohnsitz in Niederösterreich
- ▶ aufrechtes Lehr- oder Ausbildungsverhältnis
- ▶ Bezug der Familienbeihilfe
- ▶ keine AMS-Leistungen

#### Weitere Infos:

Anträge und weitere Infos finden Sie auf [www.noel.gv.at](http://www.noel.gv.at) >Service >Förderungen.

### TOP-Jugendticket

**Top-Jugendticket:** Zum Preis von € 70,- kannst Du alle Öffis in Wien, NÖ und Burgenland, an allen Tagen (auch in den Ferien) nutzen.

**Jugendticket:** zwischen Wohnort und Schule bzw. Lehr- oder Dienststelle um € 19,60 fahren. Es gilt an Schultagen bzw. für Lehrlinge an allen Tagen.

#### Weitere Infos:

[www.vor.at](http://www.vor.at), VOR-Hotline T: 0810/22 23 24

### Lehrlingsbeihilfe

Die Lehrlingsbeihilfe kann Lehrlingen aus einkommensschwachen Familien gewährt werden. Die Höhe der Lehrlingsbeihilfe beläuft sich auf € 120,- monatlich und wird ab Antragstellung bis zum Beginn des folgenden Lehrjahres bewilligt. Danach muss ein neuerlicher Antrag gestellt werden. Das monatliche Gesamtfamilieneinkommen (brutto) darf die festgelegten Höchstgrenzen nicht überschreiten.

#### Weitere Infos und Formulare:

[www.noel.gv.at](http://www.noel.gv.at) >Service >Förderungen. Formulare erhalten Sie auch am Gemeindeamt.

## Mobilitätsförderung Lehrlinge

Mit der Mobilitätsförderung unterstützt das Land NÖ Lehrlinge, die zwischen Wohnsitz und Ausbildungsort (Lehrbetrieb, Ausbildungsstätte, Berufsschule) pendeln müssen und dafür finanzielle Aufwendungen zu tragen haben. Entstehen dem Lehrling aufgrund eines vorübergehenden Heimplatzes (Lehrlingsheim, Internat) Unterbringungskosten, können diese im Rahmen der Mobilitätsförderung anteilmäßig berücksichtigt werden. Eine Antragstellung ist immer nur rückwirkend für das zuletzt abgelaufene Kalenderjahr möglich. Maßgebend ist, dass die Hin- und Rückfahrt zwischen Wohnsitz und Ausbildungsort regelmäßig erfolgte und die Mindestentfernung 3 Kilometer (kürzeste Wegstrecke) beträgt. Die Höhe der Mobilitätsförderung beträgt im Förderungszeitraum für Hin- und Rückfahrt einmalig € 5,- pro Tageskilometer. Das monatliche Gesamtfamilieneinkommen (brutto) darf die festgelegten Höchstgrenzen nicht überschreiten.

### Weitere Infos und Formulare:

**www.noel.gv.at** >Service >Förderungen.  
Formulare erhalten Sie auch am Gemeindeamt.



## Begabtenförderung Lehrlinge

Lehrlingen kann aufgrund von besonderen Leistungen (zB Lehrabschlussprüfung mit „Auszeichnung“ bestanden, Berufsschulzeugnis ausschließlich mit der Benotung „Sehr gut“) im Zusammenhang mit der Lehrausbildung eine Begabtenförderung gewährt werden. Die Begabtenförderung beträgt € 120,-. Das Ansuchen für die Begabtenförderung muss bis spätestens 3 Monate nach Beendigung des Lehr- oder des Berufsschuljahres einlangen.

### Weitere Infos und Formulare:

**www.noel.gv.at** >Service >Förderungen.  
Formulare erhalten Sie auch am Gemeindeamt.

## Stipendien/Studium

### Weitere Infos und Formulare:

Verschiedenste Infos zu Stipendien finden Sie auf **www.noel.gv.at** >Service >Förderungen.

## Förderungen der Marktgemeinde Ardagger

### Babygutschein

Bei Geburt eines Kindes, erhalten die Eltern ArdaggerTaler im Wert von **€ 110,-**, die bei Betrieben in der Marktgemeinde Ardagger eingelöst werden können.

### Jubiläen

80. Geburtstag: **€ 80,-**  
90., 95., 100.,... Geburtstag sowie Goldene, Diamantene, Steinerne Hochzeit,...: **€ 90,-**

### Förderung Müllgebühr

Für Liegenschaften, in der nur 1 Person gemeldet ist und das monatliche Brutto-Einkommen den jeweiligen Ausgleichszulagenrichtsatz nicht überschreitet, kann am Gemeindeamt eine Förderung von **€ 40,-** beantragt werden.

### Rinder-Besamung

**€ 8,50** für Besamung durch den Tierarzt/Tierärztin  
**€ 5,50** für Eigenbesamung

### Ankauf eines Zuchtebers

Maximal **25 %** der Netto-Ankaufssumme.  
Klasse: 2A, 2B

### Ankauf eines Zuchtstieres

Maximal **25 %** der Netto-Ankaufssumme.  
Klasse: 2A, 2B, 3A

### Errichtung eines Güterweges

Die Hälfte der Anrainerkosten – jedoch max. **25 %** der Gesamtkosten können von der Marktgemeinde Ardagger gefördert werden.

### Förderungen

#### Regenwasserrückgewinnung

Regenwasserrückgewinnung zur Reduzierung des Trinkwasserverbrauchs  
ab 5 m<sup>3</sup>: € 200,-  
ab 10 m<sup>3</sup>: € 400,-

## Förderungen von Bund und Land

### FAMILIEN

#### NÖ Familienpass



Der NÖ Familienpass bietet viele Vorteile für NÖ Familien und für alle, die sehr gerne Zeit mit Kindern verbringen und Aktivitäten unternehmen wollen – auch ohne direkt mit ihnen verwandt zu sein (vorbehaltlich der Zustimmung der Eltern). Alle Personen in Niederösterreich können den NÖ Familienpass kostenlos beantragen. Voraussetzung ist, dass mindestens ein Erwachsener oder ein Kind einen Wohnsitz in Niederösterreich hat. Der Familienpass ist nach Ausstellung bis zum vollendeten 18. Lebensjahr des Kindes gültig.

#### Ihre Vorteile

- ▶ Ermäßigungen und Vergünstigungen
- ▶ günstiger Versicherungsschutz
- ▶ gratis Abonnement des NÖ Familienmagazins

Über 700 Partnerbetriebe des NÖ Familienpasses bieten derzeit attraktive Vergünstigungen für Familien an. Eine vollständige Auflistung der Vorteilsgeber finden Sie online auf [www.familienpass.at](http://www.familienpass.at)

Zusätzlich gibt es zwei Versicherungspakete. Großmütter und Großväter können ebenfalls einen NÖ Familienpass für sich und ihre Enkelkinder beantragen. Somit haben auch Großeltern die Möglichkeit, gemeinsam mit ihren Enkelkindern, die Ermäßigungen und Angebote des NÖ Familienpasses in Anspruch zu nehmen.

**Weitere Infos zum Familienpass:**  
unter [www.familienpass.at](http://www.familienpass.at) oder  
unter T: **02742/9005-1-9005**

**Weitere Familienförderungen** finden Sie unter [www.noel.gv.at](http://www.noel.gv.at) >Service >Förderungen:

- ▶ Mehrwegwindelförderung
- ▶ Tagesbetreuungsförderung

**Infos:** Kinderbetreuungskosten steuerlich absetzen (Nachmittags- u. Tagesbetreuung, Spielgruppe, Bastelgeld, Musikschule). Voraussetzung: bis zum 10. Lebensjahr, max. € 2.300,- pro Kalenderjahr. [www.bmf.gv.at](http://www.bmf.gv.at)

### SOZIALES

#### NÖ Sozialhilfe

Die NÖ Sozialhilfe ist als Unterstützung für Menschen zu verstehen, die in eine finanzielle Notlage geraten sind und ihren Lebensunterhalt mit eigenen Mitteln (Einkommen und Vermögen) nicht mehr abdecken können. Die Sozialhilfe umfasst Leistungen zur Sicherung des Lebensunterhaltes und zur Befriedigung des Wohnbedarfs. Mit einer pauschalierten Leistung sollen die regelmäßigen Aufwendungen für Nahrung, Bekleidung, Körperpflege, Hausrat, Heizung und Strom, aber auch Aufwendungen für persönliche Bedürfnisse abgedeckt werden.

#### Antragstellung:

Der Antrag auf Sozialhilfe kann bei der zuständigen Bezirkshauptmannschaft bzw. Wohnsitzgemeinde oder der Geschäftsstelle des AMS eingebracht werden. Über die BMS entscheidet die Bezirkshauptmannschaft.

#### Antragsformulare:

am **Gemeindeamt** oder bei der **BH** bzw. auf [www.noel.gv.at](http://www.noel.gv.at) >**Gesundheit & Soziales**

### SENIOREN/PFLEGE

#### Urlaubsaktion für pflegende Angehörige

Gefördert werden Personen, die Pflegebedürftige, welche mind. Pflegegeld der Stufe 3 beziehen, als Hauptpflegeperson betreuen,

- ▶ wenn sie in Österreich Urlaub (auch ohne Pflegebedürftige) verbringen.
- ▶ Die pflegebedürftige Person oder deren gesetzliche Vertretung bzw. der Erwachsenenvertreter oder die Erwachsenenvertreterin bestätigt, dass die antragstellende Person die Hauptpflege übernommen hat.
- ▶ Die Aktion kann pro Person pro Jahr nur 1mal in Anspruch genommen werden, unabhängig von Kosten und Dauer desurlaubes.
- ▶ Die Gewährung der Förderung ist nicht vom Einkommen abhängig.



## Förderungen von Bund & Land

- ▶ Der Hauptwohnsitz der antragstellenden Person muss sich seit mindestens 6 Monaten vor Urlaubsantritt in Niederösterreich befinden.
- ▶ Der Zuschuss beträgt € 175,- für einen Urlaub in Österreich, wurde der Urlaub in NÖ verbracht, beträgt der Zuschuss € 225,-.

Über Möglichkeiten der Pflege der Pflegebedürftigen während der Zeit desurlaubes gibt die Pflegehotline des Landes NÖ unter 02742/9005-9095 Auskunft.

**Weitere Infos und Formulare:** [www.noel.gv.at](http://www.noel.gv.at) > Themen > Pflege & Betreuung. Formulare erhalten Sie auch am Gemeindeamt.

## Förderung 24-Stunden-Betreuung

Mehr als 80 % aller pflegebedürftigen Menschen werden im häuslichen Bereich von Angehörigen pflegerisch betreut, die damit einen äußerst wertvollen Beitrag leisten. Um die Position pflegender Angehöriger zu stärken und den pflegebedürftigen Menschen so lang wie möglich ein selbst bestimmtes und eigenständiges Leben zu Hause zu erhalten, wurde folgende Leistung ermöglicht:

### Das NÖ Fördermodell gilt für Personen

- ▶ mit Hauptwohnsitz in NÖ
- ▶ mit Bezug von Pflegegeld zumindest der Stufe 3
- ▶ mit Bezug von Pflegegeld der Stufen 1 und 2 bei nachgewiesener Demenz

### Die Höhe der Förderung beträgt

- ▶ bei selbständigen Betreuungskräften bis zu € 800,- monatlich
- ▶ bei unselbständigen Betreuungskräften bis zu € 1.600,- monatlich

Alle **Förderungsrichtlinien** finden Sie auf der Website der NÖ Pflegehotline.  
[www.noel.gv.at/noe/pflege/pflege.html](http://www.noel.gv.at/noe/pflege/pflege.html)

Der Antrag ist einzubringen beim:  
**Amt der NÖ Landesregierung**  
Abteilung Soziales  
Landhausplatz 1  
3109 St.Pölten

Neuanträge ab Pflegegeldstufe 3 sind beim Sozialministeriumservice einzubringen.

### Weitere Infos:

#### NÖ Pflegehotline

von MO - FR von 08:00 - 16:00 Uhr

T: 02742/9005-9095, F: 02742/9005-12785,

E: [post.pflegehotline@noel.gv.at](mailto:post.pflegehotline@noel.gv.at), I: [www.noel.gv.at](http://www.noel.gv.at)

## Pflegegeld

Das Pflegegeld soll pflegebedürftigen Menschen die erforderliche Betreuung und Hilfe (Pflege) sichern und darüber hinaus ihre Möglichkeiten verbessern, ein selbstbestimmtes und nach den persönlichen Bedürfnissen orientiertes Leben zu führen.

Pflegegeld gebührt, wenn

- ▶ auf Grund einer körperlichen, geistigen bzw. psychischen Behinderung oder einer Sinnesbehinderung ständig Betreuung und Hilfe in einem Mindestausmaß von mehr als 65 Stunden monatlich erforderlich ist,
- ▶ dieser Zustand mindestens 6 Monate andauert und

der gewöhnliche Aufenthalt des/der Pflegebedürftigen im Inland liegt.

Das Ausmaß des Pflegegeldes richtet sich nach dem Pflegebedarf. Es sind 7 Stufen vorgesehen, je nach Höhe des erforderlichen Pflegebedarfs.

Der Beginn der Leistung hängt vom Antragsdatum ab. Dieses entspricht dem Datum, an dem der Antrag beim Sozialversicherungsträger einlangt. Das Pflegegeld bzw. eine Erhöhung des Pflegegeldes gebührt ab dem auf die Antragstellung folgenden Monatsersten.

### Zuständigkeit:

Pensions- oder Rentenbezieher bringen den Antrag auf Pflegegeld beim zuständigen **Pensionsversicherungsträger** ein. Das ist jene Stelle, die auch die Pension bzw. Rente ausbezahlt.

An diese Stellen sind auch die Anträge auf Erhöhung des Pflegegeldes bei Verschlechterung des Gesundheitszustandes zu richten. In weiterer Folge werden die Betroffenen zu einer ärztlichen Untersuchung eingeladen oder, wenn diese nicht reisefähig sind, zu Hause von einem Arzt oder durch eine diplomierte Pflegefachkraft aufgesucht. Die/der Sachverständige nimmt den Befund auf und stellt den Pflegebedarf fest.

### Weitere Infos:

zuständiger Pensionsversicherungsträger

I: [www.oesterreich.gv.at](http://www.oesterreich.gv.at)

## Förderungen von Bund & Land

### Pflege- und Betreuungsscheck

Der NÖ Pflege- und Betreuungsscheck ist eine jährliche Förderung in der Höhe von € 1.000 pro pflegebedürftiger Person, welche jedes Jahr bis zum 31.12. des jeweiligen Kalenderjahres beim Land Niederösterreich beantragt werden kann.

#### Weitere Infos:

Amt der NÖ Landesregierung, Abteilung Soziales  
Landhausplatz 1, Haus 14, 3109 St. Pölten  
E-Mail: [post.gs5@noel.gv.at](mailto:post.gs5@noel.gv.at)  
T: 02742/9005-9095 (NÖ Pflegehotline)

### ARBEITNEHMER

### NÖ Bildungsförderung

Das Land NÖ leistet an Personen, die an beruflichen Bildungsmaßnahmen teilnehmen, einen Beitrag zur Finanzierung von Bildungskosten.

- ▶ Folgende Personengruppen werden gefördert: ArbeitnehmerInnen in der Privatwirtschaft, ArbeitnehmerInnen, die Kinderbetreuungsgeld oder Weiterbildungsgeld beziehen, WiedereinsteigerInnen bis höchstens 5 Jahre nach Ende einer Karenz, die keine Leistung vom AMS erhalten bzw. erhalten haben oder öffentlich Bedienstete in handwerklicher Verwendung (z.B. TischlerIn, ElektrikerIn, StraßenwärterIn etc.)
- ▶ Der Hauptwohnsitz muss sich seit minde. 6 Monaten vor Kursbeginn in Niederösterreich befinden.
- ▶ Die Bildungsmaßnahme muss der berufsspezifischen Weiterbildung dienen und bei einem zertifizierten bzw. anerkannten Bildungsträger absolviert werden.
- ▶ Eine Förderung erfolgt nur von den persönlich entstandenen Kurskosten abzüglich Dienstgeber- oder sonstigen Zuschüssen.
- ▶ Für die Inanspruchnahme einer Förderung ist eine mindestens 75%ige Anwesenheit oder ein positiver Prüfungsabschluss erforderlich.
- ▶ Das monatliche Bruttoeinkommen der Antragstellerin/des Antragstellers darf die in der Richtlinie festgelegte Höchstgrenze nicht übersteigen.
- ▶ Während eines Zeitraumes von 3 Jahren ab Erstantragstellung können insgesamt höchstens € 2.500,- Förderung in Anspruch genommen werden.

#### Weitere Infos, Antragsformulare, Richtlinien:

Amt der NÖ Landesregierung, Abt. Arbeitsmarkt  
[bildungsfoerderung@noel.gv.at](mailto:bildungsfoerderung@noel.gv.at), [www.noel.gv.at](http://www.noel.gv.at)  
T: 02742/9005-9555  
3109 St. Pölten, Landhausplatz 1

### Erwachsenenbildung

Infos dazu finden Sie auf der Website des Landes NÖ: [www.noel.gv.at](http://www.noel.gv.at) >Wirtschaft & Arbeit>Weiterbildung

### ArbeitnehmerInnen-Hotline



**Sie sind erwerbstätig und haben den Hauptwohnsitz in NÖ?** Das Land NÖ stellt Ihnen mit der ArbeitnehmerInnen-Hotline unter T: **02742/9005-9555** von MO bis DO (8 bis 16

Uhr) sowie FR (8 bis 13 Uhr) eine flexible und direkte Anlaufstelle für Ihre Fragen zur ArbeitnehmerInnenförderung zur Verfügung.

### NÖ Pendlerhilfe

Das Land NÖ leistet an PendlerInnen zum Ausgleich von Nachteilen aus der Entfernung zwischen Wohnort und Arbeitsort eine NÖ Pendlerhilfe.

#### Wer wird gefördert?

Arbeitnehmerinnen und Arbeitnehmer mit Hauptwohnsitz in Niederösterreich, die täglich oder wöchentlich vom Wohnsitz zur Arbeitsstätte pendeln, können die NÖ Pendlerhilfe erhalten.

#### Welche Voraussetzungen?

- ▶ Die Entfernung zwischen Wohnsitz und Arbeitsstätte muss mind. 25 km betragen.
- ▶ Für die Fahrten müssen finanzielle Aufwendungen entstehen.
- ▶ Das monatliche Gesamtfamilienbruttoeinkommen darf die festgelegte Höchstgrenze nicht übersteigen (Infos zu den Einkommensgrenzen: [https://www.noel.gv.at/noel/Arbeitsmarkt/Foerderung\\_Noependlerhilfe.html](https://www.noel.gv.at/noel/Arbeitsmarkt/Foerderung_Noependlerhilfe.html)).

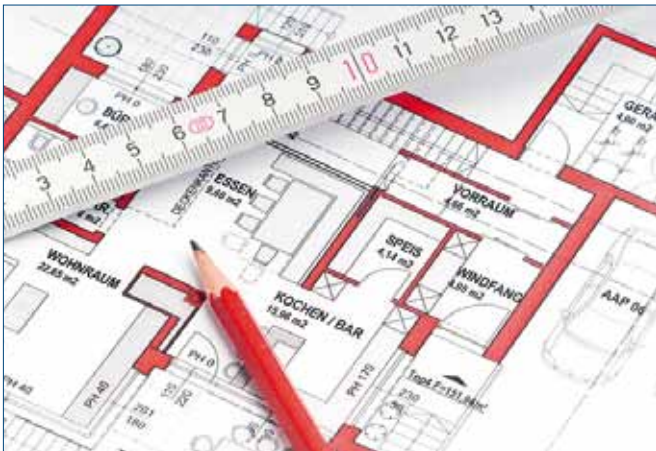
#### Antragstellung:

Sie finden das Online-Antragsformular auf der Webseite des Landes NÖ [www.noel.gv.at](http://www.noel.gv.at). Die Ansuchen für das jeweilige Kalenderjahr sind im folgenden Kalenderjahr beim Amt der NÖ Landesregierung, Landhausplatz 1, 3109 St. Pölten, einzureichen.

#### Weitere Infos:

Amt der NÖ Landesregierung,  
[www.noel.gv.at](http://www.noel.gv.at) >Wirtschaft & Arbeit  
T: 02742/9005-9555

## BAUEN/WOHNEN



Das Land Niederösterreich bietet verschiedenste Förderungen zum Thema Wohnen, Sanieren, Eigenheimerschaffung und Heizen:

### Bauen/Neubau

- ▶ Wohnbauförderung Eigenheim

### Heizen/Energie

- ▶ Biomasseheizungen
- ▶ Solaranlage
- ▶ Wärmepumpen
- ▶ Photovoltaikanlagen
- ▶ Raus-aus-Gas & Öl

### Sanieren/Renovieren

- ▶ Wohnbauförderung Eigenheimsanierung
- ▶ Wohnbauförderung Wohnungssanierung
- ▶ Hochwasserschutz
- ▶ Sanierungsbonus
- ▶ Handwerkerbonus

### Wohnen

- ▶ Förderung Sicheres Wohnen
- ▶ Wohnbeihilfe
- ▶ Wohnzuschuss

#### Weitere Infos und Formulare:

[www.noel.gv.at](http://www.noel.gv.at) >Bauen & Wohnen.  
Formulare erhalten Sie auch am Gemeindeamt.

## SONSTIGE FÖRDERUNGEN

### Heizkostenzuschuss

Die Landesregierung hat beschlossen, sozial Bedürftigen einmal jährlich einen Heizkostenzuschuss zu gewähren. Die Auszahlung erfolgt direkt durch das Amt der NÖ Landesregierung. Die Höhe des Zuschusses wird rechtzeitig in der Gemeindezeitung veröffentlicht.

#### Wer erhält Heizkostenzuschuss:

- ▶ AusgleichszulagenbezieherInnen
- ▶ BezieherInnen einer Mindestpension
- ▶ BezieherInnen von AMS-Leistungen
- ▶ BezieherInnen von Kinderbetreuungsgeld, deren Familieneinkommen den Ausgleichszulagenrichtsatz nicht übersteigt od. Familien, die NÖ Familienhilfe beziehen
- ▶ sonstige EinkommensbezieherInnen, deren Familieneinkommen den Ausgleichszulagenrichtsatz nicht übersteigt

#### Von der Förderung ausgenommen sind:

- ▶ Personen, die keinen eigenen Haushalt führen
- ▶ BezieherInnen von Sozialhilfe-Leistungen
- ▶ Personen, die in Heimen auf Kosten von Sozialversicherungsträgern untergebracht sind
- ▶ Personen, die privatrechtlichen Anspruch auf Beheizung der Wohnung besitzen (z.B.: Ausgedingelt. Übergabsvertrag)
- ▶ Personen, die keinen eigenen Heizaufwand haben

#### Einkommensgrenzen:

Werden jeweils im Herbst in der Gemeindezeitung verlautbart.

#### Wann und wo kann der Heizkostenzuschuss beantragt werden?

Beantragt werden kann der Heizkostenzuschuss am Gemeindeamt bis Ende März jedes Jahres!

### Umweltförderungen

Alle Informationen zu Förderungen des Bundes für Heizungen, Solaranlagen, Sanierung und Photovoltaikanlagen, ... finden Sie auf der Website der Kommunalkredit Public Consulting GmbH, KPC unter [www.umweltfoerderung.at](http://www.umweltfoerderung.at)

#### Weitere Infos und Formulare:

Sonja Amon unter **07479/73 12-13** oder  
[buergerservice@ardagger.gv.at](mailto:buergerservice@ardagger.gv.at)

## Verkehr und Mobilität

### EMIL - Mitnahmedienst



EMIL ist für Sie unterwegs! EMIL sorgt für klimaschonende Mobilität in Ardagger. Menschen, die kein Auto haben, werden so wieder mobiler. Jeder hat es schon erlebt, dass niemand Zeit hat, um zum Arzt oder zum Einkaufen zu fahren, zum Mittagessen ins Gasthaus, schnell zum Bahnhof zu flitzen, das Kind zum Sport- oder zum Musikschulunterricht zu bringen, in der Apotheke etwas abzuholen, uvm. Hier setzt EMIL an und bringt eine Erleichterung.

#### EMIL - Mitglied werden:

- ▶ **Anmeldung:** Nach erfolgter Anmeldung erhalten sie Zugangsdaten für die Emilio-Online-Anmeldung sowie die Anmelde-Telefonnummer per Post oder E-Mail zugestellt.
- ▶ **Buchung:** bis zu 3 Tage im Voraus bis 2 Stunden vor der Fahrt online od. telefonisch beim Fahrer.
- ▶ **Betriebszeiten:** MO bis FR von 7.30 bis 19.30 Uhr ausgenommen Feiertags
- ▶ **Fahrradius:** EMIL transportiert von der Haustür zu einem Wunschort im Radius von rund 15 km (Ausgangspunkt Mittelschule).

#### Die Kosten:

- ▶ **Mitgliedsbeitrag/Jahr:** Erwachsene: € 25,-  
Kinder bis 15 Jahre: € 15,-  
Kinder bis 6 Jahre werden nur in Begleitung eines EMIL-Mitglieds transportiert.
- ▶ **Kosten pro Fahrt:** Erwachsene: € 2,80  
Kinder bis 15 Jahre: € 1,80

#### Weitere Infos & Formulare:

[www.ardagger.gv.at/emil](http://www.ardagger.gv.at/emil) oder am Gemeindeamt



Foto: Ehrenamtliche FahrerInnen sind mit dem elektrisch betriebenen EMIL für Sie im Umkreis von 15 km unterwegs. © R. Schnabel

### VORflex

In der Pilotregion Mostviertel West wird seit 1. Juli 2023 VOR Flex umgesetzt. Das Service steht von MO bis SA von 5.30 bis 20 Uhr zur Verfügung. Betrieben wird das VOR Flex-Sammeltaxi durch Rufbusse und durch Anrufsammeltaxis. Die normalen Buslinien werden reduziert (ausgen. Schülertansport). Aber dafür gibt es in den Zwischenzeiten Rufbusse, die flexibel angefordert werden können. Ein VOR Flex Anrufsammeltaxi holt sie bei einer der 400 Sammelstellen ab und bringt sie zu jeder beliebigen Sammelstelle im Bediengebiet.



**Buchung:** via VORflex APP od. telefonisch  
T: 0800 22 23 24 (Mo-Fr von 7-20 Uhr, Sa von 7-14 Uhr)

**Weitere Infos:** [www.ardagger.gv.at/vorflex](http://www.ardagger.gv.at/vorflex)

### Elektro-Tankstellen



In den Ortszentren der 4 Katastralgemeinden sowie bei der Mittelschule sind Elektrotankstellen installiert.

#### Die Standorte sind:

- ▶ Ardagger Markt: beim Infopoint im Donauwellenpark
- ▶ Ardagger Markt: Donauwellenpark-Standort Infopoint, 3321 Ardagger Markt
- ▶ Ardagger Stift: hinter dem Feuerwehrhaus, Stift 12, 3321 Ardagger Stift
- ▶ Ardagger Stift: Mittelschule Ardagger, Am Weinberg 1, 3321 Ardagger Stift
- ▶ Kollmitzberg: beim Gasthof Alpenblick, Kollmitzberg 3, 3321 Kollmitzberg
- ▶ Stephanshart: vor dem Kindergarten/Volksschule Stephanshart, Dorfplatz 1, 3321 Stephanshart

### Förderungen E-Mobilität!

Alle Infos zu Förderungen im Rahmen der Elektromobilität finden Sie auf der Website der Kommunalkredit Public Consulting GmbH unter [www.umweltfoerderung.at](http://www.umweltfoerderung.at)

## Vereine & Organisationen in Ardagger

Verein/Organisation Ansprechpartner	Adresse/Kontakt
<b>Ardagger Aktiv Club</b> Obm.Stv. Helmut Freynhofer	Markt 53 3321 Ardagger Markt 0650/86 02 188 h.freynhofer@expertfroschauer.at
<b>Bäuerinnen Ardagger</b> Gemeindebäuerin Maria Hauer	Hauersdorf 4 3300 Ardagger Stift 0664/913 82 82 office@hauer-hof.at
<b>Bäuerinnen Stephanshart</b> Ortsbäuerin Sissi Eblinger	Hundertleiten 4 3321 Stephanshart 0664/735 838 74 sissi.eblinger@gmail.com
<b>Bauernbund Ardagger</b> Obm. Lukas Jetzinger	Kirchfeld 36 3321 Ardagger Stift 0676/49 50 855 lukas.jetzinger@icloud.com
<b>Bauernbund Kollmitzberg</b> Obm. Walter Haag	Kollmitzberg 24 3321 Kollmitzberg 0664/764 73 41
<b>Bauernbund Stephanshart</b> Obm. Matthias Auer	Albersberg 9 3321 Stephanshart 0664/397 07 22 matthias.auer9@gmx.at
<b>Unabhängige Bürgerliste Ardagger</b> Obm. Karl Brandstetter	Habersdorf 7 3321 Ardagger Stift 0680/12 36 854 karl.brandstetter.41@aon.at
<b>Definitiv-Orange Watersports, WSC</b> Obm. Fabian Jesacher	Felleismühle 9 - Freizeithafen 3321 Kollmitzberg 0676/66 36 666 office@definitivorange.at www.definitivorange.at
<b>Dorferneuerung Kollmitzberg</b> Obm. Thomas Pressl	Holzhausen 60 3321 Kollmitzberg 0664/60 206 242 pressl.thomas@gmx.at

Verein/Organisation Ansprechpartner	Adresse/Kontakt
<b>Dorferneuerungsverein Ardagger Markt</b> , Obm. DI Peter Morawetz	Markt 44 3321 Ardagger Markt 0676/887 568 010 peter@morawetz.org
<b>EMIL Ardagger</b> Obm. Ing. Christian Zehethofer	Florianistraße 19 3321 Stephanshart 0676/833 951 975 christian.zehethofer@aon.at
<b>Faschingsverein MA-ST-KO-ST</b> Obm. Christian Holzinger-Gruber	Altbach 5 3321 Ardagger Markt 0664/39 97 855 holz.info@gmail.com
<b>FPÖ Ardagger</b> Obm. Josef Prinz jun.	Brachegg 9 3321 Ardagger Stift 0650/92 63 755 prinz.josef@aon.at
<b>Freiwillige Feuerwehr Ardagger Markt</b> Kdt. OBI Markus Fischer	Markt 50, 3321 Ardagger Markt T: 0664/516 40 74 ardagger-markt@feuerwehr.gv.at www.ff-ardaggermarkt.at
<b>Freiwillige Feuerwehr Stift Ardagger</b> Kdt. OBI Daniel Frühwirth	Stift 12 3321 Ardagger Stift 0650/30 11 487 stift-ardagger@feuerwehr.gv.at
<b>Freiwillige Feuerwehr Kollmitzberg</b> Kdt. OBI Thomas Haunschmid	Kollmitzberg 1 3321 Kollmitzberg T: 0664/476 11 86 kollmitzberg@feuerwehr.gv.at www.ff-kollmitzberg.at
<b>Freiwillige Feuerwehr Stefanshart</b> Kdt. HBI Johannes Kammlleitner	Hinterholz 1 3321 Stephanshart 0664/58 86 519 hannes.kammlleitner@aon.at www.ff-stefanshart.net
<b>Geschichtskreis Ardagger</b> Rudolf Enengel	Am Weinberg 48 3321 Ardagger Stift 0676/86 17 50 54 rudi.enengel@aon.at

## Vereine & Organisationen in Ardagger

Verein/Organisation Ansprechpartner	Adresse/Kontakt	Verein/Organisation Ansprechpartner	Adresse/Kontakt
<b>Gesunde Gemeinde Ardagger</b> gfGR Michaela Salzmann-Naderer	Am Weinberg 49 3321 Ardagger Stift 0650/83 03 180 michi.naderer@aon.at	<b>Kirchenchor Kollmitzberg</b> Leiter Reinhard Amon	Sportplatzstr. 5/3 3322 Viehdorf 0660/65 59 578 reinhard_amon@gmx.at
<b>Imkerverein Stephanshart &amp; Umgebung</b> , Obm. Franz Korntheuer	Hinterholz 8 3321 Stephanshart 0664/73 65 06 35	<b>Kirchenchor Stephanshart</b> Leiterin Gertraud Pressl	Pfaffenbach 1 3321 Stephanshart 0676/60 70 925 gertraud.pressl@hotmail.com
<b>Jagdgesellschaft Ardagger Markt</b> Jagdleiter Harald Zarl	Donaulände 17 3321 Ardagger Markt 0676/574 52 09 harald-zarl@aon.at	<b>KOBV Stephanshart und Umgebung</b> Obm. Karl Kinast	Salzgrub 196 3311 Zeillern 0680/20 27 576
<b>Jagdgesellschaft Ardagger Stift</b> Jagdleiter Johann Weichinger	Pfaffenberg 17 3321 Ardagger Stift 0664/371 13 65 hans.weichinger@gmail.com	<b>Kulturkreis Stephanshart</b> Obm. Leopold Dietl	Joseph-Spring-Str. 30 3321 Stephanshart 0664/15 68 432 kulturkreis.stephanshart@gmail.com
<b>Jagdgesellschaft Kollmitzberg</b> Jagdleiter Franz Huber	Oed 14 3321 Kollmitzberg 0664/52 53 423 huberfr@aon.at	<b>Landjugend Ardagger</b> , Leitung Nico Eichenseder, Karin Zehetner	Sonnensiedlung 47 3321 Ardagger Markt
<b>Jagdgesellschaft Stephanshart</b> Jagdleiter Johann Pihringer	Empfing 60 3321 Stephanshart 0676/62 01 672 johann.pihringer@gmx.at	<b>Landjugend Ardagger - Viehdorf - St. Georgen</b> Leitung Michael Gruber und Franziska Kleindl	Hochholz 7 3322 Viehdorf 0660/455 18 99 fkleindl3@gmail.com
<b>Jagdhornbläsergruppe Ardagger</b> Leiter Gerhard Weichinger	Bach 24 3321 Ardagger Stift 0680/13 07 628 gerhard.weichinger@aon.at	<b>Landjugend Stephanshart</b> Leiter Daniel Zehe- thofer & Johanna Eblinger	Florianistr. 19 3321 Stephanshart 0676/534 26 18 lj.stephanshart@gmail.com
<b>Jagdverein Mostviertel</b> Obm. Franz Honeder	Stiefelberg 10 3321 Kollmitzberg 0664/10 08 986 install.honeder@utanet.at	<b>Most4tel Linedancer</b> Obm. Alois Kuterna	Austraße 2/3/5 3321 Stephanshart 0664/18 27 088 alois.kuterna@gmail.com www.most4tel-linedance.com
<b>JVP Kollmitzberg</b> Obm. Lukas Hagler	Holzhausen 34 3321 Kollmitzberg 0677/612 965 42	<b>Musikverein Ardagger Markt</b> Obm. Helmut Freyhofer	Markt 53 3321 Ardagger Markt 0650/86 02 188 h.freyhofer@expertfroschauer.at
<b>Katholisches Bildungswerk Ardagger</b> Obm. Friedrich Marksteiner	Kirchengasse 2 3321 Ardagger Stift 0676/619 22 85 fritzmark@gmx.at	<b>Musikverein Stift Ardagger</b> Obm. Stefan Weidinger	Brachegg 8 3321 Ardagger Stift 0664/86 80 486 st.weidinger@gmx.at www.mv-stiftardagger.at
<b>KIMST'A - Kulturverein Stift Ardagger</b> Obmann Jürgen Novotny	Sonnensiedlung 92 3321 Ardagger Markt 0664/546 37 90 die_novotnys@aon.at	<b>Musikverein Kollmitzberg</b> Obm. Ing. Martin Asanger, BA	Jakobstr. 24/3/8 3323 Neustadtl/D. 0664/54 63 780 martin.asanger@a1.net www.mv-kollmitzberg.at
<b>Kirchenchor Ardagger Markt</b> Leiterin Eva Moser	Markt 43 3321 Ardagger Markt 0650/33 21 160 ardaggereva@aon.at		
<b>Kirchenchor Ardagger Stift</b> Leiter Gerhard Weichinger	Bach 24 3321 Ardagger Stift 0680/13 07 628 gerhard.weichinger@aon.at		

# Vereine & Organisationen in Ardagger

Verein/Organisation Ansprechpartner	Adresse/Kontakt	Verein/Organisation Ansprechpartner	Adresse/Kontakt
<b>Musikverein Stephanshart</b> Obfrau Silvia Leitinger	Dorfplatz1 3321 Stephanshart mvstephanshart@gmx.at	<b>Reitstall Leimer</b> Obfr. Marion Feigl	Innerzaun 13 3321 Kollnitzberg 0680/314 73 54
<b>ÖAAB Ardagger Markt</b>	derzeit kein Ansprechpartner	<b>Small Valley Ranch</b> Obm. Martin Brandstetter	Leitzing 9 3321 Stephanshart 0664/49 69 749
<b>ÖAAB Ardagger Stift</b> Obm. Andreas Hackl	Stift 7 3321 Ardagger Stift 0664/42 04 808 hackl.andreas7@gmail.com	<b>Reitverein Neustadtl-Kollnitzberg</b> Obm. Hermann Leitner	Oed 13, 3321 Kollnitzberg 0660/34 07 531 christian_doris@gmx.at www.rfv-neustadtl-kollnitzberg.at
<b>ÖAAB Kollnitzberg</b> Obm. Ing. Christoph Spiegl	Innerzaun 12 3321 Kollnitzberg 0664/88 65 07 26 christoph.Spiegl@tkmaustria.com	<b>Senioren Ardagger Markt</b> Obm. Gottfried Burgstaller	Markt 61 3321 Ardagger Markt 0664/37 36 959 gottburg@aon.at
<b>ÖAAB Stephanshart</b> Obm. DI Johannes Pressl	Pfaffenbach 1 3321 Stephanshart 0664/60 47 728 johannes.pressl@aon.at	<b>Senioren Ardagger Stift</b> Obm. Josef Deutenhauser	Pfaffenberg 77 3321 Ardagger Stift 0664/303 42 88 deutenhauser@direkt.at
<b>ÖKB Stephanshart &amp; Umgebung</b> Obm. Thomas Brachner	Barbarasiedlung 21 3321 Stephanshart 0650/30 03 579 lato73@gmx.at	<b>Senioren Kollnitzberg</b> Obm. Franz Schörghuber	Winkling 8 3321 Kollnitzberg 0676/61 87 855 schoergifranz@hotmail.com
<b>ÖVP Ardagger Markt</b> DI Johannes Pressl	Pfaffenbach 1 3321 Stephanshart 0664/60 47 728 johannes.pressl@aon.at	<b>Senioren Stephanshart</b> Obfr. Leopoldine Elser	Hausleiten 1 3321 Stephanshart 0664/92 37 134 elser@pgv.at
<b>ÖVP Ardagger Stift</b> Obm. Josef Frühwirth	Pfaffenberg 80 3321 Ardagger Stift 0664/15 53 164 josef.fruehwirth0502@gmail.com www.vpardagger.at	<b>SPÖ Ardagger</b> Obm. Peter Artner	Felleismühle 15 3321 Kollnitzberg 0650/810 10 17 peter.artner74@gmail.com
<b>ÖVP Kollnitzberg</b> Obm. Ing. Christoph Spiegl	Innerzaun 12 3321 Kollnitzberg 0664/88 65 07 26 christoph.Spiegl@tkmaustria.com www.vpardagger.at	<b>Sportunion Ardagger</b> Präsident Thomas Weniger	Am Weinberg 4 3321 Ardagger Stift 0650/66 30 870 wetho@gmx.at
<b>ÖVP Stephanshart</b> Obm. Herbert Gruber	Moos 27 3321 Stephanshart 0664/824 23 98 herbert.gruber@maschinenring.at www.vpardagger.at	<b>SCU Ardagger Fußball</b> Obmann KommR Ferdinand Jandl	Bach 27 3321 Ardagger Stift 0664/211 90 04 ferdinand@karosserie-jandl.at www.scu-ardagger.at
<b>Pensionistenverband, Ortsgruppe Neustadtl-Ardagger</b> , Vorsitzender Franz Dürrer	Freyenstein 9a 3323 Neustadtl/Donau 0676/466 22 88 franzduerrer57@gmail.com	<b>Union Tennis Club Ardagger</b> Präsident Rainer Hagler	Bach 26 3321 Ardagger Stift 0676/510 38 48 rainer.hagler@gmail.com www.utcardagger.at
<b>Perchtenverein Black Demons of Darkness</b> Obfr. Eva Helmel	Pfaffenberg 34/2 3321 Ardagger Stift 0681/818 477 99 blackdemons.ardagger@gmail.com	<b>Sektion USG Ardagger-Neustadtl Damenfußball</b> Sektionsleiter Peter Pleimer	Stephanistr. 8 3321 Stephanshart 0664/17 60 450 peter.pleimer@aon.at www.scu-ardagger.at

## Vereine & Organisationen in Ardagger

Verein/Organisation Ansprechpartner	Adresse/Kontakt	Verein/Organisation Ansprechpartner	Adresse/Kontakt
<b>Sektion ULC Leichtathletik</b> Sektionsleiterin Notburga Brandstetter	Donatistraße 3 3321 Stephanshart 0664/45 13 113 n.brandstetter@hotmail.com <a href="http://ulcardagger.sportunion.at">http://ulcardagger.sportunion.at</a>	<b>Union Motorsport- club Ardagger</b> Obm. Ferdinand Jandl	Bach 27 3321 Ardagger Stift 0664/21 19 004 ferdinand@karosserie-jandl.at
<b>Sektion ESV Stock- schützen</b> Sektionsleiter Andreas Saphir	Mesnerholzstraße 16 3321 Stephanshart 0676/45 18 260 saphir2911@gmail.com	<b>Verein Minihofladen</b> Obm. Ludwig Auer	Albersberg 9 3321 Stephanshart 0664/53 56 964 ludwig.auer@aon.at <a href="https://minihofladen-stephanshart.jimdo.com">https://minihofladen-stephanshart.jimdo.com</a>
<b>Sektion Stepaerobic</b> Sektionsleiterin Margarete Steiner	Kirchfeld 9 3321 Ardagger Stift 0664/73 76 59 81 margarete2@gmx.at	<b>Voltigier- und Reit- verein Ardagger</b> Ernst Blaschke	Innerzaun 14 3321 Kollnitzberg 0650/39 01 921 adelheidblaschke@gmail.com
<b>Stifta Geig'nmusi</b> Karl Hauer	Hauersdorf 4 3300 Ardagger Stift 07472/65 424 office@stiftageigenmusi.at <a href="http://www.stiftageigenmusi.at">www.stiftageigenmusi.at</a>	<b>Wirtschaftsbund Ardagger Markt, Ardagger Stift und Kollnitzberg</b> Obm. Rudolf Schnabel	Markt 2 3321 Ardagger Markt 07479/72 53 rudolf@schnabel.at
<b>Theatergruppe LILO Ardagger Stift</b> Obfr. Hermine Naderer	Am Weinberg 49 3321 Ardagger Stift 07479/75 83 hermi.naderer@aon.at	<b>Wirtschaftsbund Stephanshart</b> Obm. Mag. Alfred Langeder	Zeitlbach 6 3321 Stephanshart 0676/84 04 18 441 langeder@al-labor.at
<b>Theatergruppe Stephanshart</b> Obm. Gottfried Fischl	Empfing 25 3321 Stephanshart 07479/64 54 fisgo@aon.at		



## Wirtschaft in Ardagger

### Der ArdaggerTaler:

#### Das ideale Geschenk für alle Anlässe!

Der ArdaggerTaler kann im Wert von € 10,- und € 20,- erworben werden. Diesen Einkaufstaler können Sie in zahlreichen Geschäften in Ardagger einlösen. In Gastronomie-, Lebensmittelhandel und Dienstleistungsbereich nehmen alle Betriebe die ArdaggerTaler an. Im Großhandel und Handwerk fast alle Betriebe, deshalb zur Sicherheit vorher anfragen. Verkaufsstelle: Raiffeisenbank Ardagger Markt.



## Gastronomie, Cafe, Bäckerei

Betrieb	Adresse/Kontakt
<b>Landgasthof Winter****</b>	Stift 3   3321 Ardagger Stift 07479/65 65 www.landgasthof-winter.at
<b>Gasthof zur Donaubrücke***</b>	Tiefenbach 1 3321 Kollmitzberg 07479/61 19 www.gasthof-froschauer.at
<b>Gasthof s'Schatzkastl***</b>	Hafen 1   3321 Ardagger Markt 07479/75 00 www.raderbauer.at
<b>Gasthof Schiffsmeisterhaus***</b>	Markt 60   3321 Ardagger Markt 07479/63 18 www.schiffsmeisterhaus.at
<b>Gasthof Alpenblick***</b>	Kollmitzberg 3 3321 Kollmitzberg 07479/75 15 www.gasthof-alpenblick.cc
<b>Gasthof Kremslehner***</b>	Austraße 1 3321 Stephanshart 07479/72 40 www.stefanshart.at
<b>Gasthaus Stöger &amp; papperlaPUB</b>	Markt 57   3321 Ardagger Markt 07479/73 59 www.gasthaus-stoeger.at

Betrieb	Adresse/Kontakt
<b>Gasthaus &amp; Pub Finito Moser</b>	Dorfplatz 2 3321 Stephanshart 07479/7214 www.gasthaus-moser.cc
<b>Parlamentwirt</b>	Leitzing 1 3321 Stephanshart 07479/63 51 www.parlamentwirt.at
<b>Gasthaus &amp; Bäckerei Gruber</b>	Empfing 46 3321 Stephanshart 07479/72 30 baeckerei.gruber.fr@aon.at
<b>Hauerhof</b> Mostheuriger & Schaubrennerei	Hauersdorf 4 3300 Ardagger Stift 07472/65 424 office@hauer-hof.at http://hauer-hof.at/
<b>Bäckerei &amp; Cafe Freynhofer &amp; Freyni's Bäckerbräu</b>	Marktplatz 5 (Markt 51) 3321 Ardagger Markt 07479/72 62   0676/95 67 262 baeck.freynhofer@aon.at
<b>Pizzeria Milano</b>	Bach 28   3321 Ardagger Stift 0676/48 33 650

## Zimmervermieter

Betrieb	Adresse/Kontakt
<b>Landgasthof Winter****</b>	Stift 3 3321 Ardagger Stift 07479/65 65 www.landgasthof-winter.at
<b>Gasthof zur Donaubrücke***</b>	Tiefenbach 1 3321 Kollmitzberg 07479/61 19 www.gasthof-froschauer.at
<b>Gasthof Schatzkastl***</b>	Hafen 1 3321 Ardagger Markt 07479/75 00 www.raderbauer.at
<b>Gasthof Schiffsmeisterhaus***</b>	Markt 60 3321 Ardagger Markt 07479/63 18 www.schiffsmeisterhaus.at
<b>Gasthof Kremslehner***</b>	Austraße 1 3321 Stephanshart 07479/72 40 www.stefanshart.at
<b>Gasthof Alpenblick***</b>	Kollmitzberg 3 3321 Kollmitzberg 07479/75 15 www.gasthof-alpenblick.cc
<b>Habersohn Ferienwohnung</b>	Bach 25 3321 Ardagger Stift 0676/373 60 44 office@habersohn.at
<b>Haunschmid - Urlaub am Bauernhof ****</b>	Kollmitzberg 14 3321 Kollmitzberg 07479/75 29 0664/49 56 031 www.UrlaubamBauernhof.at/ haunschmid
<b>Apartment Ardagger Markt</b>	Markt 62 3321 Ardagger Markt 0664/335 74 00 www.apartments-ardagger.at

Betrieb	Adresse/Kontakt
<b>Baumgartenhof Urlaub am Bauernhof - Brandstetter</b>	Stift 10 3321 Ardagger Stift 07479/73 93 0664/17 41 313 www.baumgartenhof.at
<b>Ferienwohnung Christa Kühberger</b>	Am Weinberg 91 3321 Ardagger Stift 0680/40 13 438 kuehberger.christa@gmail.com
<b>Vroni's Apartments</b>	Joseph-Spring-Straße 28 3321 Stephanshart 0676/317 19 05 vronis-aussicht@gmx.at
<b>Mostviertel-Logde</b>	Markt 48a 3321 Ardagger Markt 0676/339 154 26 www.mostviertel-lodge.at
<b>Apartment Elke Vogt-Edelmann „Haus am Bächle“</b>	Empfing 22 3321 Stephanshart 0660/614 04 15   07479/610 23 elkevogtedelmann@gmail.com
<b>Wohnmobil-abstellplatz Ardagger Markt</b>	Im Donauwellenpark kostenlose Benützung Öffnungszeiten: Wasser und WC-Benützung (von März bis Oktober) 07479/7312 tourismus@ardagger.gv.at www.ardagger.gv.at
<b>Wohnmobil/Wohnwagenstellplatz Parlamentwirt</b>	Leitzing 1 3321 Stephanshart 07479/63 51 www.parlamentwirt.at

## Ab-Hof-Verkauf

Betrieb	Adresse/Kontakt
<b>Wochenmarkt Ardagger</b> Jeden 1. u. 3. Freitag im Monat von 08:30 bis 12:00 Uhr	am Marktplatz in Ardagger Markt, Helmut Freynhofer sen. 0650/44 18 850 <a href="https://ardagger.gv.at/ardagger-wochenmarkt">https://ardagger.gv.at/ardagger-wochenmarkt</a>
<b>Bauernladen „HausEck“</b> Brot, Gebäck, Milch, Milchprodukte, Fleisch/Wurstwaren, Eier, Nudeln, Honig, Fruchtaufstriche, Kräuter, Gewürze uvm.	Kollmitzberg 23 3321 Kollmitzberg 0664/563 32 54 <a href="mailto:hauschmid@hauseck-kollmitzberg.at">hauschmid@hauseck-kollmitzberg.at</a> <a href="http://www.hauseck-kollmitzberg.at">www.hauseck-kollmitzberg.at</a>
<b>Minihofladen</b> regionale Bauernhofprodukte Kunsthandwerk, Brot, Gebäck, Obst, Gemüse, Kekse, Honig, uvm.	Dorfplatz 4 3321 Stephanshart 0664/53 56 964 <a href="https://minihofladen-stephanshart.jimdo.com">https://minihofladen-stephanshart.jimdo.com</a>
<b>Dietl Karl</b> Most, Apfelsaft, Christbäume	Albersberg 17 3321 Stephanshart 07479/60 34 <a href="mailto:dietl.albersbergerhof@aon.at">dietl.albersbergerhof@aon.at</a>
<b>Fischl Gottfried</b> Honig	Empfing 25 3321 Stephanshart 07479/64 54
<b>Gebetsberger</b> Bauernhofeis	Lichtenmorgen 1 3321 Stephanshart 0680/444 28 23 <a href="http://www.bauernhofeis-gebetsberger.at">www.bauernhofeis-gebetsberger.at</a>
<b>Hauerhof</b> Fleisch/Wurstwaren, Speck, Schinken, Jausenservice, Mehlspeisen, Essig, Öl, Marmelade & Co, Saft, Most, Cider, Edelbrände,...	Hauersdorf 4 3300 Ardagger Stift 07472/654 24 <a href="mailto:office@hauer-hof.at">office@hauer-hof.at</a> <a href="http://hauer-hof.at/">http://hauer-hof.at/</a> Mo-Fr 9:00h -18:00h Sa 9:00h -12:00h
<b>Huber Franz</b> Fleisch/Wurstwaren, Wildfleisch, Wildprodukte, Plattenservice	Oed 14 3321 Kollmitzberg 07479/75 11 <a href="mailto:huberfr64@gmx.at">huberfr64@gmx.at</a>

Betrieb	Adresse/Kontakt
<b>Lumetsberger Maria</b> Brot, Mehlspeisen	Am Weinberg 96 3321 Ardagger Stift 0664/38 71 289
<b>Mobile Eierhütte</b> Gisela Brunner	Oed 9 3321 Kollmitzberg 0664/42 67 630 <a href="http://www.mobile-eierhuetten.at">www.mobile-eierhuetten.at</a>
<b>Neu Bernhard Ziegenkäse</b> Bio-Ziegenkäseprodukte	Empfing 61 3321 Stephanshart 07479/74 40 <a href="http://www.ziege.at">www.ziege.at</a>
<b>Sabitzer Veronika</b> Handwerkskunst, Holzgegenstände, Marmeladen, Kompotte, Säfte, saures Gemüse, Chutneys, Frischgemüse, Äpfel, Jause, Kuchen	Holzhausen 7 3321 Kollmitzberg 07479/66 83 0650/46 18 214 <a href="mailto:veronika.sabitzer@gmx.net">veronika.sabitzer@gmx.net</a>
<b>Schoder Christian</b> Teigwaren, Eier aus Bodenhaltung, Most, Schnäpse, Liköre, Gemüse, Obst	Moos 24 3321 Stephanshart 07479/67 56 <a href="mailto:christian-schoder@gmx.at">christian-schoder@gmx.at</a>
<b>Bauernhof Schweighofer</b> Miscanthus - Tiereinstreu - Gartenmulch. Pferdehof	Moos 20 3321 Stephanshart 0676/398 19 45 0699/102 822 66 <a href="http://www.miscanthus-schweighofer.at">www.miscanthus-schweighofer.at</a>
<b>Agrarerzeugnisse Weidinger</b> Futterpellets für Pferde/Hasen/Kaninchen, Schafwollpellet-Langzeitdünger, Einstreu-Pellets, Lohnpelletierung	Brachegg 8 3321 Ardagger Stift T: 0664/86 80 486 <a href="http://www.agrarerzeugnisse-weidinger.at">www.agrarerzeugnisse-weidinger.at</a>
<b>Zarl Josef</b> Senfgurken, Sauergemüse, Liköre, Edelbrände	Zeitlbach 11 3321 Stephanshart 07479/74 48

## Bank, Post, Abfallwirtschaft

Betrieb	Adresse/Kontakt	Betrieb	Adresse/Kontakt
<b>Raiffeisenbank Ardagger Markt</b>	Markt 55 3321 Ardagger Markt 05/72 12 10 05 www.rbam.at	<b>Baier Entsorgung GmbH</b>	Betriebsgebiet Nord 22 3300 Ardagger Stift 07472/69 523 www.baier-entsorgung.at
<b>Post.Partner Schnabel</b> Mo bis DO: 08:00- 12:00 und 13:00-18:00 h, Freitag: 8:00 - 12:00 Uhr & 13:00 - 17:00 Uhr	Markt 2 3321 Ardagger Markt 07479/72 53 www.post.at		

## Tourismus, Sehenswertes

Betrieb	Adresse/Kontakt	Betrieb	Adresse/Kontakt
<b>Donauschiffahrt Ardagger</b>	Felleismühle 5 3321 Kollmitzberg 07479/64 64 www.donauschiffahrt-ardagger.at	<b>Tragschrauber - Rundflüge</b> Alois Raderbauer	Hafen 1 3321 Ardagger Markt 0676/50 78 100
<b>ALL arts Galerie</b>	Holzhausen 49 3321 Kollmitzberg 0676/5467281 ww.allarts-galerie.at		

## Nahversorger, Kaufhaus

Betrieb	Adresse/Kontakt	Betrieb	Adresse/Kontakt
<b>ADEG Seba</b>	Markt 43 3321 Ardagger Markt 07479/7268	<b>Seba GmbH &amp; Co KG</b> Frisch- und Tiefkühl- service, Getränke-Ser- vice, Festausstatter, Verkauf	Kollmitz 2 3321 Ardagger Stift 07479/7224 www.sebagastro.at

## Gesundheit, Freizeit, Wellness, Fitness, Kosmetik

Betrieb	Adresse/Kontakt
<b>Höllrigl-Raduly Karin, Dr. und Raduly OG</b> Praxisgemeinschaft für Allgemeinmedizin	Marktplatz 4 3321 Ardagger Markt 07479/74 39 dr.raduly@a1.net
<b>Raduly Ferenc, Dr.</b> Facharzt für Innere Medizin	Marktplatz 4 3321 Ardagger Markt 07479/74 39 dr.raduly@a1.net
<b>Gugler Johannes, Dr.</b> Zahnarzt	Markt 25 3321 Ardagger Markt 07479/68 68 www.zahnarzt-gugler.at
<b>Lehner Elisabeth, Dr.</b> Tierarzt	Leitzing 5 3321 Stephanshart 07479/60 40 0664/90 15 579
<b>24hSonnenschein Pflegeagentur</b> Daniela Herb	Am Weinberg 86 3321 Ardagger Stift 0664/751 49 345 www.24hsonnenschein.at
<b>Amon Julia</b> Physiotherapie	Sonnensiedlung 100 3321 Ardagger Markt 0660/41 41 325 praxis@physio-amon.at
<b>Auer Romana</b> Humanenergetikerin und dipl. GuKP	Zeitlbach 12 3321 Stephanshart 0650/440 07 45 www.einlebenlang.at
<b>Brachner Manuela</b> Med. Massage & Dipl. Body-Vitaltrainerin	Hauersdorf 1 3300 Ardagger Stift 0664/141 30 33 manuela.brachner@gmx.at
<b>Brandstetter Manuela</b> Diätologin	Stiefelberg 17 3321 Kollnitzberg 0676/347 63 58 www.ernaehrungs-consulting.at
<b>Bübl Petra</b> Physiotherapie	Markt 57/2 3321 Ardagger Markt 0650/61 92 287 petra.buebl@gmx.at
<b>Diakoniewerk Ardagger</b> Wohnen für Menschen mit Beeinträchtigung	Sonnensiedlung 21 3321 Ardagger Markt 0664/858 26 79 www.diakoniewerk.at

Betrieb	Adresse/Kontakt
<b>Eder Martina</b> Massage und integrative Körperarbeit	Pfaffenberg 31/7 3321 Ardagger Stift 0676/407 50 95 www.geniessedeinleben.jetzt
<b>Fitness-Freizeit-Farm</b>	Hauersdorf 1 3300 Ardagger Stift 0660/54 58 251 www.f3-studio.at
<b>Forster Jutta</b> Craniosacrale Körperarbeit	Kirchenstraße 4 3321 Stephanshart 0676/91 93 011 www.craniojutta.jimdo.com
<b>Gesellschaft für ganzheitliche Förderung &amp; Therapie GmbH</b> Tageseinrichtung für Menschen mit Beeinträchtigungen	Markt 27 3321 Ardagger Markt 07479/610 29 www.gfgf.at
<b>Hausberger Stefanie</b> Make-up Artist & Visagistin	Empfing 9 3321 Stephanshart 0664/10 49 907 www.steffi-hausberger.at
<b>Dr. Beate Heindl</b> Energetische Praxis, Ärztin für Allgemeinmedizin, Akupunktur, Kinesiologie, Reiki, ...	Joseph-Spring-Straße 2 3321 Stephanshart 0664/106 86 56 dr.beate.heindl@gmail.com
<b>Hinternberger-Schopper Gabriele</b> Physiotherapie	Am Weinberg 75 3321 Ardagger Stift 07479/60 666 www.physiotherapie-hinternberger.at
<b>Hörlesberger Karl</b> Osteopathie & Physiotherapie	Haslhof 12 3321 Stephanshart 0650/888 27 08 www.osteopathie-hoerlesberger.at
<b>Kaindl Heidi</b> Physiotherapie	Sonnensiedlung 56 3321 Ardagger Markt 0650/94 19 055 heidikaindl@icloud.com
<b>Kastenhofer Anita</b> Heilmasseurin	Joseph-Spring-Straße 17 3321 Stephanshart 0670/351 2352 www.gesundheitsmassagemitanita.at

# Wirtschaft in Ardagger

Betrieb	Adresse/Kontakt
<b>Kranzl Stefanie</b> Physiotherapie	Christophorusstraße 14 3321 Stephanshart 0660/657 00 27 kranzl.stefanie@gmx.at
<b>Leichtfried Michaela</b> Massage/Fußpflege	Bach 34 3321 Ardagger Stift 0680/20 71 523 michi@3321.at
<b>Lehni Christina</b> Physiotherapeutin und Heilmasseurin	Empfing 6 3321 Stephanshart 0676/57 18 499 christinaroucka@gmx.at
<b>Näther Ivonne</b> Ergotherapie	Römerweg 27 3321 Ardagger Markt 0676/741 19 65 naetherivonne@gmx.de

Betrieb	Adresse/Kontakt
<b>Neurauter Daniela</b> - Kinderphysiotherapie	Christophorusstraße 9 3321 Stephanshart 0676/40 84 689 www.physiotherapie4kids.at
<b>Pressl Claudia</b> Wahlhebamme	Holzhausen 35 3321 Kollnitzberg 0664/455 37 22 claudia.pressl@gmail.com
<b>Steiner Sonja</b> Physiotherapie	Sonnensiedlung 51 3321 Ardagger Markt 0664/73 18 90 33 www.physiotherapie-amstetten.at
<b>Zehethofer Maria</b> Kassenhebamme	Florianistr. 19 3321 Stephanshart 0664/73 50 97 91 maria.zehethofer@aon.at

## Bauen, Innen-Aussengestaltung, ...

Betrieb	Adresse/Kontakt	Betrieb	Adresse/Kontakt
<b>Brandstetter – Tor und Zaun</b>	Betriebsgebiet Nord 9 3300 Ardagger Stift 07479/20 194 0664/40 36 541 www.torundzaun.at	<b>Holzinger-Gruber Andreas</b> Baggerarbeiten Erdbau	Empfing 1 3321 Stephanshart 07479/74 76 0664/31 51 812 andreas.holzinger-gruber@gmx.at
<b>CG Bau GmbH</b> Christian Grünberger Stuckarbeiten, Fassaden, Putze, Kleinrenovierungen, Trockenbau	Markt 31 3321 Ardagger Markt 0676/77 42 942 cgbaugmbh@ktvam.at	<b>Kreuzer Christoph</b> Erdbau, Transporte, Steinschichtung	Moos 23 3321 Stephanshart 0650/675 70 02 www.kreuzer-erdbau.at
<b>Elektro Froschauer GesmbH &amp; Co KG</b> Elektroinstallationen & Handel	Markt 53 3321 Ardagger Markt 07479/72 64 www.expertfroschauer.at	<b>König Karl</b> Tischlerarbeiten, Maßanfertigungen, Zirbenprodukte	Bach 33 3321 Ardagger Stift 07479/72 72 0664/22 60 699 www.koenig-tischlerei.com
<b>Feigl Jürgen</b> Tischlerei	Moos 1 3321 Stephanshart 0699/12 86 41 05 juergen.feigl@aon.at	<b>L &amp; K Baumanagement GmbH</b> Ing. BM Gerald Kern & Dipl. Ing. Hannes Lettner BSc., Planung & Baukoordination	Römerweg 15 3321 Ardagger Markt 07479/62 946 0664/28 39 781 www.baumeister-kern.at
<b>Furtlehner Martin</b> Tischler	Am Weinberg 28 3321 Ardagger Stift 07479/20 076 0664/12 79 606 martinfurtlehner@aon.at	<b>Rudi's Malerbetrieb Lumetzberger</b>	Donaulände 20 3321 Ardagger Markt 0676/84 24 61 100 rudis.malerbetrieb@gmail.com
<b>Installateur Gartner</b>	Kirchfeld 17 3321 Ardagger Stift 07479/20 051 0664/92 491 09 office@heiztechnik-gartner.at	<b>Meisinger</b> Tischlerei	Illersdorf 18 3321 Ardagger Stift 0664/454 49 35 www.tischlerei-meisinger.at
<b>Installateur Gebetsberger</b>	Amstettner Straße 7 3321 Stephanshart 07479/61 84 www.gebetsberger.co.at	<b>Mempör Haustechnik GmbH</b> Planungsbüro für HKLS	Zeitlbach 3 3321 Stephanshart 07479/60 663 0676/91 86 623 office@mempoer.at
<b>Installateur Pressl Lukas</b>	Pfaffenbach 1 3321 Stephanshart 0660/685 30 60 http://installation.pressl.info	<b>Neu Gartengestaltung &amp; Biotopbau GmbH</b>	Stift 30 3321 Ardagger Stift 07479/60 654 0650/20 07 405 www.neu-garten.at
<b>Grossalber</b> Tischlerei	Empfing 50 3321 Stephanshart 07479/73 43 0676/52 78 805 www.grossalber.at	<b>Nösterer Elektrotechnik GmbH</b>	Betriebsgebiet Nord 7 3300 Ardagger Stift 0664/42 06 210 www.elektrotechnik-noesterer.at
<b>Haunschmid</b> Holzfachmarkt, Spielplatzservice, Zaunteam	Bach 28 3321 Ardagger Stift 07479/20 077 www.haunschmid-spielplatzservice.at	<b>Steinkellner Steindesign Granit Abholmarkt GmbH &amp; Verlegeprofi</b>	Tiefenbach 6 3321 Kollmitzberg 07479/20 100 0664/24 31 686 www.stein-kellner.at
<b>ODILIA - Kollmitzberger Granitsteinbruch GmbH, Firma Hinterholzer GmbH</b>	Felleismühle 11 3321 Kollmitzberg 07479/629 02 www.hinterholzer.at		

## Wirtschaft in Ardagger

Betrieb	Adresse/Kontakt
<b>Torn Dämmtechnik</b>	Zeitlbach 8 3321 Stephanshart 07479/74 26 0664/33 68 007 torn.daemmtechnik@aon.at
<b>Weiss Malerei</b> Weiss Julia	Joseph-Spring-Straße 4 3321 Stephanshart 0664/95 79 963 www.weissmalerei.at

Betrieb	Adresse/Kontakt
<b>Willich TB GmbH</b> Gerhard Kloibhofer Trockenbau	Pfaffenberg 67 3321 Ardagger Stift 0664/19 237 35 www.willichtb.at
<b>Wurm Franz</b> Wohn/Fachberatung, Tischlerei	Barbarasiedlung 15 3321 Stephanshart 0664/73 50 15 45 www.wf-beratung.at

## Dienstleistungen, Kunsthandwerk

Betrieb	Adresse/Kontakt
<b>Blumen wie bestellt</b> Renate Fischer Floristik	Donaulände 19 3321 Ardagger Markt 0676/788 93 98
<b>Broichgans-Roucka Verena</b> Schmuckdesign im Mostviertel	Empfung 6 3321 Stephanshart 0664/45 62 399
<b>Dober Michaela</b> Gartenpflege	Donaulände 15 3321 Ardagger Markt 0650/77 40 893
<b>Hundeschule Love your dog</b> Sigrid Amon, BSC	Sonnensiedlung 80 3321 Ardagger Markt 0650/3027512 www.loveyourdog.at
<b>Kerzenstudio Gassner Elisabeth</b>	Holzhausen 14 3321 Kollmitzberg 0699/12 66 53 74 www.kerzenstudio.at
<b>kneissl media Christoph Kneissl</b>	Donaulände 13/1/2 3321 Ardagger Markt 0676/903 99 00 www.kneissl.org
<b>Lagler Baumschule</b>	Albersberg 13 3321 Stephanshart 07479/61 10 0664/21 49 663 www.lagler-baumschule.at
<b>MBÜ Consulting GesmbH &amp; Co KG</b> Mag. Bernhard Übellacker	Sonnensiedlung 37 3321 Ardagger Markt 0676/62 16 909 www.mbuconsulting.at

Betrieb	Adresse/Kontakt
<b>Neuheimer Eva Maria</b> , Literaturvermittlung	Zeitlbach 12 3321 Stephanshart 0680/133 38 95 www.literaturvermittlung.info/ eva-neuheimer
<b>Pressl Joachim Berufsfotograf</b>	Markt 40 3321 Ardagger Markt 0677/624 393 62 www.joachim-pressl.at
<b>Raderbauer Marina</b> Yachthafen & Service	Hafen 3 3321 Ardagger Markt 0676/383 76 88 oder 0676/507 81 00 www.raderbauer.at
<b>Taxi - Mietwagen Weidinger e.U.</b>	Kirchfeld 38 3321 Ardagger Stift 07479/73 70 0660/25 31 498 office@taxi-weidinger.at
<b>Traumfell Hundestudio</b> Carmen Cosmaschi	Donaulände 18 3321 Ardagger Markt 0676/659 44 27 cosmaschicarmen@yahoo.com
<b>Windhager Erntehilfe</b> Michael Windhager	Oed 1 3321 Kollmitzberg 07479/75 19 0664/51 68 350



## KfZ, Logistik, Maschinenbau Anlagenbau, Software

Betrieb	Adresse/Kontakt
<b>Bergemeister Fahrzeugbau GmbH</b> Ferdinand Berger	Oed 3 3321 Kollmitzberg 0664/33 67 930 bergemeister@aon.at
<b>Blechwerk</b> Romeo Schadenhofer KFZ-Spenglerei und Lackiererei	Bach 27 3321 Ardagger Stift 07479/7433-0 0660/218 18 37 www.blechwerk.at
<b>BM-Automobile</b> Bruno Mühlechner	Betriebsgebiet Nord 5 3300 Ardagger Stift 07479/20 155 0664/386 96 15 www.bm-automobile.at
<b>Cross Cargo Logistics GmbH</b>	Betriebsgebiet Nord 10 3300 Ardagger Stift 07472/20 420 http://cross-cargo.eu/de
<b>Heindl Landtechnik &amp; Gartentechnik</b>	Albersberg 5 3321 Stephanshart 07479/63 53 www.landtechnik-heindl.at
<b>Heitec Systemtechnik GmbH</b> Automatisierungstechnik, Sonderanlagenbau	Betriebsgebiet Nord 10, 2. OG 3300 Ardagger Stift 07479/20 820 www.heitec.at
<b>IBS - Industrie und Baumaschinen Service GmbH</b>	Betriebsgebiet Nord 26 3300 Ardagger Stift 07472/23 494 www.ibs-maschinen.at

Betrieb	Adresse/Kontakt
<b>Jandl GmbH</b> Karosserie- und Lackierwerkstätte	Bach 27 3321 Ardagger Stift 07479/74 33 www.karosserie-jandl.at
<b>Pramreiter Ingrid</b> Kfz	Betriebsgebiet Nord 2 3300 Ardagger Stift 0664/22 02 964 www.prami.at
<b>Redl Nutzfahrzeuge</b> Handel	Betriebsgebiet Nord 25 3300 Ardagger Stift 07472/23 111 www.redl-nutzfahrzeuge.at
<b>RS-Werks GmbH</b> KfZ-Werkstatt, Motorsport, Pickerl- Prüfstelle	Bach 29 3321 Ardagger Markt 07479/20 031 www.rs-werks.at
<b>KfZ-Werkstätte &amp; Autohandel</b> Rudolf Schnabel	Markt 2 3321 Ardagger Markt 07479/72 53 www.schnabel.at
<b>Volvo Wagner</b> LKW-Werkstätte	Betriebsgebiet Nord 21 3300 Ardagger Stift 07472/68 410 www.wagnergroup.at

## Handelsgewerbe

Betrieb	Adresse/Kontakt
<b>Cubestore Amstetten BP Sporthandel Be- zirk Amstetten</b> Handel mit Fahrrä- dern, Service, Umbau- ten, Bikefitting	Betriebsgebiet Amstetten Nord 1 3300 Ardagger Stift 07479/20520 www.bikepalast.com
<b>Küchencenter Amstetten Ballwein &amp; Burgstaller OG</b>	Betriebsgebiet Nord 4 3300 Ardagger Stift 07479/20 110 www.kuechen-center-amstetten.at
<b>Die Weinbar – Bürscher David DB Elektrotechni- sche Spezialartikel</b>	Holzhausen 4, 3321 Kollmitzberg 0664/20 05 222 david.buerscher@aon.at
<b>EPLAN Software &amp; Service GmbH</b>	Betriebsgebiet Nord 47 3300 Ardagger Stift 07472/28 000 www.eplan.at
<b>Feigl Wolfgang e.U.</b> Kisten- und Paletten	Moos 29 3321 Stephanshart 07479/72 70 www.kisten-feigl.at
<b>Hackner Heinz GmbH</b> Handelsgewerbe, Bio- Pools, Meistergärten	Betriebsgebiet Nord 8 3300 Ardagger Stift 07479/20 150 www.hackner.cc
<b>H &amp; H Staplerservice GmbH</b>	Betriebsgebiet Nord 6 3300 Ardagger Stift 07479/60 617 www.huh-staplerservice.at

Betrieb	Adresse/Kontakt
<b>LR Bootshandel GmbH</b>	Hafen 3 3321 Ardagger Markt 0676/38 37 688 07479/201 36 marina@raderbauer.at
<b>Schachinger Josef</b> Handel mit Waffen und Munition	Stiefelberg 6 3321 Kollmitzberg 07479/65 48, 0664/43 00 160 schachingerjosef@gmx.at
<b>Sicurtec Laminat- glastechnik Ges.m.b.H</b> Sicherheitsglas	Betriebsgebiet Nord 3 3300 Ardagger Stift 06232/21 990 www.sicurtec.at
<b>Spiegl Thomas</b> Kälte- und Klimatechnik	Am Weinberg 38 3321 Ardagger Stift 0650/76 37 819 www.spiegl-kaelte.at
<b>Weinsammlung Kneissl e.U.</b>	Donaulände 13 3321 Ardagger Markt 0676/31 21 255 verwaltung@weinsammlung.com
<b>XXXLutz Lager</b> Möbellager	Betriebsgebiet Nord 27 3300 Ardagger Stift 05/01 11 11 68 00 www.xxxlutz.at

### Info:

Laufend aktuelle Infos zu den Wirtschaftsbetrie-  
ben finden Sie auf  
<http://ardagger.gv.at/wirtschaft>

## Einrichtungen, Behörden, Ämter, Sprechtage

### Allgemeine Unfallversicherungsanstalt

Kremser Landstraße 8 05/93 93-31888  
3100 St. Pölten www.auva.at

### Amt der NÖ Landesregierung

Landhausplatz 1 02742/90 05  
3109 St. Pölten www.noel.gv.at

### Arbeitsmarktservice

Mozartstraße 9 **Öffnungszeiten:**  
3300 Amstetten MO-DO von 07:30 bis  
050 904 340 15:30 Uhr, FR von 07:30  
www.ams.at bis 13:00 Uhr

### Bezirksbauernkammer

Kaspar-Brunner-Straße 18 **Sprechtage:**  
3300 Amstetten MO – MI von 08:00 bis  
05 0259 40100 12:00 Uhr und 13:00 bis  
https://noe.lko.at/amstet- 16:00 Uhr, DO/FR von  
ten-und-waidhofen-ybbs 08:00 bis 12:00 Uhr

### Bezirksgericht Amstetten

Preinsbacherstraße 13 **Parteienverkehr nach**  
3300 Amstetten **Terminvereinbarung:**  
07472/626 54 MO-FR 08:00 bis 12:00  
www.justiz.gv.at/ Uhr, tel. Erreichbarkeit:  
bg-amstetten MO-FR 7.30 bis 15.30 Uhr

### Bezirkshauptmannschaft Amstetten

Preinsbacher Straße 11 **Öffnungszeiten:**  
3300 Amstetten MO bis FR von 08.00 bis  
07479/9025 12.00 Uhr sowie DI von  
post.bham@noel.gv.at 14.00 bis 19.00 Uhr

### eNu-Büro Amstetten (ehem. Umweltberatung)

Wiener Straße 22/1.OG/6 **Öffnungszeiten:**  
3300 Amstetten MO bis DO: 9 – 13 Uhr  
07472/614 86 oder nach telefonischer  
www.enu.at Vereinbarung

### Finanzamt Österreich - Amstetten

Graben 7 **Öffnungszeiten:**  
3300 Amstetten MO, DI, MI, FR 07.30-  
050 233 233 12.00 Uhr und DO 07.30-  
www.bmf.gv.at 15.30 Uhr

### Gemeindedienstleistungsverband Amstetten für Umweltschutz und Abgaben

Mostviertelplatz 1 **Öffnungszeiten:**  
3300 Amstetten MO bis DO von 07:30 bis  
07475/533 402 00 12:00 Uhr und 13:00 –  
www.gda.gv.at 16:00 Uhr, FR von 07:30  
bis 12:00 Uhr

Zuständig für die Vorschreibung der Gemeindeabgaben sowie für die Organisation der Müllentsorgung.

### Kammer für Arbeiter und Angestellte

Wiener Straße 55 **Öffnungszeiten:** MO bis  
3300 Amstetten DO von 08:00 -16:00 Uhr so-  
05/717 1 251 50 wie FR von 08:00 -12:00 Uhr  
www.noe.arbeiterkammer.at/ Persönliche Beratung nach  
amstetten Terminvereinbarung.

### Kirchenbeitragsstelle Amstetten

Rathausstraße 19 MO, DI, DO und FR: 08:00  
3300 Amstetten - 12:00 Uhr  
07472/627 54  
www.dsp.at

### Konsumentenberatung

**Im Haus der Kammer für** Tel. Beratung:  
**Arbeiter und Angestellte:** 05/71 71 23 000  
Wiener Straße 55 MO-FR von  
3300 Amstetten 08:00 - 13:00 Uhr

### Kriegsopfer- & Behindertenverband

Kammer für Arbeiter und Sprechtag jeden 1. und 3.  
Angestellte, Wiener Str. Dienstag im Monat von  
55, 3300 Amstetten, 09:00 - 12:00 Uhr  
www.kobv.at/wnb

### ÖBB – Bahnhof Amstetten

Graben 60 www.oebb.at  
3300 Amstetten Kundenservice: 05/17 17  
07472/623 81

# Einrichtungen, Behörden, Ämter

## Österreichische Gesundheitskasse

Kundencenter Amstetten  
Anzengruberstraße 8  
3300 Amstetten  
05 0766-126100  
www.gesundheitskasse.at

**Öffnungszeiten:**  
Mo bis Do von 07:30  
bis 14:30 Uhr  
Fr von 07:30 bis  
12:00 Uhr

## Österreichische Postbus AG

Arthur Kruppstraße 6  
3300 Amstetten

0810/22 23 33  
www.postbus.at

## Pensionsversicherungsanstalt

Kremser Landstraße 5  
3100 St. Pölten  
05/03 03  
www.pv.at

**Sprechtage** im Haus der  
ÖGK - Kundenservice  
Amstetten, Anzengruber-  
str. 8, 3300 Amstetten

## Pfarrverband Ardagger Markt, Ardagger Stift, Kollmitzberg und Stephanshart

Dorfplatz 3  
3321 Stephanshart  
07479/72 46  
www.https://www.pv-  
ardagger.dsp.at

Pfarrer Kons.Rat Mag.  
Gerhard Gruber  
E: pv-ardagger@dsp.at

## Weitere Pfarrkanzlei: Ardagger Markt

Markt 21  
3321 Ardagger Markt  
07479/65 00

Pastoralassistentin  
Andrea Mühlberghuber

## Gottesdienstzeiten in Ardagger

Ardagger Markt: 09.45 Uhr  
Kollmitzberg: 08.30 Uhr  
Ardagger Stift: 08.30 Uhr  
Stephanshart: 09.45 Uhr

Pfarrer Kons.Rat Mag.  
Gerhard Gruber  
07479/72 46

## Post.Partner Schnabel

Markt 2  
3321 Ardagger Markt  
07479/72 53  
www.post.at

**Öffnungszeiten:**  
MO bis DO: 08.00 - 12.00  
Uhr u. 13.00 bis 18.00 Uhr  
FR: 08.00 - 12.00 Uhr u.  
13.00 bis 17.00 Uhr

## Selbsthilfegruppe Schwerhörige:

Sprechtage im Landesklini-  
kum Amstetten, Vortrags-  
saal Haus C, 5. OG,

jeden 1. DI im Monat Feb.,  
April, Juni, Sept., Nov. und  
Dez. um 18.00 Uhr

## Sozialversicherungsanstalt der Selbständigen (Bauern & Gewerbe)

Neugebäudeplatz 1  
3100 St. Pölten

050 808 808  
www.svs.at

## Staatsbürgerschafts- und Standesamtsverband Amstetten

Rathausstraße 1  
3300 Amstetten  
07472/601  
www.amstetten.noel.gv.at

Ardagger verfügt über kein  
eigenes Standesamt und ist  
daher Mitglied des Staatsbür-  
gerschafts- & Standesamtsver-  
bandes Amstetten.

## Vermessungsamt Amstetten

Graben 7  
3300 Amstetten  
07472/624 89  
www.bev.gv.at

**Öffnungszeiten:**  
MO bis FR von 08:00 bis  
12:00 Uhr

## Versicherungsanstalt öffentlich Bediensteter, Eisenbahnen und Bergbau

Josefstädter Straße 80  
1080 Wien

050405/23 70 0  
www.bvaeab.at

## VOR - Der Verkehrsverbund

Europaplatz 2/E 1.15  
1150 Wien

0800/22 23 24  
www.vor.at

## Westbahn

**Fahrtzeiten, Tickets,  
und weitere Infos:**

https://westbahn.at  
Kundenservice: 01/89 900

## Wirtschaftskammer NÖ - Bezirksstelle

Leopold-Maderthaner-  
Platz 1  
3300 Amstetten  
T: 07472/627 27  
wko.at/noel/amstetten

**Öffnungszeiten:**  
MO bis FR  
von 07:30 bis 16:00 Uhr

## Zollamt Amstetten

Graben 7  
3300 Amstetten  
05/02 33 53 20 07

**Öffnungszeiten:**  
MO, DI MI, FR 07:30 bis  
12:00, DO von 07:30 bis  
15:30 Uhr



# ArdaggerApp

## Die ArdaggerApp

Die Marktgemeinde Ardagger hat eine eigene App. Was die App alles kann und wie sie unseren Alltag erleichtert, stellen wir Ihnen hier vor. Die App ist für alle GemeindegängerInnen kostenlos und kann ohne Registrierung auf ihrem Smartphone im App Store oder Google Play Store heruntergeladen werden.

„Heutzutage hat ja fast jeder ein Smartphone und mit der App ist es nun einfach und praktisch im Alltag informiert zu bleiben.“ so Bgm. DI Johannes Pressl. „Überzeugen Sie sich selbst und laden sie die Ardagger-App auf ihr Smartphone!“

### Informiert sein

Alles rund um Ardagger ist in einer einzigen App verpackt und soll die Bürgerkommunikation schneller und einfacher machen. Nutzer verpassen keine Neuigkeiten mehr und wissen wann, was, wo los ist. Pushnachrichten werden in Notfall- & Ausnahmesituationen direkt aufs Handy geschickt. Ist beispielsweise eine Straße im Gemeindegebiet gesperrt, wird das Wasser abgeschaltet,... werden Bürger über die App sekundenschnell informiert.

### Nichts verpassen

Die App erinnert Sie automatisch an ihre Müllabholung. Außerdem erhalten Sie auf Wunsch automatische Terminerinnerungen zu Veranstaltungen.



Um Push-Nachrichten zu erhalten, lassen Sie bitte beim App-Download den Erhalt von Nachrichten zu, dann erhalten Sie die gewünschten Pushnachrichten, auch wenn Sie die Ardagger-App gerade nicht geöffnet haben.

### Kontakte finden

Ansprechpartner in der Gemeinde rasch finden und einfach kontaktieren!

### Mitgestalten

Im Menüpunkt „Anliegen melden“ können sie auf Probleme hinweisen, Anliegen einbringen und Nachrichten an die Gemeinde via App übermitteln.

## App-Features auf einen Blick

- ▶ News von der Gemeinde erhalten
- ▶ wichtige Mitteilungen per Push-Nachricht erhalten
- ▶ aktuelles Ortswetter
- ▶ Ärzte und Apothekendienste
- ▶ Anliegen/Meinungen/Ideen direkt an die Gemeinde senden
- ▶ Erinnerungen an Veranstaltungen und Müllabfuhrtermine erhalten
- ▶ Amtswege online erledigen
- ▶ Menüpläne der Gastronomiebetriebe
- ▶ An Umfragen teilnehmen
- ▶ und vieles mehr

## Download



1. Suchen Sie in Ihrem Google Playstore/ Appstore nach „Ardagger“ und starten Sie die Installation.
2. Öffnen Sie anschließend das Ardagger-Symbol auf ihrem Smartphone.
3. Beim ersten Öffnen fragt die App nach Ihrer Adresse, um ihre Müllabholung einzustellen zu können. Bitte akzeptieren sie

Pushnachrichten, um diese Nachrichten zu erhalten.

4. Diese Einstellungen können laufend im Menüpunkt „Einstellungen“ angepasst werden.



# Schlussworte

## Sie haben noch Fragen?

Gerne stehen die Mitarbeiter am Gemeindeamt für Sie zur Verfügung, und zwar unter:

**Tel.: 07479/73 12**

**E-Mail: [gemeinde@ardagger.gv.at](mailto:gemeinde@ardagger.gv.at)**

**Bürgerservice-Website: [www.ardagger.gv.at](http://www.ardagger.gv.at)**

### Laufend aktuelle Infos erhalten Sie:

- ▶ auf der Gemeinde-Website: [www.ardagger.gv.at](http://www.ardagger.gv.at)
- ▶ in der Ardagger-App (Download im App-Store)
- ▶ in der Gemeindezeitung, welche per Post in jeden Haushalt kommt bzw. <http://ardagger.gv.at/gemeindenachrichten>
- ▶ Veranstaltungs-Informationen finden Sie auf: <http://ardagger.gv.at/veranstaltungen>
- ▶ aktuelle Infos:
  - <http://hannespressl.blog>
  - [www.facebook.com/ardagger](http://www.facebook.com/ardagger)

Das Ardexikon wurde von der Gemeindeverwaltung und vom Team der Sozialen Dorferneuerung erstellt. Das Projekt wurde im Zuge des Ideenwettbewerbes der NÖ Dorf- Und Stadterneuerung gefördert.

## Impressum

### Medieninhaber und Verleger:

Marktgemeinde Ardagger  
Markt 55, 3321 Ardagger Markt

**Verlagsort:** Ardagger

### Erscheinungsort und Verlagspostamt:

3321 Ardagger

### Text und Layout:

Marktgemeinde Ardagger, Sonja Amon

### Für den Inhalt verantwortlich:

Bgm. DI Johannes Pressl

**Fotos:** Pixabay, zVg, Thomas Spiegel, Walter Christian, Doris Schwarz-König, Marktgemeinde Ardagger, weinfranz.at, Dr. Herbert Schreiner, Paul Dietl, Christoph Kneissl, Bgm. DI Johannes Pressl, Rudolf Schnabel

**Stand November 2024:** alle Informationen, Gebühren und Auskünfte im ARDexikon sind mit diesem Datum aktuell. Für nachträgliche Änderungen wird keine Gewähr übernommen! Laufend aktualisiert finden Sie das ARDexikon auf der Gemeinde-website: <http://ardagger.gv.at/ardexikon>

