

# Wallsee- Sindelburg



Folge 4/2012

Mai 2012

## Bundesgesetz über das Verbrennen von Materialien außerhalb von Anlagen

(Bundesluftreinhaltegesetz BGBl. 77/2010)

Materialien im Sinne dieses Bundesgesetzes sind sowohl biogene als auch nicht biogene unbehandelte Materialien.

### Biogene Materialien:

unbehandelte Materialien pflanzlicher Herkunft, wie z.B. Stroh, Holz, Rebholz, Schilf, Baumschnitt, Grasschnitt und Laub.

### Nicht biogene Materialien:

Altreifen, Gummi, Kunststoffe, Lacke, synthetische Materialien, behandeltes Holz, Verbund und sonstige Stoffe. Diese Materialien dürfen nur in dafür genehmigten Anlagen verbrannt werden.



**Verbrennen von biogenen Materialien ist PUNKTUELL als auch FLÄCHENHAFT VERBOTEN!**

**Verbrennen nicht biogener Materialien außerhalb dafür bestimmter Anlagen ist VERBOTEN!**

Im Falle des Verstoßes hat die Bezirksverwaltungsbehörde dem Verpflichteten das unverzügliche Löschen des Feuers aufzutragen. Bei Nichtbefolgung des Auftrages kann eine unverzügliche Löschung gegen Kostenersatz erfolgen.

### Vom Verbot ausgenommen sind:

1. das Verbrennen im Freien im Rahmen von Übungen zur Brand- und Katastrophenbekämpfung (Feuerwehr, Bundesheer)
2. Lagerfeuer
3. Grillfeuer
4. das Abflammen im Sinne der integrierten Produktion bzw. biologischen Wirtschaftsweise
5. das punktuelle Verbrennen von geschwendeten Material im schwer zugänglichen alpinen Lagen zur Verhinderung der Verbuschung

### Vom Verbot ausgenommen durch Verordnung des Landeshauptmanns:

1. das punktuelle Verbrennen von Laub der Baumart Rosskastanie zwischen 15. August und 30. Oktober
2. das punktuelle Verbrennen von Pflanzen oder Pflanzenteilen, die mit dem Erreger des bakteriellen Feuerbrandes befallen sind
3. Feuer im Rahmen folgender Brauchtumsveranstaltungen:
  - a. Osterfeuer im Zeitraum zwischen Sonnenuntergang am Karsamstag und Sonnenaufgang am Ostersonntag
  - b. Sonnwendfeuer am 21. Juni und am 21. oder 22. Dezember sowie den jeweils davor und danach liegenden Wochenenden
4. das Verbrennen von Rebholz in schwer zugänglichen Lagen im Monat April (Antrag bei der BH)
5. Das flächenhafte Verbrennen von Stoppeln und Stroh von Getreide oder Mais, wenn nachstehende Schädlinge oder Pilzkrankheiten Epidemie artig Stroh von Getreide oder Mais, wenn nachstehende Schädlinge oder Pilzkrankheiten epidemieartig auftreten. Über das Vorliegen dieser Voraussetzung ist ein Gutachten eines befugten Fachmannes einzuholen.

**Luftreinhaltung – ein wichtiges und wertvolles Anliegen für unsere Umwelt!**

#### Aus dem Inhalt:

Tierschutz in der Region  
Ärzte-Wochenendienste  
Freie Wohnungen

Schwimmbadbefüllung  
Infos von der Volks- und Hauptschule  
Tag des offenen Bienenstocks  
Ehrungen

Bauschuttentsorgung  
Sportinformationen  
Offene Arbeitsstellen  
Sammelaktion für Rumänien

Veranstaltungsübersicht (Bauernkirtag, 150 Jahre Männergesangsverein, Theatersommer Haag)



## Der Bürgermeister der Marktgemeinde Wallsee-Sindelburg

**Sehr geehrte Gemeindegewinnen!**  
**Sehr geehrte Gemeindegewer!**

Ich möchte Sie kurz über aktuelle Entwicklungen, Neuerungen und Projekte in der Marktgemeinde und Förderungsmöglichkeiten informieren.

### Verordnung Waldbrandgefahr

Auf Grund der warmen und trockenen Witterung in den letzten Wochen ist in den Waldbeständen des Verwaltungsbezirkes Amstetten bereits eine sehr starke Austrocknung eingetreten.

Eine starke Austrocknung ist ebenfalls an der Streuauflage des Waldbodens festzustellen. In den Waldgebieten sowie in deren Gefährdungsbereichen ist jegliches Entzünden von Feuer und das Rauchen verboten.

### 10 Jahre im Gemeindedienst

Kassenverwalterin Aloisia Heindl ist seit 10 Jahren bei der Marktgemeinde Wallsee-Sindelburg beschäftigt. Aus diesem Anlass wurde ihr in Anerkennung ihrer Arbeit ein kleines Geschenk überreicht.



### Neue Links auf der Homepage

Auf der Gemeinde-Homepage finden Sie zwei neue wertvolle Links: Bildungsangebote und Job Börse.

### Wallsee-Sindelburger Telefonbuch

Im Telefonbuch der ÖVP sind nicht alle Bürger verzeichnet. Da dieses Telefonbüchlein eine wertvolle Hilfe für alle Gemeindegewer darstellt, wollen wir in der Gemeindezeitung laufend die Ergänzungen bzw. Korrekturen bekanntgeben.

Wir ersuchen alle Bewohner von Wallsee-Sindelburg Änderungen ihrer Telefonnummern zu melden.

Folgende Änderungen wurden gemeldet:

Josef Strasser-Hölzl, Stauding 19: 0676/401 104 4  
Kirchwegger Stefan jun., Kobling 3, Schreibtelefon streichen

Kirchwegger Stefan sen., Kobling 3: 0660/4938407.

### Hundeschule ist geplant

In unserer Gemeinde (od. Umgebung) möchten engagierte Personen eine Hundeschule eröffnen und suchen daher eine dafür erforderliche ebene Fläche (Bau- od. Grünland) von ca. 5.000 m<sup>2</sup> zur Pacht. Wenn Sie so ein Grundstück besitzen und es zu diesem Zweck verpachten wollen, bitte um telefonische Rückmeldung an 0676/6501470 (Petra Wegerer)

### Wild aus heimischen Revieren

Die Jägerschaft Sindelburg bietet ihnen wieder Wildbret von Reh und Wildschwein, je nach Verfügbarkeit, sauber zerwirkt, appetitlich zugerichtet und anschließend vakuumverpackt, an. Wildbret ist fett- und cholesterinarm, enthält viel Eisen und gesundheitsfördernde Fettsäuren, ist feinfasrig und schmackhaft. Kurz gesagt: „Es ist eine Bereicherung für die gesunde Küche“.

Erhältlich bei der Sindelburger Jägerschaft.

Jagdleiter Schneckenreiter Johann

07433/2381 – 0664/73443865

Meninger Johann

07478/317 – 0664/5983563



### Entwicklungskonzept zum Flächenwidmungsplan

In der Dezember-Ausgabe des Vorjahres wurde ausführlich vom geplanten Konzept berichtet. Nun werden die Zielsetzungen präsentiert. Alle BürgerInnen haben im Rahmen dieser Präsentation von unserer Raumplanerin, Dipl.Ing. Margit Aufhauser-Pinz, die Möglichkeit zu allen Bereichen der künftigen Entwicklung bzw. Raumordnung Fragen zu stellen.

**Mittwoch, 23. Mai 2012, 19.30 Uhr,**  
**Gasthaus Hehenberger**

Ich hoffe auf eine rege Teilnahme aus der Gemeindebevölkerung mit einer belebten Diskussion.

*Ihr Bürgermeister  
und Ihre Gemeindeverwaltung*



## **Wasser und Energie-Jugendspiele des Bezirkes Amstetten und Waidhofen/Ybbs**

Bereits zum 3. Mal finden heuer in der Zeit vom **4. - 6. Juni**, jeweils am Vormittag, die Wasser und Energiejugendspiele des Bezirkes Amstetten und Waidhofen/Ybbs bei uns in Wallsee-Sindelburg statt. Diese Veranstaltung wird vom NÖJRK organisiert und ist ein Bewerb mit neun Stationen zum Thema Wasser und Energie. Dazu eingeladen sind die Schüler der 7. Schulstufe aller Schultypen.



Auch dieses Jahr ist das Schiff Negrelli wieder eine Station bei den Wasser- und Energiejugendspielen in Wallsee!

Die schwimmende Ausstellung „donau on tour“ bildet auch dieses Jahr wieder von 4. bis 6. Juni eine interessante und spannende Station bei den Wasser- und Energie-Jugendspielen!

In Zusammenarbeit der verschiedenen Organisationen der Region (Rotes Kreuz, Tauchdienst, Freiwillige Feuerwehr Wallsee, Fischer, Via Donau, ...) können unsere Jugendlichen ihr Fachwissen unter Beweis stellen.

Durch spielerisches Lernen versuchen wir unseren Kindern den Umweltgedanken näher zu bringen. Da das Wasser unser kostbarstes Gut ist, steht es natürlich im Vordergrund. Die Schüler erhalten für ihr Wissen bei den einzelnen Stationen Punkte, die einen Tages – bzw. Gesamtsieger eruiieren lassen. Der Gesamtsieger darf Ende Juni bei dem Landeswettbewerb in Blindenmarkt teilnehmen. Auch die Bevölkerung von Wallsee/Sindelburg ist herzlichst eingeladen, sich an diesen drei Vormittagen die einzelnen Bewerbe anzusehen.

**Besonders die Belegschaft der Via Donau (Ausstellungsschiff Negrelli) freut sich auf reges Interesse.**

Danke an alle für die tatkräftige Unterstützung, sodass ein erfolgreicher, informativer und erlebnisreicher Wettbewerb für die TeilnehmerInnen gewährleistet ist.

Unseren Schülern wünschen wir viel Spaß und Erfolg.

Für Fragen zu dieser Veranstaltung steht Ihnen die Organisatorin, Frau Gerlinde Ströbitzer gerne zur Verfügung.  
[Gerlinde.stroebitzer@gmail.com](mailto:Gerlinde.stroebitzer@gmail.com)

## **Schwimmbadbefüllungen meldepflichtig:**



Aus gegebenem Anlass möchten wir darauf hinweisen, dass die Befüllung der Schwimmbecken vorher der Gemeinde gemeldet werden muss. Bei einer Befüllung über den Hausanschluss kann die Gemeinde der Befüllung nur zusagen, wenn dadurch kein Wassermangel für die übrigen Wasserabnehmer entsteht.

Bei einer Befüllung über einen Hydranten muss der Schwimmbadbenützer zusätzlich die vorgesehene Füllung der Feuerwehr Wallsee melden, da nur diese einen Hydrantenschlüssel besitzt. Damit auch eine Mengenerfassung möglich ist, hat sich die Feuerwehr Wallsee ein Übergangsstück mit Wasserzähler angefertigt.

Der Wasserverbrauch ist mit der Gemeinde zu verrechnen.

## **Straßenränder und Straßenbankette**

Die Straßenmeisterei und der Güterwegreferent möchten darauf hinweisen, dass vor allem bei der Ackerwirtschaft auf die Straßenränder und Straßenbankette geachtet werden soll. Die Abstände von der Ackerfurche zu den Fahrbahnrändern sind oft so gering bzw. überhaupt nicht vorhanden, dass Fahrbahnschäden oder Bankettschäden in weiterer Folge nicht zu verhindern sind.

Dies gilt für **alle Straßen** im Gemeindegebiet (Landes- und Gemeindestraßen, Güterwege, Rad- und Gehwege)

## Der Gemeindeverband für Umweltschutz in der Region Amstetten ersucht um nachfolgende Veröffentlichung:

Die Abgabemöglichkeit für Bauschutt am Altstoffsammelzentrum ist gedacht für kleine Bauschuttmengen, wie sie etwa beim Ausbau eines Fensters bzw. bei kleinen Umbauarbeiten anfallen.



GEMEINDEVERBAND FÜR UMWELTSCHUTZ IN DER  
REGION AMSTETTEN

Die Anlieferung am ASZ ist daher auf Kleinstmengen - max. 1 m<sup>3</sup> - Bauschutt begrenzt.

Für größere Mengen steht der Containerdienst des Umweltverbandes zur Verfügung bzw. bieten entsprechende Firmen die Bauschuttübernahme an. Eine Informationsbroschüre dazu gibt es am Gemeindeamt gratis. Achtung! Bauschutt, der nicht den Qualitätsrichtlinien entspricht, wird am ASZ auch nicht in Kleinstmengen angenommen.

Bitte beachten Sie dazu neben stehende Bauschuttinformation.

Entsprechend den Übernahmebedingungen auf den Altstoffsammelzentren ersuchen wir auch um Ihr Verständnis, dass größere Mengen an Bauschutt nicht übernommen werden können, schon allein aus dem Grund, da damit die Abgabe für andere Anlieferer an diesem Öffnungstag unmöglich wird.

**BAUSCHUTT**  
Nur für Kleinstmengen max. 1 m<sup>3</sup>  
**JA**  
Beton-, Ziegel-, Steinmauerwerk,  
Ytong, Fliesen, Sand, Steine,  
Keramikteile  
**NEIN:**  
mit Materialien, egal welcher Art vermengter  
Bauschutt, „Eternit-Teile“, Sperrmüll, Holzteile,  
„Heraklit“, Gipskarton, Strauchschnitt, Erde  
GEMEINDEVERBAND FÜR UMWELTSCHUTZ IN DER REGION AMSTETTEN  
TEL.: 07475 53340200 WWW.GVUAM.AT SO MACHT ABFALLWIRTSCHAFT SINN

**Generell besteht am Altstoffsammelzentrum kein Abgaberecht, das heißt, die Übernahme von Abfällen – egal welcher Art - ist nur im Rahmen der Kapazität der vorhandenen Behälter möglich.**

Wir ersuchen um Ihr Verständnis für diese Maßnahmen, die ausschließlich dazu dienen, die Müllgebühr optimal und sparsam einzusetzen.

So macht Abfallwirtschaft Sinn.



### **Tierschutzverein Region Amstetten**

#### **Liebe Mitmenschen!**

Leider gibt es immer mehr misshandelte, verletzte und ausgesetzte Tiere, denen wir helfen möchten. Unsere finanziellen Mitteln sind aber leider sehr begrenzt. (Tierarzt, Futter, Operationen, Milchpulver für Aufzucht,...)

**Bitte helfen Sie mit einer Mitgliedschaft von nur € 21,- einmal jährlich oder einer Spende.**

Sie bekommen zum Jahresende eine Auflistung der Tiere, denen Sie mit Ihrem Beitrag geholfen haben. Die Arbeit aller im Tierschutzverein tätigen Personen ist ehrenamtlich, da das Geld ausschließlich den Tieren zugute kommt.

**Auch mit Sachspenden (Futter, Decken, usw.) können Sie das Leid vieler Tiere lindern.**

**Bitte helfen Sie, damit auch wir weiterhin helfen können!**



[www.tierschutzverein-amstetten.npage.at](http://www.tierschutzverein-amstetten.npage.at)

Ernst und Christine Hausleitner Obmann und Obmannstv. TV-Region Amstetten Strass 2, 3313 Wallsee  
☎ 0676/9195735 **Spendenkonto:** Raika Strengberg **Kontonr.:** 110.098 **BLZ:** 32033



### Gewaltpräventionsprojekt

Die Schülerinnen und Schüler der 3. Klassen setzten sich gemeinsam mit Gruppeninspektor Henikl Franz im Rahmen von 2 Workshops intensiv mit dem breiten Spektrum Gewalt auseinander. Bei dem Programm „Click and Check“ wurden den Jugendlichen die Gefahren im Umgang mit dem Internet und mit anderen neuen Medien anschaulich aufgezeigt.

Themen wie "Happy Slapping", "Cybermobbing" und "Bullying" gehören heute zu Formen von physischer Gewalt, denen Jugendliche immer mehr ausgesetzt sind. Aber auch die Gefahrenpotentiale der PC-Spiele und der sozialen Netzwerke standen bei diesem Workshop im Mittelpunkt der Aufklärungsarbeit.

Insgesamt war dieses Informationsprogramm im Ausmaß von je 2 Unterrichtseinheiten ein Zeichen gelungener Präventionsarbeit und besser Zusammenarbeit zwischen Schule und Exekutive zum Wohle unserer SchülerInnen.



### Bewegte Klasse

Die 1. Klasse nahm am Gesundheitsprojekt „Bewegte Klasse“ des Landes Niederösterreich teil. Dabei ging es um Bewegung „in Gedanken“ als auch mit dem Körper.

Dieses Projekt setzt sich zum Ziel, die Schülerinnen und Schüler in folgenden Bereichen zu fördern:

- **Bewegen** im motorischen Bereich – durch vermehrtes Bewegungsangebot der »Sitzschule« entgegenwirken
- **Bewegen** im Sinne von bewegt machen im emotionalen Bereich – Grenzen erspüren und respektieren, Bewegen im Sinne eines aktiven und handlungsbezogenen Lernens
- **Bewegen** im Sinne von Gemeinschaft erleben

Dabei erlebten unsere Schüler und Schülerinnen auch wie schwierig es manchmal ist, gestellte Aufgaben gemeinsam im Team zu lösen.

Denn selbst beim Spielen kam es darauf an, aufeinander vermehrt Rücksicht zu nehmen und die gesamte Klasse zu sehen.

Durch die Reflexionen konnten die Kinder neue Erfahrungen für das Klassenklima und für ihr eigenes Leben gewinnen.



### Wassermähler ablesen

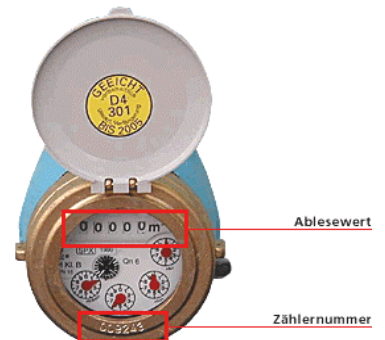
Der Abgabeverband empfiehlt den Wassermähler jede Woche abzulesen und den Verbrauch zu kontrollieren.

Ein normaler Verbrauch: 1 Person = 1 Woche = 1m<sup>3</sup>

Hier noch einige Hinweise, die Ihnen helfen sollen, Wasserverluste zu vermeiden.

Ein tropfender Wasserhahn führt zu einem Wasserverlust von täglich ca. 50 l Wasser, jährlich € 20,-.

Ein defekter Spülkasten kann zu einem Wasserverlust von täglich 0,5 m<sup>3</sup> bis zu mehreren m<sup>3</sup> Wasser führen, das kostet jährlich mind. € 200,-.





## Radservicetag

Reger Andrang beim Radservicetag in Wallsee. Die Teilnehmer ließen sich vom schlechten und kalten Wetter nicht abhalten – rund 30 Räder wurden vom „Radldoc“ und der Polizei verkehrssicher und frühjahrsfit gemacht.

Foto: GR Alois Naderer, Mechaniker Karl Gebetsberger, Vizebgm. Brigitte Mayr, „Radldoc“ Helmut Paul; Werkstättenmeister Johann Glaninger, Revierinspektor Martin Pollak, Abt. Insp. Manfred Hubegger, Bürgermeister Johann Bachinger und mit seinem überprüften Rad Bastian Gampus



## Sportunion Sektion Rudern

Bei der diesjährigen Jahreshauptversammlung konnte der Ruderverein Wallsee auf ein sehr erfolgreiches Jahr 2011 zurückblicken. Erstmals wurde auf der Alten Donau in Wallsee eine Ruderregatta veranstaltet. Zum Bundesfinale Schulrudern waren über 100 Schüler aus 25 Schulen und 6 Bundesländern zu uns gekommen – die Veranstaltung wurde nicht zuletzt durch einen spannenden Heimsieg für den RV Wallsee zu einem besonders gelungenen Erfolg! Auch das heurige Jahr hat mit einem 3-fach Sieg der Schüler beim Indoor-Schulruderbewerb in Villach sportlich sehr vielversprechend begonnen.



Für die Ferien ist wieder die beliebte Aktion „Kinder-

Paddeln“ geplant. Bürgermeister Johann Bachinger und Sport-Gemeinderat DI Johann Ebner lobten die gute Jugendarbeit und wünschen dem Verein auch weiterhin viele sportliche Erfolge!

David Hahn (links am Foto), der wie Nikolaus Brandner, erstmal in der Vereinsgeschichte das Schüler-Fahrtenabzeichen des ÖRV für mehr als 500 km im Jahr eruderte, erhielt von Sektionsleiter Mag. Ing. Jürgen Baumgartner einen Pokal für diese ausgesprochene Leistung.

## 3. Int. Sparkassen Mostiman Triathlon am 21. und 22. Juli 2012



Da ist für jeden etwas dabei!

21. Juli: Gaudiman: Kinderbewerbe inkl. österr. Meisterschaften der Schüler

21. Juli: Teamsprint: Teambewerb für Schüler

21. Juli: Supaman: Hobbybewerb (200m / 13km / 3km) - Einzel / Staffel

22. Juli: Mostiman: Hauptbewerb (1,5km / 38km / 10km) - Einzel / Staffel inkl. österr. Meisterschaften der Mastersklasse

Auf Grund des großen Andranges und um auch den schwächeren Teilnehmern die Auftaktdisziplin zu erleichtern, wird der Start bei den Erwachsenenbewerben sowohl am Samstag als auch am Sonntag in mehreren Wellen durchgeführt. Beim Supaman (200m/13km/3km) starten am Samstag, den 21. Juli um 17:30 Uhr alle Männer, 5 Minuten später die Damen und zuletzt alle Staffelteilnehmer.

Beim Mostiman (1,5 km/38 km/10km) am darauffolgenden Tag starten um 11:00 Uhr alle Einzel-Herren, die jünger als 40 Jahre sind. Um 11:05 Uhr starten alle Herren ab AK 40 und alle Damen und um 11:08 Uhr alle Staffelteilnehmer.

Auch 2012 finden im Rahmen des Mostimantriathlon die Wallseer Ortsmeisterschaften über 1,5km Schwimmen/ 40km Radfahren und 10 km Laufen statt! Die drei Erstplatzierten des Vorjahres, Scheiblauber Claus, Wieringer Michael und Schmutz Herbert bekommen starke Konkurrenz: mit Palmetzofer Richard startet ein Teilnehmer des Projektes „Mostiman Finishlineteam 0.12“ ebenfalls am 22. Juli über die olympische Distanz

Informationen und Anmeldung unter [www.mostiman.at](http://www.mostiman.at) oder **Keller Bernhard** +43664/45 45 2 45



## Musikschule Mostviertel „on tour“



Der Gemeindeverband der Musikschule Mostviertel präsentiert bei den Schlusskonzerten in Wallsee-Sindelburg, Aschbach-Markt und Krenstetten einen Querschnitt musikalischer Vielfalt. Drei Konzerte in Folge absolvieren die Schülerinnen und Schüler der Musikschule Mostviertel. Für Eltern, Schüler und Lehrer eine logistische Herausforderung.

Von der musikalischen Früherziehung, Ballett, Jazzdance, Streich- und Blasorchester, einem Großensemble bis hin zur populären Musik spannt sich der Bogen. Neben verschiedensten Ensembles, ist die musikalische Vielfalt ein wichtiger Aspekt in der pädagogischen Arbeit mit jungen Menschen.

Klassik, Volksmusik, Populärmusik sowie traditionelle Blasmusik, finden an diesem Abend ihr Publikum.

Schlusskonzerte:

**Wallsee-Sindelburg, Donnerstag 24. Mai 2012, 19:00 Uhr, Donauhalle**

Aschbach-Markt, Fr 25. Mai 2012, 19:00 Uhr, Sporthalle

Popularabend: Krenstetten, Fr 18. Juni 2012, 20:00 Uhr Landgasthaus Berndl

## Trachtenmusikkapelle Frühjahrskonzert



Am 14. April 2012 fand in der Donauhalle wieder das Frühjahrskonzert statt.

Die zahlreich eingetroffenen Besucher wurden mit einem abwechslungsreichen Programm verwöhnt. Mit Stücken wie „Tannenluft“ und „Montafonia“, starteten die Musiker in den ersten Teil ihres Konzerts und haben es ausgelassen und schwungvoll mit einigen Klängen aus der Filmmusik, wie den „Muppets“ beendet. Zu den Höhepunkten des Konzerts, zählte die Gesangseinlage von Sandra Hochstätger, die die Musikkapelle bei „Gabiellas Song“ stimmkräftig unterstützte und somit die Zuhörer verzauberte. Für große Begeisterung sorgte auch der Auftritt des Jugendblasorchesters „Most4Band“, das zwei Stücke präsentierte.

Stolz verkündete die Trachtenmusikkapelle auch, dass sie vier neue Gesichter in ihre Runde aufnehmen wird. Die drei Jungmusiker,

Marksteiner Katrin, Preuer Teresa und Reitbauer Lukas, haben im vergangenen Jahr das Jungmusikerleistungsabzeichen in Bronze erfolgreich absolviert und werden die Kapelle in Zukunft tatkräftig unterstützen. Auch bei den Marketenderinnen gab es Zuwachs und die Musik freut sich darauf, dass Anita Lampersberger sie begleiten wird. Die Mitglieder der Trachtenmusikkapelle Wallsee-Sindelburg bedanken sich bei allen Besuchern des Konzerts und hoffen, Sie auch nächstes Jahr wieder begrüßen zu dürfen.



... wo die Bücher zu Hause sind!“

## Frühlingszeit - Gartenzeit

Mit den warmen Sonnenstrahlen beginnt auch die Arbeit im Freien. Unsere Ratgeber helfen Ihnen dabei, neue Ideen für das kommende Gartenjahr zu finden, wie zum Beispiel für die Gestaltung von Terrassen und Sitzplätzen oder bei dem Thema Kompost und Düngung im naturnahen Garten. Sie finden bei uns Anregungen und Anleitungen für Teiche und Wasserläufe, wie man kindgerechte Gärten anlegt oder überhaupt die ersten Schritte zum eigenen Garten macht.

Bei uns können Sie auch die österreichische Zeitschrift „Garten + Haus“ entleihen.

Unsere Öffnungszeiten: Freitag 16:00 – 18:30, Samstag 9:00 – 11:00 Uhr



**Bücherflohmarkt: Dienstag, 1. Mai, von 8.00 bis 12.00 Uhr**

Treffen für Pflegende Angehörige am 7. Mai 2012 um 19 Uhr, Seminarraum des Landes.Pens.Heimes.  
Bitte um Anmeldung 07433/2241-750 201 PDL Feirer Maria. Wir freuen uns auf Ihr Kommen.

## ÄRZTE-Wochenenddienste

Datum	Prakt. Arzt	Zahnarzt	Apotheken Amstetten
01.05.2012	Dr. LAHNSTEINER Ernst Strengberg, Markt 32 07432/2220	Dr. Michaela HÖBARTH-HAYDN 07412/58985, Kellerstraße 15 3371 Neumarkt/Ybbs	Stadt-Apotheke 07472/62233, Hauptplatz 17-19
05.05.2012 06.05.2012	Dr. HESCHL Rudolf Oed, Stadlweg 1 07478/445	Dr. Erich LEHNER 07442/63017, Theodor-Körner-Hof 7 3333 Böhlerwerk	Mariahilf-Apotheke 07472/62711, Wiener Str. 21
12.05.2012 13.05.2012	Dr. SCHMUTZER Wolfgang Aschbach, Martinusstraße 10 07476/77475	DDr. Birkan CHAHIN 07485/97270, Im Markt 12, 3392 Gaming	Stadion-Apotheke 07472/65865, Ybbsstraße 35
17.5.2012	Dr. STEININGER Walter Wallsee, Alte Postgasse 5 07433/2333	DDr. Peter HIDASI 07478/23766, Nr. 157 3312 Oed	Stadion-Apotheke 07472/65865, Ybbsstraße 35
19.5.2012 20.5.2012	Dr. HESCHL Rudolf Oed, Stadlweg 1 07478/445	Dr. Christine SCHMIDL 02746/2330, Conrad-Lester Hof 271/6 3150 Wilhelmsburg	Stadt-Apotheke 07472/62233, Hauptplatz 17-19
26.5.2012 27.5.2012 28.5.2012	Dr. SCHMUTZER Wolfgang Aschbach, Martinusstraße 10 07476/77475	Dr. Johann ECKERT 07472/29064, Schulstraße 20 3300 Amstetten	Mariahilf-Apotheke 07472/62711, Wiener Str. 21
2.6.2012 3.6.2012	Dr. STEININGER Walter Wallsee, Alte Postgasse 5 07433/2333	Dr. Siegfried SCHETT 07416/52736, Pfarrhofgasse 2, 3250 Wieselburg	Stadion-Apotheke 07472/65865, Ybbsstraße 35

Ärztenotdienste können Sie bei der NÖ Ärztekammer (Tel. 01/53751) oder im Internet [www.arztnoe.at](http://www.arztnoe.at) abfragen.

**Urlaub in der Ordination Dr. Steininger: 18. Mai – 29. Mai, nächste Ordination: 30. Mai**

Vorankündigung Sommerurlaub: 16.7. – 31.7.2012, nächste Ordination 1.8.2012

### Zahngesundheitserzieherin kommt in die Mutter-Eltern-Beratung!

Seit dem Jahr 2008 besuchen Zahngesundheitserzieherinnen vom Projekt Apollonia 2020 stark frequentierte Mutter-Elternberatungsstellen in ganz Niederösterreich. Diese informieren die Eltern über die optimale Zahnpflege bei Säuglingen und Kleinkindern. Die richtige Zahnpflege soll ja bereits mit dem Durchbruch des ersten Zahnes beginnen und ist eine besonders wichtige Gesundheitsmaßnahme. Oft wird fälschlicherweise davon ausgegangen, dass die Milchzähne, die ja ohnehin ausfallen, nicht die gleiche Sorgfalt benötigen wie die bleibenden Zähne. Es wird allerdings nicht bedacht, dass kariöse Milchzähne auch die gesunden, bleibenden Zähne infizieren können. Außerdem haben die Milchzähne eine wichtige Platzhalterfunktion für die bleibenden Zähne.

**Donnerstag, 10. Mai 2012, Pens. Heim (Ardaggerstraße 12), 14.00 Uhr!**

\*\*\*\*\*

## NÖGKK lädt zum Schwerpunkttag für Senioren ein

### Gesund & Aktiv ins Alter: Generation Fit+

Sie können beim Älter werden nicht das Rad der Zeit anhalten. Aber Sie können die Zeit so nützen, dass Sie möglichst lange gesund bleiben. Wer im Alter körperlich und geistig fit sein will, ist beim Schwerpunkttag der NÖ Gebietskrankenkasse „Gesund & Aktiv ins Alter: Generation Fit+“ am 2. Juni im Schloss St. Peter in der Au gut aufgehoben.

Auf die Seniorinnen und Senioren wartet ein „Active Aging“-Programm mit spannenden Vorträgen, Schnupperkursen, einer Gesundheitsstraße sowie einem großen Bewegungsbereich mit Ausdauer-, Geschicklichkeits-, Mobilitäts- und Kraftmessungen.

Nützliche Tipps und Tricks gibt es auch bei den diversen Wohlfühl- und Beautystationen.

Der Eintritt zum Schwerpunkttag ist frei!

**Wann: Samstag, 2. Juni 2012, 9:00 bis 17:00 Uhr**

**Wo: Schloss St. Peter in der Au, Hofgasse 6, 3354 St. Peter in der Au**

Die Details zum Programm gibt es im Internet unter [www.noegkk.at](http://www.noegkk.at) oder im Service-Center Amstetten unter der Telefonnummer 050899/0154.





**Haben Sie sich immer schon gefragt, warum in einigen Gärten alle paar Minuten ein Schmetterling vorbeiflattert, während in anderen gähnende Leere herrscht? Die Antwort liegt oft in der „un-spektakulären“ Brennnessel.**

Sechs der schönsten und bekanntesten Tagfalterarten ernähren sich hauptsächlich von Brennnesseln – leider findet man sie nur mehr selten in Gärten. Tagpfauenauge, Kleiner Fuchs, Admiral und Landkärtchen ernähren sich im Raupenstadium sogar ausschließlich von den Blättern der Brennnessel und sind somit auf die Pflanze angewiesen. Insgesamt ernähren sich etwa 50 Schmetterlingsarten als Raupen u.a. von Brennnesseln. Zudem bietet die Brennnessel etwa doppelt so vielen weiteren Tierarten Nahrung und Lebensraum.

### Ohne Brennnessel keine Schmetterlinge

Brennnesseln sind weit verbreitete Pflanzen, die als typische Zeigerpflanzen für Böden mit hohem Stickstoffgehalt gelten. Aufgrund

Ihres Vorkommens in vielen Gärten ist es nicht überraschend, dass die von den Brennnesseln lebenden Schmetterlingsarten zu den häufigsten Vertretern im Garten gehören. Trotzdem sind die „Brennnessel-Freunde“ Landkärtchen und C-Falter vielerorts selten geworden. Dies liegt vermutlich daran, dass diese beiden stärker auf Blüten von Wildstauden und Wildgehölzen angewiesen sind, als die anderen Falter. Durch den Rückgang der „Wilden“ finden Sie immer weniger Nahrung und verschwinden mehr und mehr aus unserem Blickfeld.

Bei der Eiablage entscheidet der Standort der Brennnessel darüber, welche Schmetterlingsart sich ansiedeln wird. Raupen des Tagpfauenauges und des Kleinen Fuchses wird man kaum am gleichen Brennnesselbestand finden. Denn die Weibchen prüfen vorher ganz genau, ob der Standort der Raupenfutterpflanze die sehr spezifischen Ansprüche ihrer Art erfüllt. Brennnesseln an vollsonnigen, warmen Plätzen bieten ideale Bedingungen für Kleinen Fuchs und Distelfalter. Tagpfauenauge, C-Falter, Landkärtchen und Admiral bevorzugen Raupenfutterpflanzen an zeitweise sonnigen, aber trotzdem feuchten Orten.

Aber auch für uns Menschen hat die Brennnessel so Einiges zu bieten: Man kann sie wunderbar zum Kochen verwenden oder aber z.B. eine Brennnesseljauche herstellen,

die als idealer

biologischer Dünger und Läusebekämpfungsmittel dient.

### Haben Sie schon einmal Brennnesselspinat probiert?

Gerade im Frühling sind die Brennnesseln noch zart und besonders fein im Geschmack. Sie enthalten viel Vitamin C und Kieselsäure – wagen Sie einen Versuch!

#### Rezept für Brennnesselspinat für 2 Personen:

*Zutaten: 1 Sackerl junge Brennnesseln – zum Pflücken, Waschen und Schneiden unbedingt Handschuhe anziehen! 1 Zwiebel gehackt, etwas Schlagobers, Salz, Muskat, Pfeffer, 1 Suppenwürfel, Öl. Was tun? Brennnesseln waschen und klein schneiden. Zwiebel anrösten, Brennnesseln dazugeben, mit etwas Wasser ablöschen. Suppenwürfel dazu und dämpfen bis der Spinat weich ist (möglichst kurz, damit die wertvollen Inhaltsstoffe nicht zerstört werden) und pürieren. Schlagobers einrühren (nicht zu sparsam), mit Salz und Muskat abschmecken. Ganz klassisch passen dazu sehr gut Erdäpfel in jeglicher Form und ein Spiegelei. Mahlzeit!*

### Bei dieser Veranstaltung erfahren Sie viel Interessantes und Wissenswertes über den wertvollen Nutzen der Bienen.

Sammelbienen tätigen pro Tag ca. 40 Ausflüge bei denen im Durchschnitt 100 Blüten besucht werden. Das sind an einem Tag 4000 Blütenbesuche. Ein starkes Bienenvolk mit etwa 10.000 Sammlerinnen bringt es auf bis zu 40 Millionen Blütenbesuche pro Tag. Die Wertschöpfung der Bestäubung beträgt mehr als das Zehnfache der durchschnittlichen Honigproduktion, nicht mit eingerechnet, die unverzichtbare Bestäubung der Wildflora.



**Tag des offenen Bienenstocks** 20. Mai 2012

- Führungen
- Schaubienenstock
- Honigschleudern
- Honigbuffet
- Grillwürstel, Honigbier
- „Bienenladen“

10.00 - 17.00 Uhr

Imkerverein  
Wallsee-Sindelburg  
3313 Wallsee  
Donauberg 1, neben dem Römermuseum

Weitere Infos:  
[www.imkerbund.at](http://www.imkerbund.at)

## Offene Arbeitsstellen

Suche zum sofortigen Eintritt eine(n) motivierte(n), selbstbewusste(n) **Tischler/in** zwischen 20 und 30 Jahren. Sie sind selbstständiges Arbeiten gewohnt und suchen eine interessante Herausforderung? Erfahrung mit Kunden und Montagen von Vorteil! Für 20 Stunden pro Woche – auch geringfügig möglich!

Wir freuen uns auf Ihre Bewerbung per EMail. Mindeststundenlohn netto laut KV Lohnstufe 2 • 8,50. Überzahlung möglich.

**Günther Wieser** 3313 Wallsee, Biesenberg 1, 0699/10937609, [office@holzleben.at](mailto:office@holzleben.at) [www.holzleben.at](http://www.holzleben.at)

### Rauchfangkehrer-Lehrling (m/w)

**Gesucht für unseren Betrieb** *Hüblauer OGz.H.*, Wegleiten 2, 3361 Aschbach Tel. 07478/23722-90

### Lehrling für Telefon-Shop Pehböck gesucht.

PEHBÖCK GmbH, z.Hd. Irene Pehböck, Oberer Markt 1, 3361 Aschbach, 07476/77404

**Einzelhandelskaufmann/frau** Lehrling für SPAR-Markt, Auto- und Reifenhandels GmbH **Marxrieser** gesucht.

Anmeldung bei Herrn Marxrieser Josef (0676/6010091).

**Firma Auto- und Reifenhandels GmbH, Marxrieser-Kneidinger**, Gewerbepark 1, Strengberg bietet in der **KFZ-Werkstätte**

einen sicheren Arbeitsplatz inmitten eines innovativen, jungen Teams an. **Kfz-Techniker/Mechaniker**, m/w. mit LAP zum sofortigen Eintritt. KV brutto € 1.860,-; Überbezahlung je nach Qualifikation und Engagement möglich.

Bewerbungen an **Hr. Wieser Thomas, 0676 / 6010094** oder per Mail an [werkstatt@autoundreifen.com](mailto:werkstatt@autoundreifen.com)

### Zahnärztliche Assistentin-Lehrling gesucht - Ausbildungszeit

drei Jahre. Genauere Informationen erteilen wir Ihnen gerne bei einem persönlichen Vorstellungsgespräch. **Ordination Dr. Hans-Peter Gugler**, Südhangstraße 3, 3314 Strengberg, Tel. **07432/2540** oder **0664-4405420**

**Wallseerhof Patzalt** sucht für den Betrieb in Wallsee: **Koch- und Kellnerlehrling, Servicepersonal, Abwäscher/in sowie Aushilfen** in allen Bereichen. Gehalt bei entsprechender Leistung über den KV.

Anfragen und weitere Infos: 07433/2223, [office@patzalt.at](mailto:office@patzalt.at)

Die Bäckerei Pallinger sucht einen **Bäcker, Konditor, Hilfsarbeiter und Fahrer** zum sofortigen Eintritt. Genauere Informationen erteilen wir Ihnen gerne bei einem persönlichen Vorstellungsgespräch.

**Bäckerei Pallinger, Hauptstraße 3, Strengberg**, Tel. 0676/9447510 oder 0676/5807760



Machen Sie die  
Passkontrolle.  
[www.passkontrolle.at](http://www.passkontrolle.at)

**Ab 15.6. 2012 werden bestehende Kindermit-eintragungen ungültig!**

Sorgen Sie noch vor der Reisezeit für einen eigenen Reisepass Ihres Kindes!

Nähere Informationen beim Bürgerbüro der Bezirkshauptmannschaft Amstetten, Tel. 07472/9025-21130, [www.no.e.gv.at/Bezirke/BH-Amstetten/Buergerbuero.html](http://www.no.e.gv.at/Bezirke/BH-Amstetten/Buergerbuero.html) oder [www.help.gv.at](http://www.help.gv.at)

## FREIE WOHNUNGEN

### Wohnhausanlage Alte Postgasse 23

Schöne, zentrumsnahe Wohnung mit ca. 70m<sup>2</sup> zu vermieten. Küche/Esszimmer, Wohnzimmer, Bad mit DU/WC, Kinderzimmer, Schlafzimmer, Parkplatz im Innenhof, Kellerabteil und Dachbodenabteil, Zentralheizung mit Pellets. Monatsmiete: € 450 brutto inkl. BK und Heizkostenkonto. – Auskunft unter: 0650/8643701

### Wohnhausanlage Josefstraße 16

Nähe Ortszentrum, ruhige Lage, 2 Wohnungen mit 68 m<sup>2</sup> (eine davon im EG) und 1 Wohnung mit 80 m<sup>2</sup> Wohnfläche (Wohnräume, Küche, Bad, WC, Vorraum), mit Balkon; sofort beziehbar, Zentralheizung, Pkw-Abstellplatz, Kellerabteil. Nähere Auskunft unter : 0676/446 295 9 Herr Kinzler

### Wohnhausanlage Josefstraße 22

Nähe Ortszentrum, Wohnung von ca. 93m<sup>2</sup> Gesamtwohnfläche (3 Wohn/Schlafräume) und PKW-Abstellplätze, Kellerabteil, sofort beziehbar, zu verkaufen. Nähere Auskunft unter: 0699/15019285 (Anna Hainberger)

### Wohnhausanlage Frieden 3

5 Wohnungen (2 mit 99 m<sup>2</sup>, 2 mit 95m<sup>2</sup> und 88m<sup>2</sup>), bestehend aus Wohnzimmer, Schlafzimmer, Kinderzimmer, Küche, Vorraum, Bad, WC, 2 Balkone, Abstellraum, Kellerabteil, Pkw-Abstellplatz, auf Miet- bzw. späterer Kaufbasis. Kontakt für alle Wohnungen in der Wohnhausanlage: 01/5055726-5522 (Frau Schönauer Karin) oder 0664/8570851 (Frau Hammer), [www.frieden.at](http://www.frieden.at), E-mail: [post@frieden.at](mailto:post@frieden.at)



## Flurreinigungsaktion



Mit Unterstützung des Umweltschutzverbandes waren die Mitglieder der Jägerschaft Sindelburg und Umwelt-GR DI Johann Ebner wieder bei einer intensiven Flurreinigungsaktion in unserem Gemeindegebiet entlang der B1 unterwegs. Ausgerüstet mit Warnwesten, Handschuhen und Sammelsäcken wurden die Straßengräben und Flure entlang dieser Verkehrs-Hauptroute in der letzten Woche vom Müll gesäubert.

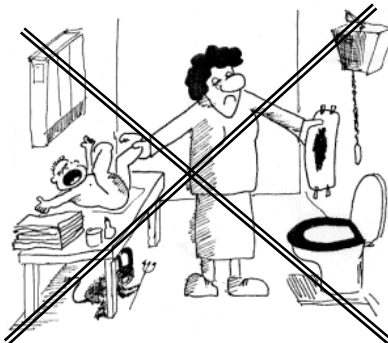
Eine stolze, wenngleich auch bedenkliche Zahl voller Müllsäcke (zwei große Pkw-Anhänger) zeigte wiederum die Dring-

lichkeit dieser Aktion, mahnt andererseits aber zu mehr Eigenverantwortung bei der Müllentsorgung. Diese jährliche Flurreinigungsaktion und deren Menge sollte nun endlich auch ein Umdenken bei so manchen Mitmenschen verursachen.

## Der Kanal als Müllschlucker – NEIN Danke !

Bitte beachten Sie diese Hinweise und eine ordnungsgemäße Mülltrennung.

Die Entledigung vieler Dinge des täglichen Bedarfs über den Kanal durch manche Gemeindebürger verursachen zusätzliche Kosten für Wartung und Instandhaltung von Abwasseranlagen (Kanal, Pumpwerke, Kläranlage), für die schließlich und endlich alle Kanalbenützer aufkommen müssen.



Es kommt immer wieder vor, dass Dinge in das Klo geworfen werden, die dort nichts zu suchen haben. **Zigarettenkippen, Kleintierstreu, Tampons, Kondome, Binden, Windeln, Feuchttücher und Ähnliches**

**sind Abfallstoffe, die in den Restmüllsack gehören.**

Diese Störstoffe können in den Kläranlagen nur mit erheblichem Aufwand wieder entfernt werden, und führen ständig zu Verstopfungen der Pumpen. Das kostet unser aller Geld! Oft wird nicht daran gedacht, welche Schäden und Kosten Gedankenlosigkeit verursachen kann. Durch notwendige Kamerabefahrungen in den Kanalnetzen muss immer wieder festgestellt werden, dass Kanalstränge sehr verunreinigt und verschmutzt sind. Besonders aufgefallen ist bei diesen Befahrungen, dass sehr große Ablagerungen von Fetten und Ölen festzustellen waren. **Fette und Öle gehören ins Altstoffsammelzentrum!** Ablagerungen der angesprochenen Störstoffe, Fette und Öle können auch in den privaten Hauskanälen zu Verstopfungen und damit zu Überflutungen oder zu unangenehmen Geruchsbelästigungen führen und sollten daher im eigenen Interesse jedes Liegenschaftseigentümers vermieden werden.



Besonders Feuchttücher und diverse Hygieneartikeln setzen der Pumpenanlage gehörig zu und es Bedarf mindestens einer wöchentlichen Reinigung (Verstopfung) um die Funktionsfähigkeit wieder herzustellen.

Durch geringere Leistung der Pumpe erhöht sich entsprechend der Stromverbrauch.

Die Fotos zeigen die Pumpe wie sie nicht sein sollte und so entsprechend auch keine Leistung erbringen kann – umgeben mit Materialien, die im Kanal nichts zu suchen haben, sondern über die die Mülltonne zu entsorgen sind.

Trotz mehrmaliger Appelle und Hinweise war es am vergangenen Wochenende wieder soweit – Pumpenausfall. Wieder war es eine große Menge von Feuchttüchern die diesen Ausfall verursachten. Eine unnötige und zeit- und kostenintensive Reinigung war die logische Folge um die Pumpe wieder auf Leistung bringen zu können.



### Lesepatenschaft

Die Lesepatenschaft zwischen Kindergarten und Volksschule läuft sehr gut. Heuer sind es bereits drei Klassen, die dieses Projekt weiterführen. Monatlich treffen sich die Kindergartenkinder mit den Schulkindern um miteinander zu lesen. Besonders toll sind dabei die szenischen Darstellungen von Kinderbüchern und Märchen. Gemeinsam wird aber auch gesungen, gereimt, Gedichte gelernt, Zungenbrecher geübt und vieles mehr.

Dieses Projekt macht einfach Spaß!



### Bewegung und Sport

Einen sehr schönen Schitag auf der Forsteralm verbrachten die SchülerInnen am 7. 3. 2012. Bei strahlendem Sonnenschein und guten Pistenverhältnissen war dieser sportliche Schultag für alle ein besonderes Erlebnis. Ein herzlicher Dank gilt allen Begleitpersonen, ohne die ein solcher Schitag nicht möglich wäre.

Auch das Schwimmen konnten die Buben und Mädchen der Volksschule auch heuer wieder üben und verbessern. So hatte jede Schulkasse mehrmals die Möglichkeit im Hallenbad Strengberg zu trainieren und das eine oder andere Schwimmabzeichen zu erwerben.

### Müllsammelaktion

Alle Buben und Mädchen halfen sehr fleißig mit, als es auch heuer wieder hieß „Wir sammeln Müll“. Diese lehrreiche Aktion zeigte den Kindern, wie wichtig ein schöner, sauberer Lebensraum für uns Menschen ist.



## Feuerbeschau von Ein- und Zweifamilienwohnhäusern.

Die feuerpolizeiliche Beschau durch den Rauchfangkehrermeister ist ein wichtiger Eckpfeiler für die Brandschutzsicherheit und den vorbeugenden Brandschutz von Personen und Sachwerten.

In den Monaten Mai und Juni wird die feuerpolizeiliche Beschau der Ein- und Zweifamilienwohnhäuser im Ortsgebiet vom Rauchfangkehrermeister Franz Wiesinger selbstständig durchgeführt. Ab 1.1.2011 ist gemäß § 20 des NÖ-Feuerwehrgesetzes die feuerpolizeiliche Beschau für Bauwerke vom zuständigen Rauchfangkehrermeister selbstständig durchzuführen.

Auch die Einhebung des Kostenbetrages für eine Beschau erfolgt direkt durch den Rauchfangkehrermeister.

Oftmals sind es Kleinigkeiten die irgendwo im Haus unentdeckt und unbewusst schlummern, die aber zu großen Gefahrenherden werden können.

Der Rauchfangkehrermeister ist bemüht Gefahrenstellen zu eruieren und festzuhalten um im Anschluss gemeinsam mit Ihnen darauf eingehen zu können.

So schützen Sie nicht nur ihr eigenes Hab und Gut, sondern beugen auch möglichen übergreifenden Schäden auf angrenzende und nachbarliche Gebäude vor.

Die Durchführung ist im NÖ Feuerwehrgesetz vorgeschrieben und dient vor allem Ihrer eigenen Sicherheit.



## Ehrungen

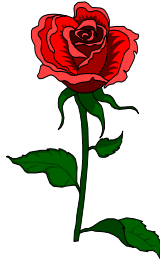
Im letzten Monat gratulierte die Gemeindevorstellung folgenden Personen:

### Zum 70. Geburtstag:

Herrn Helmut Klammer, Ufer 5

### Zum 80. Geburtstag:

Herrn Alois Hagler, Schweinberg 1  
Herrn Karl Binder, Ried 10  
Frau Anna Hausleitner, Straß 2  
Frau Anna Leitner, Schweinberg 2



### Zum 75. Geburtstag:

Herrn Leopold Wimmer, Straß 1  
Herrn Ferdinand Nußbaumüller, St. Severinstr. 12

### Zum 95. Geburtstag

Frau Rosa Bieder, Pens. Heim

### Geboren wurde:

der Familie Friedrich und Sabine Strasser-Hölzl,  
Sommerau 3, ein Thomas

### Zur Goldenen Hochzeit:

Stefan und Theresia Höfing, Teufelsberg 1

Gemeindeglieder, die eine Veröffentlichung dieser Art (Geburtstag und div. Ehrentage) nicht wünschen, werden ersucht, dies rechtzeitig am Gemeindeamt bekannt zu geben.



### Den Tod folgender Personen betrauern wir:

Frau Margarete Heigl, Pens. Heim, im 89. Lj.  
Herrn Helmut Parik, Pens. Heim, im 72. Lj.

Herrn Alfred Krausgruber, Pens. Heim, im 89. Lj.

\*\*\*\*\*

## Wanderführer – Mostviertler Rundwanderweg

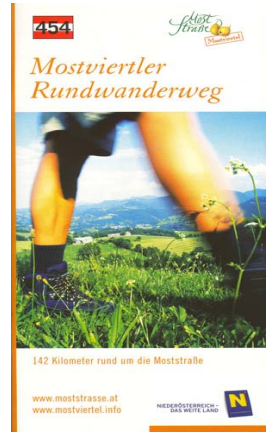
Wer mit offenen Augen dieses Land durchwandert, wird genug an Schönem finden: ein Blumenmeer im Frühling, golden reifende Felder im Sommer, von Früchten schwer den Herbst und beschaulich den Winter. Sanfte Hügel, Wege am Bächlein, ebene Fluren, Auen und weite Blicke in die Bergwelt. Das alles bietet die Landschaft. Dieser Weg ist aber auch ein Kulturwanderweg, der Orte mit reich bewegter Vergangenheit, Stifte, Wallfahrtsorte und Museen berührt. Dem allen Rechnung tragend – weil unser Mostviertler Rundwanderweg neben der Bewegungstherapie noch seelisches Arzneimittel sein will – ist auch der Wanderführer über die üblichen Angaben der Gegebenheiten des Weges hinausgegangen. Er ist mit vielfältigen Hinweisen sehr sachlich und kurz gehalten. Geschichte, Baudenkmäler, Aussichten und vieles mehr wird dem Wanderer als Information mitgegeben, die auf ruhigen Wegabschnitten verdaut werden kann. Der Mostviertler Rundwan-

derweg hat eine Gesamtlänge von 142,2 Kilometer. Der Wandervorschlag wird in 18 Abschnitten beschrieben, wobei 18 verschiedene Gemeindegebiete durchwandert werden.

Am Gemeindeamt liegen diese kostenlosen Wanderführer auf.

Zur genaueren Orientierung ist auch von jeder einzelnen Gemeinde, die durchwandert wird, der jeweilige Orts- und Wanderplan vorhanden.

Die Wegmarkierung ist rot-weiß-rot mit den Nummern 454 westlich der Ybbs und 254 östlich der Ybbs.



## Sammelaktion

für das Kinderheim in Rumänien „Stern der Hoffnung“

Zu Pfingsten findet wieder ein Transport nach Rumänien statt.

**Die Sammlung für diese Lieferung endet am 11. Mai!**

Bitte bringen Sie die Sachen in Kartons zu **Familie Heuberger**,  
Donauberggasse 3, **bis spätestens 11. Mai 2012**  
Tel. 0664/4238778 oder 07433/22142

### **Gesammelt werden:**

Kleidung und Schuhe,  
hauptsächlich Sommersachen  
für Kinder und Erwachsene,  
Toilett- und Waschmittel  
Haltbare Lebensmittel und  
Naschereien  
Spielsachen (nicht sprachbe-  
zogen)  
Bettwäsche, Handtücher

Für weitere Informationen steht Ihnen auch Martina Kopplinger, Marktplatz, zur Verfügung, Tel. 07433/2212.

Wir danken allen Spendern schon im Voraus und freuen uns auf weitere Sammlungen für Rumänien.

Eine große Bitte an alle Spender: Da die Transportkosten ein großes Problem darstellen, ersucht das Team unter der Leitung von Herrn Pousek, für jede Schachtel bzw. jeden Sack an Sachspenden einen kleinen Betrag von Euro 1,00 an Transportkosten zu leisten. Das Team verbürgt sich für den sicheren Transport sowie den Erhalt der Spenden am Zielort. So ist der Transport gesichert und das Projekt kann weitergeführt werden.

Danke für Ihr Verständnis.

**Die besten Stromspar-Tipps**

Strom ist die teuerste Energieform im Haushalt. Die EnergieberaterInnen der Energie- und Umweltagentur NÖ geben Spartipps.

**A++ zahlt sich aus**

Kühl- und Gefriergeräte sind 24 Stunden pro Tag am Stromnetz, Energieeffizienz ist hier besonders wichtig. Wenn Sie also ein neues Gerät anschaffen, sollten Sie immer Geräte der Energieklasse A++ oder A+++ kaufen. Sie verbrauchen 40 Prozent weniger Energie als Geräte der Klasse A. Wichtig: Den alten Energiefresser nicht als Zweitgerät im Keller weiter betreiben, sondern fachgerecht entsorgen!



**Temperatur runter**

Wasser mit Strom zu erwärmen braucht sehr viel Energie. Dabei ist saubere Wäsche keine Frage der Wassertemperatur. Mit den heutigen Waschmitteln wird die Wäsche auch bei 30 Grad sauber und der Spareffekt ist groß: Ein Waschgang mit 30 Grad braucht nur ein Drittel der Energie eines Durchgangs mit 60 Grad. Bei un-

gefähr 200 Durchgängen pro Jahr kommt einiges zusammen.

**Stopp dem Standby**

Geräte mit hohem Standby-Verbrauch sind häufig Fernseher, Sat-Receiver oder Stereo-Anlagen. In einigen Fällen erkennt man sie an leuchtenden Lämpchen oder Uhren, in manchen Fällen kann man sie aber nur mit einem Strommessgerät aufspüren. Prinzipiell sollte jedes Gerät nach Benutzung ganz vom Netz getrennt werden, am besten mit abschaltbaren Steckerleisten oder Zeitschaltuhren.

**Stromsparbroschüre bestellen**

Die Stromsparbroschüre der Energieberatung NÖ enthält die besten Kauf- und Spartipps und ist ab sofort kostenlos gegen einen geringen Versandkostenbeitrag erhältlich.

**Bis zu 650 Euro fürs Stromsparen kassieren**

Stromsparen lohnt sich ab jetzt doppelt: Mit der Stromspar-Förderung des Landes NÖ kann man den Geräte-tausch und sogar einen niedrigeren Stromverbrauch fördern lassen.

**Weitere Informationen zum Stromsparen**

erhalten Sie bei der Energieberatungshotline der Energie- und Umweltagentur NÖ unter der Telefonnummer 02742/221 44, Montag-Freitag von 9-15 Uhr und Mittwoch von 9-17 Uhr, [www.energieberatungnoe](http://www.energieberatungnoe).

\*\*\*\*\*

**KilometerRADLn**  
RADLand Wettbewerb

**RADLkilometer sammeln und gewinnen!**

**3 Hauptgewinne:**  
wahlweise ein exklusives Elektro-, Falt- oder Transportrad!

Elektrisch: Schachner Easy-Bike  
Cool: Brompton Faltrad M6R  
Sorglos: gobaX Cargorad g1

[www.kilometerradln.at](http://www.kilometerradln.at)

**Wettbewerb von 15. April bis 15. Juli**

Eine Initiative von Landeshauptmann Dr. Erwin Pröll und Landesrat Dr. Stephan Pernkopf.  
Der RADLAND-Wettbewerb wird durchgeführt von: **Klimabündnis Niederösterreich**.

Dieses Projekt wird im Rahmen des klima:aktiv mobil Förderungsprogramms aus Mitteln des Klima- und Energiefonds als Beitrag zum Umwelt- und Klimaschutz im Verkehr gefördert.

**klimabündnis** **RADLAND** **gefördert von:** **NV** **Klimaaktiv** **NÖ** **ORF**

Das neue Buch „**Vierkanter – Wahrzeichen des Mostviertels**“ ist am Gemeindeamt sowie im Buchhandel zum Preis von €29,70 erhältlich.

„Vierkanter des Mostviertels“, ein knapp 300 Seiten reich bebildertes Buch – eine kompetente und anschauliche Dokumentation der Entwicklung der Mostviertler Hauslandschaft und der einzigartigen Baukultur – gestützt auf jahrelangen Recherchen vor Ort und in Archiven von Prof. Heimo Cerny.



\*\*\*\*\*

**Freihalten von Zufahrtsstraßen und Wegen**



Um Ihren Abfall abzuholen ist eine ungehinderte Zufahrt zur Liegenschaft nötig. Besonders Hecken und Bäume sind immer wieder im Weg. Parkende Autos sind auch ein Problem. Die lichte Höhe beträgt mind. 4,5 m. Für evtl. Schäden haftet der Hecken-Baumeigentümer.

Weitere Info: 07475 53340 202



Die Gemeindebürger werden gebeten, ihre Häuser am **Dienstag, 1. Mai** und am **Mittwoch 9. Mai = Europatag** zu beflaggen.



am **6. Mai** im Schloß **Wallsee**

**Bauernkirtag**

9:30h Feldmesse; anssl. Frühschoppen mit bäuerlichen Spezialitäten  
Nachmittagsprogramm mit musikalischer Umrahmung  
Bei Schlechtwetter findet die Veranstaltung in der Donauhalle statt!

# Jubiläumskonzert

150 Jahre MGV Wallsee-Sindelburg  
mit dem



**Samstag, 2. Juni, 15:30 Uhr und 20:00 Uhr**  
abends Sängergeuriger

**Festmesse, Sonntag, 3. Juni, 9:30 Uhr**  
anschließend Frühschoppen

**Donauhalle Wallsee**

Saaleinlass 45 Minuten vor Beginn - freie Platzwahl

**Kartenvorverkauf: 15,- €** durch MGV und Raiba Wallsee: Tel.: 07433/2268  
Sparkasse Wallsee: Tel.: 050100-25405  
**Abendkasse: 18,- €**, Kinder: frei

## Theatersommer Haag – Gemeindetag am 2. August 2012

### „Der zerbrochene Krug“

In der Gerichtsstube des Dorfrichters Adam klagt Frau Marthe den Verlobten ihrer Tochter Eve an, einen wertvollen Krug aus ihrem Familienbesitz zerbrochen zu haben. Ruprecht bestreitet es. Er habe zur besagten Tatzeit einen fremden Mann aus Eves Zimmer flüchten sehen und dieser sei verantwortlich für die Scherben. Tief verletzt, unterstellt er Eve, untreu zu sein. Eve schweigt entschieden zu allem, sie bittet ihre Mutter, die Klage fallen zu lassen, und Ruprecht, ihr in dieser Sache zu vertrauen. Adam begrüßt es, den Gerichtstag beenden zu können, da er ohne seine obligatorische Perücke und lädiert von einem morgendlichen Missgeschick, durch das er sich blutige Schrammen am Kopf und eine Verletzung am Bein zugezogen hat, sein Amt nur schwer nachzugehen gewillt ist. Es ist kein gewöhnlicher Amtstag in der Gerichtsstube. Gerichtsrat Walter ist zur Stippvisite



gekommen und besteht auf Klärung des Falles. Licht, der Schreiber des Dorfrichters, wittert seine Chance zum Aufstieg und eilt, um Brigitte, eine weitere Zeugin des nächtlichen Schauspiels rund um den zerbrochenen Krug, in die Gerichtsstube zu holen. Kann sie zur Aufklärung des Falles beitragen?

Bürgermeister Bachinger begrüßt die Gemeindegänger am Donnerstag, **2. August 2012 um 20.30 Uhr** bei der Vorstellung in Stadt Haag.

Kartenvorverkauf gibt es bis spätestens 20. Juli 2012 am Gemeindeamt.

Die Kartenpreise betragen je nach Kategorie zwischen **€ 22,50 und € 46,80** (10 % Ermäßigung).

Für die Busfahrt wird ein Kostenbeitrag von € 3,- pro Person eingehoben.

**Weitere Informationen:** [www.theatersommer.at](http://www.theatersommer.at)

## Veranstaltungsübersicht

Datum und Uhrzeit	Bezeichnung	Veranstalter	Ort
1. 05. 12 08:00 - 12:00 Uhr	<b>Bücherflohmarkt</b>	Gemeindebücherei	Gemeindebücherei
1. 05. 12 13:30 - 19:00 Uhr	<b>Maibaumsetzen</b>	Sportunion/MGV/FF Wallsee	Donaulände
1. 05. 12 08:00 - 16:00 Uhr	<b>Kirtag am Marktplatz</b>	Marktgemeinde	Marktplatz
1. 05. 12 bis 8. 05. 12	<b>Frühjahrestreffen 2012 - Abruzzen</b>	Pensionistenverband	Italien - Abruzzen
4. 05. 12 20:00 - 22:00 Uhr	<b>Lustspiel: Hausmannskost und rote Strapse</b>	Theatergruppe	Gasthaus Sengstbratl
5. 05. 12 20:00 - 22:00 Uhr	<b>Lustspiel: Hausmannskost und rote Strapse</b>	Theatergruppe	Gasthaus Sengstbratl
5. 05. 12 15:00 - 20:00 Uhr	<b>Grillkurs für alle Grillfans</b>	Donautreff Binder	Donautreff Binder
6. 05. 12 07:00 - 13:00 Uhr	<b>Flohmarkt</b>	Verein Wallsee Bewegt	Donautreff Binder
6. 05. 12 10:00 - 24:00 Uhr	<b>Bauernkirtag</b>	Bauernbund und Landjugend	Schloss Wallsee
6. 05. 12 12:00 - 15:00 Uhr	<b>Steckerlfische und Forellen</b>	Donautreff Binder	Donautreff Binder
7. 05. 12 bis 14. 05. 12	<b>Frühlingsreise Andalusien</b>	Seniorenbund	Spanien - Andalusien
8. 05. 12 14:30 - 18:00 Uhr	<b>Muttertagsfeier</b>	Seniorenbund	Gasthof Sengstbratl
8. 05. 12 16:30 - 17:30 Uhr	<b>Notarsprechtag</b>	Marktgemeinde	Gemeindeamt
10. 05. 12 14:00 - 14:45 Uhr	<b>Mutterberatung</b>	Marktgemeinde/Jugendamt	NÖ Pensionistenheim
12. 05. 12 15:00 - 20:00 Uhr	<b>Grillkurs für alle Grillfans</b>	Donautreff Binder	Donautreff Binder
12. 05. 12 bis 20. 05. 12	<b>Spargelwoche</b>	Wallseerhof Patzelt	Wallseerhof Patzelt
13. 05. 12 09:30 - 10:30 Uhr	<b>Muttertagsmesse</b>	Pfarre Sindelburg	Pfarrkirche
17. 05. 12 09:30 - 10:30 Uhr	<b>Erstkommunion</b>	Pfarre Sindelburg	Pfarrkirche Sindelburg
19. 05. 12 14:00 - 22:00 Uhr	<b>Wiesen-Wasserfest</b>	Pfadfindergruppe	Neues Pfadfinderheim
20. 05. 12 10:00 - 17:00 Uhr	<b>Tag des offenen Bienenstocks</b>	Imkerverein	Imkerheim Wallsee
24. 05. 12 19:00 - 21:00 Uhr	<b>Abschlusskonzert</b>	Musikschule	Donauhalle
24. 05. 12 08:00 - 19:30 Uhr	<b>Stift Zwettl u. Whisky Erlebniswelt</b>	Pensionistenverband	Waldviertel
24. 05. 12	<b>Seniorenwallfahrt - Heiligenblut</b>	Seniorenbund	Stift Melk
2. 06. 12 15:30 u. 20:00 Uhr	<b>MGV Konzert - 150 Jahr Feier</b>	Männergesangsverein	Donauhalle Wallsee
2. 06. 12 10:00 - 11:30 Uhr	<b>Firmung</b>	Pfarre Sindelburg	Pfarrkirche
3. 06. 12 07:00 - 13:00 Uhr	<b>Flohmarkt</b>	Verein Wallsee Bewegt	Donautreff Binder
3. 06. 12 09:30 - 18:00 Uhr	<b>MGV Frühschoppen und Festakt - 150 Jahr Feier</b>	Männergesangsverein	Donauhalle



### **Kirtag und Maibaumsetzen**

**Dienstag, 1. Mai, ab 8.00 Uhr** – Kirtagstreiben am Marktplatz mit Platzkonzert  
**Ab 13.30 Uhr** – traditionelles Maibaumsetzen an der Donaulände. Für die musikalische Unterhaltung sorgt die Musikkapelle. Auch heuer wird diese Brauchtumsveranstaltung wieder von der Sportunion, Feuerwehr Wallsee und dem Männergesangsverein organisiert.

### **Grillkurs am 5. und 12. Mai, jeweils 15.00 Uhr - Donautreff Binder**

Hochstöger Gerhard gibt Tipps und Tricks für alle Grillfans mit Grillspezialitäten von Rind, Schwein, Huhn usw. Unkostenbeitrag pro Person: € 20.- Anmeldung unbedingt erforderlich.  
 Tel. 0664/3921639 oder 07433/29969



### **Wiesen und Wasserfest der Pfadfindergruppe**

**Samstag, 19. Mai, Neues Pfadfinderheim, ab 14.00 Uhr**

Viele lustige Spielstationen für die Kinder und Kaffee und Kuchen für die Eltern.  
 Am Abend sorgt eine junge heimische Musikgruppe für schwungvolle Unterhaltung.